



Statens Forsøgsvirksomhed i Plantekultur

956. MEDDELELSE

72. ÅRGANG 22. OKTOBER 1970

Udgivet af
Statens
Planteavlsludvalg

Virussygdomme hos roser

Viruslignende symptomer hos rose blev første gang iagttaget her i landet 1953, og ved undersøgelser udført i de forløbne år har man på Statens plantepatologiske Forsøg påvist forekomster af tre forskellige virussygdomme hos roser, nemlig rose-gulmosaik, rose-dværgsyge og blomsterspætning.

1. Rose-gulmosaik

Det udførte arbejde har vist, at *rose-gulmosaik* har nogen udbredelse her i landet (Tidsskrift for Planavl 63:3 (1959): 369-393).

Alle undersøgte rosensorter har vist sig modtagelige, dog er sorterne evne til at vise symptomer stærkt varierende. 'Peace' og 'Queen Elisabeth' er meget følsomme og viser efter infektion utvetydige mosaikspætninger på bladene, hvorimod 'Ena Harkness' kun viser svage symptomer i form af enkelte gullige bladpletter.

Ligeledes er en lang række rosenrundstammers modtagelighed og reaktion overfor rose-gulmosaik-virus undersøgt, og det er herved vist, at *Rosa multiflora* er særlig følsom, men at *Rosa eglanteria* kun reagerer svagt.

Ved forsøgene er det også vist, at inficerede roser viser tydeligere symptomer under frilandsforhold end under væksthushold, hvor den højere temperatur maskerer symptomerne.

Virusoverføring ved podning foregår relativt let, hvorimod hverken mekanisk saftsmitte eller insektoverføring er påvist. Inkubationstiden er mindst 20 døgn, men oftest af noget længere varighed.

2. Rose-dværgsyge

I forbindelse med undersøgelserne vedr. rose-gulmosaik er der hos flere kloner af *Rosa multiflora* samt hos adskillige rosensorter påvist et virus der under særlige omstændigheder forårsager dværgvækst.

Det pågældende patogen er ved okulation overført fra henholdsvis *Rosa multiflora* (fire kloner) og 'Peace' til særlig følsomme *R. multiflora*-planter, der den følgende vækstsæson reagerede med udpræget dværgagtig vækst.

Sygdommen der sandsynligvis skyldes virusinfektion, har foreløbig fået navnet *rose-dværgsyge*.

I forsøg hvor det pågældende patogen er inokuleret sammen med rose-gulmosaik-virus fremkaldes stærk chok-virkning i de inficerede planter.

3. Blomsterspætning fremkaldt af virusinfektion

Krusninger og mørke spætninger på blomsternes kronblade blev i 1966 konstateret hos enkelte planter af sorten 'Else Poulsen'. Overføringsforsøg med materiale fra sådanne planter til normalt udseende planter af 'Else Poulsen' og 'Rødhætte' har vist, at sygdommen overføres ved okulation.

Hos det undersøgte materiale er der hverken fundet rose-gulmosaik eller rose-dværgsyge.

4. Arvelig betinget brogetbladedhed

Gul- og hvidbrogede blade, som er arvelig betinget, forekommer af og til hos roser og bliver undertiden forvekslet med virusangreb.

Af de tre nævnte virussygdomme synes rose-gulmosaik at være mest udbredt.

Den lovfæstede og meget gennemgribende sundhedskontrol har utvivlsomt medvirket til at holde de nævnte sygdomme nede.

En fuldstændig udryddelse af virus hos roser i danske planteskoler har dog ikke været mulig, men vil først kunne gennemføres efter udvalg og testning af grundstammer og moderplanter.

Påpasselighed i planteskolerne med hensyn til udvalg af sundt udseende materiale tilrådes, og endvidere bør man være på vagt overfor indslæbning af nye og farlige virussygdomme fra udlandet.

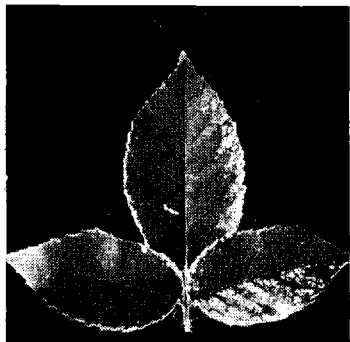


Fig. 1. Gulmosaik hos 'Peace'
Foto: J. Begtrup.



Fig. 2. Gulmosaik hos 'Peace'
Foto: J. Begtrup.

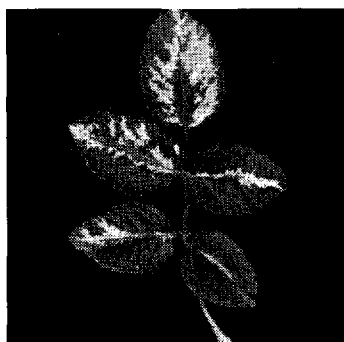


Fig. 3. Gulmosaik hos 'Louis
Brenas' Foto: Hertz.

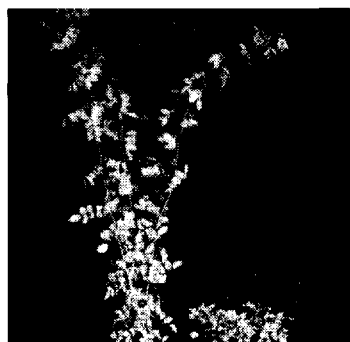


Fig. 4. *Rosa multiflora* med
dværgsyge. T.v. sund plante.
Foto: J. Begtrup.



Fig. 5. Krusninger og mørke
spætninger på 'Rødhættes'
kronblade. T.v. sund blomst
Foto: J. Begtrup.



Fig. 6. Brogetblad hos rose
(genisk natur).
Foto: J. Begtrup.

Statens plantepatologiske Forsøg
Virologisk afdeling.

Abonnement på meddelelser fra Statens Forsøgsvirksomhed i Plantekultur kan bestilles ved indsendelse af abonnementsbeløbet til bladets ekspedition, Statens Planteavlkontor, Kongevejen 79, 2800 Lyngby, postgiro 2299, tlf. (01) 845057. Abonnementsprisen er for 1970 11,50 kr. årlig, incl. moms. Adresseændring bedes meddelt bladets ekspedition.

NIELSEN & LYDICHE (M. SIMMELKJÆR)
KØBENHAVN

Trykt i 9.000 eksemplarer.