

Statens Forsøgsvirksomhed i Plantekultur.

91. Meddelelse. Marts 1934.

3. Oplag (1. Oplag i Juni 1922).

B. Vejledninger.

Bedefluens Levevis og Bekæmpelse.

Bedefluen (*Pegomyia hyoscyami*) har omtrent samme Udseende og Størrelse som Kaalfluen, fra hvilken den bedst kendes paa, at Benene er brune, brungule eller brunrøde, medens Kaalfluens er sorte. Larve og Puppe ser ligeledes i alt væsentlig ud som Kaalfluens. Fluens kommer frem om Foraaret og lægger sine hvide, ovale, ca. 1 mm lange Æg paa Undersiden

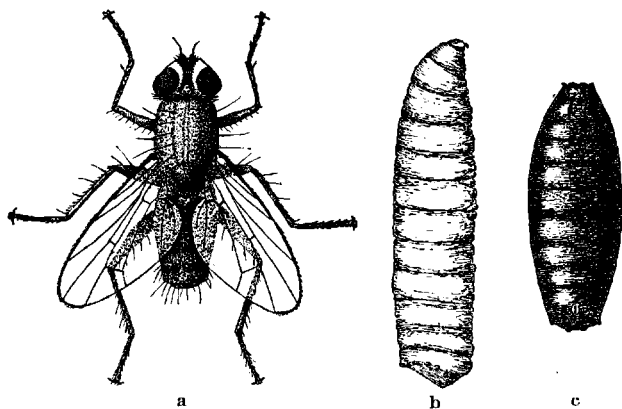


Fig. 1. Bedefluen (*Pegomyia hyoscyami*).

a. Fluens, b. Larven, c. Puppen. 5—6 Gange forstørret.

af Bladene af Runkel- og Sukkerroer, Rødbeder, Spinat, Hvidmelet Gaasefod (Melde) o. a., flere eller færre sammen i Hobe og ordnede rækkevis Side om Side; hvis der er mange Æg i en Hob, kan der findes 2—3 Rækker ved Siden af hinanden. Efter nogle Dages Forløb kommer Larverne — smaa, hvide Maddiker — frem og borer sig ved Hjælp af deres to sorte Mundkroge gennem Overhuden ind i Blådkødet, hvor de frembringer Miner, der i Begyndelsen, medens Larverne er ganske smaa, næsten er traadfine, men senere bliver til bredere Gange,

der sluttelig udvider sig til hele Blærer, hvori der ofte findes flere Larver. Minerne er i Begyndelsen hvide, men bliver efterhaanden brune og visner ret hurtigt, naar Larverne er gaaet ud; meget ofte gaar Bladene ogsaa itu her, saa de bliver hullede og lasede. Naar Larverne efter ca. 14 Dages Forløb er fuldvoksne, forlader de Minerne og lader sig falde til Jorden, hvor de lidt under Overfladen forvandler sig til rødbrune »Tøndepupper« \ominus : Pupper, der ikke afkaster den sidste Larve-



Fig. 2. Kimplante af Runkelroe med Æghobe.



Fig. 3. Kimplante af Runkelroe med minérende Larver.

hud, men beholder den som et tørt Hylster uden om den egentlige Puppe; de kan for øvrigt ogsaa forpuppe sig paa Planterne. Efter 2—4 Ugers Puppehvile kommer Fluerne frem og lægger Æg, hvorefter der kommer en ny Larvegeneration og saa fremdeles 2, 3 maaske 4 Generationer, alt efter Sommerens Varighed. Pupperne overvintrer i de gamle Roemarker. Efter Fodring med stærkt angrebne Roemblade synes Pupperne at kunne tilføres Marken med Staldgødningen. Larverne er da med Bladstumper blevet førte fra Stalden ud paa Møddingen, hvor de har forpuppet sig.

I de sydlige Dele af Landet ses Æggene allerede i Maj Maaned, og de spæde Planters Blade kan i Maj—Juni være helt gennemminerede, ligesom Frøroerne paa dette Tidspunkt kan staa med helt tørre og visnede Blade. I Jylland, hvor Saaningen finder Sted paa et noget senere Tidspunkt, begynder Angrebet gennemgaaende først i Juni Maaned. I Juli indfinder Angrebet sig ofte igen, og i August—September ses det atter ret hyppigt.

I de senere Aar har der været stærke Angreb af første Generations Larver, og disse gør størst Skade, da Planterne paa dette Tidspunkt er smaa, ofte ikke naaet ud over Kimplantestadiet. Markerne kan se ud, som de er helt ødelagte, og en stor Del af de svageste Planter gaar i Reglen ogsaa bort, saa der kommer Spring i Rækkerne. Markerne retter sig dog som Regel igen, naar Angrebet er ovre, om end Planterne er sat en Del tilbage i Vækst. De senere Generationers Angreb er ikke saa farlige, da Planterne er større.

Aarsagen til de tidlige og ondartede Angreb er sandsynligvis, at der nu findes Roer paa Marken i længere Tid end før; hvor der drives Avl af Frø paa smaa Roer, hvad der særlig gælder for Øerne med Avl af Sukkerroefrø, er der Roer Aaret rundt; hertil kommer Frøroernes tidligere Udplantning og den tidligere Saaning. Tidligere maatte den første Generation rimeligvis tage til Takke med vildtvoksende Planter — først og fremmest »Melde« — i Stedet for Kulturplanterne, der dækker et langt rigere Bord for dem end Ukrudet og saaledes skaber bedre Betingelser for deres Udvikling.

Bekæmpelse. Noget direkte Middel mod 1. Larvegenerations Angreb i Markerne findes næppe. I Haverne har man sprøjtet Blad- og Rødbeder med Nikotin 2 : 1000, hvorved de fleste Larver dræbtes. Vædsker, der kunde dræbe Æggene, er det ikke lykkedes at finde.

Det vigtigste, der er at gøre over for et Angreb om Foraaret, er at give Planterne saa gode Vækstbetingelser som muligt; give dem et Tilskud af Salpeter og paa alle Maader, bl. a. ved rettidig Udynding og ved Rødrønsning, at søge at fremme deres Vækst.

Udyndingen maa ikke udsættes ud over det normale Tidspunkt, med mindre man ser, at Bladene er æggebesatte, og Larverne endnu ikke er komne frem. I saa Tilfælde bør

man vente nogle ganske faa Dage, indtil Angrebet giver sig til Kende, for at de sundeste Planter kan blive staaende og de stærkest angrebne fjærnes. Saasnart Angrebet ses paa Planterne, skal der udtyndes, dels for at fremme Væksten hos de tilbageblivende dels for at hindre, at Larverne bliver saa store, at de kan »nødforpuppe« sig, d. v. s. forpuppe sig, før end de er helt udvoksede. Her er det eneste Tidspunkt, hvor man kan komme til at ødelægge Larverne og saaledes formindske de senere Generationers Talrighed.

Rødbeder, Spinat og andre Haveplanter, der huser Larverne, maa efterses jævnligt og sprøjtes med Nikotin 2 : 1000 hver Gang man ser Angrebet, eller de angrebne Blade eller Bladdele fjærnes og tilintetgøres, medens Larverne er til Stede.

I de ovennævnte Kulturplanter og deres Omgivelser maa »Melde« og andre vildtvoksende Planter, hvori Larverne holder til, udryddes.

Nærmere Oplysning kan faas ved Henvendelse til **Statens plantepatologiske Forsøg, Lyngby.**

Abonnement paa korte Meddelelser fra Statens Forsøgsvirksomhed i Plantekultur kan tegnes paa ethvert Postkontor og hos Postbudet under Navn af »Statens Forsøgsvirksomhed i Plantekultur«.

Abonnementsprisen er 1 Kr. om Aaret, Postpenge ibereguede.