

Statens Forsøgsvirksomhed i Plantekultur.

77. Meddelelse. Marts 1924.

2. ændrede Oplag (1. Oplag Marts 1921).

B. Vejledninger.

Kartoffelens Bladrullesyge.

Blandt de alvorlige Sygdomme, der maa tages Hensyn til i Kartoffelavl, har Bladrullesygen i de senere Aar tiltvunget sig Opmærksomhed paa Grund af det yderst ringe Udbytte, de syge Planter giver; baade i Praxis og gennem Forsøg har man erfaret, at Sygdommen ved 3—4 Aars Forsømmelse kan tiltage saa stærkt, at Vægten af Afgrøden bliver mindre end Vægten af Læggekartoflerne, og hertil maa endda føjes, at Knoldene efter syge Planter gennemgaaende er meget smaa. Visse Sorter angribes særlig stærkt; af de almindeligt dyrkede maa Magnum Bonum nævnes som særlig modtagelig.

Kendetegn. Læggeknoledene ligner i alle Henseender smaa, sunde Kartoffler og kan hverken ved Øjesyn eller ved Mikro-

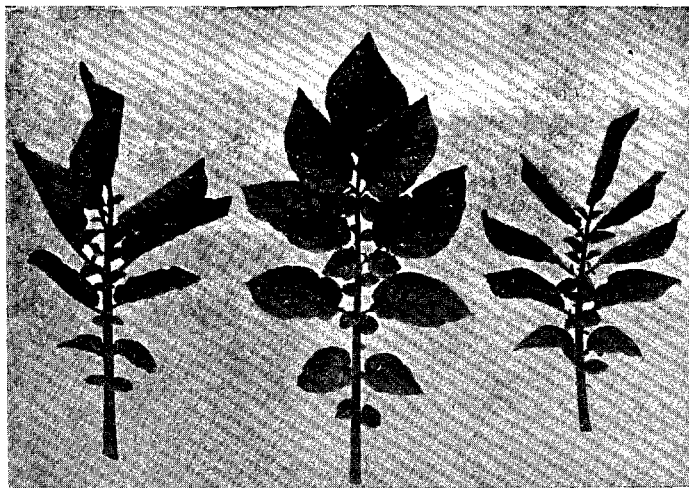


Fig. 1. Kartoffelblade: a af en sund Plante, b og c af en bladrullesyg Plante.

skopets Hjælp adskilles fra sunde Kartoffler. De Planter, der kommer af de syge Knolde, er betydelig lavere end de sunde Planter; Stænglerne er faa, — undertiden findes der kun en eneste — svage og af en sygelig, gullig Farve. De syge Planter sætter kun meget sjældent Blomst, og Bladene ruller sig sammen (Fig. 1) paa den Maade, at hvert enkelt Bladafsnit bøjer

begge Randene opefter og indefter, saa at Bladets Underside kommer til at vende udad, og det hele faar nogen Lighed med et Kræmmerhus. En lignende Sammenrulning af Bladene kan ogsaa findes hos Kartoffler, der ikke lider af denne Sygdom, men som paa anden Maade er blevet beskadigede; især viser Kartoffelplanter, der lider af Stængelbakteriose (Sortbensyge), en ganske lignende Rulning, men denne Sygdom plejer at vise sig adskilligt tidligere, nemlig i Juni, medens den egentlige Bladrullesyge først viser sig rigtig i Juli—August.

De Blade, der udvikles paa de bladrullesyge Planter, bliver efterhaanden mindre og mindre, de i August fremkomne er ofte ganske smaa og abnorme og faar ligesom Bladstilken en lilla eller rødliggul Farve.

Graver man Planter op, vil man se, at Stængler og Rødder har normalt Udseende, men Læggekolden er frisk og fast; den vokser endogsaa og bevares ofte lige til Høst; derimod er de nye Knolde faa og de fleste af dem smaa. Knoldene sidder tæt paa korte og tykke Udløbere, men ser ellers ud som sunde, og de er holdbare og fuldkommen anvendelige til Spise- eller Foderbrug.

Smitteveje. Selve Smitstoffet eller Sygdomsaarsagen kendes ikke. En Plante kan være svagt smittet, uden at man kan se det; Knoldene af alle de smittede Planter er syge og vil næste Aar give mere eller mindre syge Planter. Som Smittebærere tjener Bladlus og muligvis andre Insekter; hvor Vejrforholdene er ugunstige for disses Trivsel, og: forholdsvis lav Temperatur, megen Blæst og rigelig Nedbør, er der ingen eller ringe Sandsynlighed for Smitteoverførelse; derimod kan stærk Smitteoverførelse befrygtes i tørre og varme Somre, eller naar andre Forhold begunstiger Bladlusenes Formering.

Bekæmpelse. Hvor Bladrullesygen er almindeligt udbredt, bør man skaffe sig Læggekartofler, som er avlede under betryggende Kontrol (3—4 Eftersyn i Væksttiden) paa Steder, hvor Bladrullesygen er sjælden. Saadanne Steder findes i Jylland imod Nord og Vest, samt enkelte andre Steder i Landet, bl. a. paa lave, kolde Arealer, udtørret Søbund, Moser o. lign. Steder. De nyanskaffede, sunde Kartoffler bør saavidt muligt dyrkes i god Afstand fra syge Partier, da de ellers hurtigt kan smittes.

Beretning om Forsøg med Avlsstedets Indflydelse paa Kartoffelens Bladrullesyge findes i Tidsskrift for Planteavl, 28. Bind (155. Beretning). Særtryk af denne Beretning faas i Boghandelen.

Nærmere Oplysning kan altid faas ved Henvendelse til Statens plantepatologiske Forsøg, Lyngby.