

Statens Forsøgsvirksomhed i Plantekultur

744. MEDDELELSE

11. FEBRUAR 1965

A. Forsøgsresultater

Sorts- og stammeforsøg med vintergulerødder 1961 - 64

Forsøgene er udført ved Hornum og Spangsbjerg på henholdsvis lettere sandmuld og god sandmuldet jord, samt udstationeret ved Faarevejle på dyndjord (inddæmmet areal), og ved Sdr. Omme på meget let sandjord. I første års orienterende forsøg deltog 28 tilmeldte sorter og stammer. På grundlag af resultaterne fra disse forsøg blev 5 stammer kasseret på grund af lille udbytte eller dårlig kvalitet.

Forsøgene er udført som kombinerede udbytte- og opbevaringsforsøg. Resultaterne i omstående bilag omfatter 11 forsøg. Afgrøderne fra 5 forsøg er opbevaret i kølerum ved Faarevejle og Spangsbjerg, fra 3 forsøg i ventileret lager ved Hornum og fra 3 forsøg i jordkule ved Sdr. Omme.

Ved optagningen i november har gennemsnitsudbyttet af fejlfri rødder været 560 hkg/ha, varierende fra 476 til 703 hkg/ha.

Efter opbevaring til sidst i april har gennemsnitsprocenten af fejlfri rødder været 90 % ved Faarevejle, 79 % ved Spangsbjerg, 74 % ved Sdr. Omme og 65 % ved Hornum.

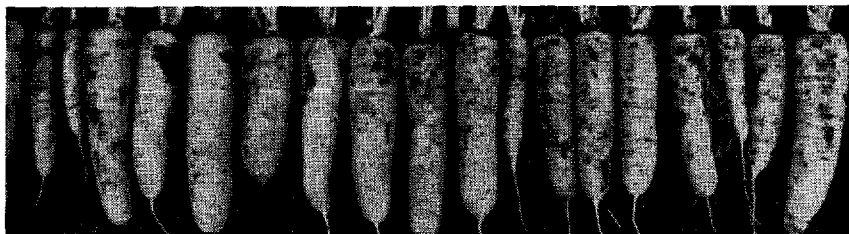
Ved optagningen er der endvidere foretaget indgående bedømmelser af ydre og indre kvalitet ved karaktergivning efter en 0-10 skala. Det

samme er tilfældet ved Statens Husholdningsråd, hvortil der fra alle forsøg er indsendt prøver til bedømmelse i kogt tilstand. Fra 6 af forsøgene er udtaget prøver, som ved Statens Vitaminlaboratorium er undersøgt for carotenindhold i friskvægt og tørstof.

Ved bedømmelser i marken har navneudvalget under Fællesudvalget for Prøvedyrkning af Køkkenurter haft lejlighed til at korrigere navnene. Da man ikke har været i stand til med sikkerhed at skelne mellem de stammer, der hidtil har været betegnet med sortsnavnene Feonia og Amager med henholdsvis Amager og Feonia i parentes, har der været enighed om for fremtiden at benævne dem alle Feonia, evt. med Amager i parentes.

Af de prøvede stammer er anerkendt 3 Feonia, 2 London Torve, 1 Flakkeer og 1, der er navngivet Banket. De er alle både dyrknings- og kvalitetsmæssigt over gennemsnittet og tilfredsstillende bl.a. de krav, man fra konservesindustrien stiller; det vil især sige rød marv, god gennemfarvning, glatte og store rødder.

Disse 7 stammer vedføjtes S 64 til navnet. Se side 4.



Feonia

Sorts- og stammeforsøg med vintergulerødder. 1961-64. Faarevejle 3 forsøg.

Lbnr. og navn	Udbytte af fejlfri, efterår		Udbytte af fejlfri, efter opbevaring til sidst i april		Caroten friskvægt		Typesortering, pct.								
	gennemsnit 11 forsøg		gennemsnit 11 forsøg						lang, valseformet	lang, spids kegleformet	lang, stump kegleformet	kort, valseformet	kort, spids kegleformet	kort, stump kegleformet	pct. barktykkelse
	hkg pr. ha	fht.	hkg pr. ha	fht.	pct.	mg pr. kg	kg pr. ha								
22. Feonia, Hunderup S. 64	569	102	15,7	445	102	78	127	7,23	19	4	52	11	2	12	57
13. Feonia (Amager), Ny Munkeg. S. 64	625	111	15,8	487	112	78	127	7,94	31	6	41	12	2	8	56
12. Feonia (Amager), Toftø S. 64	554	99	16,3	453	104	82	123	6,81	18	9	43	14	3	13	54
4. Feonia	476	85	13,3	372	85	78	183	8,71	16	6	46	11	2	19	59
2. Feonia	479	85	16,0	362	83	76	177	8,48	19	8	40	14	4	15	56
5. Feonia	549	98	15,4	467	107	85	128	7,03	22	7	46	9	2	14	51
7. Feonia	565	101	14,5	450	103	80	120	6,78	19	6	33	18	4	20	60
9. Feonia	599	107	12,6	468	107	78	94	5,63	26	6	36	16	3	13	57
1. Feonia	481	86	14,0	399	91	83	139	6,69	17	6	43	12	4	18	56
8. Feonia	567	101	15,7	448	103	79	130	7,37	21	6	43	11	3	16	54
10. Feonia	482	86	16,0	385	88	80	133	6,41	18	8	48	10	3	13	55
11. Amager	484	86	14,1	376	86	78	129	6,24	17	10	46	10	2	15	60
14. London Torve, Tagenshus S. 64	621	111	13,9	501	115	81	127	7,89	—	2	20	4	6	68	53
15. London Torve, Hunderup S. 64	601	107	15,0	490	112	82	108	6,49	2	1	18	5	5	69	53
17. London Torve	571	102	17,0	465	107	81	96	5,48	1	1	33	7	3	55	53
18. London Torve	504	90	13,6	389	89	77	115	5,80	—	1	14	6	6	73	52
16. London Torve	542	97	15,7	362	83	67	97	5,26	1	1	29	9	3	57	52
19. Flakkeer, Hunderup S. 64	663	118	18,1	528	121	80	104	6,90	8	52	27	—	7	6	51
24. Banket, Ny Munkegaard S. 64	582	104	13,8	447	102	77	108	6,29	42	1	30	21	—	6	63
28. Anonym	703	125	18,4	482	111	69	75	5,27	15	3	48	9	4	21	49
26. Anonym	581	104	17,9	443	102	76	95	5,52	7	14	50	3	8	18	47
25. Anonym	587	105	14,7	452	104	77	106	6,22	20	2	45	13	1	19	59
21. Anonym	503	90	15,0	364	83	72	92	4,63	30	3	37	15	1	14	62
Gennemsnit	560	100	15,3	436	100	78	119	6,57							

Dyrkningsværdital = (Fht. for udbytte af fejlfri, efterår + 2 × fht. for udbytte efter opbevaring + 2 × karakter for ensartethed i type + 4 × karakter for ensartethed i størrelse + 4 × karakter for egnethed til industribrug + 4 × karakter fri for genvækst af rod og top efter opbevaring + 4 × kg caroten pr. ha + højeste typeprocent) : 2



London Torve

Hornum 3 forsøg, Sdr. Omme 3 forsøg og Spangsbjerg 2 forsøg

Karakterer 0—10

Ensartethed

10 = mest
ensartet

type	størrelse	topkraft 10 = kraftigst	topfæste 10 = tyndest	topskive 10 = uden skuldre	fri for grønhovede = 10	glathed 10 = mest glat	rodafslutning 10 = brat afslutn.	udvendig farve 10 = mørkest	marvfarve 10 = mørkest	barkfarve 10 = mørkest	gennemfarvning 10 = bedst.	industribrug 10 = bedst egnet	fri for genvækst af rod og top eft. opb. 10 = ingen	Dyrkningsværdital	Kvalitetstal
7,1	6,5	7,1	6,6	6,3	6,7	5,6	7,1	7,3	8,6	7,9	7,9	7,3	5,8	240	237
7,5	6,2	5,3	7,1	7,2	5,9	4,9	7,1	6,4	6,6	6,9	6,5	7,0	7,4	253	220
7,1	6,3	6,1	6,5	7,1	7,7	5,5	6,3	6,6	6,3	6,7	6,6	7,0	7,2	237	220
7,5	6,6	7,6	6,3	6,7	7,9	6,0	6,4	7,2	7,1	7,8	7,1	5,7	6,2	212	234
7,2	6,3	6,4	6,4	6,5	7,5	6,1	6,2	7,3	7,6	7,6	7,5	6,0	7,2	209	232
7,3	6,3	7,1	6,7	7,4	7,9	6,4	6,2	5,8	4,7	5,7	5,3	5,3	5,8	235	206
7,3	6,4	6,1	7,5	6,7	7,2	5,3	7,1	6,1	3,9	5,7	4,5	4,7	4,4	222	208
7,0	6,1	5,1	7,7	6,9	6,6	4,6	6,6	5,0	3,7	5,0	4,2	4,0	5,0	227	195
7,2	6,4	6,0	6,6	6,6	7,3	6,1	6,5	6,9	5,3	5,8	5,5	4,3	5,8	209	212
6,9	6,5	8,3	5,9	6,6	6,9	5,2	5,8	5,5	3,3	4,9	3,5	5,0	7,0	234	184
6,9	5,6	6,3	6,4	6,6	6,4	5,7	6,0	6,5	5,1	6,0	5,1	4,7	6,6	209	203
6,5	5,4	6,0	6,5	6,3	6,8	5,8	5,6	6,3	4,4	6,0	4,9	4,7	5,2	202	204
7,9	6,6	5,9	7,0	5,6	6,6	5,5	8,0	5,8	8,3	7,3	7,8	7,0	7,0	269	228
7,5	7,1	8,3	6,2	6,1	6,8	5,0	7,2	6,1	6,9	6,3	6,5	5,3	6,2	258	214
6,9	6,6	7,6	6,5	5,8	6,1	5,0	6,9	5,6	6,0	5,3	6,0	6,7	7,6	245	202
7,0	6,5	7,7	6,4	5,8	7,1	5,2	6,8	5,9	7,0	6,1	6,8	5,3	7,2	227	213
6,6	5,9	6,9	7,2	6,4	5,2	5,7	7,1	5,9	7,0	6,0	6,9	5,7	7,4	215	212
7,2	6,2	7,7	6,3	7,5	4,8	4,6	4,1	6,5	8,3	7,2	7,6	6,3	7,0	266	212
8,0	6,8	5,4	7,9	7,2	5,2	6,1	8,7	6,3	4,9	6,2	5,2	4,7	6,8	232	221
6,1	5,7	8,1	5,9	6,5	6,2	6,8	5,5	6,2	4,9	5,7	5,2	5,3	5,8	248	194
6,8	5,5	7,1	5,9	6,5	7,1	5,2	5,0	6,1	7,0	6,0	6,7	6,0	7,2	234	203
6,6	6,4	6,0	7,6	6,2	6,8	5,2	7,2	6,3	4,3	5,4	4,4	4,0	5,4	230	205
7,4	5,9	5,9	7,6	7,2	6,0	6,0	7,1	5,6	4,3	5,2	4,8	6,0	7,0	201	209
														231	212

$Kvalitetstal = 2 \times \text{karakter for topfæste} + 3 \times \text{karakter for topskive} + 3 \times \text{karakter for fri for grønhovede} + 2 \times \text{karakter for glathed} + 3 \times \text{karakter for rodafslutning} + 2 \times \text{karakter for udvendig farve} + 3 \times \text{karakter for marvfarve} + 3 \times \text{karakter for barkfarve} + 4 \times \text{karakter for gennemfarvning} + \text{procent barktykkelse.}$



Flakkeer

Beskrivelse af stammerne

Lbnr. 22. Feonia, Hunderup S 64. Ejer: A/S L. Dæhnfeldt, Odense. Stammen fremkommet ved krydsning i 1950 mellem London Torve × Feonia. Yderig stamme med god holdbarhed og særdeles god kvalitet. Kraftig, grøn til mørkegrøn top med ret kraftige bladstilke. Rødderne ensartede, lange, afstumpet kegleformede til valseformede, med god rodafslutning. Meget mørkerød ud- og indvendig farve, med god gennemfarvning. Stort carotenindhold.

Lbnr. 13. Feonia, Ny Munkegaard S 64. Ejer: Fa. J. E. Ohlsens Enke, Taastrup. Tidligere anerkendt som Amager (Feonia), Ny Munkegaard P 55. Meget yderig stamme med god holdbarhed og god kvalitet. Kraftig, grøn til mørkegrøn, noget grovbladet top med kraftige bladstilke, og tyndt topfæste. Rødderne ensartede, lange, afstumpet kegleformede til valseformede, med god rodafslutning. God ud- og indvendig farve. Stort carotenindhold.

Lbnr. 12. Feonia, Toftø S 64. Ejer: Fællesforeningen for Danmarks Brugsforeninger og Danske Landboforeningers Frøforsyning. Tidligere anerkendt som Amager (Feonia) Toftø P 55. Yderig stamme med meget god holdbarhed og god kvalitet. Meget kraftig, grøn til lysegrøn, meget grovbladet top med kraftige bladstilke. Rødderne ensartede, lange, afstumpet kegleformede til valseformede. God ud- og indvendig farve. Stort carotenindhold.

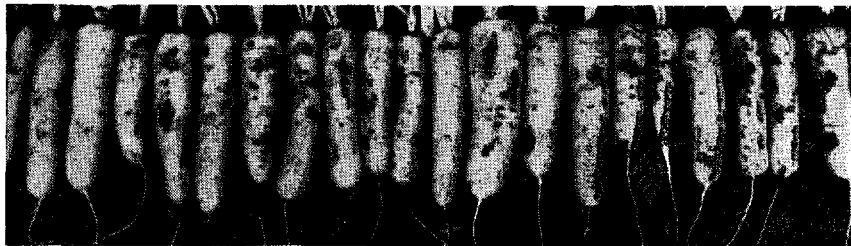
Lbnr. 14. London Torve, Tagenshus S 64. Ejer: A. Hansens Amagerfrø, Kastrup. Tidligere aner-

kendt som London Torve, Tagenshus P 55. Meget yderig stamme med god holdbarhed og god kvalitet. Middelkraftig, grøn til lysegrøn, ret finbladet top og middelkraftige bladstilke. Rødderne meget ensartede, korte, afstumpet kegleformede, med særdeles fin rodafslutning. Meget mørkerød indvendig farve, med god gennemfarvning. Stort carotenindhold.

Lbnr. 15. London Torve, Hunderup S 64. Ejer: A/S L. Dæhnfeldt, Odense. Tidligere anerkendt som London Torve, Hunderup P 55. Yderig stamme, med god holdbarhed, og god kvalitet. Meget kraftig, mørkegrøn, storbladet top med meget kraftige bladstilke. Rødderne ensartede, korte, afstumpet kegleformede, med fin rodafslutning. God indvendig farve, og gennemfarvning.

Lbnr. 19. Flakkeer, Hunderup S 64. Ejer: A/S L. Dæhnfeldt, Odense. Særdeles yderig og meget holdbar stamme med god kvalitet. Kraftig, grøn ret storbladet top med kraftige bladstilke. Rødderne meget store, ensartede, noget grove, lange, spids kegleformede til afstumpet kegleformede. Meget mørkerød indvendig farve, og god gennemfarvning. Kræver ret varm jord, og lang vækstsæson for at opnå fuld udvikling.

Lbnr. 24. Banket, Ny Munkegaard S 64. Ejer: Fa. J. E. Ohlsens Enke, Taastrup. Yderig stamme, med god holdbarhed og god kvalitet. Middelkraftig til svag, grøn, finbladet top, med ret tynde bladstilke. Rødderne meget ensartede, lange, valseformede til afstumpet kegleformede, med tynd marv, og meget fin rodafslutning.



Banket

Abonnement på meddelelser fra Statens Forsøgsvirksomhed i Plantekultur kan bestilles ved indsendelse af abonnementsbeløbet til bladets ekspedition, Statens Planteavlkontor, Rolighedsvej 26, København V, post-giro 2299, tlf. (01) 350614. Abonnementsprisen er 6,00 kr. årlig. Adresseændring bedes meddelt bladets ekspedition. Trykt i 16.000 eksemplarer.