

Statens Forsøgsvirksomhed i Plantekultur

692. meddelelse. I. juni 1962

A. Forsøgsresultater

Forsøg med stikløg af kepaløgssorter, 1959-61

Forsøgene er udført ved Blangstedgaard på ret svær lerjord samt ved Hornum og Spangsbjerg på henholdsvis lettere sandmuldet jord og god sandmuldet jord. Af ialt 9 forsøg er kun medregnet 5. Forsøget ved Blangstedgaard i 1959 er udeladt på grund af lave udbytter, og alle forsøgene i 1961 er kasseret på grund af uensartet læggemateriale med for mange stokløbere til følge.

I forsøgene har deltaget 13 sorter og stammer, heriblandt så godt som alle de anerkendte ved de sidste sorts- og stammeforsøg (533. meddelelse). Avl og varmepræparering af stikløgene er foretaget på Hornum forsøgsstation, og herfra er lögene hvert forår fordelt til forsøgsstederne.

Tiltrækning af stikløgene er foretaget på een meter brede bede á 10 rækker. Udsædsmængden blev reguleret efter spireanalyser med 1-2 kg frø pr. 100 m². Frøet blev sået først i maj og høsten fandt sted sidst i august. Efter kunsttørring ved 40° C i 7 dage umiddelbart efter høst blev lögene pudset og sorteret i standardstørrelser for indsætning på lager. Fra midten af november til ca. 1. april har temperaturen været holdt på 25-30° C ved ca. 70 % relativ luftfugtighed.

Det samlede opbevaringssvind under præpareringen i gennemsnit af størrelserne 2, 3 og 4 er opført nedenstående.

Sorts nr.	9	5	8	10	4	6	11	7	1	3	2	13	12
Vægtprocent													
opbevaringssvind ..	37	32	32	30	43	34	30	36	39	48	47	49	48

Fordampningssvindet er langt den største komponent. Andings- og sygdomssvind er mindre.

For at se de forskellige sorters naturlige tilbøjelighed til stokløbning blev lögene af størrelse 1, 27-30 mm, opbevaret ved 0-10° C til foråret. Disse relativt store, upræparerede stikløg viste som nedenstående, at særlig en stamme af Stuttgarter Riesen (5) gav en meget lille procent stokløbere. Mülhausen (7) gav kun få stokløbere. Rijsburgertyperne (1, 2, 3 og 13) gav en meget stor procentdel stokløbere. Gul Zittauer (8, 9 og 10) og Broncekugle (11) var midt imellem med hensyn til stokløbning.

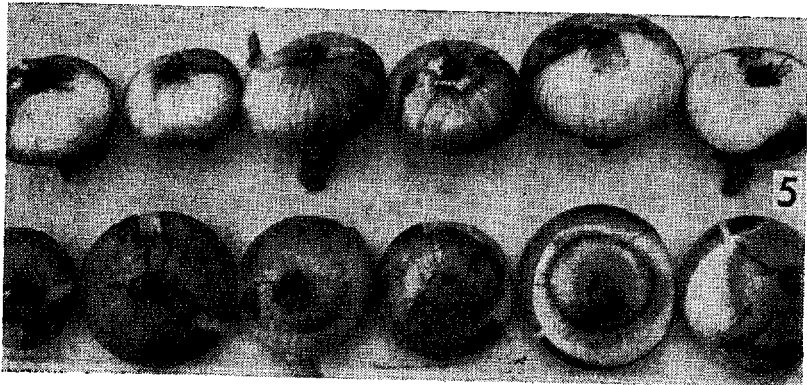
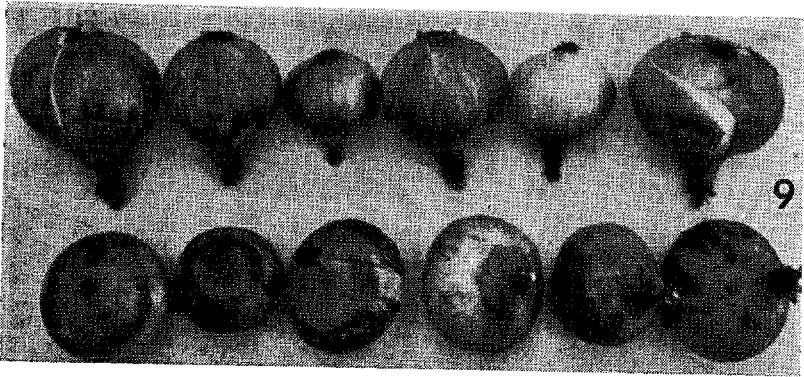
Sorts nr.	9	5	8	10	4	6	11	7	1	3	2	13	12
Pct. antal stokløbere	66	6	45	60	83	23	48	16	98	90	94	81	80

Forsøgene er gennemført med en tidlig optagning til bundteløg samt optagning ved modenhed og opbevaring til 1. februar. Af stikløg anvendes hovedsagelig følgende 3 størrelser: 2. (21-26 mm i diameter), 3. (16-20 mm i diameter) og 4. (10-15 mm i diameter). I forsøgene er i 1959 anvendt størrelse 2 og 3 til henholdsvis bundteløg og til høst ved modenhed og i 1960 størrelse 3 og 4. Lögene er lagt så tidligt som muligt med en afstand af 60×10 eller 7½ cm.

I omstående bilag er givet en oversigt over forsøgsresultaterne. Stammerne er opstillet efter summen af de 3 udbytteforholdstal.

Højestydende er Gul Zittauer og Stuttgarter Riesen. Sidstnævnte er især velegnet til bunteløg; men dens flade form giver den ved modenhed en nogen lavere brugsværdi. Rijsburger har ikke høvdet sig i disse forsøg og synes mindre velegnet til stikløg. Dette er for så vidt en bekræftelse af resultaterne fra tidligere forsøg (593. meddelelse: Forsøg med præparering af skalotte- og kepaløg til læggebrug).

Af de prøvede sorter og stammer er anerkendt 5 som særlig egnede til stikløg. Disse vedføjes S 1962.



Beskrivelse af stammerne

Lbnr. 9. *Gul Zittauer, Hunderup S. 1954 og S 1962.* Ejer: A/S L. Dæhnfeldt, Odense.

Meget kraftigvoksende. Løgene store, nærmest runde, lys broncefarvede med ret stærke dækskæl. Har givet et stort udbytte både som bundteløg og ved modenhed. Holdbarheden god.

Lbnr. 5. *Stuttarter Riesen, Tagenshus S 1962.* Ejer: Fa. A. Hansen, Kastrup, Amager.

Kraftigvoksende. Løgene flade til fladrunde, gullige til lys broncefarvede med lidt svage dækskæl. Har givet et stort udbytte som bundteløg, omkring middeludbytte ved modenhed. Holdbarheden særdeles god.

Lbnr. 8. *Gul Zittauer, Tagenshus S 1962.* Ejer: Fa. A. Hansen, Kastrup, Amager.

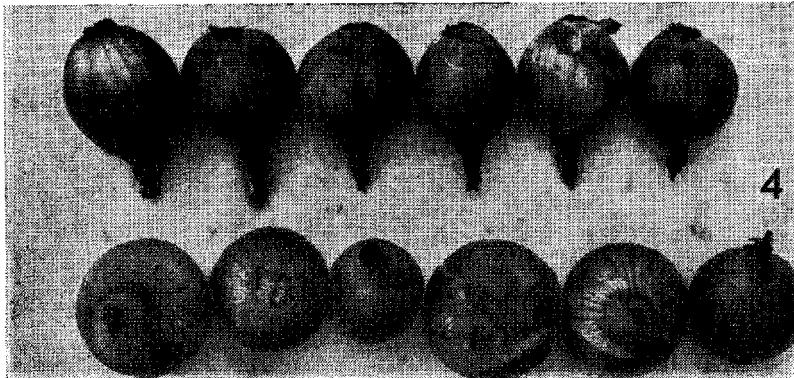
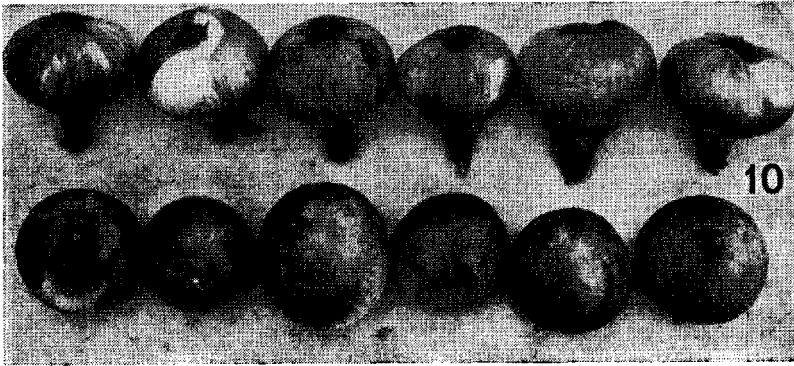
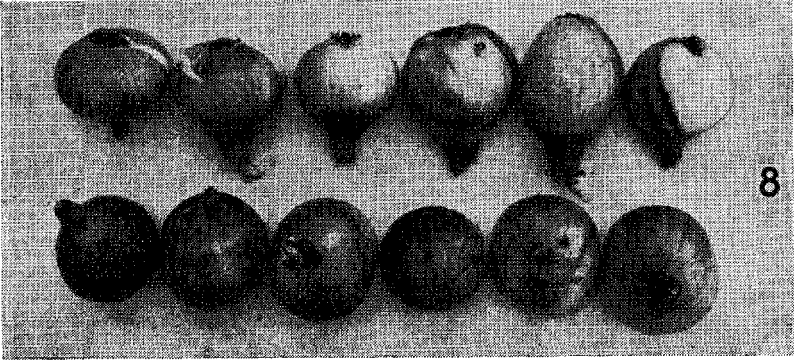
Kraftigvoksende. Løgene nærmest runde, lys broncefarvede med ret stærke dækskæl. Har givet et stort udbytte som bundteløg og ved modenhed. Holdbarheden ret god.

Lbnr. 10. *Gul Zittauer, Toftø S 1954 og S 1962.* Ejer: Fællesforeningen for Danmarks Brugsföreninger og Danske Landboforeningers Frøforsyning.

Meget kraftigvoksende. Løgene store, runde til fladrunde, lys broncefarvede med ret stærke dækskæl. Har givet et godt udbytte som bundteløg, omkring middeludbytte ved modenhed. Holdbarheden særdeles god.

Lbnr. 4. *Tip Top, Ny Munkegaard S 1962.* Ejer: Fa. J. E. Ohlsens Enke, København.

Meget kraftigvoksende. Løgene store, nærmest højrunde, gullige til lys broncefarvede med stærke dækskæl. Har givet et godt udbytte som bundteløg og ved modenhed. Holdbarheden nogenlunde.



Forsøg med stikløg af kepaløgssorter, 1959-61. Gennemsnit 5 forsøg

Sorts nr. og navn	Efterårs-optagning fejlfri			100 løg kg	Fra-sort. og syge pr. a ant.	Stok-løbe-re pr. a ant.	Efter opbevaring til 1/2					Tidlig optagning (bundteløg) gns. 4 fsg., pr. a				Karakterer 0-10			Sum af de 3 udbyt-tefor-holds-tal
	pr. a ant.	pr. a kg	fht.				fejlfri			syge pct.	opbev. svind pct.	fejlfri				vækst-kraft	top-farve	afgro-ning	
							pct.	kg pr. a	fht.			ant.	fht.	kg	fht.				
9. Gul Zittauer, Hunderup S 1954 og S 1962	1843	353	116	19.2	27	2	68	240	121	19	13	2046	113	365	113	10	9	8	350
5. Stuttgarter Riesen, Tagenhus S 1962	1764	313	103	17.8	127	1	71	222	112	20	9	1872	103	368	114	9	8	8	329
8. Gul Zittauer, Tagenhus S 1962	1758	330	108	18.8	86	—	65	215	108	27	8	1829	101	355	110	9	9	7	326
10. Gul Zittauer, Toftø S 1954 og S 1962	1644	315	103	19.2	133	—	70	221	111	24	6	1850	102	353	109	10	9	7	323
4. Tip Top, Ny Munkegaard S 1962	1705	330	108	19.4	58	11	62	205	103	27	11	1786	98	345	106	10	9	6	317
6. Stuttgarter	1812	315	103	17.4	102	—	62	195	98	27	11	2027	112	355	110	10	8	8	311
11. Bronzekugle	1751	288	94	16.4	184	—	73	210	106	21	6	2072	114	348	107	8	8	8	307
7. Mülhausener	1804	307	101	17.0	61	—	60	184	92	29	11	1852	102	323	100	9	8	8	293
1. Rijnsburger	1610	285	93	17.7	92	38	68	194	97	24	8	1671	92	279	86	9	8	7	276
3. Rijnsburger	1625	293	96	18.0	136	11	61	179	90	32	7	1710	94	292	90	9	8	8	276
2. Rijnsburger	1618	281	92	17.4	91	32	65	183	92	27	8	1711	94	279	86	9	8	8	270
13. Primeur	1487	278	91	18.7	110	22	64	178	89	30	6	1543	85	268	83	9	8	6	263
12. Perijka	1490	276	90	18.5	126	6	59	163	82	35	6	1622	89	284	88	8	9	8	260
Gennemsnit		305	100				65	199	100	26	9	1815	100	324	100				