

Statens Forsøgsvirksomhed i Plantekultur.

314. Meddelelse. Februar 1941.

B. Vejledning.

Guldhalen.

Guldhalen (*Euproctis chrysorrhoea*), hvis Larve lever paa en Række Løvtræer og Buske og bl. a. kan gøre stor Skade paa Frugtræerne, er en hvid Sommerfugl, paa hvis Forvinger der dog kan findes nogle sorte Pletter og Streger. Paa Hunnens Bagkropspids findes en tyk Dusk af rødgyldne Haar. Vingefanget varierer fra 1.4—2.1 cm. Larven er sort, graabrunt behaaret med to røde Ryglinier og sort Forhøjninger paa 4. og 11. Led; paa hver Side af Ryggen ses en afbrudt, hvid Linie, Hovedet er brunsort. Længden er 3.5—4 cm. Den sortebrune Puppe, der har fine Kroge i Bagkropspidsen, er omgivet af et brungraat Spind.

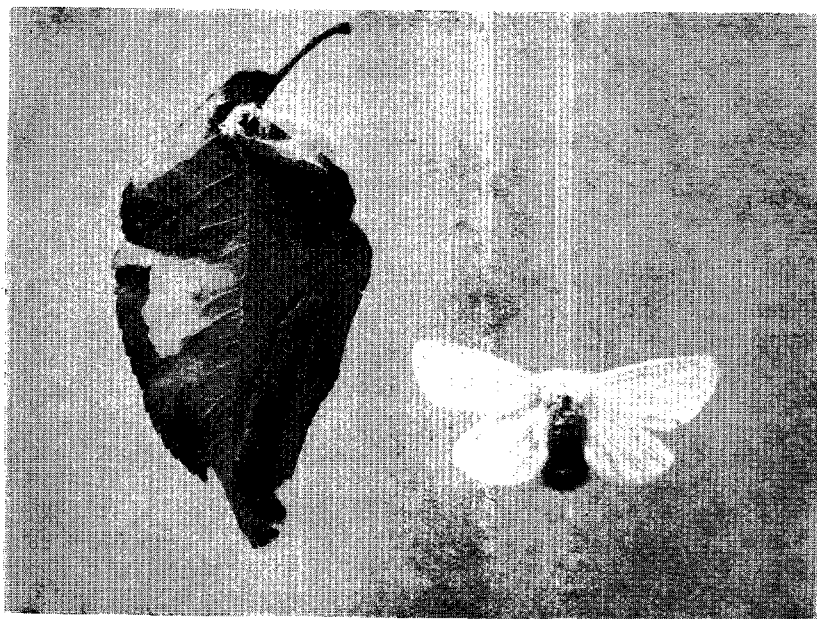


Fig. 1. Guldhalen (*Euproctis chrysorrhoea*). Til venstre et Blad med en Hun, der har aflagt sine Æg og dækket dem med brune Haar. Til højre en Hun med udbredte Vinger. Man ser Haardusken paa Spidsen af Bagkroppen.

Sommerfuglene flyver i Juli-August og lægger deres Æg i aflange Hobe paa Oversiden af Bladene paa forskellige Løvtræer og Buske. Disse Hobe, der bestaar af ca. 200 Æg, dækkes med Haar, der løsnes fra Hunnens Bagkropspids (Fig. 1).

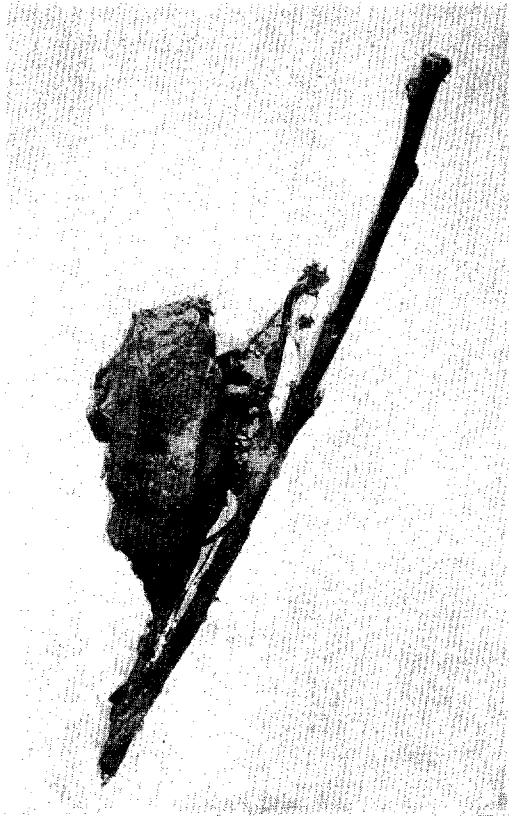


Fig. 2. En »Rede« af sammenspundne Blade. Heri har Larverne overvintret.

Æggene klækkes samme Aar, og de unge Larver, der lever selskabeligt, skeletterer Bladene uden dog at gøre nævneværdig Skade. Sent paa Efteraaret gaar de i Vinterkvarter i »Reder«, der dannes af fast sammenspundne Blade (Fig. 2). Om Foraaret kommer Larverne frem og begynder at æde af de unge Blade. Dette sker overvejende om Natten. Om Dagen (særlig i daarligt Vejr) skjuler de sig mellem sammenspundne Blade. Overalt hvor de færdes, danner de meget Spind. Skaden kan nu være meget betydelig. Naar alt Løvet er ædt, vandrer Lar-

verne til andre Træer og Buske. Sidst i Juni begynder Larverne at forpuppe sig, hvilket fortrinsvis sker mellem sammenspundne Blade, undertiden paa Jorden o. a. Steder. Man ved, at Arten kan leve paa ca. 80 Værtplanter, men den synes særlig at ynde Pære, Æble, Stenfrugt samt Tjørn, Eg, Ahorn og Elm.

Guldhalen er et frygtet Skadedyr særlig i Europas sydligere Omraader og er blevet indslæbt til Nordamerika, hvor dens Bekæmpelse en Tid lang var et meget alvorligt Problem. Her i Landet har Guldhalen hidtil været betragtet som ret sjælden, og først i Sommeren 1940 gjorde den sig bemærket som Skadedyr af Betydning. Larverne hærgede da slemt i en Del Frugthaver paa Møn, og de bemærkedes paa Lolland og Langeland. Paa et af de Steder paa Møn, hvor Larverne skadede Frugttræerne slemt, havde de allerede vist sig Aaret før, og i Foraaret 1940 bemærkedes de først paa en Tjørnehæk, hvorfra de bredte sig til nogle Kirsebærtræer, der ligesom Hækken afløvedes helt.

Endvidere er der den kedelige Biomstændighed, at Larvernes Haar fremkalder et ubehageligt Udslet paa Huden hos de Folk, der arbejder i Træernes Nærhed. Det er særlig farligt at indaande Haarene og at faa dem i Øjnene. Man bør derfor beskytte sig med Handsker, Automobilbriller o. lign.

Bekæmpelsen bestaar hovedsagelig i at indsamle og brænde Overvintringsrederne og sprøjte med Blyarsenat mod Larverne, særlig medens de er smaa. Der anvendes 400 g Blyarsenat til 100 Liter Sprøjtevædske som sædvanligt ved Sprøjtning af Frugttræer; Blyarsenatet kan opslemmes i Vand, Svovlkalk eller Bordeauxvædske. Ogsaa Indsamling af Blade med Æghobe kan anbefales. Ved Paasætning af Limbælter kan man hindre Larverne i at vandre fra Træ til Træ.

Abonnement paa korte Meddelelser fra Statens Forsøgsvirksomhed i Plantekultur kan tegnes paa ethvert Postkontor og hos Postbudet under Navn af: »Statens Forsøgsvirksomhed i Plantekultur«.

Abonnementsprisen er 1 Kr. 50 Øre om Aaret. Postpenge iberegnet.

Meddelelse om Adresseændring maa indgives til Postvæsenet.

