

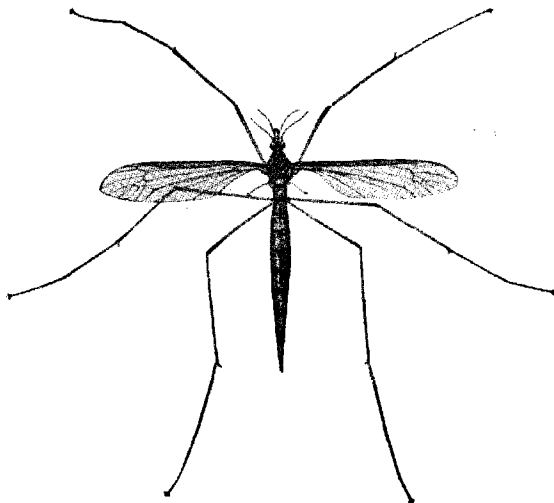
Statens Forsøgsvirksomhed i Plantekultur.

145. Meddelelse. April 1942.

3. Oplag. (1. Oplag Februar 1928).

B. Vejledninger.

Stankelben.



Stankelben.

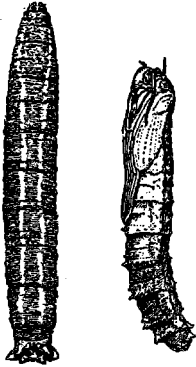
Hun, lidt under dobbelt Størrelse.

Stankelbenene er store, kraftigt byggede Myg med lange Ben, men ret korte Følehorn; de er ikke blodsugende. Ligesom hos andre Tovingede (Myg og Fluer) er Bagvingerne omdannede til saakaldte Svingkøller (Sanseorganer), og kun Forvingerne bruges til Flugt. Gruppen omfatter en hel Del uskadelige Arter, hvis Larver lever i Jord, Mos, trøsket Træ eller i fersk Vand. Larven af en enkelt Art, *Tipula paludosa*, optræder her i Landet og i øvrigt i hele Europa som et alvorligt Skadedyr paa forskellige Afgrøder; det er den, man særlig tænker paa ved Betegnelsen Stankelben, og som Vejledningen tager Sigte paa.

Larven bliver 3—4 cm lang; den er graabrun og lemme-løs; i Forenden er der et lille mørkt Hoved, delvis skjult i Forbrystet; Bagenden danner en Flade, omgivet af seks bløde

Vorter, midt paa Fladen ses to store, sorte Aandehulsplader. Puppen er af lignende Farve, med bagudrettede Torne paa Leddene og i øvrigt let kendelig ved de to »Horn« paa Forbrystet, hvorigennem den aander.

De voksne Stankelben klækkes i Eftersommeren, undertiden sidst i Juli, men sædvanlig i August til Begyndelsen af September; Tidspunktet veksler fra Aar til Aar. Æglægningen begynder straks efter Klækningen. De lægger kun Æg i



Larve og Puppe af
Stankelben,
ca. $1\frac{1}{2}$ × forstørret.

Marker med kraftig Vegetation, ganske særlig i Enge og Græsmarker. Larverne kommer frem samme Efteraar, men deres Virksomhed mærkes sjældent før i det følgende Foraar; hvis der er mange af dem i Jorden, kan de ødelægge meget. Om Dagen holder de sig skjult overfladisk i Jorden; men om Natten kommer de op paa Overfladen, og paa mørke Dage kan de forblive fremme.

I Engene overgnaver Larverne Stængler og Skud, saa at Græsset visner, ofte over betydelige Arealer. Særlig i Marskengene er der ikke sjældent alvorlige Angreb. Paa Agermarkerne er det paa Grund af Æglægningen i Grønjorden mest Vaarsæden, som hjem søges af Larverne. De unge Kornplanter overgnaves overjordisk om Natten; Bladene afbides og trækkes med ned i Jorden; det kan ved stærke Angreb se ud, som om en Flok Faar har afnavet Marken. Stænglerne kan dog ogsaa overgnaves nede i Jorden, og undertiden — særlig ved Omsaaning — tages Spirerne, saa snart de bryder frem. Det gaar mest ud over Marker paa lavtliggende, fugtig, kær- og moseagtig Jord, men efterhaanden er der ogsaa iagttaget mange Angreb paa almindelig højtliggende Agerjord. Stankelbenene spiller vel størst Rolle i Jylland, men i de sidste Aar — særlig fra 1925 — har de gjort betydelig Skade mange Steder paa Øerne.

Foruden Vaarsæden gaar det ofte ud over unge Roer, Kaalplanter o. a., ligesom Vintersæden naturligvis ogsaa kan blive Offer, i Fald den kommer efter Grønjorden. Man ser dog af og til Angreb i Afgroder, der ikke har Grønjord til Forfrugt; men det kan da i Reglen paavises, at Marken i Æglægningsperioden

har frembudt et om en Græsmark mindende Udseende, f. Eks. ved at være ukrudtsfyldt eller som Følge af Lejesæd.

Fastere Partier af en angrebet Mark er som oftest mindre medtaget end Resten; dette skyldes, at den løse Jord foretrækkes af de æglæggende Hunner, og at Larverne ogsaa arbejder bedre i denne.

Angrebet er værst i Begyndelsen af Vækstperioden; man kan da undertiden opleve, at der i Løbet af faa Dage bliver store bare Pletter i Marken; senere aftager det i Styrke, antagelig dels fordi der bliver færre Larver (en Del ædes af Fugle o. a.), dels fordi deres Ædelyst efterhaanden tager af, og endelig fordi Planterne bliver mere modstandsdygtige.

I Løbet af Juli forpupper Larverne sig, men allerede 8—14 Dage forinden menes de helt at høre op med at æde. Pupperne ligger i et Par Uger. Før Forvandlingen arbejder de sig op af Jorden i lodret Stilling.

Ved stærke Angreb ser man tit, at der straks foretages Omsaa ning. Det fremgaar af det meddelte, at dette er en meget risikabel Forholdsregel, der som Regel fører til, at ogsaa den ny Udsæd ødelægges helt eller delvis. Uden særlige Forholdsregler (se nedenfor) kan Omsaa ning ikke ske med Sikkerhed før henimod 1. Juli, og dette vil jo som Regel være for sent til at opnaa en tilfredsstillende Afgrøde. Skal en angrebet Mark lægges ud med Græs, vil dette kunne ske ved Udlæg uden Dæksæd omkring 1. Juli.

Tromling har været brugt en Del og er ikke uden Betydning. Særlig kan det tilraades at tromle vedvarende Græs paa løs Jord kraftigt i Æglægningstiden. For Engenes Vedkommende har man anbefalet Afgræsning med Faar i Æglægningsperioden. Den tæt affbidte Plantevækst og sammentraadte Jord virker erfaringsmæssigt mindre tiltrækkende paa Myggene.

Et sikkert Middel til helt at undgaa Angreb i Afgrøden efter Grønjord er: Pløjning af Grønjorden før Æglægningen, altsaa i Juli Maaned efter første Slæt. I alt Fald ved Kultivering af Mose og gamle, naturlige Enge maa denne Forholdsregel bestemt tilraades. Ved Opdyrkningen af den store Vildmose har man med Held fulgt denne Regel.

Kemisk Bekæmpelse. Ved Udstrøning af Giftklid, bestaaende af 50 kg Hvedeklid + 1 kg Schweinfurtergrønt, har man et fortrinligt Middel til Bekæmpelse af Larverne.

Stofferne blandes tørt, og der tilsættes saa meget Vand (ca. 40 Liter), at Blandingen nemt kan smuldres ud. Giftkliddet udstrøs henimod Aften i et jævnt, fint Lag (ingen Klumper), med Haanden eller ved Hjælp af en Gødningsspreder. Er Vejret meget koldt (f. Eks. Nattefrost), forbliver Larverne ofte i Jorden. I milde Nætter kommer de derimod op paa Jordoverfladen, saa der bør foretrækkes Udstrøning i varmere Vejr. Larverne æder gerne Blandingen og dør hurtigt deraf, mange er allerede døde næste Dag. Der er opnaaet en Dødelighedsprocent af 70—90. Ved tidlig Anvendelse kan som Regel svagere angrebne Marker nogenlunde reddes, medens Udstrøningen ved stærk Udtynding kan muliggøre Omsaaning paa et tidligere Tidspunkt end ellers. De bedste Resultater opnaas i Agermarkerne, men ogsaa paa Græsmarker og i Enge kan Midlet med Fordel anvendes.

Kreaturer bør ikke udsættes paa Græsmark de første 2—3 Uger efter Behandlingen, derefter kan det (efter mange Erfaringer her i Landet) ske uden Risiko. Ved Blandingen og Udstrøningen maa i det hele taget udvises stor Forsigtighed, da Schweinfurtergrønt er en meget stærk Gift. Man bør absolut binde et Tørklæde for Næse og Mund og beskytte Hænderne ved et Par gamle Handsker eller ved Indfedtning. Blandingen bør foregaa i fri Luft. Uforsigtighed vil straffe sig selv, men overholdes de nævnte Regler, er der ingen Fare ved Behandlingen.

Schweinfurtergrønt kan faas hos Apotekere, Materialhandlere, Købmænd og Brugforeninger, der maa forhandle ubrudte Pakninger; Land- og Havebrugsorganisationer kan sælge ubrudte Pakninger til deres Medlemmer. Køberen skal underskrive en Rekvisitionsblanket, der ikke behøver at paategnes af Politiet.

Nærmere Oplysninger kan faas ved Henvendelse til **Statens plantepatologiske Forsøg, Lyngby.**

Abonnement paa korte Meddelelser fra Statens Forsøgsvirksomhed i Plantekultur kan tegnes paa ethvert Postkontor og hos Postbudet under Navn af »Statens Forsøgsvirksomhed i Plantekultur«.

Abonnementsprisen er 1 Kr. 50 Øre om Aaret, Postpenge iberegnet. Anmeldelse om Adresseændring maa indgives til Postvæsenet.