

Statens Forsøgsvirksomhed i Plantekultur.

144. Meddelelse. April 1933.

2. Oplag. (1. Oplag Februar 1928).

B. Vejledninger.

Gulspidssyge.

Gulspidssyge er ligesom Lyspletsyge (om denne se 94. Meddelelse) en Jordbundssygdom, d. v. s., den skyldes ikke Angreb af Snyltesvampe eller Skadedyr, men udløses af uheldigt virkende Stoffer i Jordbunden.

Gulspidssygen er i særlig Grad en jydsk Sygdom, der uden for Halvøen kun er fundet enkelte Steder (Rømø, Samsø, Ods herred, Fedet v. Præstø). I Jylland forekommer Sygdommen hovedsagelig i Sandjordsegnene paa Højderyggen og Vest for denne. I Vendsyssel er Gulspidssygen især udbredt omkring store Vildmose og i Egnen Dybvad-Dronninglund-Asaa. Endelig er der en Del Angreb i de sandede Dele af Djursland.

Saa godt som alle de Jorder, der lider af Gulspidssyge, er opdyrket Hede, og som oftest er Opdyrkningen sket for mindre end 50 Aar siden. De farlige Humusstoffer, der bringer Sygdommen til Udløsning, fremkommer ved Omdannelse af Lyngtørven, og de fleste Hedejorder bærer sandsynligvis Spiren til Gulspidssyge i sig. Mest udsat for Sygdommen er dog de forholdsvis humusrige, »sortsandede« Jorder og de rene Humusjorder (opdyrket Mose eller Hedekær).

Gulspidssygen angriber adskillige af vore Kulturplanter og er ikke, som f. Eks. de fleste Svampesygdomme, knyttet til en enkelt eller nogle faa beslægtede af disse.

Sygdommen er mest iøjnefaldende og mest ødelæggende paa Vaarsæden. Havren eller Bygget spirer normalt; ved stærke Angreb fremkommer de første Sygdomstegn allerede, naar Planterne har 3—4 Blade: Bladrandene bliver lys-grønne, og Bladspidserne begynder at bleges og blive slappe. Dette udvikler sig hurtigt videre, Spidserne knækker sammen og bliver til hvidlige, bøjelige Piskesnærte, der bevæger sig som Vimpler i

Blæsten. Det er dette Stadium, der har givet Sygdommen Navn (se Billederne). Planterne vokser derefter kun lidt og skrider ikke igennem, men overvokses i Sommerens Løb af Ukrud. Ved svagere Angreb fremkommer de hvidlige Bladspidser først lige før Skridningen eller paa de fuldt gennemskredne Planter og kan endog helt udeblive. Afgrøden kan se ret lovende ud, men heñ ad Høst gør man den sørgelige Erfaring, at Toppene enten er svange eller Kærnesætningen meget mangelfuld. Halmen har en snavset, graagul Farve og vejres vanskeligt, og fra Stubben fremkommer der talrige Senskud.

Paa de øvrige Kulturplanter giver Gulspidssygen sig ikke til Kende ved særlig udprægede Symptomer, men ytrer sig mest ved en Hæmning af Væksten. Følgende er modtagelige: Rødkløver, Markært, Hestebønne, Lucerne og Kaalroe. Følgende er modstandsdygtige eller ret modstandsdygtige: Rug, Græsarterne, Hvidkløver, Lupin, Kartoffel og Runkelroe.

Da Sygdommen er knyttet til Jorden, vil den optræde hvert Aar, naar der dyrkes en modtagelig Afgrøde. Angrebene fremkommer tidligst og mest ondartet med varmt og tørt Vejr i Maj-Juni, medens en kold og fugtig Forsommer giver færre og svagere Angreb; men indtræder der i Juni-Juli varmt og tørt Vejr efter en regnfuld Periode, udløses der ofte stærke Angreb, som i Løbet af kort Tid kan rasere hidtil lovende Afgrøder.

Følgende Forholdsregler tjener til at modvirke og bekæmpe Gulspidssygen:

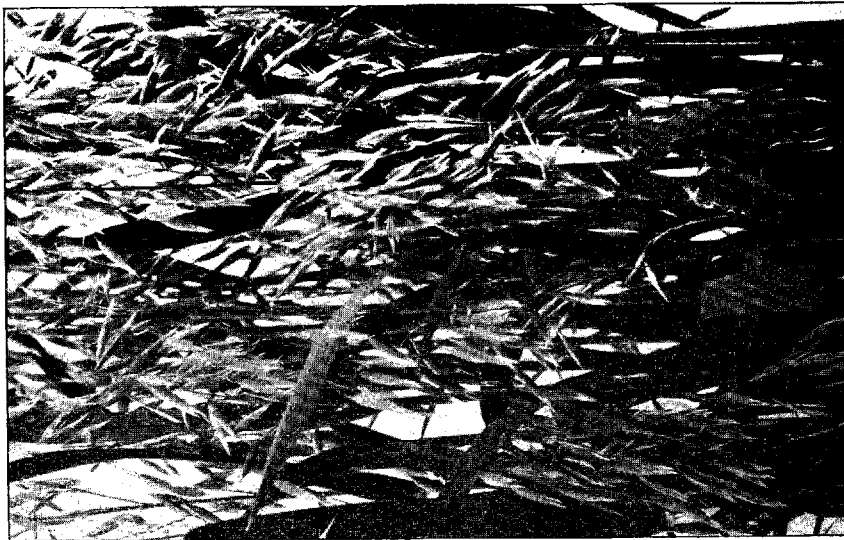
1) Foraarsbehandlingen paa de gulspidssyge Jorder bør indskrænkes til det mindst mulige for ikke at gøre Jorden løs, idet løs Jord forstærker Sygdommen.

2) Blaasten (Kobbersulfat) er et meget virksomt Middel mod Sygdommen. Man anvender ca. 50 kg knust Blaasten pr. ha. Blaasten kan blandes med Svovlsur Ammoniak, Kaligødning eller Svovlsur Kali og udsaas med Gødningsspreder. Paa mindre Pletter haandsaas Blaastenen, ev. blandet med Sand for at give en regelmæssig Fordeling. Foraaret er den bedste Tid, men ogsaa en Udstrøning i Juni Maaned, naar Sygdommen kan ses, er i Stand til at forbedre Udbyttet kendeligt, blot der kommer Regn. Blaastenets Virkning er varig og strækker sig over mindst 3—4 Aar, hvorefter Behandlingen eventuelt bør gentages.

Tavle 1. Gulspidssyge.



Gulspidssyg Havre.



Sund Havre.

3) Tilførsel af Ler eller mager Mergel (Lermergel) har en gavnlig Virkning. Sygdommen mildnes eller helbredes, hvor den allerede findes, og paa endnu sund Jord virker Leret forebyggende.

4) Kalkning virker forstærkende paa Sygdommen, og Tilførsel af Gødningskalk maa derfor fraraades.

5) Graa Havre og Mose-Havre er mere modstandsdygtige mod Gulspidssyge end Hvid Havre.

6) Dyrkning af Vaarrug, der er modstandsdygtig, i Stedet for Havre og Byg.

Beretning (210.) om Sygdommen findes i Tidsskrift for Planteavl, 34. Bind, Side 76—116. Særtryk af Beretningen faas i Boghandelen til en Pris af 85 Øre. Nærmere Oplysninger kan faas ved Henvendelse til **Statens plantepatologiske Forsøg**, Lyngby.