

Statens Forsøgsvirksomhed i Plantekultur.

141. Meddelelse. April 1939.

5. ændrede Oplag. (1. Oplag September 1927.)

B. Vejledninger.

Bladlus paa Haveplanter.

Bladlusene er smaa, tyndhudede Insekter med Sugesnabel, hvormed de suger Saften af Planter. De kan besidde eller mangle Vinger; hvis disse findes, er det fire klare, ret store Flyvevinger.

Bladlusene hører til de mest skadelige Insekter. Der findes et Utal af Bladlusarter, som hver suger paa een eller i Reglen flere Plantearter; alle vore Kulturplanter kan blive angrebne af Bladlus, mange endog af flere forskellige Arter. Hyppigt sidder de paa Bladene, som derved krølles sammen, men visse Arter hører til paa Stænglen, andre paa Bark eller Rod.

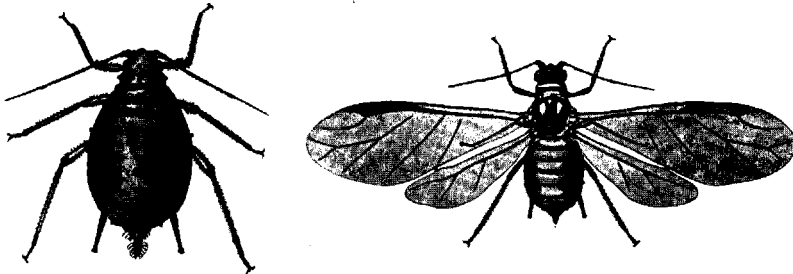


Fig. 1. Vingeløs og vinget Hun af Den grønne Æblebladlus; ca. 10 Gange forst.

Bladlusene er træge Dyr, som ikke gerne flytter sig fra det Sted, hvor de engang er begyndt at sugе; de vingede kan dog føres langt med Vinden. Mange Bladlusarter har et Værtsskifte, idet de om Vinteren og Foraaret opholder sig paa een Art Planter, men om Sommeren flyver over paa helt andre Plantearter, hvorfra de om Efteraaret igen vender tilbage til Vinterværtplanten. Forplantningen er meget ejendommelig: I Løbet af Sommeren fremkommer en hel Række Kuld (Generationer), som bestaar af lutter Hunner, der føder Unger uden Befrugtning (»Parthenogenese«). Betragter man en Bladluskoloni, vil man tit finde nogle Individuer i Færd med at føde. Om Efteraaret fremkommer Hanner samt Hunner af anden Beskaffenhed

end de hidtidige, idet de efter Parring aflægger befrugtede, grønlig Æg, der snart bliver sorte og overvintrer.

Den søde »Honningdug«, som Bladlusene danner, er Lusenens Ekskrementer. Den søges af Myrer, som ofte ses i Bladluskolonierne. Visse Svampe vokser ofte i Honningduggen, hvorved Planterne kan overtrækkes med et sort Lag, som kaldes »Branddug«. Denne kan vaskes af indhøstede Grønsager og Frugter i lunkent Vand tilsat lidt Eddike og Salt.

Bekæmpelse. Som Regel kan Bladlusene med bedst Resultat bekæmpes ved Sprøjtning med nikotinholdige Vædsker, men ogsaa adskillige andre Midler kan anvendes. Nikotin kan anvendes opløst i Sæbevand (1 kg brun Sæbe til 100 Liter Vand), eller det kan — uden Sæbe — tilsættes Bordeauxvædske, Svovlkalk eller Sprøjtevædsker med Blyarsenat. 125 g 80 pCt. Nikotin i 100 Liter Vædske er ofte nok. Nikotin er en farlig Gift!

Til at dræbe de overvintrede Æg, f. Eks. paa Barken af Frugttræer, anvendes en god Vinter- eller Foraarskarbolineum i en Styrke af 5—7 pCt. Sprøjtevædsker m. m. omtales nærmere i 250. Meddelelse.

1. Frugttræer.

Æble. Den hyppigste og skadeligste Art er Den grønne Æblebladlus (*Aphis pomi*), der hele Sommeren kan findes paa Æbletræerne. Den er grøn med sorte Rygrør. — Ret almindelig er ogsaa Den røde Æblebladlus (*Aphis sorbi*), der har Vært-skifte med Vejbred som Sommervært; den træffes derfor kun en Del af Sommeren paa Æble, hvis Skud og Frugter den undertiden kan misdanne ret stærkt. — Endnu et Par Arter kan findes, men spiller kun ringe Rolle.

Blodlusen (*Schizoneura lanigera*) har bredt sig stærkt i de senere Aar og findes nu paa Æbletræerne mange Steder rundt omkring i Landet. Den har sit Navn af den røde Saft, der ses, naar den knuses. Iøvrigt er den karakteristisk ved det iøjnefaldende, hvide, uldagtige Voks, den afsondrer. Blodlusen suger paa unge Skud og i Revner og Saar paa ældre Grene og Stammer, og den fremkalder selv alvorlige, kræftlignende Saar, der skader Træet meget. Overvintringen sker som smaa Larver i Revner i Barken.

Blodlusen er vanskelig at bekæmpe, dels fordi dens beskyttende Voksafsondringer kan faa Sprøjtevædsker til at »prelle af«, og dels fordi den er vanskelig tilgængelig; om Vinteren sidder de unge Larver gemt i Revner, under Barkflader o. lign., om Sommeren sidder de nok overfladisk paa Grenene, men Sommersprøjtning er normalt rettet mod Blade og Frugter, der i nogen Grad hindrer, at Sprøjtevædsken med tilstrækkelig Kraft naar

ind til Grenene i Kronen. De Sprøjtninger, der paa velplejede Æbletræer normalt foretages for at bekæmpe andre Skadedyr, som jævnlig Vintersprøjtning med Frugttrækarbolineum og hyppig Sommersprøjtning med Nikotin, bidrager til at holde Blodlusen nede. I ondartede Tilfælde maa specielle Foranstaltninger foretages: Grundig Rensning af Barken med Staalbørste, Pensling af Kolonierne Sommer og Vinter med Petroleum, Sprit o. lign. Vædsker, der baade formaar at trænge ind til og at dræbe Lusene. (Petroleum maa ikke løbe ned ad Grene og Stammer, da Barken kan skades herved). Sprøjtning allerede om Efteraaret, naar Løvet paa Grund af begyndt Bladfald er tyndt, og



Fig. 2. Bladlusæg paa Æblegren, ca. 4 Gange forst.



Fig. 3. Æblegren angrebet af Blodlus.

Blodlusene lettere tilgængelige, med Frugttrækarbolineum (10 pCt.) eller Petroleumsemulsion (10—15 pCt.), eventuelt en Blanding af disse i lige Dele (15 pCt. ialt). Gentagne Sommersprøjtninger specielt rettet mod Grenene med dobbelt Styrke af Nikotin og Sæbe (200—250 g 80 pCt. Nikotin + 2 kg Sæbe til 100 Liter Vand).

Blomme. Der forekommer flere Bladlusarter, af hvilke den mest skadelige er den med et Vokslag dækkede Blommebladlus (*Hyalopterus pruni*), der har Værtskifte med Tagrør som Sommerplante. Den er i visse Somre uhyre talrig og ødelægger meget. — Vintersprøjtning med Frugttrækarbolineum er udmærket og hindrer ofte Angrebet helt. Sommersprøjtning, se Æble. Visse Blommesorter (f. Eks. Czar) taaler ikke altid Nikotin, men kan sprøjtes med 2 kg blød Sæbe opløst i 100 Liter Vand, eller med andre Bladlusmidler.

Kirsebær. Kun een Bladlusart: den sorte, glinsende Kirsebærbladlus (*Myzus cerasi*), som om Sommeren findes paa Arter af Snerre (*Galium*) samt paa Ærenpris (*Veronica chamaedrys*). Bekæmpelse: som ved Blomme.

Fersken i Hus angribes ofte af Bladlus. I bladløs Tilstand sprøjtes de med Frugttrækarbolineum (5 Liter i 100 Liter Vand), der ogsaa virker udmærket mod de ofte forekommende Skjoldlus (*Lecanium corni*), — i løvklædt Tilstand med nikotinholdige Sprøjtevædske.

Pærer lider sjældent af Bladlus; disse bekæmpes som paa *Æble*.

2. Frugtbuske.

Ribs, Solbær og Stikkelsbær er hyppigt stærkt besatte med Bladlus. Paa Ribs ses saaledes meget almindeligt nogle røde Bukler paa Bladene, en Galledannelse, som skyldes den lille, gulgrønne Ribsbladlus (*Myzus ribis*). Flere Arter foraarsager Krølning af Bladene paa de nævnte Buske. — Ogsaa paa Hindbær optræder jævnlige Bladlus. — Bekæmpelsen er i alle Tilfælde den samme som beskrevet for *Æble*.

Paa Rødderne af Ribsbuske (undertiden ogsaa paa Solbær- og Stikkelsbærbuske) kan der om Sommeren findes tætte Klynger af Bladlus, et Stadium af Ribs-Rodlusen (*Schizoneura ulmi*). Indtil Juli lever den i indrullede Blade paa Elm; vingede Bladlus flyver om Efteraaret tilbage fra Ribs til Elm, hvor der senere findes Vinteræg, der overvintrer.

3. Andre Frilandsplanter.

Særlig plagede af Bladlus er: Roser, Hyld, Bøg, Ædelgran, Kaal, Ærter, Bønner, Beder o. m. a. For de fleste af disse Planters Vedkommende er man henvist til Sommersprøjtning med Nikotin el. a. Bladlusmidler, for de træagtige med overvintrende Æg kan Sprøjtning med Frugttrækarbolineum komme i Betragtning. Det er vigtigt om Vinteren at tilintetgøre alle afbrugte Plantedele, der kan tjene til Overvintring, f. Eks. Kaalstokke o. lign.

4. Væksthusplanter.

Et stort Antal af disse hjem søges af Bladlus, der hører til de konstante Plager i Væksthuse. Her kan Nikotinsprøjtning ogsaa bruges; men lettere at anvende og mere virksomt er hyppig Rygning med Nikotin. I Handelen gaar dertil berregnede Præparater i Form af Vædske, Pulver eller med Nikotin imprægnerede Papirstrimler. Rygningen foretages bedst om Aftenen, og Huset holdes lukket Natten over.

Fordampning af Paradiklorbenzol kan ogsaa dræbe Bladlus i Væksthuse, ligesom de let kan dræbes med Blaasyre, men Behandlingen med denne giftige Luftart maa kun udføres af de af Sundhedsstyrelsen dertil autoriserede Personer.

Sprøjtning af Frugttræer omtales nærmere i 122. Meddelelse, Kemikalier m. m. i 250. Meddelelse, Rygning i 204. Meddelelse.