



# Statens Forsøgsvirksomhed i Plantekultur

1260. MEDDELELSE

Udgivet af

Statens

Planteavlsvudvalg

78. ÅRGANG 11. MARTS 1976

Statens Væksthusforsøg, Virumvej 35, 2830 Virum

## Temperatur til *Philodendron* 'Tuxla'

Erik Moes

I vinteren 1974-75 gennemførtes et temperaturforsøg med det formål at anvise direkte besparelser i olieforbruget i væksthusegartnerier med potteplanter.

Forsøget blev gennemført på Gartner- og Frugtavlshøjskolen »Søhus« i 6 små forsøgshuse (8×15 m). Temperaturbehandlingerne blev foretaget som vist i tabel 1. Den første måned af forsøget var de registrerede natminimum-temperaturer højere end de indstillede, undtagen i hus 4. Dette skyldtes svigt i automatikken. Den milde vinter medførte at temperaturen i hus 1 ikke kom ned på minimumstemperaturen.

Solindstrålingen har hævet dagtemperaturen over minimum, især i begyndelsen og i slutningen af forsøget. Der blev luftet, når temperaturen steg 8° C over dagminimum.

I hvert hus blev foretaget 2 behandlinger. Ved den ene behandling stod planterne på borde uden varme i selve bordet. Den anden behandling var med bordvarme. I hus 1 og 2 var bordvarmen 18°, i hus 3 og 4, 20° og i hus 5 og 6, 22°.

I de 6 forsøgshuse var installeret automatisk skyggegardin. Dette blev trukket for om natten for at nedsætte strålingstabt fra planterne.

### Resultater

Planter af *Philodendron* 'Tuxla' blev leveret til forsøget i uge 42, 1974. På dette tidspunkt var der gennemsnitlig 12,8 blade over 10 cm (bladstilk + bladplade) pr. potte. Bladlængden var gennemsnitlig 31,0 cm målt fra pottkant til bladspids, når bladene samlede og blev holdt lodret over potten. Ud over hovedskuddet, var der gennemsnitlig 2,8 sideskud, og friskvægten af de overjordiske plantedele var 37,0 gram.

Planterne blev registreret salgklare, når de havde 8 fuldt udviklede blade med en bladflade over 12 cm i længden og mindst 1 sideskud.

Figur 1 viser hvor mange procent af planterne der blev solgt inden forsøgets afslutning i uge 12, 1975.

Figur 2 viser det gennemsnitlige salgstidspunkt for de solgte planter.

Den dag planterne blev registreret salgklare, blev bladlængden målt, ved at samle bladene og holde dem lodret og måle fra pottkant til bladspids. Antallet af blade over 10 cm lange pr. potte blev da også talt.

De planter, der ikke blev salgklare, blev opgjort ved forsøgets afslutning i uge 12.

Figur 3 viser den gennemsnitlige bladlængde, og figur 4 viser antal blade pr. potte.

Ved de lave temperaturer i husene 1, 2, 3 og 4 blev planterne lyse, og bladene hang ned omkring potten. Jo lavere temperatur des mere udpræget var disse skavanker.

### Praktisk vejledning

Ønsker man at producere *Philodendron* 'Tuxla' til tidligt forårssalg i væksthuse med skyggegardiner, kan følgende temperaturer anbefales:

Med bordvarme	
min. bordtemperatur	22° C
min. nattemperatur	13° C*
min. dagtemperatur	19° C

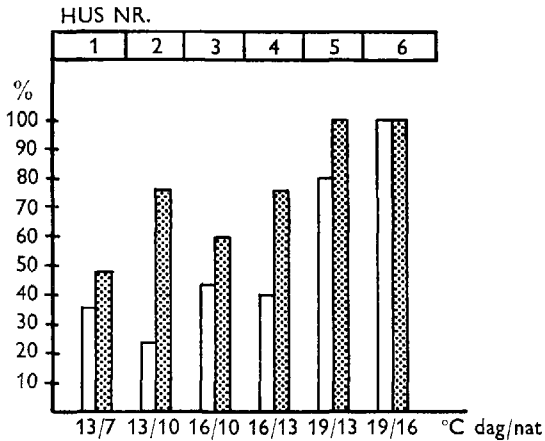
Uden bordvarme	
min. nattemperatur	16° C
min. dagtemperatur	19° C

\*) denne temperatur har været 3° C højere i begyndelsen af forsøgsperioden. Se tabel 1, hus 5.

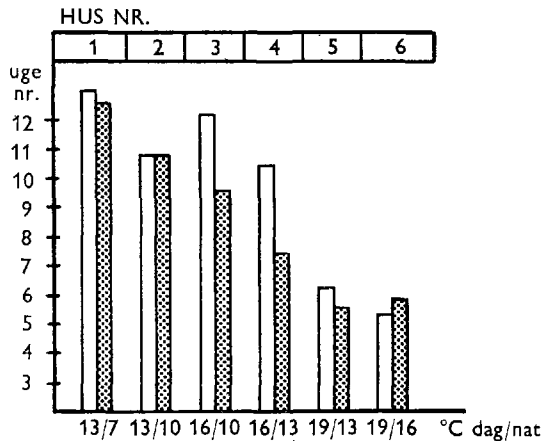
Dyrkes planterne i væksthuse uden skyggegardiner, skal de angivne lufttemperaturer forhøjes afhængig af klimaet uden for husene. For de fleste situationer vil det være passende at hæve nattemperaturen 1-3° C.

Tabel 1. Termostatindstilling for dag/nat minimum lufttemperaturer og gennemsnit af de registrerede dag-maximum/nat-minimum temperaturer

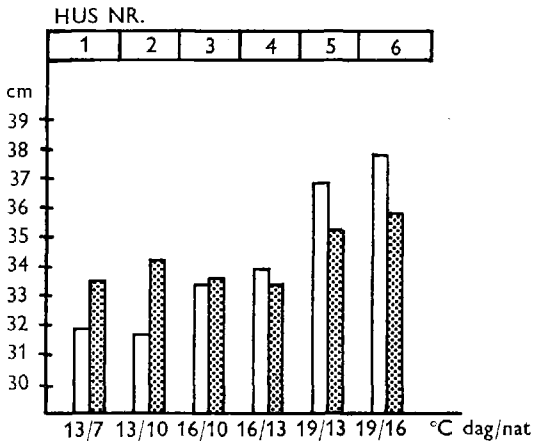
Hus nr. termostatindstilling registrerede gennemsnit	1 13/7	2 13/10	3 16/10	4 16/13	5 19/13	6 19/16
uge 43-47 .....	17/11	18/12	20/14	20/13	24/16	22/17
uge 48-52 .....	14/9	15/10	16/11	16/12	20/12	19/16
uge 1-5 .....	15/9	15/10	16/10	16/12	19/13	19/16
uge 6-11 .....	18/9	17/10	19/11	19/12	22/13	21/16



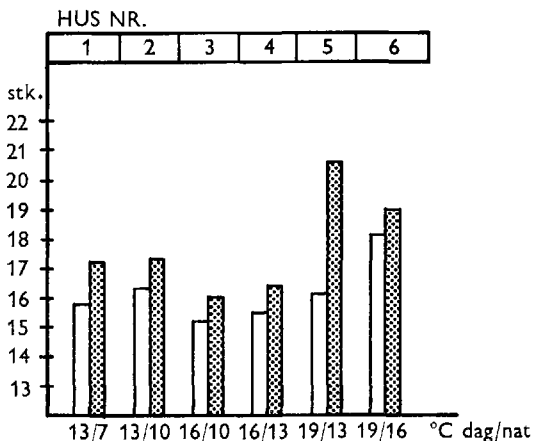
Figur 1. Procent planter solgt inden forsøgets afslutning i uge 12, 1975. Hvide søjler uden bordvarme, mørke søjler med bordvarme.



Figur 2. Det gennemsnitlige salgstidspunkt for de solgte planter. Uge nr. er kalenderangivelser 1975. Hvide søjler uden bordvarme, mørke søjler med bordvarme.



Figur 3. Bladlængde i cm målt fra pottkant til bladspids, når bladene blev samlet og holdt lodret over potten. Hvide søjler uden bordvarme, mørke søjler med bordvarme.



Figur 4. Antal blade over 10 cm lange pr. potte. Hvide søjler uden bordvarme, mørke søjler med bordvarme.

Abonnement på meddelelser fra Statens Forsøgsvirksomhed i Plantekultur kan bestilles ved indsendelse af abonnementsbeløbet til bladets ekspedition, Statens Planteavlskontor, Kongevejen 79, 2800 Lyngby, postgiro 200 2299, tlf. (02) 85 50 57. Abonnementsprisen er for 1976 25,00 kr. årligt excl. moms. Adresseændring bedes meddelt bladets ekspedition.