

Statens Forsøgsvirksomhed i Plantekultur.

111. Meddelelse. Juni 1932.

2. ændrede Oplag (1. Oplag Juli 1924).

B. Vejledninger.

Brakfluen.

Brakfluen eller Kornets Blomsterflue (*Hylemyia coarctata*) hører til Blomsterfluerne ligesom Kaal- og Bedefluen. Den er graa, besat med sorte Haar og af Størrelse som en Stueflue. Æggene er hvide, ca. 1.3 mm lange. Larven (Fig. 2) er en glinsende

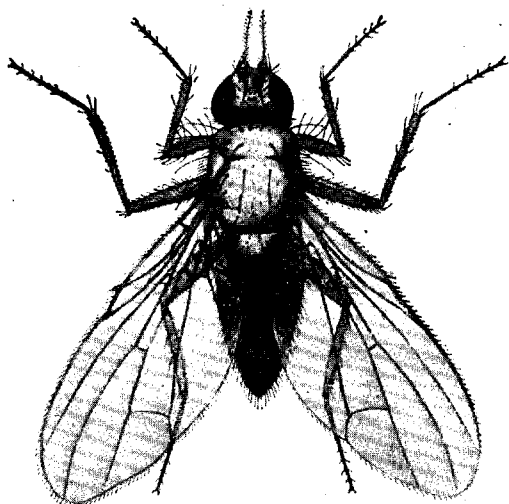


Fig. 1. Kornets Blomsterflue. Hün. ca. $\frac{6}{1}$.

hvid, fortil lidt afsmalnet, i udvokset Tilstand 7mm lang Maddike, hvis Bagrand er forsynet med 4 større Vorter, af hvilke de midterste er tvedelte. De to mørke Aandehuller har deres Plads paa Rygsiden tæt foran Bagranden. Puppen (Fig. 3) er brungul, glat og glinsende; i Bagenden ses Aandehullerne og de indskrumpede Larvevorter.

Larverne gnaver i de tidlige Foraarsmaaneder i Hjerteskuddene af Rug og Hvede. Som ganske smaa arbejder de sig i en Spiralgang nedenfra opad i de indre Skeder; senere gnaver de løs paa alt, hvad der ligger inden for den yderste Skede, hvorved hele Skuddet visner, hvorefter de gaar ind i et nyt. Er hele Planten ødelagt, gaar de over i en ny. Som det vil ses af omstaaende Tabel, overvintrer Æggene i Jorden; Larverne kommer frem i Slutningen af Februar eller Begyndelsen af Marts og lever i Vintersædens unge Skud, indtil de omkring Midten af Maj gaar ud i Jorden og forpupper sig i 1—1½ cm's Dybde. I Juni kommer Fluene frem; Æglægningen begynder imidlertid først i Slutningen af Juli og

finder væsentlig Sted i August, men kan, hvis Foraarstemperaturen bevirker en sen Udvikling af Larverne, strække sig noget ind i September.

Tidspunkterne for de forskellige Stadier.

	Jan.	Febr.	Marts	April	Maj	Juni	Juli	Aug.	Sept.	Okt.	Nov.	Dec.
Æg.....	—————							—————				
Larve.....		—————										
Puppe....					—————							
Flue.....							—————					
Æglæggende Flue....								—————				

Fluerne søger hen til den nærmest liggende Brakmark (Halv- eller Helbrak), hvor Jorden er løs, bekvem og nybearbejdet, i mindre Grad til bevokset Jord, der ikke dækkes helt af Planterne. De foretrækker let Jord: Sand, sand- eller lermuldet Jord for stiv Lerjord, men tager for øvrigt til Takke med al Slags. De undgaar fast Jord; i Hjulspor efter Vogne eller Saamaskine staar Hveden i Reglen uskadt og grøn, hvilket ikke maa forveksles med det ejendommelige sribede Udseende, en angrebet Mark ofte kan have, hvad der imidlertid ikke har noget med Æglægningen at gøre, men skyldes Agerfurer og Agerrygge, hvor Æggene ved Pløjningen henholdsvis er fjærnedede og samlede.

Ved systematiske Undersøgelser i en længere Aarrække er det godtgjort, at der kan være en meget stor Angrebsprocent, uden at Planterne i tilsvarende Grad lider ved Angrebet. Aarsagen hertil har vist sig at maatte søges i Vejrforholdenes Indflydelse paa Vintersædens Vækst og Trivsel Efteraar, Vinter og tidligt Foraar.

Larven er fundet i Rug, Hvede, Byg og Kvik, men ikke i Havre. Rug angribes mindst lige saa meget som Hvede, men Puppe. ca. $\frac{6}{1}$.



Fig. 2.

Larve. ca. $\frac{6}{1}$.

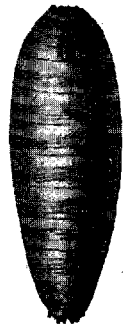


Fig. 3.

Puppe. ca. $\frac{6}{1}$.

den lider mindre ved Angrebet end denne, da den er tidligere paa Færde og har større Buskningsevne.

Er en Hvedemark saa medtaget, at den ikke kan reddes ved et Tilskud af Salpeter, kan man enten isaa Byg eller pløje Hveden ned, tromle og eftersaa med Byg eller anden Afgrøde. Hvis man anvender Byg, maa dette først saas, naar Larverne er saa godt som udvoksede — som Regel lidt ind i Maj; tidligt modnende Sorter, som Kenia-Byg, Opal-Byg, Guld-Byg eller Binder-Byg vil derfor bedst egne sig hertil.

Den mest rationelle Bekæmpelsesmaade er: ikke at have bar Jord, hvor der skal saas Vintersæd, i Tiden fra ca. den 20. Juli til Slutningen af August. For at undgaa dette kan man benytte forskellige Fremgangsmaader: 1) lade Vintersæden følge efter Rodfrugt, som det al-

mindeligt er Tilfældet paa Lolland (Hvede efter Sukkerroer). 2) Grønjordens Pløjning udsættes til Slutningen af August, en Fremgangsmaade, man i Sønderjylland under de ondartede Angreb benyttede sig en Del af, men som i øvrigt i andre Henseender kan være uheldig; bl. a. medfører den Risiko for Fritflueangreb. 3) Benyttet Brak. Skal denne Fremgangsmaade være virksom, maa der stilles den Fordring, at Afgrøden dækker Jorden i den farlige Tid: den maa saas tilstrækkeligt tidligt og ikke fjernes for tidligt; dog maa man, selv med Fare for, at Æglægningen ikke er helt forbi, ikke vente saa længe, at det kommer til at forsinke Saaningen af Vintersæd. Som Af-



Fig. 4. Hvedeplante med to angrebne Skud og et frisk. ca. $\frac{2}{3}$.

grøde benyttes f. Eks. Boghvede; Sennep kan anbefales, hvor der ikke er Fare for, at den opformerer Angreb af Kaalbrok.

Denne Forholdsregel maa man benytte sig af i den Aarrække, Angrebet er over en Egn; det plejer nemlig kun at holde sig paa samme Egn en vis Aarrække. Paa Lolland-Falster holdt Larveangrebene i Aarhundredets Begyndelse sig omtrent 10 Aar. Man vil ved forannævnte Fremgangsmaade kun være udsat for Angreb det første Aar, Fluens optræder.

Vil man ikke opgive Brakken forud for Hveden, kan man imidlertid ogsaa opnaa en Del ved at søge at skabe gunstigere Betingelser for Hvedens Vækst og Trivsel: At Hveden allerede fra Efteraaret har en kraftig Vækst, er bl. a. af overordentlig stor Betydning.

De Forholdsregler, der bør tages, kan samles i følgende Hovedpunkter: 1. At fremskynde Vintersædssaanningen saa meget som muligt. 2. At anvende afsvampet Saakorn med stor Spiringsenergi. 3. At fremme Væksten af eventuelt sent saaet Hvede ved at give noget Salpeter allerede om Efteraaret. 4. At anvende vinterfaste Hvedesorter. 5. At ombytte Hvede med Rug, hvor man har med tvivlsomme — ikke absolut gode — Hvedejorder at gøre. 6. At sætte Fart i Nyvæksten om Foraaret ved Hjælp af Salpeter.

Gennem Behandlingsmaaden af Brakmarken kan der muligvis ogsaa være Tale om at formindske Angrebet. 1. Som tidligere nævnt søger Fluerne fortrinsvis nybearbejdet Jord til Æglægning. Ved at lade Brakmarken urørt i Æglægningstiden — hverken pløje eller harve den, hvad der ganske vist ikke er heldigt af Hensyn til Ukrud — vil man saaledes gøre den mindre tiltalende for Fluerne. 2. Gennem dyb Nedpløjning af Æggene synes man at kunne forsinke Larvernes Udvikling og derigennem nedsætte Angrebets Ondartethed: Jo større Planterne er, naar Angrebet tager fat, des mindre lider de derved. Med begge Formaal for Øje: Begrænsning af Æglægningen og Forsinkelsen af Udviklingen ved at begrave Æggene i dybere Jordlag, skal Marken ligge urørt i den Tid, hvor Æglægningen hovedsagelig finder Sted.

Beretning (180.) om Undersøgelser vedrørende Kornets Blomsterflues Levevis og Bekæmpelse findes i Tidsskrift for Planteavl, 30. Bind. Særtryk af Beretningen faas i Boghandelen til en Pris af 1 Krone.

Nærmere Oplysning kan faas ved Henvendelse til **Statens plantepatologiske Forsøg, Lyngby.**