

Statens Forsøgsvirksomhed i Plantekultur.

104. Meddelelse. Maj 1939.

5. ændrede Oplag. (1. Oplag Oktober 1923).

B. Vejledninger.

Kartoffelbrok.

Denne Sygdom, der er forholdsvis ny i Danmark, er med Rette meget frygtet. De angrebne Kartoffelafgrøder forringes baade i Mængde og Kvalitet (især Holdbarhed), og de smittede Ejendomme og Kommuner underkastes kommunevis visse Karantænebestemmelser, navnlig med Hensyn til Handelssamkvem med Omverdenen, som saavel Ud- som Indland fastsætter for at modvirke yderligere Udbredelse af Sygdommen.

Sygdommen er her i Landet under offentlig Kontrol — ethvert erkendt Angreb skal straks anmeldes til Landbrugsministeriets Tilsyn med smitsomme Plantesygdomme, Rolighedsvej 23, København V. (Tlf. C. 10273), der afgiver nærmere Direktiver for Sygdommens Bekæmpelse.

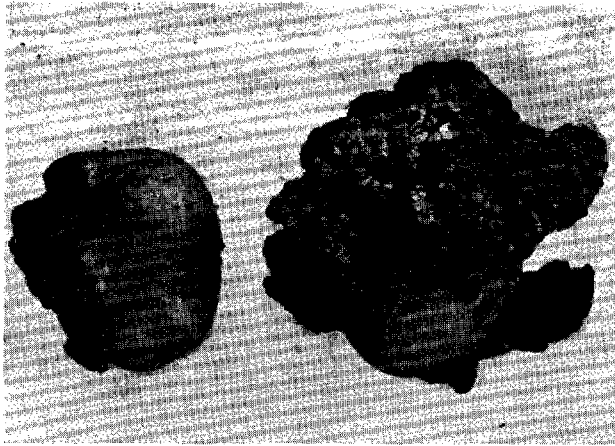


Fig 1. Kartoffelknolde med Angreb af Kartoffelbrok.

Kartoffelbrok forårsages af en Snyltesvamp (*Synchytrium endobioticum*), der fremkalder blomkaalsagtige Udvækster fra Øjne og Knopper paa Kartofflens Knolde, Udløbere og underjordiske Stængler. Udvæksterne er i Begyndelsen smaa og hvide, men tiltager hurtigt i Størrelse, bliver brune og vokser ved ondartede Angreb sammen til

store, sortagtige Svulster — ofte langt mere omfangsrige end Knoldene (Fig. 1.) Svulsterne gaar let i Forraadnelse, og ved Kartofflernes Optagning falder de hen og blandes med Jorden. Toppens Vækst paavirkes ikke af Angrebet, som derfor ofte først bemærkes ved Optagningen. Undtagelsesvis kan der dog paa Kartofflens Stængler og Blade nærmest Jorden dannes Svulster, der bliver grønne i Lyset.

Sommeren igennem danner Svampen Sporangier, hvorfra der frigøres Sværmsporer, der gennem Jordvandet spreder Smitten til andre Planter. Sidst paa Sommeren dannes der i Svulsterne en Mængde Hvilesporangier, der — især under Optagningen — tilføres Jorden, hvor de bevarer Livskraften usvækket i meget lang Tid, mindst en halv Snes Aar. »Udsultning« er derfor en langvarig Proces, der forudsætter, at der ikke dyrkes modtagelige Kartoffelsorter i et saadant Aaremaal, samt at Jorden renholdes for andre modtagelige Planter (Sort Natskygge, »selvgroede« Kartoffler).

Kartoffelbrok er her i Landet første Gang iagttaget i 1923 ved Hammel, Varde og Padborg; derefter er Sygdommen konstateret mange Steder, navnlig i de sønderjydske Amter. Angrebene findes især i Haver omkring Byer og Landsbyer, men ikke eller dog kun undtagelsesvis i det egentlige Landbrug.

Bekæmpelse. Der findes mange yderige, uimodtagelige (*immune*) Kartoffelsorter, og disse bør saa vidt muligt foretrækkes for at sikre Ejendommen mod Brok og mod de heraf følgende generende Bestemmelser. Paa smittede Arealer forbydes Dyrkning af andre Kartoffler end de immune Sorter, som Landbrugsministeriets Tilsyn foreskriver (i Øjeblikket Paulsens Juli og Majestic).

Af immune Sorter kan nævnes: Tidlige: Aal, Di Vernon, Frühgold og Krebsfeste Kaiserkrone. Middeltidlige: Beveländer, Direktør Johansen, Great Scot, King George, Paulsens Juli (= Ebstorfer Juli-perle eller Immune Ashleaf) og Snowdrop. Middelsildige: Ackersegen, Erdgold, Friso, Golden Wonder, Goldfink, Goldwährung, Majestic, Ovalgelbe, Parnassia, Pepo, Preussen, Stärkereiche I, Voran og Wekaragis. Sildige: Alpha, Kerrs Pink og Prisca.

Af modtagelige Sorter kan nævnes: Allerfrüheste Gelbe, Alma, Bintje (= Mausel), Deodara, Duke of York, Dunnotar Castle, Early Prolific, Edeltraut, Epicure, Goldperle, Gustav Adolf, Hammersmith, Industri, Karma, Kaiserkrone, King Edward, Magnum Bonum, Ninetyfold, Procentragis, Richters Imperator, Royal Kidney, Sharpes Express, Sharpes Victor, Svaløf Birgitta, Sydens Dronning, Tidlig Rosen, Tylstrup Odin, Up to date, Webbs tidlige og Wohltmann. — Det ses, at de fleste af vore mest gængse Kartoffelsorter findes heriblandt. Et paabegyndt Forsøgsarbejde vil forhaabentlig snart kunne udpege egnede Erstatninger blandt immune Sorter.

(Se iøvrigt 220. Meddelelse om Kartoffelsorter og Kartoffel-sygdomme).

Som de vigtigste Kilder og Veje til Spredning af Smitstof fra smittede Jorder kan nævnes: 1) Angrebne Læggeknolde, 2) Sunde Læggeknolde (f. Eks. af immune Sorter) med vedhængende smittefarlig Jord, 3) Andre Planter og Plantedele med vedhængende Jord, 4) Brugt Emballage (Sække m. m.) med vedhængende Jord, 5) Staldgødning, Affald, Kompost o. lign. med Foderrester (ukogte Kartoffler), Køkkenrester (Kartoffelskræller) og andre

smittefarlige Iblandinger, 6) Overslæbning af smittet Jord med Vogne, Markredskaber, Mennesker og Dyr (især Fugle) og 7) Jordfygning og Jordflytning ved heftige Regnskyl.

Forebyggende Foranstaltninger tager ogsaa Sigte paa at hindre yderligere Indslæbning af Smitsstof fra Udlandet, og det er derfor bl. a. forbudt at indføre Kartofler til Danmark fra Lande, hvor Kartoffelbrok er paavist, medens Sendinger fra andre Lande maa undersøges og godkendes af Landbrugsministeriets Tilsyn (Bekendtgørelse af 22. Febr. 1935 angaaende Indførsel af Kartofler).

Om Bekæmpelse af Sygdommen i de smittede Kommuner udsteder Landbrugsministeriet aarlige Bekendtgørelser. Den Sidste af 6. December 1938 har i Hovedsagen følgende Indhold:

§ 1. 1. Paa Grund af konstaterede Tilfælde af Kartoffelbrok i forskellige Haver i nedenfor angivne Kommuner forbydes det at lægge eller nedkule andre Kartofler i vedkommende Haver end de immune Kartoffelsorter (Paulsens Juli og Majestic), der paa nærmere Henvendelse fra de paagældende Havebrugere vil blive dem tilstillet af Landbrugsministeriets Tilsyn med smitsomme Plantesygdomme (Adresse: Rolighedsvej 23, København V.), eller de paagældende Havebrugeres egen Fremavl efter disse Kartofler.

Københavns Kommune. Københavns Amt: Frederiksberg, Lyngby-Taarbæk, Rødovre. Ørsted-Daastrup Kommuner og Køge Købstad. Præstø Amt: Ulse Kommune. Frederiksborg Amt: Esbønderup-Nøddebo og Frederiksborg Slotssogns Kommuner. Holbæk Amt: Skamstrup-Frydendal og Holmstrup Kommuner. Sorø Amt: Haslev-Frerslev Kommune, Slagelse Købstad og Herlufsholm Kommune. Bornholms Amt: Aakirkeby og Nexø Købstæder. Maribo Amt: Nykøbing Købstad, Thoreby, Taagerup Vesterborg, Horslunde-Nordlunde, Vestenskov og Kappel Kommuner. Svendborg Amt: Ullerslev, Ringe, Kværndrup og Ollerup-Kirkeby Kommuner, Faaborg Købstad og Herringe Kommune. Odense Amt: Tommerup Kommune og Middelfart Købstad. Vejle Amt: Tavlov, Eltang-Sønder Vilstrup og Herslev Kommuner, Kolding Købstad, Ørsted, Grejs-Sindbjerg og Brødsten Kommuner. Aarhus Amt: Silkeborg Købstad, Venge, Hammel-Voldby-Søby og Hasle-Skejby-Lisbjerg Kommuner, Randers Amt: Ørsted, Kristrup, Virring-Essenbæk, Vorup Kommuner og Hobro Købstad. Hjørring Amt: Frederikshavn Købstad og Flade-Gærum Kommune. Thisted Amt: Søndbjerg-Odby Kommune. Viborg Amt: Hjerminde-Le-Hjorthede Kommune. Ringkøbing Amt: Ilskov Kommune. Ribe Amt: Vamdrup og Hjarup Kommuner, Varde Købstad, Nørre Nebel-Lydum, Torstrup og Alslev-Hostrup Kommuner, Esbjerg Købstad, Jerne og Sønderho Kommuner, Ribe Købstad, Darum, Jernved, Hunderup og Vejen Kommuner. Haderslev Amt: Haderslev Købstad, Kristiansfeld Flække, Stepping, Frørup, Hjerndrup, Tyrstrup, Jegerup, Vojens, Magstrup, Moltrup, Fjelstrup, Vonsbæk, Aastrup, Øsby, Hammelev, Gl. Haderslev, Halk, Vilstrup, Hoptrup, Vedsted, Rødding, Jels, Gram, Øster Linnet og Agerskov Kommuner. Aabenraa-Sønderborg Amt: Aabenraa Købstad, Øster Løgum, Felsted, Rise, Hjordkær, Bjolderup og Ensted Kommuner, Sønderborg Købstad, Lysabild, Hørup, Bov, Kværs, Rinkenæs, Graasten, Adsbøl, Holbøl, Klipleve, Ullerup og Bedsted Kommuner. Tønder Amt: Tønder Købstad, Højer Flække, Løgumkloster Flække, Rømø, Ballum, Skærbæk, Mjolden, Døstrup, Hjerpsted, Skast, Brede, Nr. Løgum, Løgumkloster Landsogns, Højst, Emmerlev, Abild, Daler, Visby,

Højer Landsogns, Møgeltønder, Tønder Landsogns, Hostrup, Burkal og Tinglev Kommuner.

2. Det i Stk. 1 indeholdte Forbud omfatter ogsaa Tofter, Smaastykker i Marken o. s. v., der ikke er under regelmæssigt, landbrugsmæssigt Sædskifte.

3. Det paalægges Brugerne af de smittede Haver at holde disse fri for »selvgroede« Kartoffelplanter — fra overvintrede eller tilfældigt indslæbte Knolde — ligesom det paalægges dem at holde Haverne fri for Ukrudtsplanter Sort Natskygge. Det forbydes at henkaste Kartoffelaffald i Haverne.

4. Ved Bortforpagtning, Bortleje eller vederlagsfri Overladelse til Dyrkning af smittede Arealer paahviler det Ejeren at gøre Brugeren opmærksom paa, at disse Arealer er smittede.

5. Landbrugsministeriets Tilsyn med smitsomme Plantesygdomme er berettiget til helt at forbyde Kartoffeldyrkning paa smittede Arealer.

§ 2. 1. Det forbydes fra de smittede Haver at bortføre Planter og Plantedele med vedhængende Jord, saasom Frugttræer, andre Træer, Buske, Stauder, Grøntsager med Rod, Løg, Knolde, Udplantningsplanter, Potteplanter o. lign., ligesom det ogsaa forbydes at bortføre Affald og Kompost samt at afhænde Gødning.

2. Det er tilladt fra bemeldte Haver at bortføre Produkter til Brug i egen Husholdning, dog ikke ud over Sognets Grænse.

§ 4. De i §§ 1—2 incl. indeholdte Bestemmelser skal ogsaa bringes til Anvendelse paa de Arealer, der grænser til eller ligger i Nærheden af de smittede Haver. Landbrugsministeriets Tilsyn med smitsomme Plantesygdomme træffer Bestemmelse om Udstrækningen af tilgrænsende Arealer.

§ 5. Udførsel af Kartoffler og Kartoffeltop fra de i § 1 nævnte Kommuner (København, Hovedstadskommunerne og Købstæderne undtagne) til andre Dele af Landet saavel som til Udlandet — saafremt dette er foreneligt med det paagældende Lands Indførselsbestemmelser — er kun tilladt, saafremt Udførselen sker ved Tilsynets Foranstaltning.

Nærmere Oplysninger kan faas ved Henvendelse til Landbrugsministeriets Tilsyn med smitsomme Plantesygdomme, Rolighedsvej 23, København V., eller Statens plantepatologiske Forsøg, Lyngby.

Abonnement paa korte Meddelelser fra Statens Forsøgsvirksomhed i Plantekultur tegner man paa sit eget Postkontor eller hos Postbudet ved at bestille »Statens Forsøgsvirksomhed i Plantekultur«.

Abonnementsprisen er 1 Kr. om Aaret, Postpenge iberegnet.