



Statens Forsøgsvirksomhed i Plantekultur

1025. MEDDELELSE

Udgivet af
Statens
Planteavlsvudvalg

74. ÅRGANG 17. FEBRUAR 1972

Blomme-dværgsyge

Dværgsyge hos blommer beskrives første gang fra USA i 1936, og er siden rapporteret fra Canada og fra adskillige europæiske lande. I Danmark blev sygdommen første gang iagttaget i 1955 hos blommesorterne 'Victoria' og 'Oullins Reine Claude'. Siden da er der jævnligt registreret dværgsygeangreb hos blommetræer i planteskoler og frugtplantager, men antallet af syge træer har været beskedent, hvorfor sygdommens økonomiske betydning her i landet hidtil har været overskuelig.

Symptomer: Hos følsomme sorter er bladene på inficerede træer små, smalle og bændelformede (Fig. 1). Bladfarven er mørkere end normalt og ofte med rødligt islæt langs bladenes midternerver. Væksten hos angrebne træer er reduceret, og internodierna er stærkt forkortede (dværgsyge). Hos flere sorter bl.a. 'Reine Claude' og 'Victoria' blomstrer syge træer tilsyneladende normalt, og frugtsætningen er ofte nogenlunde. De angrebne træer er dog ofte så svækkede, at totaludbyttet bliver ringe. Hos andre sorter f.eks. 'Krikon' og 'Italiensk Sveske' forårsager sygdommen i de fleste tilfælde goldhed, hvorfor dværgsyge hos disse selv-

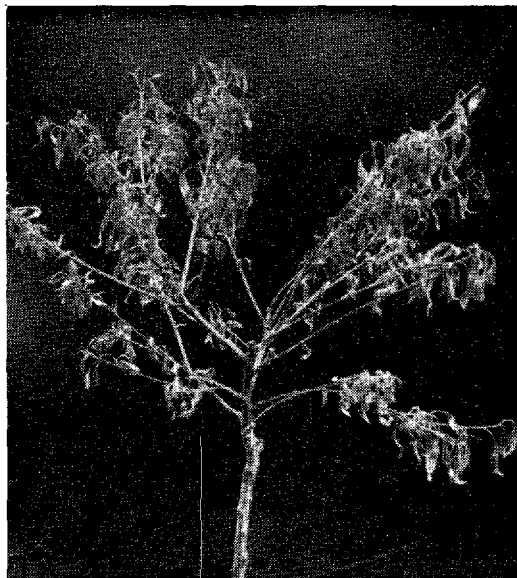


Fig. 2. 'Italiensk Sveske' angrebet af blomme-dværgsygevirus.



Fig. 1. Bændelformede blade fra dværgsygeangrebet 'Italiensk Sveske'.

T.v. sundt blad.



Fig. 3. 'Italiensk Sveske' med dværgsyge.

T.v. sund gren.



Fig. 4. 'Grøn Reine Claude' med dværgsyge.
T.v. sund gren.

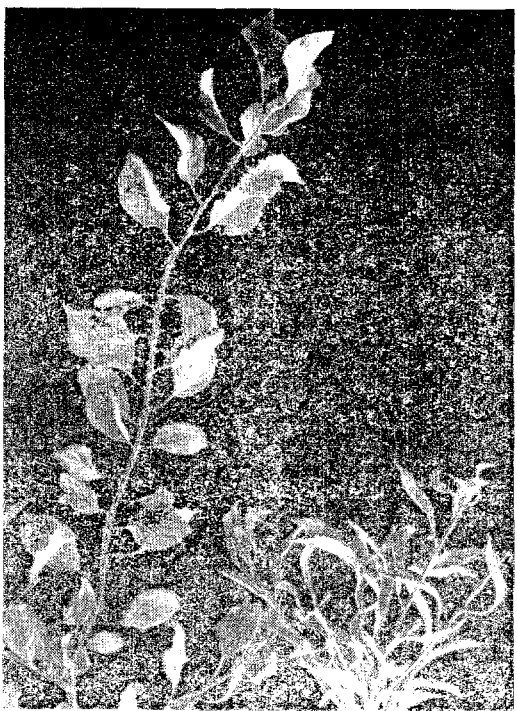


Fig. 5. 'Krikon' med dværgsyge.
T.v. sund gren.



Fig. 6. 'Victoria' med dværgsyge.
T.v. sund gren.
Fotograf: Joes Segarup.

eksperimentelt indicerede 'Italiensk Sveske' end ikke efter 7 års forløb viste symptomer og alle blade og grøntpartier. Udover smitte ved podning har sygdommen busmålte. Denne smitteform har dog næppe praktisk betydning. I litteraturen nævnes, at blomme-dværgsyge-virus har pollensmitte. Dette er ikke bekræftet her i landet. Sværtmod har end i en årrække (8 år) haft syge og sunde træer stående side om side, uden der er påvist noget smitteoverføring.

Værdplante værdplanteområdet omfatter prunusarterne. Arnbær (*P. avium*), sødvalde (*P. avium*), sødkirsebær (*P. avium*), surkirsebær (*P. cerasus*), blomme (*P. domestica*), kræge (*P. insana*), weichsel (*P. mahaleb*), fersken (*P. persica*), (*P. salicina*), slæen (*P. spinosa*) og rosenmandel (*P. villosa*).

Blomme-dværgsyge-virus forekommer ret udbredt her i landet hos blommer (*P. domestica*) og er tillige fundet hos enkelte sød- (*P. avium*) og surkirsebær (*P. cerasus*). Hos de to sidstnævnte arter forårsager viruset ingen symptomer.

sagt må betegnes som ødelæggende (Fig. 2).

Smitteoverføring: Foregår ved podning, og inkubationstiden er ca. et år. Undertiden fremkommer symptomerne på den inokulerede plante dog først efter to års forløb. Ved udførte forsøg på Statens plantepatologiske Forsøg er det endvidere vist, at

I de pågældende arter optræder dværgsyge-viruset i øvrigt ofte sammen med andre vira.

Diagnostik: Blomme-dværgsyge-virus kan overføres med saft fra blade af angrebne blomme- eller ferskentræer til urteagtige indikatorplanter. Sådanne overføringsforsøg udføres bedst om foråret med materiale af nyudviklede blade. *Cucumis sativus* (agurk) er velegnet som indikatorplante, idet den reagerer med såvel lokale læsioner som systemisk spætning. Diagnosticeringen kan yderligere præciseres ved hjælp af serologiske (gel diffusions-

prøven) og elektronmikroskopiske (sfæriske partikler på 50 nm) undersøgelser.

Bekæmpelse: Angrebne blommetræer bør fjernes, og podemateriale kun tages fra udvalgte sunde modertræer. Det er vigtigt, at man i planteskoler og ved planteskolekontrollen gør sig bekendt med blomme-dværgsygesymptomerne i alle variationer, således at yderligere spredning af sygdommen forhindres.

Statens plantepatologiske Forsøg,
Virologisk afdeling.

Abonnement på meddelelser fra Statens Forsøgsvirksomhed i Plantekultur kan bestilles ved indsendelse af abonnementsbeløbet til bladets ekspedition, Statens Planteavlskontor, Kongevejen 79, 2800 Lyngby, postgiro 2299, tlf. (01) 85 50 57. Abonnementsprisen er for 1972 17,25 kr. årligt incl. moms. Adresseændring bedes meddelt bladets ekspedition.

NIELSEN & LYDICHE (M. SIMMELKJÆR)
KØBENHAVN

Trykt i 9.000 eksemplarer.