



Start af en større fårebesætning

Lystbækgaard 1989-90

*J. Højland Frederiksen og Sven Aage Kjær
Afdelingen for Forsøg med Kvæg og Får*

Sammendrag

Data fra start og indkøring af en besætning på 174 Shropshire- og Texelfår blev registreret på Lystbækgaard i 1989-90. Ved etablering af besætningen var fårene i vidt forskellig foderstand med huld karakterer, der dækkede hele skalaen fra 1.0 til 5.0.

Ved ankomsten blev fårene lukket ud på vedvarende græsarealer på sandjord og eng. I bedækningstiden (november-december) blev der dagligt tildelt 200 g hel byg + 100 g soya-skrå pr. dyr. Fårene græssede ude uden fodertilskud af nogen art indtil midten af marts. Derefter blev de taget på stald og fodret efter normal norm. Efter læmning blev får og lam i midten af maj måned lukket ud på de førnævnte arealer. Græstilbudet var den følgende sommer generelt for ringe til, at lammene opnåede optimal vækst. Ved opgørelserne blev lagt vægt på at analysere produktionsdata i relation til fårenes vægt og huld ved indkøb/bedækningstid. Der kan konkluderes følgende:

– Den praktiserede driftsform var i stand til at sikre fårene en positiv energibalance i bedækningstiden. Magre får og får i middelfod foderstand tog på i vægt over året, mens fede får tabte sig.

- Tendensen var, at drægtighed og kuld størrelse ved fødsel øgedes med stigende vægt og huld, dog med forbehold overfor drægtighed hos meget fede får med huld karakter på 5, hvor drægtighedsprocenten kun blev 50.
- Lammeproduktionen (kg levende lam/moderfår) steg signifikant med stigende vægt, men aftog med stigende huld ved indkøb. Relationen mellem vægt og huld bevirker, at kuld vægten er svagt stigende med stigende vægt.
- Driftsformen var ikke i stand til at sikre lammene en tilfredsstillende tilvækst og udvikling i diegivningstiden.
- Færdigfodring af lam efter fravænnning må stærkt anbefales under disse betingelser, for at sikre en rimelig god slagte kvalitet.

Indledning og formål

I dagens Danmark spores en øget interesse for fårehold med henblik på afgræsning af naturarealer og marginale jorder af vidt forskellig karakter. Afdelingen indgik en aftale med driftledelsen for Lystbækgaard, som stod for at skulle etablere en fårebesætning, om at fore-

tage relevante registreringer med det formål, at:

- udbygge og opsamle viden om tekniske og økonomiske forhold i forbindelse med start og fortsat drift af en større fårebesætning
- indpasse en fårebesætning i et landbrug, der er baseret på planteproduktion, med henblik på at udnytte aktuelle biprodukter og at afgræsse ikke dyrkbare/marginale arealer.

Materiale og metoder

Ejendomsbeskrivelse. Lystbækgård har et jordtilliggende på 214 ha, overvejende sandmuldet jord. Jorderne grænser op til et stort skovområde, Klausig Plantage samt til Madum Å, og drives overvejende med planteproduktion. Langs med Madum Å er et engareal på ca. 26 ha, og lige uden for ejendommens bygninger er der et bakket og tørt sandjordsareal på ca. 11 ha. Disse arealer tænkes udnyttet til fåregræsning. Der var udlagt 6 ha i sædskiftegræs til højbærgning. Høet skulle bruges som suppleringsfoder til afgræsning om vinteren og grundfoder i tiden omkring læmning, mens fårene var på stald.

Besætningsetablering. Besætningen blev etableret i begyndelsen af oktober måned 1989 ved indkøb af 83 Texel får og 73 Shropshire får, der supplerede en allerede eksisterende besætning på 9 Texel gimmere og 9 ældre Texel får. Der indkøbtes endvidere to Texel og to Shropshire væddere. De indkøbte dyrs avls-værdi var ukendt.

Planlagt besætningsdrift. Driften blev tilrettelagt med henblik på produktion af efterårslam, der i videst muligt omfang skulle leveres direkte fra græs. Det blev indledningsvis besluttet kun at drive renavl med de to racer. For at reducere omkostninger til stald- og tildelt foder blev driften planlagt således, at fårene skulle være ude efterår og vinter, så længe de kunne finde tilstrækkeligt med føde evt. med et mindre fodertilskud. Fårene blev taget på stald omkring den første marts og bundet ud så snart græsvæksten igen var i gang. For at bringe lammene i en rimelig god slagtemoden stand, kan der efter fravænnning gives tilskuds-foder på græs, eller lammene kan tages på stald og færdigfodres.

Foder og foderplaner. I bedækningstiden,

der varede fra den 9. november til den 15. december, gik hver race i to flokke med hver sin vædder. Shropshire græssede bakkearealerne og Texel engarealerne. Der blev tildelt 200 g hel byg plus 100 g soyaskrå pr. dyr pr. dag. Ved bedækningstidens ophør samledes alle får i én flok, som græssede på engen med fortsat tildeling af tilskudsfoder indtil midten af januar. På det tidspunkt blev det skønnet, at græstilbudet herefter var tilstrækkeligt til fårene. På grund af den milde vinter fandt indbinding først sted omkring den 15. marts.

I staldperioden blev der fodret efter planerne angivet i tabel 1.

Der var fri adgang til mineralblanding og salt. Vitaminblanding blev tildelt i drikkevandet. Efter læmning gik fårene holdvis i henhold til antal lam.

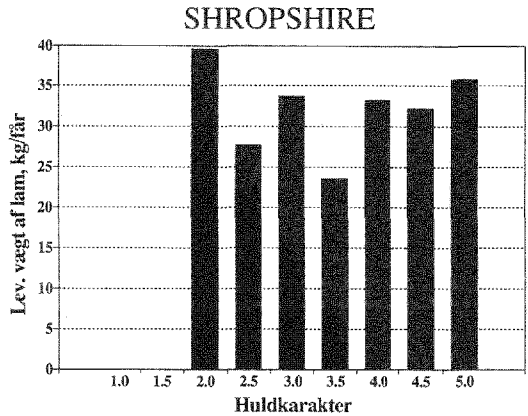
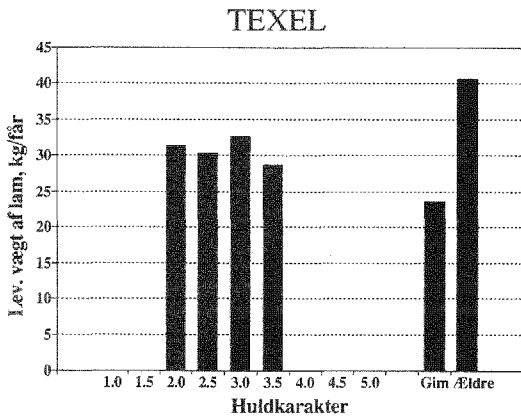
Fodertildelingen ophørte straks efter udbinding, som fandt sted den 10. maj. Får og lam blev lukket ud på bakkearealerne, hvor de græssede indtil den 15. juni, hvorefter de kom på engen. Efter den 10. august græssede de skiftevis på bakkearealerne og på engen. Fravænnning fandt sted den 20. september.

Afgræsningen på bakkearealerne blev styret således, at græstilbudet var passende, og fårene blev flyttet til engen, når det blev for ringe. Grundet for svag belægning var græsset i engen hele sommeren igennem for langt, visse steder 20-30 cm, og derfor ikke velegnet til fåregræsning. Salg af overskudsgræs blev forsøgt, men mislykkedes.

Parasitkontrol. Gødningssprøver udtaget den 1. maj viste en meget lav udskillelse af occidier og strongylideæg. Forebyggende behandling mod løbe-tarmorm blev foretaget den 12. juli med Panacur.

Tabel 1. Foderplaner til moderfår anvendt i sen-drægtighed og i diegivningsperioden indtil udbinding.

Foder	Sen-drægtighed		Efter læmning			
	Kg	FE	1 lam	2 lam	Kg	FE
Kløvergræshø	1.00	0.50	2.00	1.00	2.00	1.00
Hel byg	0.46	0.45	0.50	0.50	0.70	0.70
Soyaskrå	0.06	0.07	0.03	0.04	0.24	0.28
Fiskemel	0.05	0.07	0.05	0.07	0.05	0.07
I alt	1.57	1.09	2.58	1.61	2.99	2.05



Figur 2a og 2b: Kg lam ved fravænnning for får med forskellig huldkarakter.

skelle mellem racerne med hensyn til lammeproduktionen, målt ved kuldvægten ved fravænnning. Regressionsanalyserne viste, at der var en stigning i kuldvægten med stigende legemsvægt korrigeret til samme huld hos fårene ved indkøb, som vist i figur 3 for begge racer.

Den opnåede lammeproduktion pr. moderfår er beskeden. Det skyldes dels en relativ ringe kuldstørrelse hos begge racer, dels at systemet ikke har været i stand til at sikre en acceptabel tilvækst hos lammene.

Slagtekvalitet og salgsværdi. I forbindelse med fravænnning udvalgte 19 af de bedste lam (16 Texel og 3 Shropshire), som blev sendt til slagtning på FNK-Vrå. Slagteresultater og klassificering fremgår af tabel 5, hvoraf det ses, at såvel den opnåede slagteprocent (beregnet på grundlag af levende vægt før afsendelse) som den opnåede klassificering for form er relativ lav.

Det må derfor konkluderes, at kun et fåtal af lammene var i en tilfredsstillende slagtemoden stand ved fravænnning, hvorfor færdig-

fodring af lammene forinden slagtning må anbefales.

Økonomiske betragtninger. Den alternative værdi af det foder/græs, som var til rådighed på fårenes afgræsningsarealer må i den foreliggende situation betragtes som nul. Derfor er dækningsbidraget beregnet på grundlag af totalindkomst minus udgifter til stald- og tilskudsfoder. Opgørelsen er vist i tabel 6. Som det ses, er det bedste resultat opnået med Texel.

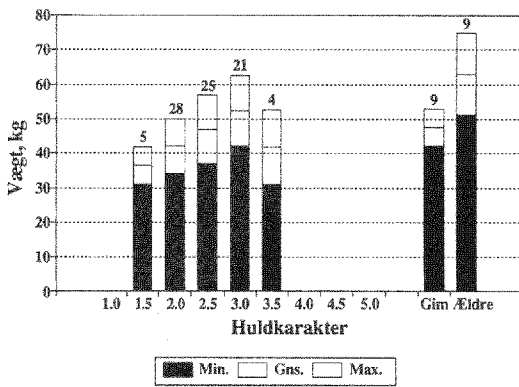
Tabel 6. Økonomiske beregninger. Foderudgift, indkomst ved salg af lam og dækningsbidrag/får til vædder.

	Texel		Shropshire	
	FE	Kr.	FE	Kr.
Tilskudsfoder i efterår og vinter	30	44	30	44
Staldfoder	117	170	121	175
I alt	147	214	151	219
Indkomst		288		244
Dækningsbidrag		74		25

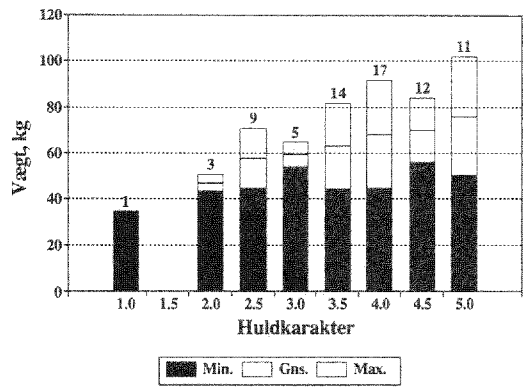
Foderpriser (kr./FE):

Hø 1.10, byg 1.40, soyaskrå 1.53 fiskemel 4.80.

TEXEL



SHROPSHIRE



Figur 1a og 1b: Fårenes legemsvægt i relation til huldskarakter ved indkøb. Den mørke del af søjlerne viser den mindste vægt. Linien i den hvide del af søjlerne angiver gennemsnitsvægten og søjlernes top angiver højeste vægt. Gimmere og ældre er de får, som var på ejendommen.

er døde inden indbinding omkring den 15. marts, udeladt. De får, som ikke blev mærket af vædderen blev betragtet som golde og blev derfor udsat af besætningen.

Såvel drægtighedsprocent som kuldstørrelse for begge racer er beskedne. Hos Texel kan dette forklares ved et for ringe huld i tiden omkring løbning, medens denne forklaring ikke er gyldig hos Shropshire. Resultaterne indikerer, at det ikke umiddelbart er en fordel ved indkøb at udvælge de meget fede får af en flok med ukendt avlsværdi. Sådanne får kunne netop være fede, fordi de ikke i de foregående år har præsteret nogen stor produktion.

Lammenes livskraft/lammedødelighed.

Blandt Texellammene var dødeligheden indtil en uge efter fødsel kun 8% og således meget lav, hvorimod den var 19% hos Shropshire. Årsagen til den høje dødelighed er ukendt.

I opdrætningstiden mistedes yderligere 4 og 5% af lammene fra de to racer, således at den samlede lammedødelighed kom op på henholdsvis 12% og 24% for henholdsvis Texel og Shropshire.

Antal lam og vægt ved fravæning. Antal fravænnede lam og gennemsnitlig vægt af lam og kuld fremgår af tabel 4.

Alderen ved fravæning var i gennemsnit 158 dage. Tilvæksten var relativt ringe, hvilket medførte en beskedne fravænningsvægt. Dette sammen med en relativt ringe kuldstørrelse bevirkede, at produktionen såvel pr. moderfår som pr. får til vædder blev relativt ringe. Stykprisen er beregnet på grundlag af den i tabel 5 angivne pris pr. kg levende vægt. En grafisk illustration af variationen i vægten af lam ved fravæning er vist i figur 2a og b.

Regressionsanalyser viste signifikante for-

Tabel 4. Antal fravænnede lam, daglig tilvækst, alder ved fravæning, fravænningsvægt, kuldvægt og lammenes stykpris.

Race	Shropshire		Alle
	Texel		
Antal fravænnede lam	92	68	160
Alder i dage ved fravæning	158	159	158
Tilvækstidiegivningstiden	190	159	177
Fravænningsvægt, kg	34.6	29.3	32.3
Kg lam/moderfår	38.3	33.7	36.4
Kg lam/får til vædder	33.5	28.4	31.3
Stykpris, kr./lam	297	251	278

Tabel 5. Slagteudbytte, klassificering og notering af 19 lam af begge racer og køn, slagtet umiddelbart efter fravæning.

	Gns.	Min.	Max.
Levende vægt, kg	40.4	38.0	47.0
Slagtevægt, kg	18.0	16.0	20.0
Slagteprocent	44.5	39.0	50.0
<i>Klassificering</i>			
Form	6.6	5.0	8.0
Fedme	2.4	1.0	3.0
Farve	3.0	3.0	3.0
Notering, kr./kg	19.0	13.0	22.0
Stykpris, kr./lam	342	208	440
Kr./kg levende vægt	8.49	5.26	11.00

Driftsmæssige resultater

Besætningens tilstand ved etablering. De indkøbte fårs alder var ukendt, men fårene af begge racer blev på grundlag af tandsæt og generelt udseende vurderet til at være mellem 2-4 år gamle. Ved ankomsten til gården blev fårene vejlet og huldlet vurderet efter den normale skala fra 1 til 5. Resultaterne er vist i tabel 2. De indkøbte Texelfår havde gennemgående lave huldkarakterer med et gennemsnit på 2.4 (min. 1.5 og max. 3.5). Såvel gimmerne som ældre får, der forefandtes på Lystbækgård, var i en betydelig bedre foderstand, idet gennemsnittet for huldkarakter var henholdsvis 4.1 og 4.7. Huldtilstanden hos Shropshire varierede fra 1.0 til 5.0, og variationen var således betydeligt større end den tilsvarende variation hos de indkøbte Texelfår. Som det ses af tabel 2 blev en stor del af Shropshirefårene bedømt til huldkarakterer mellem 3.5 og 5.0. I gennemsnit var huldkarakteren 3.7 for denne race. Tallene tyder således på, at Texelfårene generelt var i en ringe foderstand, i modsætning til de fleste Shropshirefår, hvoraf en del må betegnes som overfede med huldkarakterer på 4 og derover. Som det fremgår af figur 1a og b var der betydelige forskelle i vægten for får med samme huldkarakter.

En beregning af sammenhængen mellem huldkarakter og legemsvægt hos fårene ved

indkøb viste, at legemsvægten ændres med 8.7 kg pr. enhed ændring i huldkarakteren.

Fårenes vægtudvikling i registreringsåret. Fårenes vægtudvikling i årets løb er ligeledes vist i tabel 2.

Perioden omkring bedækning. Bortset fra Shropshirefår med huldkarakter 5, tog alle får på i vægt om efteråret mens der blev givet tilskudsfoder. Får med lave huldkarakterer tog 10-15 kg på. Tilvæksten var aftagende med stigende huldkarakter og var negativ for de meget fede Shropshirefår. I vinterperioden fra midten af januar til midten af marts, hvor der ikke blev givet tilskudsfoder, konstateredes generelt et mindre væggtab.

I sommerens løb, mens fårene gik med lammenene, har de generelt taget på i vægt i løbet af diegivningsperioden.

Det kan derfor konkluderes, at systemet i sin helhed var i stand til at vedligeholde fårenes vægt, idet de magre får har taget på i vægt, medens de fede får har tabt sig, således at der er opnået en mere ensartet flok. Tilskudsfodringen i tiden omkring bedækning var tilstrækkelig til at sikre en positiv energibalance, som normalt tilstræbes med henblik på at stimulere brunst og ægløsning.

Drægtigheds- og læmmeresultater for hele besætningen fremgår af tabel 3. Ved beregningen af frugtbarhedsresultaterne er dyr, der

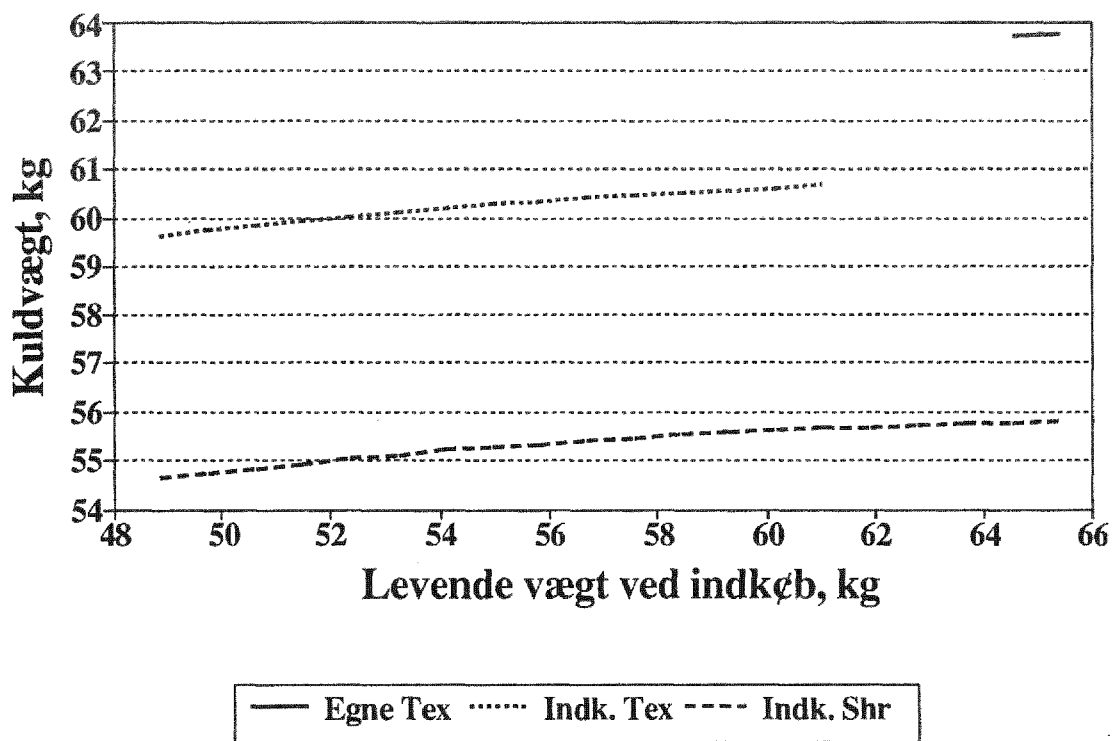
Tabel 2. Antal indkøbte får og legemsvægt ved etablering og i løbet af det første år fordelt på huldkarakter ved etablering.

Huldkarakter	1.0	1.5	2.0	2.5	3.0	3.5	4.0	4.5	5.0
<i>Texel</i>									
Antal får		5	28	25	21	4			
<i>Legemsvægt, kg</i>									
Okt. 1989		36	43	46	49	45			
Jan. 1990		52	52	54	56	55			
Mar. 1990		48	53	52	56	54			
Sep. 1990		56	57	57	60	57			
Tilvækst, kg		20	14	11	11	12			
<i>Shropshire</i>									
Antal får	1	3	9	5	14	17	12	11	
<i>Legemsvægt, kg</i>									
Okt. 1989	35	46	54	59	58	64	72	79	
Jan. 1990	46	55	56	62	61	64	73	78	
Mar. 1990	39	50	51	58	55	56	68	68	
Sep. 1990	59	51	58	58	57	57	57	73	
Tilvækst, kg	14	5	4	-1	-1	-7	-15	-6	

Tabel 3. Besætningens drægtigheds- og læmmeresultater. Gennemsnit for begge racer.

Race	Texel	Shropshire	Alle
Får i besætningen	101	73	174
Får druknet/døde	6	3	9
Får til vædder	95	70	165
Får, ikkemærket af vædder	10	4	14
Ikke drægtige får	2	7	9
Drægtige får (moderfår)	83	59	142
Drægtighedsprocent	87	84	86
Antal fødte lam	104	89	193
Kuldstørrelse ved fødsel	1.25	1.51	1.36
Antal levende lam efter 7 dage	96	72	168
Dødelighedsprocent	8	19	13
Antal levende lam ved fravæning	92	68	160
Dødelighedsprocent	4	5	4
Antal lam/moderfår ved fravæning	1.11	1.15	1.13
Antal lam/får til vædder ved fravæning	0.97	0.97	0.97

Kuldvægt ved fravænning Kun tvillinge kuld



Figur 3: Sammenhæng mellem legemsvægt/korrigeret for huld og kuldvægt ved fravænning.