

82de Beretning

fra

den Kgl. Veterinær- og Landbohøjskoles

Laboratorium for landøkonomiske Forsøg.

Undersøgelser over Vægten af Svin med tilhørende „Plucks“.

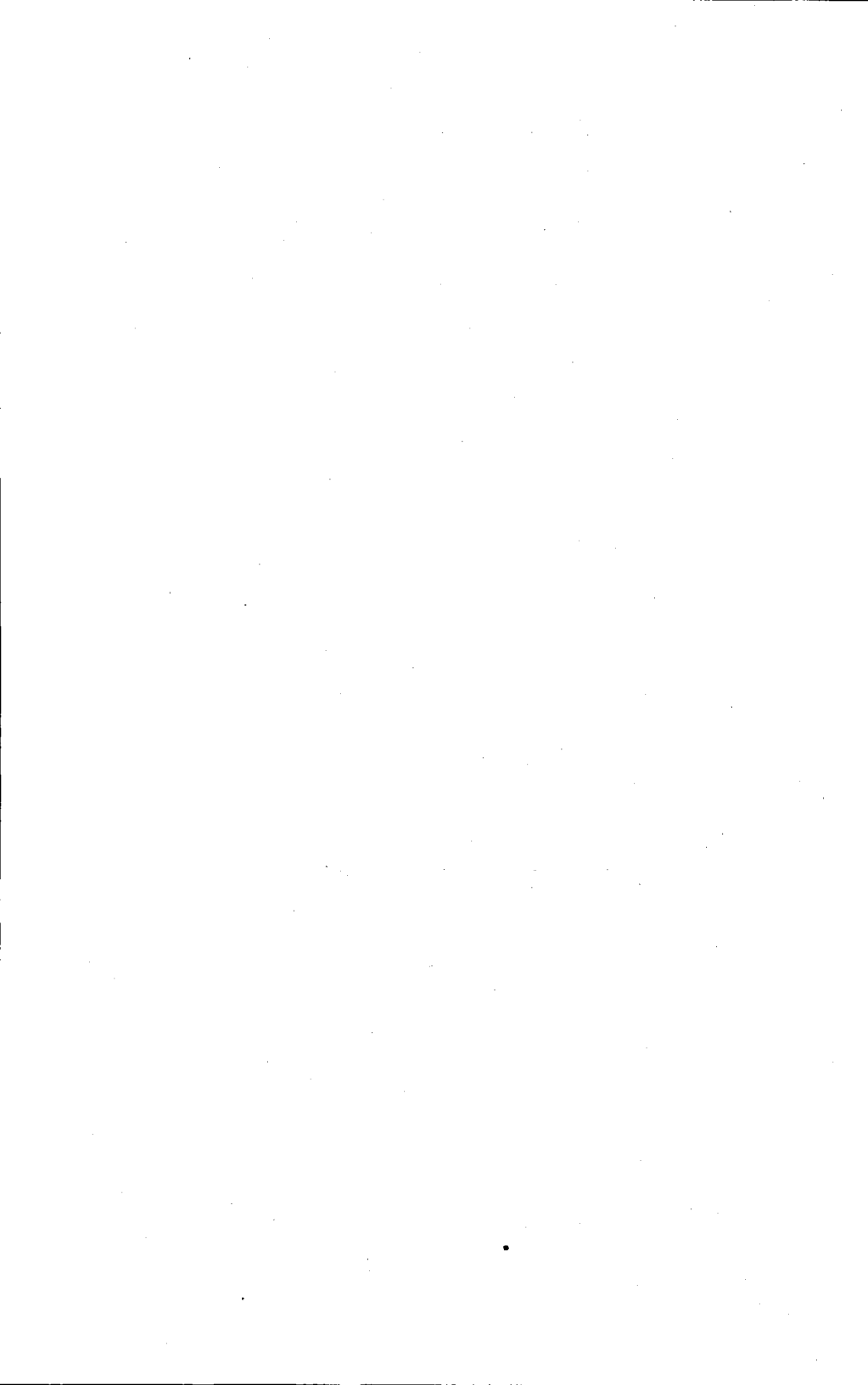
Udgivet af den Kgl. Veterinær- og Landbohøjskoles
Laboratorium for landøkonomiske Forsøg.

København.

I Kommission hos Aug. Bang.

Trykt hos J. H. Schultz A/S.

1913.



Forord.

Hermed udsendes Laboratoriets 82de Beretning, som omfatter en Række Vejningsundersøgelser, der i Sommeren 1912 er bleven udført paa en Del danske Andelsslagterier.

Disse Undersøgelser Forhistorie er følgende:

Paa Andelsslagteriernes Delegeretmøde 1911 blev der nedsat et Udvalg for at udarbejde Regler for ensartede Vægtafregninger paa danske Andelsslagterier. Udvalget kom til at bestaa af Gaardejer *Hans Jensen*, Vemmelev, Gaardejer *Lars Mose*, Direktør *Christensen*, Kolding, Direktør *Hansen*, Horsens og Direktør *Sieck*, Frederikssund, med sidstnævnte som Formand.

Dette Udvalg forelagde paa Andelsslagteriernes Delegeretmøde 1912 Resultaterne af de Arbejder, det havde udført, men det udtalte Ønsket om, og det Ønske blev tiltraadt af Delegeretmødet, at Forsøgslaboratoriet skulde anmodes om at føre Undersøgelserne videre. Laboratoriet efterkom gerne denne Anmodning, og det er Resultaterne af de saaledes foranledigede Undersøgelser, der i nærværende Beretning forelægges Offentligheden.

Undersøgelserne er i Sommeren 1912 foretaget paa Andelsslagterierne i Hjørring, Kolding, Slagelse og Frederikssund, og Beretningen er paa et Møde i København 3. Marts 1913 bleven forelagt for og godkendt af Udvalget, hvori dog Gaardejer *Søren Jensen*, Hyldegaarden havde afløst Direktør *Hansen*, Horsens.

Laboratoriet griber Lejligheden til at bringe Udvalget sin Tak, fordi det har givet Anledning til disse Undersøgelser og for den behagelige elskværdige, Form, Samarbejdet med det har haft, og endelig bringer Laboratoriet sin Tak til Bestyrelserne

og Direktørerne for de Slagterier, hvor Undersøgelserne er foretaget, ikke alene fordi der er bleven givet Laboratoriet Tilladelse til at foretage Undersøgelserne paa disse Slagterier, men ogsaa for den Støtte og Bistand, der er bleven ydet Laboratoriet under Arbejdets Udførelse.

Undersøgelserne er blevne dels ledet, dels foretaget, Materialet bearbejdet og Beretningen skrevet af Assistent, cand. polyt. *E. Holm.*

Forsøgslaboratoriet i Marts 1913.

N. O. Hofman Bang.

Det vil erindres, at Andelsslagteriernes Delegeretmøde i sin Tid nedsatte et Udvalg, der fik til Opgave at fremskaffe ensartede Afregningsregler for Svinene, der blev leveret paa Andelsslagterierne her i Landet. Dette Udvalgs Formand, Hr. Direktør *Sieck*, Frederikssund, aflagde ved Delegeretmødet i 1912 en Beretning over de Forsøg, der var blevet udført paa 5 Slagterier med Vejning af Svinene, lige efter at Mave og Tarme var udtaget, men før Hjerteslagene var blevet udskaaret. Udvalget kom ved disse Forsøg til det Resultat, at det meget vel lod sig gøre at veje Svinene sammen med Hjerteslagene, men at det rimeligvis vilde være heldigere at udskære Hjerteslagene og ophænge dem paa Kroge for derefter at veje dem sammen med de tilsvarende Svin. Saavel Udvalgets Medlemmer som de Delegerede udtalte imidlertid Ønsket om, at Forsøgslaboratoriet maatte blive anmodet om at gaa videre med disse Forsøg, hvilket da ogsaa er sket i den forløbne Sommer, og der skal nu i det følgende blive aflagt en Beretning derom; først skal dog i Korthed omtales Hovedaarsagen til, at Udskæringen af de førnævnte Organer — Plucksene — er kommen til at interessere Folk mere nu end tidligere.

Ved »Hjerteslagene« eller »Plucksene« forstaaer man de Dele, der følger med, naar man under Slagtningen udtager Brystkassens Organer, samt Mellemgulv og Lever. Udskæringen af disse Organer foregaar umiddelbart før de slagtede Svin bliver vejede, hvoraf altsaa følger, at Plucksenes Vægt ikke indgaar i den Vægt, hvorefter Afregningen til Leverandørerne foregaar. Hvad der senere kommer ind af Penge ved Salg af Plucks, Tarme, Blod o. s. v., udbetales i Form af »Overskud«. For nu at skaffe saa stort Overskud som muligt, gælder det for Slagterierne om at udnytte disse Dele paa bedste Maade, og dette sker dels ved Eksport, dels ved Salg i Indlandet og Udnyttelse i Pøsemagerier.

Hvad nu Eksporten af Plucks angaar, saa gik den let nok, saa længe de Lande, der modtager Hovedmængden deraf, ikke lagde Indførselen Hindringer i Vejen; men helt anderledes biev det, da f. Eks. Tyskland ved Lov forbød at indføre Kødstykker, der ikke vejede mindst 4 kg. Dette havde til Følge, at man ikke mere kunde sende Lever og Hjærter hver for sig, men maatte gaa over til at lade de udskaarne Organer hænge sammen for at opnaa Stykker af tilstrækkelig Vægt. Hertil kom, at Loven forbød at indføre Lunger, hvorfor det ved smaa Svin ofte kneb at naa den nødvendige Vægt af Plucksene. Slagterierne blev derved mere og mere ledet ind paa at medtage ikke blot det egentlige Hjerteslag, men ogsaa Tungen og Tungekødet og, naar det kneb, tillige den bageste Del af Flommen. Disse store Plucks tiltalte Køberne i høj Grad, og de betalte tilsyneladende gode Priser derfor og fristede derved Slagterierne til at udskære Plucksene større og større, saa der endog medtoges et Stykke af Halsflæsket rundt om Stiksaaret og helt op til Underkæben.

En saadan »stor« Plucks er afbildet paa de 2 Fotografier Side 8—9. Man ser, at Hjerteslaget er ophængt i Tungen; endvidere ses den Klump Halsflæsk, der er udskaaet rundt om Stiksaaret, og den Del af Flommerne, der er udskaaet sammen med Hjerteslaget. Paa det andet Billede ser man Halsflæsket og en Del af Flommerne afskåret og ophængt ved Siden af Hjerteslaget. Billederne er taget af Plucks, der er bleven os tilsendt fra Tyskland, for at vise, hvorledes man der ønsker, at Plucksene skal udskæres.

Forholdene har altsaa udviklet sig saaledes her i Landet, at mange Slagterier er kommen ind paa at udskære store Plucks, og det synes da ogsaa at være den naturligste Sag, at et Slagteri udskærer Plucksene saaledes, som det mener det mest formaalstjenligt; men det udelukker paa den anden Side heller ikke, at de Slagterier, der ikke eksporterer og altsaa heller ikke udskærer de store Plucks, føler sig uretfærdigt bedømt ved visse Regnskabsopstillinger, som man — for Resten ganske fejlagtigt — mener kan bruges til Bedømmelse af det ene Slagteri i Forhold til det andet.

For at belyse dette noget nærmere ved et Eksempel vil vi gaa ud fra, at 3 Slagterier er ens stillede i alle Henseender, har lige store og lige gode Svin, der, naar Plucksene medregnes,

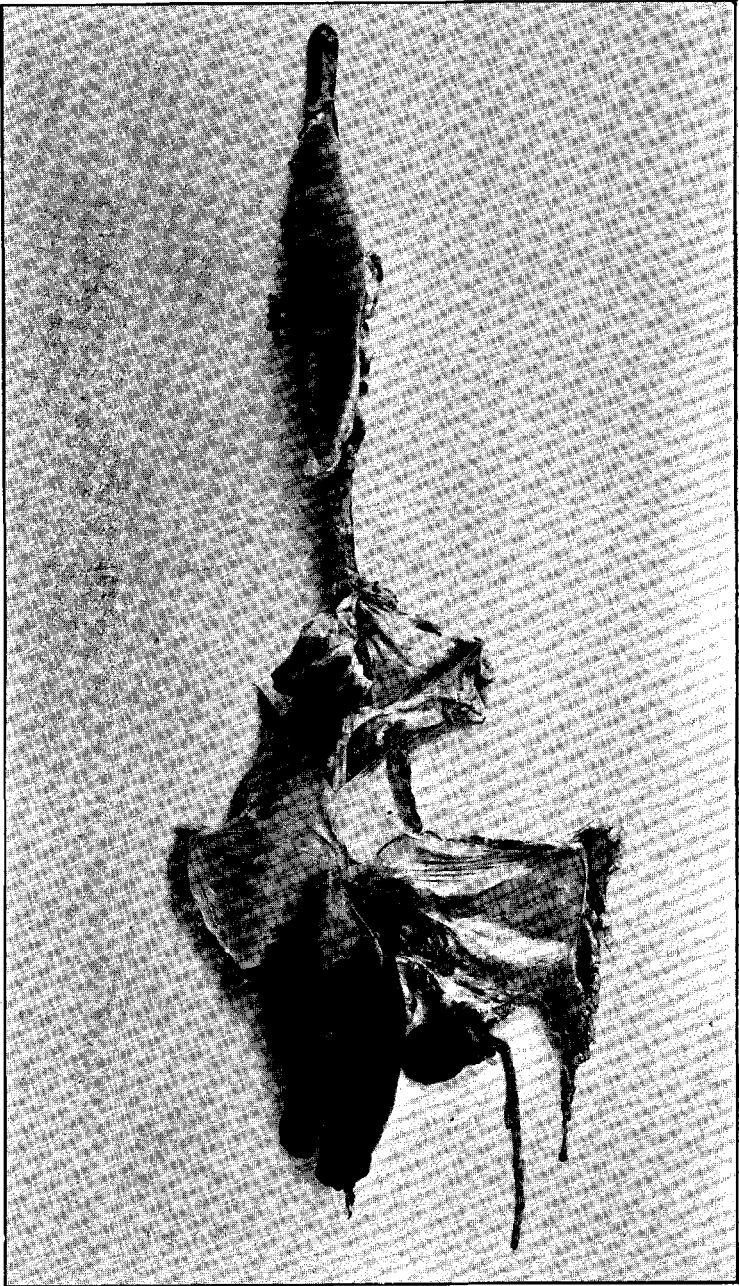
vejer 75 kg i slagtet Tilstand. Endvidere vil vi antage, at alle 3 Slagterier arbejder lige gunstigt og udbringer Svinene til en Pris af 77 Kr. pr. Stk. Den eneste Forskel paa de 3 Slagterier er, at de udskærer Plucks, der gennemsnitlig vejer henholdsvis 4, 5 og 6 kg; men alle 3 Slagterier afregner straks Svinene med 105 Øre pr. kg slagtet Vægt. Under disse Forudsætninger vil Afregningen fra de 3 Slagterier stille sig saaledes:

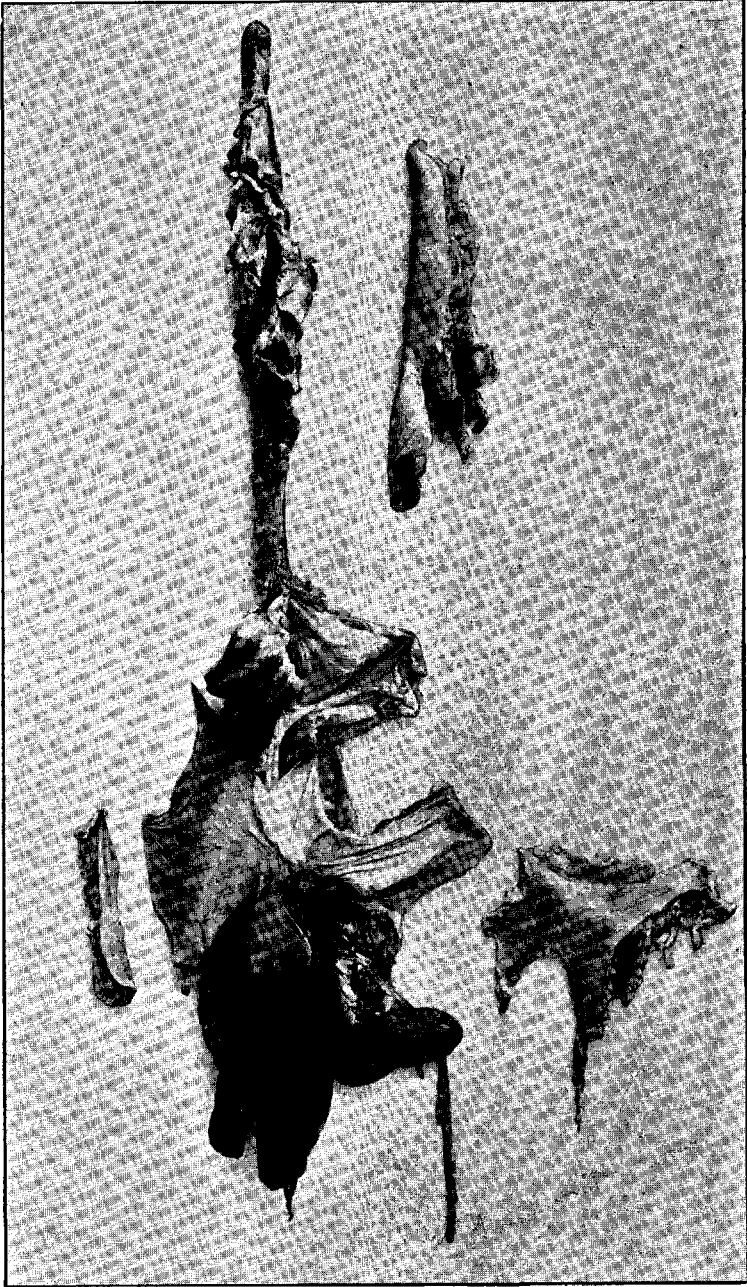
	Slagtet Vægt	Afregningsbeløb	Overskud	Pris pr. kg „slagtet“ Vægt Øre
	Kg	Kr.	Kr.	
A.....	$75 \div 4 = 71$	$71 \times 105 = 74.55$	2.45	108.4
B.....	$75 \div 5 = 70$	$70 \times 105 = 73.50$	3.50	110.0
C.....	$75 \div 6 = 69$	$69 \times 105 = 72.45$	4.55	111.6

Man vil altsaa se, at uagtet alle 3 Slagterier har arbejdet lige gunstigt for Leverandørerne, møder de op med højst forskelligt Overskud og højst forskellige Priser pr. kg slagtet Vægt. Det vil derfor være ganske forkert at rose Slagteri C for dets gode eller bebrejde A dets daarlige Resultat. Disse tilsyneladende gode og daarlige Resultater er fuldstændig uvirkelige og derfor vildledende og skyldes som sagt kun, at Plucksene er skaaret forskelligt ud.

Efter nu at have vist, hvilken Indflydelse Udskæringen af smaa eller store Plucks kan have paa »Overskud« og »Pris pr. kg slagtet Vægt«, vil vi vende tilbage til de Vejningsforsøg, som efter Udvalgets Plan er udførte paa 2 sjællandske og 2 jydskes Andelslagterier, hvor Laboratoriet paa hvert Sted har overværet Slagtningen og foretaget Vejningen af 100 Svin og de tilsvarende Plucks. Paa det første Slagteri, vi besøgte, indskrænkede vi Arbejdet til kun at veje de slagtede Svin og Plucksene i varm Tilstand; paa de følgende Steder blev Svinene og Plucksene vejede Slagtningsdagen og Dagen derpaa, for at Størrelsen af det Fordampningssvind, der altid finder Sted under Afkølingen, kunde bestemmes. Endvidere foretrak vi ved disse Forsøg at veje Svinene og Plucksene, hver for sig, da den Vægt, Svinene vejes paa, som Regel kun viser Udslag for halve Kilo-gram, medens vi netop ønskede at veje Plucksene med en større Nøjagtighed. Plucksene blev derfor vejede særskilt paa en lille Bismær.

I Hovedtabellerne, som findes sidst i Beretningen er





samlet og tabellarisk opstillet de ved Forsøgene fundne Tal hvoraf saa er gjort de Uddrag, som findes i de efterfølgende Texttabeller.

I Tabel I har vi nu af Hovedtabellerne samlet Gennemsnitstallene af Vægten for Svin og Plucks paa de forskellige Slagterier, A, B, C og D, dels i varm og dels i kold Tilstand. Dog vil man bemærke, at Tallene i denne Tabel for Svinenes Vægt paa Slagteri C og D ikke stemmer med Tallene i Hovedtabellerne, men er forhøjet med 3 pCt.; Vægtene paa disse 2 Slagterier var nemlig indstillet til at fradrage de 3 pCt., som Afkølingssvindet beregnes til.

Tabel I.
Den gennemsnitlige Vægt af 100 Svin i slagtet Tilstand og Vægten af de tilsvarende Plucks paa 4 Slagterier 1912.

Slagteri	Svinenes Vægt i slagtet Tilstand Kg		Plucksenes Vægt Kg		Svind fra varm til kold Tilstand pCt.		Forholdstallet mellem Svinenes og Plucksens Vægt i varm Tilstand.
	varme	kolde	varme	kolde	Svinene	Plucksene	
A.....	71.3	—	4.1	—	—	—	5.8
B.....	70.1	68.6	4.7	4.6	2.1	2.1	6.7
C.....	71.4	70.0	3.7	3.5	2.0	5.4	5.2
D.....	70.9	69.4	3.7	3.5	2.1	5.4	5.2
Gns. af B-C-D.	70.8	69.3	4.0	3.9	2.1	4.3	5.7

Af Tabellen ses nu, at Svinene har været nogenlunde lige store paa de 4 Slagterier, idet deres Gennemsnitsvægt uden Plucks har svinget mellem 70.1 og 71.4 kg. Dernæst ser man, at Fordampningssvindet har været meget ens for Svinene paa alle Steder og udgjort mellem 2.0 og 2.1 pCt. af Svinenes varme Vægt. Paa disse 3 Steder har altsaa et Afdrag af 3 pCt. i Svinenes Vægt rigelig kunnet dække Slagterierne for Tab ved Flæskets Vægtsvind under Afkølingen.

Hvad dernæst Vægten af Plucksene angaar, saa svinger den forholdsvis langt mere end Vægten af Svinene; den ligger nemlig i varm Tilstand mellem 4.7 og 3.7 kg pr. Stk. Dette staar i Forbindelse med, at Slagteri B udskærer store Plucks; Slagteri C medtager kun den ene Nyre i Plucksene, hvorimod Slagterierne A og D udskærer almindelige Plucks, hvori er Hjærte, Melle-

gulv, Lever og Nyrer. Man vil i Tabellen bemærke, at Svindet af Plucksene fra varm til kold Tilstand ved Slagteri B ikke er større end Flæskets Svind — 2.1 pCt. — medens C og D har et over dobbelt saa stort Svind. Grunden hertil maa søges i, at paa Slagteri B blev Plucksene, straks efter at de var udskaaet og vejet, ophængt i koldt, rindende Vand i nogle Timer, hvorimod Slagteri C og D straks hang Plucksene i Kølerum, hvor de svandt 5.4 pCt. i Løbet af ca. 12 Timer.

I den sidste Kolonne af Tabel I ses endvidere, hvor stor en Procentdel af Svinenes Vægt Plucksene har udgjort; dette Tal er højest ved Slagteri B — 6.7 —, lavest ved C og D, nemlig 5.2 pCt.

I Tabel I var det Plucksenes Gennemsnitsvægt, der blev regnet med; i Tabel II er opført Resultaterne af en Optælling af, hvor mange Plucks der pr. 100 falder indenfor hver Vægtklasse.

Tabel II. Antal Plucks og deres Vægt.

Slagteri	2.5—2.9 kg	3.0—3.4 kg	3.5—3.9 kg	4.0—4.4 kg	4.5—4.9 kg	5.0—5.4 kg	5.5—5.9 kg
A.....	1	11	34	29	20	4	1
B.....	—	1	1	22	47	27	2
C.....	—	16	66	15	3	—	—
D.....	1	25	56	17	1	—	—
Procenttal ved Slagteri A,C og D	0.7	17.3	52.0	20.4	8.0	1.3	0.3
Procenttal ved Slagteri B.....	—	1	1	22	47	27	2

Man ser, at Plucksene mindst har vejet 2.5 og højest 6 kg pr. Stk. Endvidere ses af de 2 nederste Rækker Tal i Tabellen, at kun 30 pCt. af Plucksene har vejet over 4 kg for Slagterierne A, C og D, hvorimod det tilsvarende Tal for B er 98 pCt. Vi har her draget Grænsen ved 4 kg, da det er denne Vægt, Plucksene i det mindste skal have for at kunne sælges til Tyskland; men det skal dog erindres, at da Leveren før Afsendelsen sprøjtes med Saltlage; behøver de ferske Plucks ikke at veje 4 kg; trods dette vil dog formentlig en Del af Plucksene fra Slagteri A, C og D selv i saltet Tilstand vanskeligt kunne naa den af den tyske Lov krævede Minimumsvægt.

En anden Sammenstilling af Tallene er foretaget i Tabel III,

Tabel III. Plucksernes Antal og Vægt ordnede efter Svinenes Vægtklasser.

Slagteri		40-44	45-49	50-54	55-59	60-64	65-69	70-74	75-79	80-84	85-89
		kg	kg	kg	kg	kg	kg	kg	kg	kg	hg
A.	Antal	—	—	2	4	13	28	21	17	8	7
	Vægt kg	—	—	3.8	3.6	4.2	4.0	4.0	4.2	4.7	4.7
B.	Antal	1	—	—	—	15	31	28	22	3	—
	Vægt kg	3.3	—	—	—	4.5	4.6	4.8	4.9	5.1	—
C.	Antal	—	—	—	2	24	43	23	8	—	—
	Vægt kg	—	—	—	3.8	3.6	3.7	3.8	4.0	—	—
D.	Antal	—	—	—	7	31	32	26	2	2	—
	Vægt kg	—	—	—	3.5	3.5	3.7	3.8	4.0	3.9	—
	Antal	16				315			69		
	Vægt kg	3.6				4.0			4.4		

hvor Plucksenes Antal og Vægt er opført og ordnede efter Svinenes Vægt, og denne igen er ordnet i Klasser. Denne Opstillingsmaade viser os nemlig, at det er en almindelig Regel, at jo større Svinene er, desto mere vejer de udskaarne Plucks; saaledes vejede ved vore Forsøg Plucks gennemgaaende 3.6—4.0—4.4 kg, eftersom de var udskaaet af Svin, der vejede under 60, fra 60—75 eller over 75 kg.

Selv om nu ogsaa Reglen er, at store Svin giver store Plucks, og smaa Svin smaa Plucks, staar det tilbage at undersøge, om Plucksene udgør den samme Procentdel af Svinenes Vægt.

Ogsaa her kan Forsøgs materialet give os nogle Vink, som vil fremgaa af Tabel IV, hvor der er undersøgt, hvor stor en Procentdel af Svinenes Vægt Plucksene udgør, naar man ordner Svinene i forskellige Vægtklasser. Man vil her ved alle 4 Slagterier finde, at Reglen er, at jo større Svinene er, desto mindre Procentdel af Svinenes Vægt udgør Plucksene, og i Gennemsnit for alle 4 Slagterier udgør Plucksene 6.4—5.9—5.7 pCt. af Svinenes Vægt, eftersom disse vejer under 60, fra 60 til 75 eller over 75 kg varm Slagtevægt. Dette vil med andre Ord sige, at de smaa Svin bidrager forholdsvis mere til at skabe det saakaldte »Overskud«, end de større Svin gør.

Efter nu i det foregaaende at have gennemgaaet, hvad der har været Anledning til at fremdrage af Forsøgs materialet,

Tabel IV. Plucksenes Antal og Procentdel af Svinenes Vægt ordnede efter Svinenes Vægtklasser.

Slagteri		40-44	45-49	50-54	55-59	60-64	65-69	70-74	75-79	80-84	85-89	
		kg	kg	kg	kg	kg	kg	kg	kg	kg	kg	
A.	Antal	—	—	2	4	13	28	21	17	8	7	
	Procentdel	—	—	7.3	6.2	6.8	5.9	5.6	5.2	5.2	5.5	
B.	Antal	1	—	—	—	15	31	28	22	3	—	
	Procentdel	8.0	—	—	—	7.2	6.9	6.7	6.4	6.3	—	
C.	Antal	—	—	—	2	24	43	23	8	—	—	
	Procentdel	—	—	—	6.5	5.8	5.6	5.3	5.3	—	—	
D.	Antal	—	—	—	7	31	32	26	2	2	—	
	Procentdel	—	—	—	5.9	5.6	5.5	5.3	5.2	4.8	—	
AlleSlag- terier	Antal	16				315			69			
	Procentdel	6.4				5.9			5.7			

skal nu omtales nogle Vejninger af de enkelte Dele, et Svin bestaar af. Paa et tidligere Delegeretmøde har Hr. Direktør *Sieck* allerede omtalt saadanne Undersøgelser, der jævnlig foretoges paa Frederikssund Andelsslagteri for at kontrollere, hvorledes der arbejdes i Slagteriet. Ved disse saakaldte Kalkulationsvejninger har Slagteriet fundet, at af den afregnede Flæskemængde bliver ca. 82 pCt. til fersk Bacon, 18 pCt. til Affald. Da en af disse Kalkulationsvejninger er foretaget under Laboratoriets Medvirken, og da vi mener at Resultaterne vil være af Interesse ogsaa for andre Slagterier, skal vi med Direktør *Siecks* Tilladelse fremsætte Resultaterne af denne Vejning, hvori Laboratoriet har deltaget.

Man vil af den omstaaende Tabel bemærke, at Kalkulationsvejningen omfattede 100 Svin, der blev vejede i varm, slagtet Tilstand. Fra denne Vægt droges 3pCt. for Svind fra varm til kold Tilstand, og denne Vægt tjener til Afregning til Leverandørerne. Affaldet er derefter samlet og sorteret, og hvert Slags er vejte for sig. Forskellen mellem den afregnede Mængde Flæsk og Mængden af Affald, opføres som fersk Bacon, der ved vore Forsøg beløb sig til 81.2 pCt., altsaa et Tal, der meget nær falder sammen med det, Slagteriet tidligere har opgivet.

Ogsaa paa et andet Punkt har Hr. Direktør *Sieck* været Laboratoriet behjælpelig, nemlig med at skaffe Oplysninger om

Kalkulationsvejning af 100 Svin.

Varm Vægt — uden Afdrag for Svind.	14,257 Pd.
Vejet og afregnet med 3 pCt. Svind...	13,827 —

Udtaget forinden Vejningen:

58 Pd.	Tunger og Tungekød.
100 Stk.	Tarme.
86 Pd.	Mellemgulv .
367 —	Plucks og Tarmfedt (gav 273 Pd. afsmeltet Fedt og 11 Pd. Affald).
100 Stk.	Hjærter.
290 Pd.	Lever
200 Stk.	Nyrer.

Afskaaret efter Vejningen af Svinene (Affald):

930 Pd.	Hoveder.	
419 —	Flommer	} (gav 440 Pd. Fedt og 4 Pd. Affald).
100 —	Skrabefedt	
119 —	Mørbrad.	
20 —	Smaakød.	
59 —	Blodkød.	
211 —	Skinkeben.	
197 —	Ryg.	
351 —	Tæer.	
64 —	Bovblade.	
59 —	Snitter.	
74 —	Spidsryg.	

2,603 Pd. Affald.

100 Svin slagtet Vægt ÷ 3 pCt.:

Afregningsvægt	13 827 Pd.
Affald	2,603 —
Fersk Bacon.....	11,224 —

18.83 pCt. Affald.
81.17 — Bacon.

100.00 pCt.

de Priser, der er betalt for Plucks i Aaret 1912, dels til Eksport, dels til en gros Salg her i Landet, og vi hidsætter her (Side 15) disse Priser for Fuldstændigheds Skyld.

Efter nu at have fremdraget, hvad der umiddelbart synes at ligge i Tallene fra disse Forsøg, der havde til Hensigt at fremskaffe ensartede Afregningsregler for Svinene fra Andelsslagterierne,

Priser paa Plucks i Aaret 1912.

	Gennemsnitspriser for Plucks med Halsflæsk og Fedt *)	Gennemsnitspriser for Plucks uden Halskød og Fedt	Gennemsnitspriser for solgt Plucks en gros her i Landet og anvendt i Pølseageriet
	1	2	3
	Kr.	Kr.	Kr.
Januar	1.15	1.14	2.22
Februar	1.30	1.41	2.19
Marts	1.45	1.04	2.29
April	1.55	1.14	2.32
Maj	1.50	1.40	2.17
Juni	1.65	1.40	2.16
Juli	1.65	1.30	2.19
August	1.45	1.45	2.37
September	1.65	1.68	2.63
Oktober	2.95	2.50	2.96
November	2.85	2.60	2.95
December	1.55	1.90	2.56
Gennemsnit...	1.72	1.56	2.42

maa Laboratoriet udtale som sin Mening, at den simpleste Løsning af Spørgsmaalet uden Tvivl vilde være at følge den allerede af Udvalget fremsatte Tanke, at veje Plucksene sammen med Kroppene og saa foretage Afregningen til Leverandørerne paa Grundlag af denne Vægt. Gøres dette, opnaas, at Slagterierne kan udkære Plucksene smaa eller store, ganske som de nu mener det fordelagtigst, og det uden at Plucksenes Størrelse kommer til at indvirke hverken paa Pris pr. »kg slagtet Vægt« eller paa »Overskud«. Derved vil disse to Talstørrelser blive adskilligt mere oplysende, end de er nu, og Sammenligning mellem Slagterierne paa Grundlag af dem adskilligt sikrere.

Med Hensyn til den praktiske Side af Sagen, saa kan denne ikke volde Slagterierne Vanskeligheder**). Svinene behandles nemlig ganske som sædvanlig, Dyr lægen kan foretage de behørigte Undersøgelser, Lunger og Galdeblæren afskæres, det eneste, der skal gøres, er at Plucksene efter Udtagningen,

*) Vægten af Halsflæsk og Fedt kan anslaaes til ca. 1 kg.

**) Plucksene vejes jo allerede nu sammen med Kroppene i de Slagterier, der sender fersk Flæsk til Schweiz.

paa en eller anden Maade anbringes ved Kroppen og vejes sammen med den.

Endelig mener Laboratoriet, foruden denne Fremgangsmaade, at burde foreslaa, at Svinene alle Steder vejes med $\frac{1}{2}$ kg's Nøjagtighed, og at alle Slagterier fradrager 3 pCt. af Vægten til Dækning af Afkølingssvindet, samt at Slagterierne arbejde hen til at slutte Regnskabsaaret paa samme Tid.

Vægten af 100 slagtede Svin og af de tilsvarende Plucks.
Slagteri A. 23de Maj 1912.

Svinenes Løbe-Nr.	Vægt lige efter Slagtningen		For- holdstal for Vægten af Svin og Plucks	Svinenes Løbe-Nr.	Vægt lige efter Slagtningen		For- holdstal for Vægten af Svin og Plucks
	Svin Kg	Plucks Kg			Svin Kg	Plucks Kg	
1	50.5	4.10	8.1	35	62.0	3.80	6.1
2	72.5	4.75	6.6	36	69.0	4.00	5.8
3	61.0	4.65	7.6	37	66.0	5.05	7.7
4	81.5	4.90	6.0	38	78.0	3.50	4.5
5	63.5	4.60	7.2	39	64.5	4.85	7.5
6	79.0	3.85	4.9	40	78.0	4.80	6.2
7	58.0	3.35	5.8	41	85.0	4.10	4.8
8	69.0	4.25	6.2	42	73.5	3.35	4.6
9	66.5	4.10	6.2	43	68.5	3.30	4.8
10	60.5	4.75	7.9	44	59.5	3.85	6.5
11	65.5	4.10	6.3	45	71.5	4.00	5.6
12	81.5	4.45	5.5	46	75.0	4.00	5.3
13	63.5	3.60	5.7	47	74.5	3.85	5.2
14	71.5	3.85	5.4	48	64.0	3.75	5.9
15	68.5	4.10	6.0	49	61.0	4.35	7.1
16	62.5	3.90	6.2	50	77.5	3.45	4.5
17	72.5	4.10	5.7	51	55.5	3.35	6.0
18	68.5	4.75	6.9	52	68.5	4.10	6.0
19	68.0	3.95	5.8	53	71.0	3.90	5.5
20	66.0	3.85	5.8	54	75.5	4.15	5.5
21	67.0	3.70	5.5	55	72.5	3.50	4.8
22	62.5	4.35	7.0	56	66.5	3.95	5.9
23	77.0	3.75	4.9	57	66.5	3.85	5.8
24	77.0	4.50	5.8	58	76.0	4.40	5.8
25	88.5	5.85	6.6	59	64.0	3.25	5.1
26	79.0	4.65	5.9	60	69.5	3.45	5.0
27	70.0	4.40	6.3	61	81.5	4.00	4.9
28	75.5	4.05	5.4	62	74.0	4.55	6.1
29	66.0	4.20	6.4	63	79.0	3.75	4.7
30	67.5	4.10	6.1	64	80.5	4.50	5.6
31	74.0	3.80	5.1	65	85.0	4.80	5.6
32	71.5	5.00	7.0	66	77.0	4.30	5.6
33	89.0	3.60	4.0	67	72.5	4.30	5.9
34	68.0	3.35	4.9	68	71.0	3.40	4.8

(Slagteri A. fortsat).

Svinenes Løbe-Nr.	Vægt lige efter Slagtningen		For- holdstal for Vægten af Svin og Plucks	Svinenes Løbe-Nr.	Vægt lige efter Slagtningen		For- holdstal for Vægten af Svin og Plucks
	Svin Kg	Plucks Kg			Svin Kg	Plucks Kg	
69	85.0	5.30	6.2	86	69.5	4.60	6.6
70	73.5	4.55	6.2	87	83.5	3.60	4.3
71	71.0	3.95	5.6	88	71.0	4.15	5.8
72	67.0	4.30	6.4	89	69.0	4.05	5.9
73	67.5	4.50	6.7	90	77.0	3.95	5.1
74	64.5	4.30	6.7	91	85.0	4.80	5.6
75	81.0	5.20	6.4	92	68.5	3.65	5.3
76	85.0	4.65	5.5	93	69.0	3.55	5.1
77	54.0	3.55	6.6	94	66.5	2.95	4.4
78	71.0	3.85	5.4	95	60.0	4.95	8.2
79	59.0	3.80	6.4	96	80.5	3.90	4.8
80	69.5	3.55	5.1	97	74.0	3.90	5.3
81	73.0	4.30	5.9	98	77.0	3.85	5.0
82	68.0	4.15	6.1	99	75.5	3.50	4.6
83	76.5	3.60	4.7	100	83.0	3.20	3.9
84	72.5	3.40	4.7				
85	65.5	4.60	7.0	Gnsn...	71.3	4.09	5.7

Vægten af 100 slagtede Svin og af de tilsvarende Plucks.
Slagteri B. 2den Juli 1912.

Svinenes Løbe-Nr.	Svinenes Vægt og Svind fra varm til kold Tilstand			Plucksenes Vægt og Svind fra varm til kold Tilstand			Plucksenes Vægt i Forhold til Svinenes i pCt.	
	varm Kg	kold Kg	pCt. Svind	varm Kg	kold Kg	pCt. Svind	varm	kold
1	79.5	78.0	1.9	4.7	4.6	2.1	5.9	5.9
2	64.0	63.0	1.6	4.2	4.1	2.4	6.6	6.5
3	67.5	66.0	2.2	4.1	4.0	2.4	6.1	6.1
4	69.0	68.0	1.4	4.7	4.6	2.1	6.8	6.8
5	75.5	74.0	2.0	4.6	4.5	2.2	6.1	6.1
6	67.5	66.0	2.2	4.4	4.3	2.3	6.5	6.5
7	66.0	64.5	2.3	4.5	4.4	2.2	6.8	6.8
8	63.0	62.0	1.6	4.4	4.3	2.3	7.0	6.9
9	65.5	64.0	2.3	4.3	4.2	2.3	6.6	6.6
10	66.0	64.0	3.0	5.2	5.1	1.9	7.9	8.0
11	74.0	72.5	2.0	5.0	4.9	2.0	6.8	6.8
12	65.0	64.0	1.5	4.4	4.3	2.3	6.8	6.7
13	71.5	70.0	2.1	4.7	4.6	2.1	6.6	6.6
14	72.0	71.0	1.4	4.3	4.2	2.3	6.0	5.9
15	65.5	64.0	2.3	4.4	4.3	2.3	6.7	6.7
16	78.5	77.0	1.9	5.2	5.1	1.9	6.6	6.6
17	79.0	77.0	2.5	4.7	4.6	2.1	5.9	6.0
18	65.0	63.0	3.1	4.8	4.7	2.1	7.4	7.5
19	72.5	71.0	2.1	4.9	4.8	2.0	6.8	6.8
20	61.5	60.0	2.4	4.9	4.8	2.0	8.0	8.0
21	78.5	77.0	1.9	5.0	4.9	2.0	6.4	6.4
22	72.0	70.0	2.8	5.0	4.9	2.0	6.9	7.0
23	63.0	61.5	2.4	4.6	4.5	2.2	7.3	7.3
24	78.0	76.5	1.9	5.2	5.1	1.9	6.7	6.7
25	64.0	62.5	2.3	4.8	4.7	2.1	7.5	7.5
26	75.0	73.5	2.0	4.8	4.7	2.1	6.4	6.4
27	74.5	72.5	2.7	5.2	5.1	1.9	7.0	7.0
28	70.0	68.5	2.1	5.3	5.2	1.9	7.6	7.6
29	73.0	71.5	2.1	5.5	5.4	1.8	7.5	7.6
30	60.5	59.0	2.5	4.4	4.3	2.3	7.3	7.3
31	60.5	59.0	2.5	5.1	5.0	2.0	8.4	8.5
32	73.0	71.5	2.1	4.7	4.6	2.1	6.4	6.4
33	76.0	74.5	2.0	5.1	5.0	2.0	6.7	6.7
34	77.0	75.0	2.6	4.9	4.7	4.1	6.4	6.3

(Slagteri B. fortsat).

Svinenes Løbe-Nr.	Svinenes Vægt og Svind fra varm til kold Tilstand			Plucksenes Vægt og Svind fra varm til kold Tilstand			Plucksenes Vægt i Forhold til Svinenes i pCt.	
	varm Kg	kold Kg	pCt. Svind	varm Kg	kold Kg	pCt. Svind	varm	kold
35	72.5	71.0	2.1	5.5	5.4	1.8	7.6	7.6
36	78.0	77.0	1.3	5.1	5.0	2.0	6.5	6.5
37	70.0	68.5	2.1	4.8	4.7	2.1	6.9	6.9
38	74.0	72.5	2.0	4.6	4.5	2.2	6.2	6.2
39	74.5	73.0	2.0	4.5	4.4	2.2	6.0	6.0
40	80.0	78.5	1.9	5.2	5.1	1.9	6.5	6.5
41	74.0	72.5	2.0	4.5	4.3	4.4	6.1	5.9
42	74.0	72.5	2.0	4.6	4.5	2.2	6.2	6.2
43	73.5	72.0	2.0	4.3	4.2	2.3	5.9	5.8
44	66.5	65.5	1.5	4.3	4.2	2.3	6.5	6.4
45	66.5	65.0	2.3	4.5	4.4	2.2	6.8	6.8
46	79.0	77.5	1.9	5.0	4.9	2.0	6.3	6.3
47	82.0	80.0	2.4	5.2	5.1	1.9	6.3	6.4
48	62.0	60.5	2.4	4.4	4.3	2.3	7.1	7.1
49	77.5	76.0	1.9	5.1	5.0	2.0	6.6	6.6
50	76.5	75.0	2.0	4.6	4.5	2.2	6.0	6.0
51	78.0	76.5	1.9	5.0	4.8	4.0	6.4	6.3
52	76.0	74.5	2.0	5.3	5.2	1.9	7.0	6.8
53	76.5	75.0	2.0	5.1	5.0	2.0	6.7	6.7
54	73.5	72.0	2.0	4.7	4.6	2.1	6.4	6.4
55	68.0	66.5	2.2	4.6	4.5	2.2	6.8	6.8
56	62.0	60.5	2.4	4.5	4.4	2.2	7.3	7.3
57	65.5	64.0	2.3	4.5	4.4	2.2	6.9	6.9
58	80.0	78.5	1.9	4.9	4.8	2.0	6.1	6.1
59	68.5	67.0	2.2	4.7	4.6	2.1	6.9	6.9
60	67.5	66.0	2.2	4.7	4.6	2.1	7.0	7.0
61	65.5	64.0	2.3	4.8	4.7	2.1	7.3	7.3
62	76.5	75.0	2.0	4.6	4.5	2.2	6.0	6.0
63	74.0	72.0	2.7	4.9	4.8	2.0	6.6	6.7
64	64.5	63.0	2.3	4.7	4.6	2.1	7.3	7.3
65	69.5	68.0	2.2	4.8	4.7	2.1	6.9	6.9
66	69.5	68.0	2.2	4.3	4.2	2.3	6.2	6.2
67	62.0	60.0	3.2	4.2	4.1	2.4	6.8	6.8
68	66.0	65.0	1.5	4.9	4.8	2.0	7.4	7.4
69	65.5	64.5	1.5	4.6	4.5	2.2	7.0	7.0
70	75.5	74.0	2.0	5.1	5.0	2.0	6.8	6.8
71	74.0	72.0	2.7	5.0	4.9	2.0	6.8	6.8
72	60.5	59.0	2.5	3.9	3.8	2.6	6.4	6.4
73	66.5	65.0	2.3	4.4	4.3	2.3	6.6	6.6
74	65.5	64.5	1.5	4.7	4.6	2.1	7.2	7.1
75	75.5	74.0	2.0	4.7	4.7	0	6.2	6.4
76	68.5	67.0	2.2	4.3	4.2	2.3	6.3	6.3
77	67.5	66.0	2.2	4.2	4.1	2.4	6.2	6.2
78	41.5	40.5	2.4	3.3	3.2	3.0	8.0	7.9
79	70.0	68.5	2.1	4.4	4.3	2.3	6.3	6.3
80	72.0	70.5	2.1	5.3	5.2	1.9	7.4	7.4
81	75.0	73.0	2.7	5.1	5.0	2.0	6.8	6.8

(Slagteri B. fortsat).

Svinenes Løbe-Nr.	Svinenes Vægt og Svind fra varm til kold Tilstand			Plucksenes Vægt og Svind fra varm til kold Tilstand			Plucksenes Vægt i Forhold til Svinenes i pCt.	
	varm Kg	kold Kg	pCt. Svind	varm Kg	kold Kg	pCt. Svind	varm	kold
82	75.5	74.0	2.0	4.4	4.3	2.3	5.8	5.8
83	67.5	66.0	2.2	5.4	5.3	1.9	8.0	8.0
84	71.5	70.0	2.1	4.7	4.6	2.1	6.6	6.6
85	71.0	69.5	2.1	4.6	4.5	2.2	6.5	6.5
86	64.5	63.0	2.3	4.2	4.1	2.4	6.5	6.5
87	69.0	67.5	2.2	4.7	4.6	2.1	6.8	6.8
88	66.0	64.5	2.3	5.0	4.8	4.0	7.6	7.4
89	66.5	65.0	2.3	4.2	4.1	2.4	6.3	6.3
90	70.5	69.0	2.1	4.7	4.6	2.1	6.7	6.7
91	75.0	73.5	2.0	4.8	4.7	2.1	6.4	6.4
92	69.0	67.0	2.9	4.6	4.5	2.2	6.7	6.7
93	71.5	70.0	2.1	4.6	4.5	2.2	6.4	6.4
94	70.5	68.5	2.8	4.9	4.7	4.1	7.0	6.9
95	62.5	61.0	2.4	4.2	4.1	2.4	6.7	6.7
96	65.0	63.5	2.3	5.4	5.3	1.9	8.3	8.3
97	69.5	68.0	2.2	5.3	5.2	1.9	7.6	7.6
98	70.5	69.0	2.1	4.8	4.7	2.1	6.8	6.8
99	71.0	69.5	2.1	5.0	4.9	2.0	7.0	7.1
100	62.5	61.0	2.4	4.8	4.7	2.1	7.7	7.7
Gnsn.	70.1	68.6	2.2	4.7	4.6	2.2	6.7	6.7

Vægten af 100 slagtede Svin og af de tilsvarende Plucks.
Slagteri C. 6te September 1912.

Svine- nes Løbe- Nr.	Svinenes Vægt og Svind fra varm til kold Tilstand			Plucksenes Vægt og Svind fra varm til kold Tilstand			Plucksenes Vægt i Forhold til Svinenes i pCt.		Lun- gernes Vægt i kold Til- stand Kg
	varm Kg*)	kold Kg*)	pCt. Svind	varm Kg	kold Kg	pCt. Svind	varm	kold	
1	61.0	59.5	2.5	3.7	3.5	5.4	6.1	5.9	0.5
2	72.0	70.0	2.8	3.7	3.6	2.7	5.1	5.1	0.6
3	66.0	65.0	1.5	4.0	3.8	5.0	6.1	5.8	0.4
4	72.0	70.5	2.1	4.1	3.9	4.9	5.7	5.5	0.8
5	73.0	72.0	1.4	3.8	3.4	10.5	5.2	4.7	0.4
6	77.0	75.5	1.9	4.1	3.9	4.9	5.3	5.2	0.5
7	65.0	64.0	1.5	4.1	3.7	9.8	6.3	5.8	0.5
8	67.0	65.5	2.2	4.1	3.8	7.3	6.1	5.8	0.6
9	77.0	75.0	2.6	4.0	3.8	5.0	5.2	5.1	0.5
10	72.0	70.5	2.1	4.0	3.8	5.0	5.6	5.4	0.9
11	69.0	67.5	2.2	3.9	3.8	2.6	5.7	5.6	0.6
12	76.0	74.5	2.0	4.7	4.5	4.3	6.2	6.0	0.8
13	75.0	74.0	1.3	3.9	3.7	5.1	5.2	5.0	0.8
14	66.0	64.5	2.3	3.8	3.6	5.3	5.8	5.6	0.7
15	63.0	61.5	2.4	3.9	3.7	5.1	6.2	6.0	0.5
16	71.0	69.0	2.8	3.7	3.6	2.7	5.2	5.2	0.5
17	68.0	67.0	1.5	3.6	3.5	2.8	5.3	5.2	0.6
18	70.0	69.0	1.4	4.1	3.9	4.9	5.9	5.7	0.6
19	70.0	69.0	1.4	3.6	3.5	2.8	5.1	5.1	0.6
20	72.0	70.0	2.8	3.9	3.7	5.1	5.4	5.3	0.6
21	63.0	61.0	3.2	3.6	3.5	2.8	5.7	5.7	0.6
22	66.0	64.5	2.3	3.5	3.4	2.9	5.3	5.2	0.7
23	65.0	64.0	1.5	3.4	3.2	5.9	5.2	5.0	0.3
24	68.0	67.0	1.5	3.6	3.4	5.6	5.3	5.1	0.6
25	68.0	66.0	2.9	3.6	3.4	5.6	5.3	5.2	0.6
26	66.0	64.5	2.3	3.7	3.4	8.1	5.6	5.3	0.5
27	70.0	69.0	1.4	3.5	3.3	5.7	5.0	4.8	0.5
28	68.0	67.0	1.5	3.6	3.5	2.8	5.3	5.2	0.4
29	68.0	66.5	2.2	3.2	3.1	3.1	4.7	4.7	0.5
30	72.0	70.5	2.1	3.7	3.5	5.4	5.1	5.0	0.6
31	75.0	74.0	1.3	3.7	3.6	2.7	4.9	4.9	0.6
32	72.0	71.5	0.7	3.7	3.4	8.1	5.1	4.8	0.7

*) Tallene i disse 2 Kolonner er 3 pCt. for lave.

(Slagteri C. fortsat).

Svine- løbe- Nr.	Svinenes Vægt og Svind fra varm til kold Tilstand			Plucksenes Vægt og Svind fra varm til kold Tilstand			Plucksenes Vægt i Forhold til Svinenes i pCt.		Lun- gernes Vægt i kold Til- stand Kg
	varm Kg	kold Kg	pCt. Svind	varm Kg	kold Kg	pCt. Svind	varm	kold	
33	70.0	68.0	2.9	3.3	3.2	3.0	4.7	4.7	0.4
34	63.0	62.0	1.6	3.4	3.3	2.9	5.4	5.3	0.5
35	72.0	70.0	2.8	3.5	3.3	5.7	4.9	4.7	0.7
36	67.0	66.0	1.5	3.4	3.2	5.9	5.1	4.8	0.5
37	68.0	67.0	1.5	3.7	3.5	5.4	5.4	5.2	0.5
38	75.0	73.5	2.0	4.2	4.0	4.8	5.6	5.4	0.5
39	61.0	60.0	1.6	3.5	3.4	2.9	5.7	5.7	0.5
40	73.0	71.5	2.1	3.6	3.4	5.6	4.9	4.8	0.6
41	68.0	66.0	2.9	3.9	3.7	5.1	5.7	5.6	0.5
42	69.0	67.0	2.9	3.5	3.3	5.7	5.1	4.9	0.7
43	72.0	70.5	2.1	3.6	3.5	2.8	5.0	5.0	0.6
44	73.0	71.0	2.7	3.9	3.8	2.6	5.3	5.4	0.6
45	69.0	67.5	2.2	3.7	3.4	8.1	5.4	5.0	0.5
46	76.0	74.5	2.0	3.7	3.5	5.4	4.9	4.7	0.7
47	75.0	73.5	2.0	3.9	3.7	5.1	5.2	5.0	0.4
48	60.0	59.0	1.7	3.2	3.1	3.1	5.3	5.3	0.5
49	61.0	59.5	2.5	3.7	3.5	5.4	6.1	5.9	0.6
50	70.0	68.5	2.1	3.5	3.3	5.7	5.0	4.8	0.5
51	68.0	66.5	2.2	3.3	3.1	6.1	4.9	4.7	0.5
52	65.0	63.5	2.3	3.3	3.1	6.1	5.1	4.8	0.5
53	65.0	63.5	2.3	3.3	3.1	6.1	5.1	4.8	0.4
54	67.0	66.0	1.5	3.7	3.5	5.4	5.5	5.3	0.5
55	62.0	60.5	2.4	3.4	3.3	2.9	5.5	5.5	0.5
56	58.0	56.0	3.5	3.9	3.7	5.1	6.7	6.6	0.6
57	61.0	60.0	1.6	4.0	3.8	5.0	6.6	6.3	0.5
58	62.0	60.5	2.4	3.7	3.5	5.4	6.0	5.8	0.7
59	60.0	58.5	2.5	3.7	3.5	5.4	6.2	6.0	0.6
60	60.0	58.0	3.3	3.8	3.6	5.3	6.3	6.2	0.6
61	65.0	63.5	2.3	3.7	3.6	2.7	5.7	5.7	0.5
62	62.0	61.0	1.6	3.4	3.2	5.9	5.5	5.2	0.4
63	64.0	63.0	1.6	3.6	3.3	8.3	5.6	5.2	0.6
64	70.0	68.5	2.1	3.7	3.5	5.4	5.3	5.1	0.6
65	61.0	59.0	2.5	3.7	3.5	5.4	6.1	5.9	0.5
66	65.0	64.0	1.5	3.7	3.5	5.4	5.7	5.5	0.7
67	70.0	68.5	2.1	4.0	3.8	5.0	5.7	5.5	0.8
68	66.0	64.5	2.3	3.4	3.2	5.9	5.2	5.0	0.7
69	66.0	65.0	1.5	3.6	3.4	5.6	5.5	5.2	0.5
70	64.0	62.5	2.3	3.6	3.4	5.6	5.6	5.4	0.5
71	65.0	64.0	1.5	3.5	3.4	2.9	5.4	5.3	0.6
72	72.0	70.5	2.1	3.6	3.4	5.6	5.0	4.8	0.8
73	66.0	64.5	2.3	3.3	3.1	6.1	5.0	4.8	0.5
74	62.0	61.0	1.6	3.2	3.0	6.2	5.2	4.9	0.3
75	60.0	59.0	1.7	3.8	3.7	2.6	6.3	6.3	0.5
76	61.0	60.5	0.8	3.4	3.2	5.9	5.6	5.3	0.6
77	73.0	71.5	2.1	3.8	3.7	2.6	5.2	5.2	0.5
78	63.0	62.0	1.6	3.3	3.2	3.0	5.2	5.2	0.4
79	61.0	60.5	0.8	4.1	3.9	4.9	6.7	6.4	0.5

(Slagteri C. fortsat).

Svine- nes Løbe- Nr.	Svinenes Vægt og Svind fra varm til kold Tilstand			Plucksenes Vægt og Svind fra varm til kold Tilstand			Plucksenes Vægt i Forhold til Svinenes i pCt.		Lun- gernes Vægt i kold Til- stand Kg
	varm Kg	kold Kg	pCt. Svind	varm Kg	kold Kg	pCt. Svind	varm	kold	
80	65.0	63.5	2.3	3.9	3.7	5.1	6.0	5.8	0.5
81	66.0	65.0	1.5	3.8	3.6	5.3	5.8	5.5	0.6
82	65.0	64.0	1.5	3.9	3.8	2.6	6.0	5.9	0.5
83	69.0	68.0	1.4	3.6	3.4	5.6	5.2	5.0	0.4
84	66.0	65.0	1.5	3.9	3.7	5.1	5.9	5.7	0.5
85	58.0	57.5	0.9	3.7	3.4	8.1	6.4	5.9	0.5
86	69.0	68.0	1.4	4.2	4.0	4.8	6.1	5.9	0.6
87	64.0	62.5	2.3	3.7	3.5	5.4	5.8	5.6	0.5
88	62.0	60.5	2.4	3.5	3.3	5.7	5.6	5.5	0.5
89	67.0	66.0	1.5	3.5	3.3	5.7	5.2	5.0	0.5
90	68.0	67.0	1.5	3.9	3.8	2.6	5.7	5.7	0.5
91	69.0	67.5	2.2	3.9	3.7	5.1	5.7	5.5	0.5
92	66.0	65.0	1.5	3.9	3.7	5.1	5.9	5.7	0.7
93	65.0	64.0	1.5	3.6	3.4	5.6	5.5	5.3	0.7
94	65.0	64.5	0.7	4.0	3.8	5.0	6.2	5.9	0.6
95	70.0	68.5	2.1	4.1	3.9	4.9	5.9	5.7	0.5
96	66.0	64.5	2.3	3.9	3.7	5.1	5.9	5.7	0.5
97	66.0	64.5	2.3	3.8	3.6	5.3	5.8	5.6	0.7
98	64.0	63.5	0.8	3.8	3.6	5.3	5.9	5.7	0.5
99	68.0	66.5	2.2	4.9	4.7	4.1	7.2	7.1	0.8
100	71.0	70.0	1.4	4.6	4.4	4.3	6.5	6.3	0.5
Gnsn...	67.2	65.9	2.0	3.7	3.5	5.0	5.6	5.4	0.56

Vægten af 100 slagtede Svin og af de tilsvarende Plucks.
Slagteri D. 20de September 1912.

Svine- nes Løbe- Nr.	Svinenes Vægt og Svind fra varm til kold Tilstand			Plucksenes Vægt og Svind fra varm til kold Tilstand			Plucksenes Vægt i Forhold til Svinenes i pCt.		Lun- gernes Vægt i kold Til- stand Kg
	varm Kg *)	kold Kg *)	pCt. Svind	varm Kg	kold Kg	pCt. Svind	varm	kold	
1	70.0	68.5	2.1	3.5	3.4	2.9	5.0	5.0	0.4
2	65.5	64.0	2.3	4.7	4.5	4.3	7.2	7.0	0.5
3	72.5	71.0	2.1	3.3	3.2	3.0	4.6	4.5	0.4
4	83.0	82.0	1.2	3.8	3.6	5.3	4.6	4.4	0.3
5	58.0	57.0	1.7	3.3	3.2	3.0	5.7	5.6	0.4
6	71.0	69.5	2.1	3.8	3.7	2.6	5.4	5.3	0.4
7	70.0	69.0	1.4	3.6	3.5	2.8	5.1	5.1	0.5
8	66.0	65.0	1.5	3.4	3.3	2.9	5.2	5.1	0.5
9	72.5	71.0	2.1	4.4	4.1	6.8	6.1	5.8	0.5
10	67.0	65.5	2.2	3.5	3.3	5.7	5.2	5.0	0.6
11	68.5	67.5	1.5	3.2	3.1	3.1	4.7	4.6	0.5
12	67.5	66.5	1.5	3.6	3.4	5.6	5.3	5.1	0.6
13	62.5	61.0	2.4	3.5	3.4	2.9	5.6	5.6	0.6
14	62.0	61.0	1.6	4.2	4.0	4.8	6.8	6.6	0.4
15	64.0	63.0	1.6	4.1	3.9	4.9	6.4	6.2	0.4
16	67.0	65.5	2.2	3.5	3.3	5.7	5.2	5.0	0.4
17	72.0	71.0	1.4	3.9	3.7	5.1	5.4	5.2	0.5
18	63.0	62.0	1.6	3.4	3.2	5.9	5.4	5.2	0.5
19	75.5	74.0	2.0	4.0	3.8	5.0	5.3	5.1	0.5
20	68.0	66.5	2.2	3.9	3.7	5.1	5.7	5.6	0.6
21	68.5	67.0	2.2	3.7	3.6	2.7	5.4	5.4	0.4
22	66.5	64.5	3.0	3.4	3.2	5.9	5.1	5.0	0.6
23	60.5	59.0	2.5	3.1	3.0	3.2	5.1	5.1	0.5
24	59.5	58.5	1.7	3.5	3.3	5.7	5.9	5.6	0.6
25	60.5	59.5	1.7	3.2	3.1	3.1	5.3	5.1	0.4
26	72.5	71.0	2.1	3.7	3.5	5.4	5.1	4.9	0.5
27	64.5	63.0	2.3	3.8	3.6	5.3	5.9	5.7	0.6
28	70.0	68.5	2.1	3.7	3.5	5.4	5.3	5.1	0.4
29	62.0	61.0	1.6	3.5	3.3	5.7	5.6	5.4	0.5
30	66.5	65.0	2.3	3.6	3.4	5.6	5.4	5.2	0.6
31	67.0	65.5	2.2	3.9	3.7	5.1	5.8	5.6	0.5
32	71.0	70.0	2.1	3.8	3.6	5.3	5.4	5.1	0.5

*) Tallene i disse 2 Kolonner er 3 pCt. for lave.

(Slagteri D. fortsat).

Svine- nes Løbe- Nr.	Svinenes Vægt og Svind fra varm til kold Tilstand			Plucksenes Vægt og Svind fra varm til kold Tilstand			Plucksenes Vægt i Forhold til Svinenes i pCt.		Lun- gernes Vægt i kold Til- stand Kg
	varm Kg	kold Kg	pCt. Svind	varm Kg	kold Kg	pCt. Svind	varm	kold	
33	67.5	65.5	3.0	4.0	3.8	5.0	5.9	5.8	0.7
34	68.5	67.0	2.2	4.0	3.8	5.0	5.8	5.7	0.4
35	61.5	60.5	1.6	3.3	3.2	3.0	5.4	5.3	0.5
36	67.0	66.0	1.5	3.3	3.1	6.1	4.9	4.7	0.4
37	70.0	68.5	2.1	3.7	3.6	2.6	5.3	5.3	0.4
38	72.5	71.0	2.1	3.6	3.5	2.8	5.0	4.9	0.5
39	68.0	66.5	2.2	3.8	3.7	2.6	5.6	5.6	0.5
40	67.0	65.5	2.2	3.4	3.3	2.9	5.1	5.0	0.5
41	61.5	60.0	2.4	3.7	3.6	2.7	6.0	6.0	0.6
42	61.0	60.0	1.6	3.5	3.4	2.9	5.7	5.7	0.6
43	56.5	55.5	1.8	3.4	3.2	5.9	6.0	5.8	0.4
44	70.5	69.0	2.1	3.7	3.6	2.7	5.2	5.2	0.5
45	58.0	57.0	1.7	3.2	3.0	6.2	5.5	5.3	0.4
46	68.0	66.5	2.2	4.1	3.9	4.9	6.0	5.9	0.6
47	59.5	58.5	1.7	3.7	3.6	2.7	6.2	6.2	0.5
48	59.0	58.0	1.7	3.6	3.4	5.6	6.1	5.9	0.5
49	60.5	59.0	2.5	3.5	3.4	2.9	5.8	5.8	0.4
50	61.5	60.0	2.4	3.9	3.7	5.1	6.3	6.2	0.5
51	73.0	71.0	2.7	4.0	3.8	5.0	5.5	5.4	0.4
52	65.5	64.0	2.3	4.4	4.2	4.5	6.7	6.6	0.4
53	73.0	72.0	1.4	3.4	3.2	5.9	4.7	4.4	0.5
54	61.5	60.0	2.4	3.3	3.2	3.0	5.4	5.3	0.5
55	70.5	69.0	2.1	3.9	3.7	5.1	5.5	5.4	0.4
56	71.0	70.0	1.4	4.2	4.0	4.8	5.9	5.7	0.4
57	68.0	67.0	1.5	3.9	3.8	2.6	5.7	5.7	0.5
58	68.5	67.0	2.2	4.0	3.8	5.0	5.8	5.7	0.5
59	64.5	63.0	2.3	3.4	3.2	5.9	5.3	5.1	0.7
60	73.5	71.5	2.7	3.6	3.4	5.6	4.9	4.8	0.5
61	59.0	58.0	1.7	3.5	3.3	5.7	5.9	5.7	0.6
62	69.0	67.5	2.2	3.7	3.5	5.4	5.4	5.2	0.5
63	68.0	66.5	2.2	3.6	3.5	2.8	5.3	5.3	0.6
64	65.0	63.5	2.3	3.8	3.6	5.3	5.8	5.7	0.4
65	63.0	61.5	2.4	3.8	3.7	2.6	6.0	6.0	0.4
66	71.0	69.5	2.1	3.8	3.6	5.3	5.4	5.2	0.4
67	68.0	66.5	2.2	4.0	3.8	5.0	5.9	5.7	0.4
68	70.5	69.0	2.1	4.0	3.8	5.0	5.7	5.5	0.6
69	65.0	63.5	2.3	3.7	3.6	2.7	5.7	5.7	0.5
70	69.5	68.0	2.2	3.6	3.4	5.6	5.2	5.0	0.5
71	73.5	72.0	2.0	3.8	3.7	2.6	5.2	5.1	0.5
72	72.0	70.5	2.1	3.6	3.4	5.6	5.0	4.8	0.5
73	74.5	73.0	2.0	3.8	3.6	5.3	5.1	4.9	0.5
74	64.5	63.5	1.6	3.6	3.5	2.8	5.6	5.5	0.5
75	60.0	59.0	1.7	3.1	3.0	3.2	5.2	5.1	0.4
76	65.5	64.0	2.3	3.7	3.5	5.4	5.6	5.5	0.4
77	61.0	60.0	1.6	2.9	2.7	6.9	4.8	4.5	0.4
78	71.5	70.0	2.1	3.6	3.5	2.8	5.0	5.0	0.4
79	60.0	59.0	1.7	3.3	3.1	6.1	5.5	5.3	0.4

(Slagteri D. fortsat).

Svine- nes Løbe- Nr.	Svinenes Vægt og Svind fra varm til kold Tilstand			Plucksenes Vægt og Svind fra varm til kold Tilstand			Plucksenes Vægt i Forhold til Svinenes i pCt.		Lun- germes Vægt i kold Til- stand Kg
	varm Kg	kold Kg	pCt. Svind	varm Kg	kold Kg	pCt. Svind	varm	kold	
80	64.0	62.5	2.3	3.6	3.4	5.6	5.6	5.4	0.5
81	69.0	67.0	2.9	3.6	3.4	5.6	5.2	5.1	0.4
82	61.5	60.0	2.4	3.1	3.0	3.2	5.0	5.0	0.5
83	61.0	60.0	1.6	3.3	3.2	3.0	5.4	5.3	0.5
84	62.0	60.5	2.4	3.9	3.7	5.1	6.3	6.1	0.5
85	70.0	68.5	2.1	4.2	4.1	2.4	6.0	6.0	0.6
86	64.0	62.5	2.3	3.6	3.4	5.6	5.6	5.4	0.6
87	62.5	61.0	2.4	3.5	3.3	5.7	5.6	5.4	0.5
88	71.0	69.5	2.1	4.1	3.9	4.9	5.8	5.6	0.4
89	67.5	66.0	2.2	3.2	3.0	6.2	4.7	4.5	0.6
90	66.5	65.0	2.3	3.4	3.3	2.9	5.1	5.1	0.5
91	63.0	61.5	2.4	3.2	3.0	6.2	5.1	4.9	0.7
92	63.5	62.0	2.4	3.3	3.2	3.0	5.2	5.2	0.5
93	66.5	64.5	3.0	3.5	3.4	2.9	5.3	5.3	0.5
94	62.0	60.5	2.4	3.9	3.7	5.1	6.3	6.1	0.5
95	72.0	70.5	2.1	3.7	3.5	5.4	5.1	5.0	0.3
96	64.5	63.0	2.3	3.4	3.2	5.9	5.3	5.1	0.4
97	79.0	77.5	1.9	4.1	3.9	4.9	5.2	5.0	0.5
98	62.0	61.0	1.6	3.5	3.3	5.7	5.6	5.4	0.4
99	80.0	78.5	1.9	4.0	3.8	5.0	5.0	4.8	0.6
100	65.0	63.5	2.3	3.8	3.4	10.5	5.8	5.4	0.5
Gnsn...	66.7	65.3	2.1	3.7	3.5	4.6	5.5	5.3	0.49

Oversigt

over

de fra den kgl. Veterinær- og Landbohøjskoles Laboratorium for landøkonomiske Forsøg udgaaede Beretninger.

1. (18de fra N. J. Fjord). 1883. a. Maaling af Kraftforbrug ved Burmeister & Wains lille og de Lavals Centrifuger. b. Skummingsforsøg med de samme Centrifuger (Konkurrenceforsøg i Vestervig). c. Almindelige Bemærkninger om Centrifuger. d. Anvendelse af skummet Mælk til Foder for Kalve og Svin. (50 Øre.)
- Tillæg hertil.*) 1883. a. Kemisk S sammensætning af nymalket Mælk og skummet Mælk, Kærnemælk og Valle fra danske Mejerigaarde. b. Vanskelighed med at faa Mælk. c. Mælks Næringsværdi (af Panum).
2. (19de fra N. J. Fjord). 1883. a. Fodring af Kalve og Grise med skummet Mælk fra Centrifuge og Bøtter. b. Holdbarhed af centrifugeret og ikke-centrifugeret Mælk. c. Forøgelse af centrifugeret Mælks Holdbarhed ved Opvarmning. (50 Øre.)
3. (20de fra N. J. Fjord). 1885. Is, Bøtter og Centrifuge. Forsøgene udførte paa Tanderup, Ravnholt (med Ryslinge), Lustrupholm og Ladelundgaard. (50 Øre.)
4. 1885. Om tuberkuløs Mælk. a. Undersøgelser angaaende Mælk og Mejeriprodukter af tuberkuløse Køer (af Prof., Dr. med. Bang). b. Kemisk Undersøgelse af Mælken fra Køer med Yverbetændelse (af Prof. V. Storch). (50 Øre.)
5. (21de fra N. J. Fjord). 1885. a. Udtørring af Laboratoriet under dets Opførelse. b. Afkølingsforsøg med Kød af nylig slagtede Kreaturer. (50 Øre.)
- 6*) (22de fra N. J. Fjord). 1885. Foreløbige Forsøg over Fedmen af og Kontrol med den til Fællesmejerier leverede Mælk.
7. 1886. To Osteudstillingsforsøg med Ost af skummet Mælk fra Is- og Centrifugemejerier (af Prof. V. Storch). (50 Øre.)
8. (23de fra N. J. Fjord). 1886. Afkøling af Smør under dets Henstand i Mejerier og dets Forsendelse med Jærnbane og Dampskibe. (50 Øre.)
- 9*) (24de fra N. J. Fjord). 1887. Betaling af sød Mælk i Fællesmejerier efter „Forskel i pCt. Fløde“ (Differensberegning) (1 Kr.), hvortil slutter sig Tillæg. 1887. Tabelværk (5 Kr.) med Tavle (2 Kr. 35 Øre) til Brug i Fællesmejerier, særlig hvor man ønsker at betale Mælken efter dens Fedme.
10. (25de fra N. J. Fjord). 1887. Fodringsforsøg med Svin, navnlig over Forholdet mellem Foderværdien af skummet Mælk og Valle samt mellem Korn, Mælk og Valle. (50 Øre.)
11. 1888. Undersøgelser af Hvede og Hvedemel fra Dyrkningsforsøg, iværksatte af det Kgl. danske Landhusholdningsselskabs Hvedeudvalg (af Docent E. Gottlieb). (50 Øre.)
12. 1888. Undersøgelser over Aarsagen til Kværke (af Prof. G. Sand og Lektor C. O. Jensen). (50 Øre.)

13. (26de fra N. J. Fjord). 1888. Bevægelige Forsøgsstationer i Danmark. a. Almindelig Oversigt over Forsøgene 1872—87. b. Fodringsforsøg med Malkekøer i Vinteren 1887—88. (50 Øre.)
- 14*) 1889. Aarsagerne til Yverbetændelse hos Kvæget (af Prof. Dr. med. Bang). (50 Øre.)
15. (27de fra N. J. Fjord). 1889. Fodringsforsøg med Svin. a. Sammenligning mellem Korn og Oljekager og b. mellem Svin af forskellige Racer. (50 Øre.)
16. 1889. Om tuberkuløs Mælk. a. Undersøgelser over Smitteevnen af Mælk af tuberkuløse Køer og over Varmens Indvirkning paa Tuberkelbaciller i Mælk (af Prof. Dr. med. Bang). b. Undersøgelser over Mælkens Omdannelse ved Yvertuberkulose (af Prof. V. Storch). (50 Øre.)
17. (28de fra N. J. Fjord). 1889. 2det Aars Fodringsforsøg med Malkekøer: Sammenligning mellem Kraftfoder og Roer. (50 Øre.)
- 18*) 1890. Nogle Undersøgelser over Flødens Syrning (af Prof. V. Storch). (50 Øre.)
19. (29de fra N. J. Fjord). 1890. Fodringsforsøg med Svin. a. Korn, Majs og Rugklid. b. Korn, Roer og Kartofler. c. Svin af forskellige Racer. (50 Øre.)
20. (30te fra N. J. Fjord). 1890. 3die Aars Fodringsforsøg med Malkekøer. Fortsat Sammenligning mellem Kraftfoder og Roer. (50 Øre.)
- 21*) 1891. Den Koch'ske Lymfe som diagnostisk Middel over for Kvægets Tuberkulose (af Prof. Dr. med. Bang).
22. 1891. Pasteuriseringsforsøgene. a. Bakteriologiske Undersøgelser over visse Mælke- og Smørfejl (af Lektor C. O. Jensen). b. Forsøg med Pasteurisering af sød Mælk og Fløde samt Anvendelse af god Syre som Middel til Bekæmpelse af forskellige Mælke- og Smørfejl og c. Holdbarhedsforsøg med pasteuriseret Mælk (af Overassistent H. P. Lunde). (1 Kr.)
23. 1891. Forsøg med Brødbagning af Rugmel og Hvedemel samt Blandinger af disse. (50 Øre.)
- 24*) 1891. Fortsatte Forsøg med Tuberkulin (af Prof. Dr. med. Bang).
25. 1892. Undersøgelse af nogle Former af Rødsyge hos Svinet. a. Om Endokarditis hos Svinet (af Prof. Dr. med. Bang). b. Om Knuderosen, tør Hudbrand og Rødsyge (af Lektor C. O. Jensen). (50 Øre.)
26. 1892. Fodringsforsøg med Svin i Aarene 1890—92. a. Korn og Hvedeklid. b. Korn, Runkelroer (og Sukkerroer) samt kemiske Undersøgelser af de til Forsøgene benyttede Foderstoffer (af Prof. V. Storch). (50 Øre.)
27. 1892. 4de og 5te Aars Fodringsforsøg med Malkekøer (1891 og 1892). Sammenligning mellem Korn og Oljekager. (50 Øre.)
- 28*) 1893. Samlet Beretning om de „sammenhængende Rækker af Smørudstillinger“ 1889—1892. (Fortsættes i 33te). (2 Kr.)
29. 1894. 6te og 7de Aars Fodringsforsøg med Malkekøer (1893 og 1894). Sammenligning mellem Korn og Hvedeklid. (50 Øre.)
30. 1895. Fodringsforsøg med Svin i Aarene 1891—94. a. Sammenligning mellem Korn — Roer — Gulerødder (og Turnips). Korn — Oljekager — Roer. Byg og Majs. Dansk og russisk Byg. b. Slagtningsforsøg. c. Kornforbrug til 1 Pd. Tilvæxt, ved svagere og stærkere Fodring, ved Vinter- og Sommerforsøg. d. Fodringsforsøg med store Svin. e. Sammenligning mellem Galt og So. (1 Kr.)
31. 1895. Forsøg med Apparater til hurtig Fedtbestemmelse i Mælk (Babcock's, Gerber's og Lindstrøm's). (50 Øre.)
32. 1895. Syrningsforsøg. (Sammenligning mellem Handelssyrevekkere og Kærnemælk fra gode Mejerier). (50 Øre.)
33. 1895. Anden samlede Beretning om de „sammenhængende Rækker af Smørudstillinger“ (Fortsættelse af 28de). (50 Øre.)
34. 1895. Samlet Oversigt over Fodringsforsøgene med Malkekøer 1887—1895. (75 Øre.)

35. 1896. Forsøg med et selvregulerende Pasteuriseringsapparat (af Prof., Dr. med. V. Henriques og Docent V. Strøbolt). (50 Øre.)
- 36*) 1896. Undersøgelser over Konsistensfejl hos Smørret samt over Smørrets og Mælkekuglernes Bygning (af Prof. V. Storch). (2 Kr.)
37. 1897. Forsøg over Foderets Indflydelse paa Smørrets Kvalitet. 1892—96. (1 Kr.)
38. 1897. I. Seruminjektioner som Forebyggelsesmiddel mod Lungesygge hos Hesten, II. Oversigt over den bakteriologiske Afdelings Virksomhed indtil Marts 1897 (af Lektor C. O. Jensen.) (50 Øre.)
39. 1897. 8de og 9de Aars Fodringsforsøg med Malkekøer. Sammenligning mellem Blandsæd og Hvede (1895) og mellem Blandsæd og Melassefoder (1896). (1 Kr.)
40. 1898. En kemisk Prøve til at afgøre, om Mælk eller Fløde har været opvarmet til mindst 80° C eller ikke (af Prof. V. Storch). (50 Øre.)
41. 1898. Sammenlignende Undersøgelser af forskellige Apparaters Anvendelighed til Kontrollering af Mælkens Fedme. (1 Kr.)
42. 1899. Fodringsforsøg med Svin i Aarene 1895—98. Foderværdien af Kaalrabi og Turnips, Sammenligning mellem Hvede og Byg. Foderværdien af forskellige Slags Melassefoder samt Palmekager og Majs med Hensyn til Flæskets Kvalitet. (1 Kr.)
43. 1899. Forsøg med Pasteuriseringsapparater. (1 Kr.)
44. 1899. Undersøgelser over Fedtdannelse i Organismen ved intensiv Fedtfordring (af Prof., Dr. med. V. Henriques og Docent C. H. Hansen.) (50 Øre.)
45. 1899. 11te og 12te Aars Fodringsforsøg med Malkekøer (1898—99). Sammenligning mellem Blandsæd og Majs. (1 Kr.)
46. 1900. Undersøgelser over Smørfedtets Lysbrydningsevne, Jodtal og Indhold af flygtige Syrer (1 Kr.)
47. 1900. Forsøg med Pasteuriseringsapparater (Fortsættelse af 43de Beretning) (1 Kr.)
48. 1901. A. Forsøg over Smørudbyttet ved Fremstilling af vasket fersk Smør i Sammenligning med almindelig salt Smør, samt B. Forsøg over, hvilken Indflydelse Udluftning af den søde Mælk har paa Smørrets Finhed og Holdbarhed. (50 Øre)
49. 1901. Forsøg med forskellige Saltningsmaader for Flæsk. (50 Øre.)
50. 1901. Sammenlignende Forsøg med Afkøling af Jærnbanevogne ved Hjælp af Is eller Ammoniak. (50 Øre.)
51. 1902. Fortsatte Forsøg med forskellige Saltningsmaader for Flæsk. (1 Kr.)
52. 1902. Om Rødsygebacillens Forekomst paa Slimhinderne hos sunde Svin. (1 Kr.)
53. 1902. Kort Meddelelse om Fodringsforsøgene med Malkekøer 1900—01 samt Redegørelse for Laboratoriets Standpunkt til forskellige omdebatterede Spørgsmaal Forsøgene vedrørende. (50 Øre.)
54. 1902. Forsøg med Lysanlæg i Mejerier. (1 Kr.)
- Extra. 1903. Nogle Undersøgelser over Nedarvning og Variabilitet hos Havre af Assistent A. V. Krarup. (50 Øre.)
55. 1904. 13de og 14de Aars Fodringsforsøg med Malkekøer. Forsøg over Roetørstoffets Foderværdi for Malkekøer. (1 Kr. 50 Øre.)
56. 1905. Undersøgelser over forskellige Metoder til Fedtbestemmelser i Mælk samt om Mælkens Rensklumning ved forskellige Temperaturer. (50 Øre.)
57. 1905. Forsøg med Udluftning af Fløde med Ulanders Mælkerenser og med Disbrowkjærnen. (50 Øre.)
58. 1905. Den kemiske Analyse af Foderstoffer og dens Forhold til Fodringsforsøgene (af Prof. V. Storch). (2 Kr.)
59. 1905. Indberetning til Landbrugsministeriet om Laboratoriets Fodringsforsøg med Malkekøer. (2 Kr.)
60. 1906. Forsøg med at bestemme Æggehvideminimum i Malkekøernes Foder. (Fortsættes i 63de Beretning). (3 Kr.)

61. 1907. A. Forsøg med Ostning af pasteuriseret Mælk og B. Fortsatte Undersøgelser over Metoder til Fedtbestemmelser i Mælk. (1 Kr.)
- 62*) 1907. Bestemmelse af Vandindholdet i Smør (50 Øre).
63. 1907. Fortsatte Forsøg over Æggehvideminimum i Malkekøernes Foder (Fortsættelse af 60de Beretning). (2 Kr.)
64. 1908. Sammenlignende Forsøg med Svin af forskellig Afstamning. (2 Kr.)
Extra 1908. Redegørelse for Forsøg over Forhold vedrørende Svinets Stivsyge af Prof. Carl H. Hansen. (50 Øre).
65. 1909. Fodrings- og Nedkulingsforsøg med Sukkerroeffald. (50 Øre.)
66. 1909. 1) Kvægets smitsomme kroniske Tarmbetændelse (af Professor B. Bang). 2) Om Anvendelse af Tuberkulin af Fjerkrættuberkelbaciller som digagnostisk Middel mod Kvægets kroniske smitsomme Tarmbetændelse (af Assistent O. Bang). (1 Kr.)
67. 1909. 1ste Beretning om sammenlignende Forsøg med Svin fra forskellige Avlscentre. (1 Kr.)
A. Paa Elsesminde ved Odense med Svin fra fynske Centre.
B. Paa Rodstenseje ved Odder med Svin fra jyske Centre.
68. 1910. Forsøg med Malkemaskiner (Lawrence-Kennedy-Gillie). (1 Kr.).
69. 1910. Forsøg med Paraffinerings af Ost. (50 Øre).
70. 1910. Sammenlignende Forsøg med Centrifuger. (2 Kr.)
71. 1910. A. Forsøg med Opvarmning af sød Mælk og Fløde til 120 à 130° C. B. Forsøg med Aktieselskabet Titans nye Centrifuge. (50 Øre.)
72. 1910. Fodringsforsøg med Heste. (75 Øre.)
73. 1911. Forsøg over Vandindholdet i Svinefedt fra Svinelagterierne, Undersøgelser over Grevekagernes Fedtindhold samt Forsøg med Afsmeltning af Sæbefedt. (50 Øre).
74. 1911. Fodringsforsøg med Malkekøer, I. Forsøg med Mask, II. Forsøg med Soyakager. (75 Øre).
75. 1911. 2den Beretning om sammenlignende Forsøg med Svin fra forskellige Avlscentre paa Bjernedegaard, Elsesminde og Rodstenseje. (1 Kr.).
76. 1911. Fodringsforsøg med Malkekøer. Forsøg med Hø. (1 Kr.)
77. 1912. Forskellige Slagteriforsøg: 1) Forsendelse af Flæsk i almindelige Godsvogne, 2) Stablingsforsøg, 3) Saltning af fast og blødt Flæsk. (50 Øre.)
78. 1912. Forsøg med Malkekøer: 2 eller 3 Gange Malkning daglig. (50 Øre.)
79. 1912. 3die Beretning om sammenlignende Forsøg med Svin fra statsunderstøttede Avlscentre. (1 Kr. 50 Øre.)
80. 1912. 4de Beretning om sammenlignende Forsøg med Svin fra statsunderstøttede Avlscentre. (50 Øre.)
81. 1913. A. Forsøg med Malkemaskinen „Gandil-Gjetting“. B. Forsøg med Mælkekøleren „Rimula“. (50 Øre.)
82. 1913. (Nærværende Beretning). (50 Øre.)

Desuden foreligger 6 Aargange (1905—11) af Beretninger om Sammenligning mellem rødt dansk Malkekvæg og Jerseykvæg paa Tranekjær.

Forud for de ovenfor nævnte Beretninger fra Laboratoriet gaar følgende 17 Forsøgsberetninger fra N. J. Fjord, hvilke findes trykte i Tidsskrift for Landøkonomi i de Aargange, der nedenfor er angivne:

- 1*) (1867). Varmegrad i det Indre af store Stykker Kød under dets Kogning.
2. (1868). Kogning i Hø (50 Øre).
- 3*) (1870). Kogning i Dampkøgedler.
- 4*) (1870). Kogning i store indmurede Kedler.
- 5*) (1872). Vanddampe som Opvarmningsmiddel i Mejerier.
- 6*) (1875). Regnmaaleres Konstruktion og Opstilling.
- 7*) (1875). Opbevaring af Is og Sne.
- 8*) (1876). do. do. (særlig Sneforsøg).

- 9*) (1877). Forskellige Svalekummer; Afkølingens Hurtighed i forskellige Spande; de første Kærningsforsøg.
- 10*) (1877). Smørudbytte ved forskellig Skumningstid og i forskellige Spande samt ved forskellig Afkøling med Is og Vand.
11. (1878). Opbevaring og Anvendelse af Is og Sne til Mejeribrug (50 Øre.)
- 12*) (1879). Spredte Vinterforsøg over Smørudbytte ved Centrifuger.
- 13*) (1880). Loven for Svind i Ishuse. Temperaturforandringer i Smør. Varme i Jærnbanevogne. Varme i Dampskibsrum.
14. (1881). Centrifugeforsøg (Lefeldt og Nielsen & Petersen). Centrifuge af Is — Bøtter (Rosenfeldt). Kørsel, Henstand, Afkøling, Opvarmning — den søde Mælk (50 Øre).
- 15*) (1881). Centrifuge, Is, Bøtter og Kærning af Mælk. Centrifuger (Nielsen & Petersen's og de Laval's) drevne ved Dampkraft og Hestekraft. Centrifugens sidste Indhold (Nielsen & Petersen's og Lefeldts) Sugning af Fløde og Mælk.
16. (1881). Smørudbytte ved forskellige Mejerisystemer af Mælk fra Køer af forskellige Racer: A. Angelsk og jysk Race. B. Korthorns og jysk Race (50 Øre).
- 17*) (1882). Centrifuge, Is, Vand, Bøtter, Kærning af Mælk (Ourupgaard). Sammenlignende Centrifugeforsøg (Burmeister & Wain's, Nielsen & Petersen's og de Laval's). Forskellige Forsøg med Centrifugedele: Tilstrømningstragt, Stigerør; Kraftmaalinger m. m. Afkølingsapparat for Fløde.
- Extra-Nr.: (1883). Cooley's Undervandssystem.

De foran med * mærkede Beretninger er udsolgte. Alle de øvrige kan faas i Boghandelen. (I Kommission hos August Bang, København).