

Dyrkningsværdi af nogle prydragræsser og bambus

The quality of growth of some ornamental grasses and bamboos

Grethe Clausen

Resumé

19 af 65 undersøgte prydragræsser og 4 af 15 bambus blev fundet at være særlig værdifulde at dyrke under danske forhold. Græsserne fordeler sig således: 2 lave, tueddannende, egnede som bunddækkeplanter, 8 egnede som gruppeplanter og 9 som solitærplanter. For bambus' vedkommende: 1 egnet som gruppeplante og 3 som solitærplanter. Disse udvalgte arter og sorter er i nærværende beretning mærket med en stjerne foran navnet.

Nøgleord: Prydragræsser, bambus.

Abstract

19 out of 65 ornamental grasses and 4 out of 15 bamboos were selected as being particularly suitable for growing under Danish conditions. The ornamental grasses distribute themselves as follows: 2 turfited grasses for ground covering, 8 grasses for group planting and 9 grasses for solitary planting. The bamboos: 1 for groups and 3 for solitary planting. In this report the selected species and cultivars are marked with a star in front of the name.

Key words: Ornamental grasses, bamboos.

Indledning

I løbet af 1950–60'erne indledtes en periode, der tildels varer endnu, hvor man sporede en vis uvilje eller træthed af de kulørte haver, og hvor man begyndte at operere med nuancer af grønt, som skabte mere rolige havebilleder. Udover stedegrønne, som en selvfølge hovedbestand af sådanne haver, begyndte man at interessere sig for prydragræsserne, der med deres mange yndefulde vækstformer og varierende nuancer i grønt, gråt, blådugget, stribet og ensfarvet dannede fornemme kontraster til de stedegrønne.

Ved Statens Væksthusforsøg – den gang i *Vikum* – begyndtes indsamling af græsser i 1966, ikke alene fra danske planteskoler men også fra tyske, hollandske, svenske og især for bambus' vedkommende, en engelsk planteskole, nemlig *Hillier & Sons*, Winchester.

I indsamlingsperioden stod 3 planter af hver art og cultivar i en mark med godt vestlæ, men ellers ret åben. I det 3. år deltes planterne ud, så de for hver art og sort fyldte 2 m², og den nye plads lå meget beskyttet. Her voksede de efterhånden godt til og blev set af mange, og der blev nedskrevet en del vigtige iagttagelser, men hvad der i øvrigt skulle komme ud af det var endnu uvist.

Det sagkyndige staudeudvalg, bestående af planteskolefolk, plantehandlere og 1 konsulent fra Haveselskaberne, tilrådede en opdeling af de efterhånden 65 urteagtige græsser og 15 bambus efter følgende plan:

1. *lave, tueddannende* evt. egnede til bunddække. 9 planter pr. m².
2. *gruppegræsser* med 5 planter pr. m².
3. *solitærgræsser* med 3 planter pr. m².

Selvfølgelig vidste man, at så skarpe grænser er

der ikke i virkeligheden, og man vidste også, at det var et rigeligt stort planteantal pr. parcel, men man ville på denne måde hurtigt få en bestand, der var til at bedømme på.

Forsøget

I maj 1972 udplantedes et forsøg i *Virum* og et i *Årslev* efter forannævnte plan. I *Virum* i ret åben mark dog med vestlæ, i *Årslev* i forsøgsstationens gamle køkkenhave, der er mere beskyttet.

Registreringer

Planterne er beskrevet og målt begge forsøgssteder, og sammen med det sagkyndige staudeudvalg har man søgt at bestemme arter og sorter korrekt. Det har været det vanskeligste ved opgaven, idet navngivningen er så temmelig kaotisk, og mange var indsendt under forkerte navne. Især har bambus voldt vanskeligheder, men en botaniker ansat hos Hilliers har haft plantematerialet til efterkontrol, og ved hjælp af Hilliers fortræffelige: *Manual of Trees & Shrubs* (1971), *Krüssmann* (1962): *Handbuch der Laubgehölze* og *Rehder* (1960): *Manual of Cultivated Trees and Shrubs* er det forhåbentlig lykkedes at finde vej igennem navne-junglen for de træagtige græssers vedkommende.

Nomenklaturen har, hvor det har været muligt, rettet sig efter *Rich. Hansen* (1978) sidste udgave af *Namen der Stauden*, og efter *Zander* (1972): *Handwörterbuch der Pflanzennamen*, men de 2 sidstnævnte værker har ingen plantebeskrivelser. Når vi følger *Hansen*, er det fordi han repræsenterer Den Internationale Staude Union (ISU) som Dansk Staudegartnerforening er tilknyttet, og fordi man i den omtalte bog opererer med begrebet »Handelsübliche Namen«, der er fastlåst for 10-årige perioder netop af hensyn til handelens etikettering og katalogudgivelser. Korrekt videnskabeligt navn med diverse synonymer er altid tilføjet, så enhver skulle kunne finde, hvad der søges efter.

Udvælgelse

Der er ikke ved forsøgenes afslutning foretaget anerkendelser med S og årstal, som det ellers er sædvane efter f.eks. sortsforsøg ved Statens

Væksthusforsøg, men en række dyrkningsegne arter og sorter til danske haver er mærket med en stjerne foran navnet i efterfølgende alfabetisk ordnede beskrivelser af alle planter fra forsøgene. Det blev til 19 prydragresser blandt de urteagtige og 4 bambus, der jo er træagtige.

Bambus er behandlet i et særligt afsnit efter de almindelige prydragresser. Se side 245.

Beskrivelserne

For at gøre det lettere at se græsplanterne for sig er gennemført den gængse botaniske opdeling i 3 familier (*Rostrup og Jørgensen* (1961) og *M. Skytte Christiansen* (1977).

A. Græsfamilien (*Gramineae*)

Stænglerne (stråene) er hule bortset fra knæene. De er oftest trinde og delt i led ved de såkaldte *knæ*. Bladene sidder i 2 rækker op af strået. De udgår fra knæene, der er den nederste, udvidede del af *bladfoden*. Bladene omslutter strået med *bladskeden*. Øverste del af bladene, *bladpladen*, er lang og smal. På overgangen mellem bladskeden og bladpladen findes oftest en farveløs *skedehinde*.

- I. *Blomsterstanden er aksformet*, d.v.s. sammensat af toradet siddende småaks, dannede et ensidigt eller tvesidigt aks, eller bestående af regelmæssigt stillede, fåblomstrede nøgler af småaks, dannede en akslignende blomsterstand; »akset« enten enligt, endestillet, eller flere aks samlede i skærm, halvskærm eller top *Aksgræsser*
- II. *Blomsterstanden er duskformet*, d.v.s. med småaksene sammentrængt i grupper af kortstilkede, undertiden næsten siddende nøgler *Duskgræsser*
- III. *Blomsterstanden er topformet*, d.v.s. mere eller mindre åben, dannet af tydeligt stilkede til langstilkede småaks *Topgræsser*

B. Halvgræsserne (*Cyperaceae*)

Her kun omtalt slægten *Carex*. Kendes fra »de rigtige græsser« ved, at deres strå i reglen er *marvfylde*, oftest trekantede og altid *mangler knæ*, samt ved at *bladene*, der er smalle og græslignende, sidder i 3 rækker op ad stråene.

Blomsterstanden er et aks eller akslignende stand. Blomsterne sidder i hjørnet af avnelignende højblade og er oftest tvekönnede og udstyret med hår eller børster. Hos Carex er de altid énkönnede.

C. Sivfamilien (*Juncaceae*)

Her kun slægten *Luzula*. *Trinde strå* der sjældent er marvfyldte, og de er *uden knæ*. Stråene omsluttede af bladenes skeder, som hos *Luzula* er sammenvoksede. Kendes fra græs- og halvgræs-familierne på at de har *fuldt udviklede blomster* omend disse er små med tørre, avnelignende blomsterblade. Vindbestøvning.

Blomsterstanden. Blomsterne er samlede i kvastlignende stande, som snart kan være åbne med enkeltvis siddende blomster snart mere sammentrængte med blomsterne i hovedformede stande, der atter kan være forenede i større stande.

NB! Gengivelser af blade og aks er fotokopier af herbariemateriale. 1/3 naturlig størrelse.

Beskrivelse af de afprøvede prydragræsser¹⁾

Achnatherum calamagrostis, se *Lasiagrostis calamagrostis*

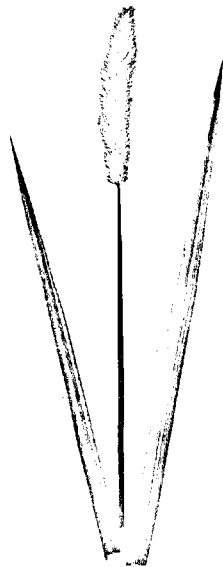
Achnatherum splendens, se *Lasiagrostis splendens*

Alopecurus pratensis L. 'Variegatus'

ENG-RÆVEHALE

Afprøvet som: lav, tueddannende
Planter på 1 m² parcel: 9
Plantehøjde uden aks: 50-60 cm
Plantehøjde med aks: 110 cm
Aksene: trinde, 7-9 cm lange, 1 cm
brede, grønne - siden gråbrune
Hører til: duskgræsserne

*) De latinske navne så vidt muligt efter Zander (1972) og Rich. Hansen (1978). De danske navne efter Lange (1959, 60 og 61). Danske navne i anførselstegn betyder, at navnet ikke med held har kunnet normaliseres.



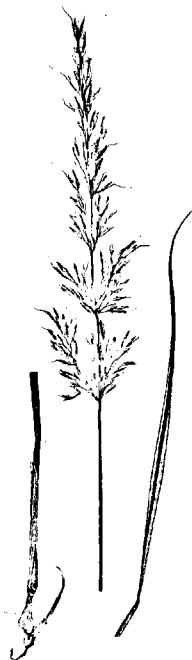
Alopecurus pratensis 'Variegatus'.

Forsøgets 9 planter fyldte 3.-4. år 150 × 160 cm. Planterne noget uens og lidt kedelige trods de gule striber langs bladrandene. Meget visne at se til om vinteren men er i løbet af april ganske overvokset af nyvæksten. Stråene vælter efter regn og blæst. Bør afklippes om det synes overkommeligt. Stor blomstring fra 1. juni til ind i juli. Omplantes hvert 3.-4. år. Ikke værdifuld hverken som lav græs eller til gruppeplantning.

Arrhenatherum elatius (L.) P. Beauv. ex J.S. et K. P. Presl. (*Avena elatior* L.) 'Variegatum'
DRAPHAVRE

Afprøvet som: gruppegræs
Planter på 1 m² parcel: 5
Plantehøjde uden aks: 40-60 cm
Plantehøjde med aks: 70-85 cm
Aksene: letbyggede, smalle, mellemburde
toppe, 15 cm lange
Hører til: topgræsserne

Ganske køn halvhøj gruppegræs, der danner løse tuer af moderat vækstkraft. Hver plante ca. 55 cm



Arrhenatherum elatius 'Variegatum'. Bemærk den knoldlignende rodstock.

bred det 4. år. Højden varierende efter årene. Planterne er ikke tørketålende, og det ellers pynkelige, hvidstribede, smalle løv bliver brunt og krøllet. Overvintringen er derimod sikker.

Umådelig stor blomstring fra sidst i juni, men aksene er helt tomme og uskønne i august. De er i mange etager, 5 cm brede forneden og 1 cm øverst. Småaksene ikke hængende som hos alm. havre. De er grønne meget længe. Ret lav dyrkningsværdi.

**Arundo donax* L.
KÆMPERØR

Afprøvet som: solitærgræs
Planter på 1 m² parcel: 3
Plantehøjde: 190-230 cm
Aksene: ikke set
Hører til: topgræsserne

Fra en kødet, fast, knoldlignende rodstock vokser der kraftige stængler – noget træagtige forneden.

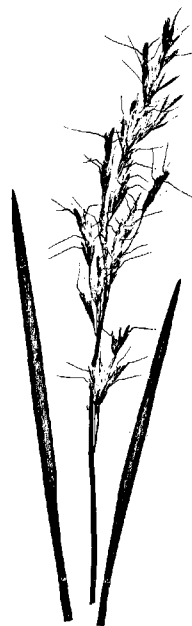
De modsatte blade er blåduggede og båndformede, 5 × 30 cm (større i hjemlandene: Sydeuropa, Middelhavslandene). Se billedet.

Yderst dekorative liebhaverplanter, der kræver lun plads og/eller beskyttelse med granris om vinteren og endelig ingen nedskæring før om foråret. Kræver vanding og tager sig bedst ud ved et vandparti. 3 planter var altfor meget på 1 m², 1 er nok. I både *Virum* og *Årslev* holdt planterne sig godt oprejst trods mere eller mindre udsatte pladser. Kun til fuld sol.

Avena candida, se *Helictotrichon sempervirens*

Avena sempervirens, se *Helictotrichon sempervirens*

Avenochloa planiculmis (Schrad.) Holub. (*Avena planiculmis* Schrad., *Avenastrum planiculme* (Schrad.) Jess., *Helictotrichon planiculme* (Schrad.) Opis.)



Avenochloa planiculmis.

Afprøvet som: gruppegræs
 Planter på 1 m² parcel: 5
 Plante højde uden aks: 60–90 cm
 Plante højde med aks: 115 cm
 Aksene: 20 cm, mørk brunlige, senere
 gråbrune. Avner med gennem-
 skinnelige hinder
 Hører til: topgræsserne

Indkøbt som *Arrhenatherum calamagrostis*. Meget vækstkraftig. 3. forsøgsår var den 1 m² store parcel blevet til 130 × 140 cm, og de enkelte planter ca. 70 cm brede. Overvintring sikker. Det visne vinterløv overvokses ganske godt. De mange strå er væsentlig koncentreret midt i planten. Aksene drær ca. 25. juni og er helt tomme 15/8. De er som ovenfor beskrevet. Det er en ganske køn gruppe- eller solitærgræs af over middel dyrkningsværdi.

**Briza media* L.

ALMINDELIG HJERTEGRÆS

Afprøvet som: gruppegræs
 Planter på 1 m² parcel: 5
 Plante højde uden aks: 50 cm
 Plante højde med aks: 100 cm
 Aksene: småaks hængende, hjerteformede
 på hårfine stilke
 Hører til: topgræsserne

Vildtvoksende i Danmark og med god grund meget yndet. Værdifuld i haven selvom den kan vælte i dårligt vejr. Den afgiver også et fint afskærmingsmateriale, der er særdeles egnet til tørring.

Selve bladtuen er der ikke meget ved, men vokser planterne godt, bliver bladfylde større og dermed antallet af strå. De tåler tørke men foretrækker fugtighed, og de vokser godt på kalkholdig bund. Stråene bærer en stor top af hængende, flade, hjerteformede småaks—først violette anløbne, siden grågrønne til lyst gråbrune. Skrider først i midten af juni, drær og er forbi i løbet af juli.

Skal aksene anvendes til tørring trækkes de, mens farven er bedst, bundtes og hænges med toppen nedad. God både til gruppe og alene. Fuldt hårdfør.

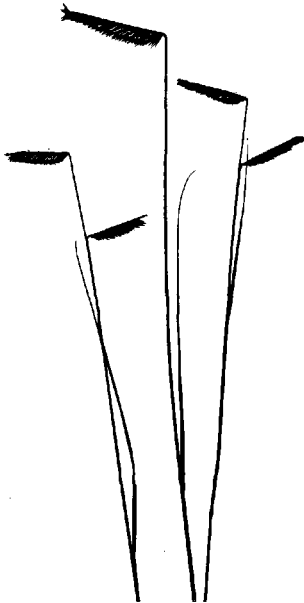


Briza media

**Bouteloua gracilis* (H.B.K.) Griffiths
(B. oligostachya (Nutt.) Torr.)
 MOSKITOGRÆS

Afprøvet som: gruppegræs
 Planter på 1 m² parcel: 5
 Plante højde uden aks: 35 cm
 Plante højde med aks: 50–70 cm
 Aksene: 4,5 cm lange med 1–2 pr. strå,
 purpurviolette
 Hører til: aksgræsserne

Bladtuen meget vissen og død at se på om vinteren og et stykke ind i maj, også selvom de græddækkes, hvilket er ubetinget nødvendigt. Men så bryder de med fine, lysgrønne blade 18–20 til 35 cm høje. I juli kommer de mange, fine strå med få blade og meget elegante aks (se gengivelsen side 218), der først er brunviolette, siden mere brune og allersidst gråbrune. De er så attraktive, at man må se på dem. De ligner ingen andre og beskrivelse er ikke nem at gøre begribelig.



Bouteloua gracilis.

Skal aksene anvendes til tørring må de trækkes i det brunviolettede stadium, hænges til tørre med toppen nedad, og man har et yndefuldt og meget holdbart materiale.

Bør plantes få sammen eller enkeltvis på solrig plads.

**Calamagrostis* × *acutifolia* (Schrad.)

Rchb. (*A. arundinacea* × *C. epigeios*)

'Karl Foerster'

Afprøvet som: solitærgræs
Planter på 1 m² parcel: 3
Plantehøjde uden aks: 90 cm
Plantehøjde med aks: 150–175 cm
Aksene: 25 cm lange, først smalle, fløjlsagtige, lillapurpur, siden fyldigere og ejendommelig gyldne
Hører til: topgræsserne



Calamagrostis × *acutifolia* 'Karl Foerster'.

Købt i tysk planteskole som *Calamagrostis epigeios* 'Hortorum'. Karl Foerster har krydset Bjerg-Rørhvene med Skov-Rørhvene (begge vildtvoksende i Danmark) og har fået en særdeles attraktiv solitærplante som resultat. Målene som ovenstående, bredden på dette stadium 50 cm. Bladene følger med op ad stråene. Disse findes i et meget stort antal. Når de har dræet først i juli bliver toppene – som oven nævnt – først purpur og sidst strågule. Det er en af de græsser, der er værd at se på over en lang sæson: først aksene, så efterårsfarvet løv og så aksene igen både i deres vinterbrunhed og med rimfrost.

I forsøget var der 3 planter sammen i en gruppe, men en enkelt plante må foretrækkes. Tåler tørke selvom der er en grænse. Fuldt hårdfør.

Carex hører til halvgræsserne (*Cyperaceae*). Deres blomster sidder i aks eller akslignende stande. Se øvrige beskrivelse side 214 og 215.

Carex buchananii døde i indsamlingsårene 1966–72.

Carex comans Bergr.

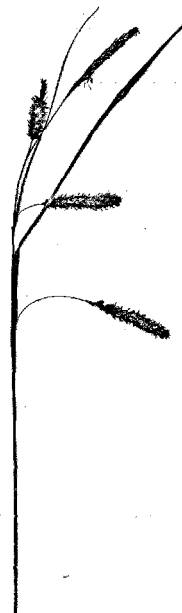
Afprøvet som: lav, tuedannende
Planter på 1 m² parcel: 9
Plantehøjde uden aks: 20 (45) cm
Plantehøjde med aks: ses ikke over løvet
Aksene: se nedenfor

Tyskerne kalder denne mærkelige star for Federbuschegge og forklarer, at den ligner de fjerbuske der sad i toppen af riddernes hjelme. Det er en ikke helt dårlig beskrivelse. Planten fremtræder som en brun dusk af halvmillimeter brede blade, der krøller så meget i enderne, at de nok ser ud som 20 cm, men rullet ud måler 45 cm.

Aksene er der tidligt forår og ses knap over løvet, man skal da i hvert fald bøje sig dybt over dem og vide, hvad man skal se efter. En knæbøjning først i marts er ulejlighed værd. På fine strå sidder få, 2 cm store, helt chokoladebrune aks – samme farve som hele planten ivo. De er pyn- tet med varmgule pollen. Lægger sig henad jorden mod modning og kaster frøene.

I forsøgene blev de oprindelige 9 planter øget betydeligt i årenes løb ved selvsåning.

Kun til plantning i naturhaver.



Carex flacca.

ikke begrebet: lav og tuedannende, men er heller ikke egnet som gruppeplante. Derfor kun med forbehold at anbefale til naturhaver eller andre steder, hvor det triste, visne vinterudseende ikke generer nævneværdigt.

Carex flacca Schreb. (*C. glauca* Murr.)

BLÅGRØN STAR

Afprøvet som: lav, tuedannende
Planter på 1 m² parcel: 9
Plantehøjde uden aks: 45 cm
Plantehøjde med aks: 60–70 cm
Aksene: 2 hanaks, 3 brune, valseformede
hunaks, stilkede, hængende

Hele planten blågrøn. De smalle, overhængende blade danner en ± uordenlig tue, der let bliver brunvissen, om planterne ikke får fugtighed og kalk nok, og det gjorde de ikke i forsøgene.

Stråene er spinkle, og der sidder et smalt støt- teblad ved grunden af hvert stilket aks. Der er aks fra maj.

Breder sig ved udløbere, og den 1 m² store parcel var 3. år vokset til 160 × 155 cm. Dækker

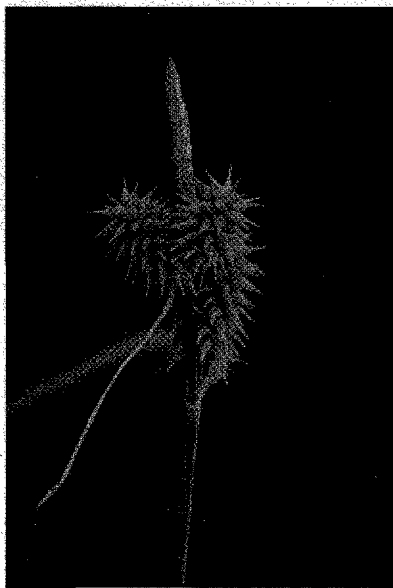
Carex flava L.

GUL STAR

Afprøvet som: lav, tuedannende
Planter på 1 m² parcel: 9
Plantehøjde uden aks: 30–35 cm
(rettet ud: 50 cm)
Plantehøjde med aks: 50 cm
Aksene: 1 rustfarvet hanaks over 3–4
rundagtige hunaks

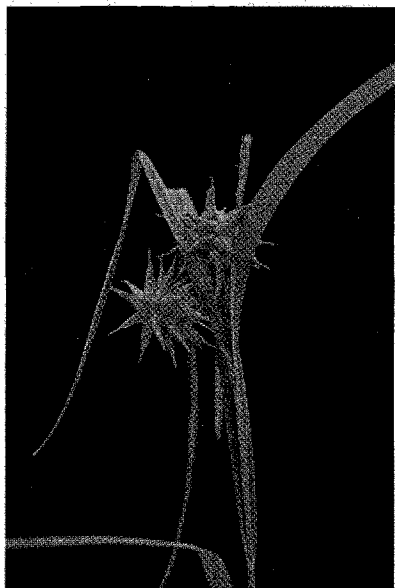
Løvtuen er friskgrøn til gulgrøn med cm-brede blade mere eller mindre overhængende og som regel med et meget stort antal aks i maj–juni, mere og mere gulgrønne jo nærmere modning de kommer. Der kan være så mange, at det går ud over elegancen.

Det er en star der er absolut værdifuld at dyrke,



Carex flava.

om lokaliteten er til det. Dens naturlige område er moser og skovenge. (Rostrup/Jørgensen 1961), men selv i forsøgenes åbne, tørre marker, var parcellerne helt tæt fyldt med planter 2. og 3. år.



Carex grayi.

**Carex grayi* Carey

Afprøvet som: gruppegræs
 Planter på 1 m² parcel: 5
 Plante højde uden aks: 60-65 cm
 Plante højde med aks: 70 cm
 Aksene: se nedenfor

Tyskerne kalder denne star for Morgenstjerne-star. Den har intet dansk navn, men skal man karakterisere aksene, er der kun én sammenligning der du'r: vægterstjerne eller morgenstjerne p. gr. af de hornlignende frugtstande. Se billedet.

Løvet er friskgrønt til gulgrønt, cm-bredt, overhængende, riflet. Får let i tørre perioder brune spidser. I forsøgene var planterne uden ret meget læ, og det behøver både løvet og de tunge aks.

De er i fuld blomst fra begyndelsen til midten af juni. Frugtstandene først lysgrønne senere gulgrønne og sidst gråbrune. Til afskæring og tørring skal de skæres i det friskgrønne stadium.

Anvendes bedst enkeltvis.

Carex montana L.

BAKKE-STAR

Afprøvet som: lav, tueddannende
 Planter på 1 m² parcel: 9
 Plante højde uden aks: 30 cm
 Plante højde med aks: det samme
 Aksene: 1 hanaks + 2-3 rødbrune 0,5 cm store hunaks

I forsøget blev planterne godt 30 cm høje og – i modsætning til de vildvoksende Bakke-Star – nåede aksene ikke over bladhøjden. Tuerne er tætte, bladene knap 0,5 cm brede, grønne, men får ofte visne spidser. Aksene blomstrer i april-maj, hvorefter de lægger sig hen ad jorden. Ca. 25 juni er de helt afblomstrede. De 9 planter på den oprindelig 1 m² store parcel målte 3. år 115 × 120 cm. Overvintrer alle, men ligner under overvintringen nogle sjuskede, brune høstakke. Kun til naturhaver.

Carex morrowii Boott. (*C. japonica* hort. non Thunb.) 'Variegata'
JAPANSK STAR

Afprøvet som: gruppegræs
Planter på 1 m² parcel: 5
Plantehøjde uden aks: 30 cm
Plantehøjde med aks: 30-35 cm
Aksene: se nedenfor

Fra begyndelsen en køn, friskgrøn tue af 1-1,5 cm brede blade med creme-hvide kanter, efterhånden, bl.a. 3. år, 85 cm brede planter, og parcellen øget til 150 × 140 cm. På egnet plads en hurtigt jorddækkende plante.

Aksene sidder enten i højde med bladene eller lidt nede imellem dem. De er ellers værd at iagttage med et stort rødgyldent hanaks i spidsen og med 1,5 cm afstand 3-5 hunaks, 1,5-3,0 cm lange. Der er støtteblad ved hvert udspring. Blomstrer fra juni, helt færdig i juli, men blivende i tør tilstand hele vinteren.

Planterne særdeles visne om vinteren, men overlever altid. Nogen rigtig gruppegræs er den ikke, hører snarere til kategorien: lav, tuedanende. Som enkeltplante må den regnes for en fin ting.

Carex muskingumensis Schweinf.
»PALMEBLAD-STAR«

Afprøvet som: gruppegræs
Planter på 1 m² parcel: 5
Plantehøjde uden aks: 80 cm
Plantehøjde med aks: 85-90 cm
Aksene: småaksene 1,5 × 0,4 cm, 8-10, tæt samlede i yderste 7 cm af strået

Indsendt som *Carex cyperoides* L., Fladaket-Star, men sammenlignet med en plante i Botanisk Have, København, må det være *C. muskingumensis*. Kan findes både hos Zander (1972) og Hansen (1978) men uden beskrivelse.

Væksten noget stiv, opret. Bladene brede, lyst

til friskgrønne uden at være samlede i egentlige tuer. Plantebredden er 2. år 50 cm. Aksene, der sidder temmelig lavt over bladene, er skredet igennem først i juni og er færdig med at dræ sidst i måneden. Brune og tørre sidst i august. De når på intet tidspunkt at være egentlig pyntelige. Bedst til halvskygge.

**Carex pendula* Huds. (*C. maxima* Scop.)
KÆMPE-STAR

Afprøvet som: gruppegræs
Planter på 1 m² parcel: 5
Plantehøjde uden aks: 90 cm
Plantehøjde med aks: 150 cm
Aksene: 8-10 cm lange, trinde, 0,6 cm i diam., hængende på tynde stilke

Det er ikke nogen gruppegræs - flere planter sammen virker klodset, de kommer langt bedre til deres ret ved at plantes alene. I løbet af 2 år var parcellen vokset til 250 × 200 cm og så hængte aksene endda udenfor!

Bladene er friskgrønne, overhængende, 2-2,5 cm brede - smallere for de der sidder ud ad strået. Lidt stærkt sagt: tuen er igrunden en sivbunke at se til. Men - når aksene er skredet igennem - er oplevelsen helt anderledes både overvældende og elegant. Ud ad stråene hænger på de sidste godt 35 cm, de lange, trinde hunaks - først grønne, siden over i det brunlige og tyndere end ovenstå-



Carex pendula.

ende diametermål – nærmest som små ender sejl-garn. I spidsen sidder 12–13 cm lange hanaks. Stråenes antal er meget stort, og de står ikke oprejst, hænger langt ud og kan vælte, hvor der ikke er læ nok.

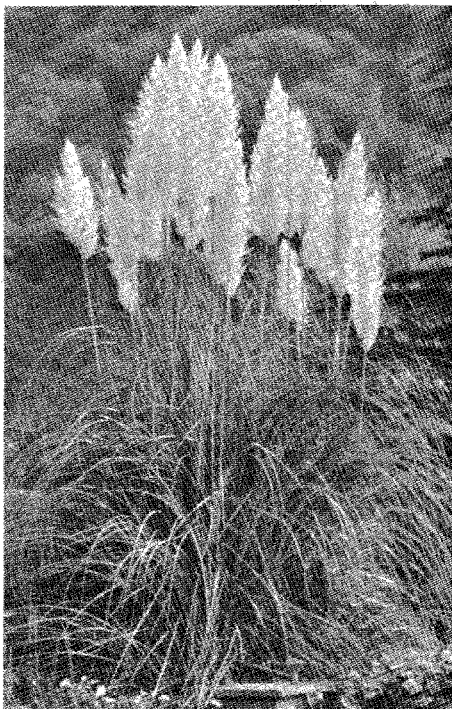
Både til sol og halvskygge. Fuldt hårdfør.

**Cortaderia selloana* (Schult. et Schult.f.)
Aschers. et Graebn.), (*Gynerium argenteum*
Nees.)

PAMPASGRÆS

Afprøvet som: solitærgræs
Planter på 1 m² parcel: 3
Plantehøjde uden aks: 100 cm
Plantehøjde med aks: 200 cm
Blomsterstandene: 40–60 cm lange, tætte,
sølvhvide toppe
Hører til: topgræsserne

Pottekultiverede planter udplantedes begge for-



Cortaderia selloana.

søgssteder, og vinterdækning ved sammenbinding af bladene og udvendig beklædt med gran + ophypning med jord rundt om nederste del er praktiseret. Først det 2. år var der god tilvækst, men kun få blomsterstande. 3. og 4. år var planterne gns. 80 cm brede.

De grågrønne blade er 0,8–1,0 cm brede og noget overhængende. Fra midten til sidst i september skrider de store stande igennem for i oktober-november at være i skønneste, sølvhvide dragt. Hvis vejret ikke er for vådt og blæsende, kan de holde sig smukke indtil jul. I afskåret stand er de meget eftertragtede, de er også særdeles dekorative.

3 planter på 1 m² var altfor meget. Det er en udpræget solitærplante og bedst på vindbeskyttet plads. Vand må ikke mangle. Det må være vores flotteste solitærgræs.

Deschampsia caespitosa (L.) P. Beauv.

(*Aira caespitosa* L.)

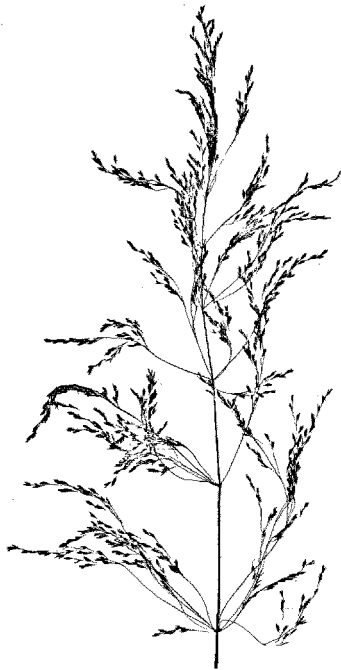
MOSEBUNKE

Afprøvet som: gruppegæs
Planter på 1 m² parcel: 5
Plantehøjde uden aks: 60 cm
Plantehøjde med aks: 115–125 cm
Aksene: 35 cm (55 også målt), åbne,
udbrede, purpurviolette, siden brune
m. sølvglans
Hører til: topgræsserne

Bladtuerne 2. år 70 cm brede, tætte. Bladene smalle, flade med dyb fure og noget ru, mørkgrønne let overhængende. Overvældende stor blomstring fra juni, på højdepunktet først i juli. De mange aks i ovenfor beskrevne farver røres let af vinden og de utallige småaks på de lange, tynde stilke er i ustandselig bevægelse i en eneste flimren.

Står til langt hen på vinteren i sin grå-brunvisne farve og ser dejlig ud. 5 planter på 1 m² er for mange, de bør plantes – og nydes – enkeltvis. Fugtighed giver den bedste vækst.

D. c. 'Tardiflora' har en tættere vækst og lidt bredere blomsterstande samt er lysere grøn.



Deschampsia caespitosa.

rindelige planter på parcellen dækkede 3. år et område på 2 × 4 m.

Hvor der er plads og smag for sådan en plante, bør den prøves. Det blågrå løv, bredt og stift, er både smukt og robust.

Festuca amethystina L.
REGNBUE-SVINGEL

Afprøvet som: lav, tueddannende
Planter på 1 m² parcel: 9
Plantehøjde uden aks: 30 cm
Plantehøjde med aks: 55 cm
Aksene: tynde, 4–5 cm, med 1 cm småaks,
bleggrønne, siden drapfarvede
Hører til: topgræsserne

Det er en blåliggrøn »bjørnegræs« med 30 cm lange, trådformede blade uden større stivhed og i en ret løs tue. Planterne var 2. år 35 cm brede, 4. år var parcellen vokset til 120 × 120 cm. Med det blåliggrønne er det nu så som så. Farvebestemt efter RHS er de helt nøjagtigt 147 A, og stråene (uden aksene) 147 B = Green Yellow, men det er nær ved og for et enkelt blad. Helhedsvirkningen er i blågrøn retning.

**Elymus arenarius* L. (*Leymus arenarius* (L.)

Hoechst

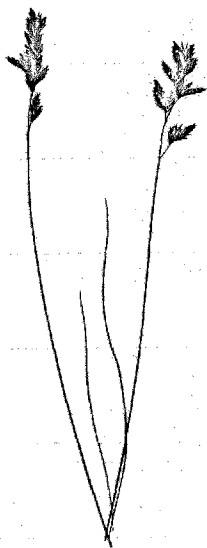
MAREHALM

Afprøvet som: gruppegræs
Planter på 1 m² parcel: 5
Plantehøjde uden aks: 100 cm
Plantehøjde med aks: 120 cm
Aksene: 25–30 cm lange, smalle, tætte
med korte stakke, blågrønne
siden gule
Hører til: aksgræsserne

Marehalm er ikke nogen almindelig haveplante. Den tænker man kun på i forbindelse med klitter, hvor den sammen med Højhelme (*Ammophila arenaria*) er en af de vigtigste planter til at dæmpe sandflugt p. gr. af deres krybende, underjordiske stængler. Men både i *Virum* og *Årslev* er der bestemt ikke flyvesand men lermuld, og Marehalm udviklede sig alligevel pragtfuldt. De 5 op-



Elymus arenarius.



Festuca amethystina.

Stråene er i \pm stort antal alt efter årene, færrest i de tørre somre. De er altfor høje og dertil let overhængende. Man ønsker egentlig kun at klippe dem bort, hvis det da ellers var overkommeligt. Selve aksene er fine nok – 4–5 cm høje med fra 8 til 12 hvælvede småaks. Overvintringen ikke smuk, men sikker.

Festuca amethystina L. 'Aprilgrün'
»REGNBUE-SVINGEL«

Afprøvet som: lav, tueddannende
Planter på 1 m² parcel: 9
Plantehøjde uden aks: 40 cm
Plantehøjde med aks: 75 cm
Aksene: 8–9 cm med 7–8 blågrønne småaks – senere stråfarvede
Hører til: topgræsserne

Denne cultivar er indsendt som *F. ovina* 'Aprilgrün' af dansk planteskole. Under dette navn kan den også findes i flere hollandske og tyske kataloger. H. Hagemann, der har bragt den i handelen, går også ind for dette navn, men da vi oftest følger den Internationale Staude Unions nomenklatur (Hansen, 1978), går vi ind for *F. amethystina*,

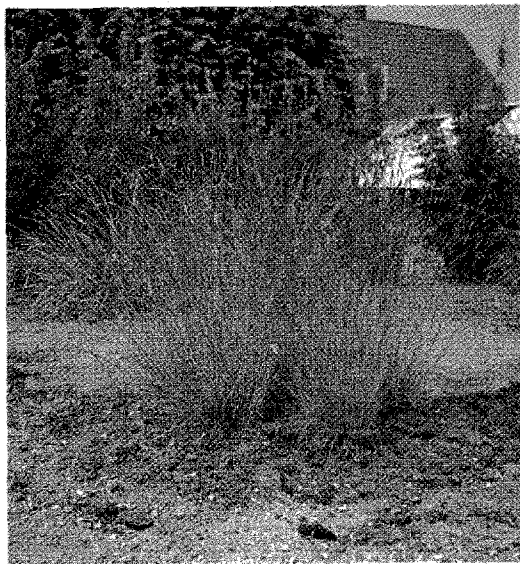
selvom Zander (1972) ikke har nogen *Festuca* af dette navn. Den morfologiske forskel – eller eventuelle forskel – må skønsvis gå på, at *F. ovina* er stift oprette i såvel blade som strå, hvor *F. amethystina* – også 'Aprilgrün' – er overhængende, og for den sidstes vedkommende endda særlig udpræget blød i væksten.

'Aprilgrün's bladfarve er attraktiv i al sin blågrønhed, men tuen er for høj og for løs, og de utallige strå vælter hid og did uanset godt eller dårligt vejr.

Festuca glauca Lam. (*F. cinerea* Vill.
ssp. *cinerea*)
BLÅSVINGEL

Afprøvet som: lav, tueddannende
Planter på 1 m² parcel: 9
Plantehøjde uden aks: 30 cm
Plantehøjde med aks: 40–45 cm
Aksene: 6–7 cm, småaksene 5–6 cm, slanke,
først blågrønne, siden brungrå
Hører til: topgræsserne

F. glauca har en tæt og fast tue af god, gråblå farve – helt korrekt farvebestemmelse efter RHS



Festuca amethystina 'Aprilgrün'



Festuca glauca.

er 137 B, Green Group, men dækket af et gråhvidt vokslag. Det giver tilsammen den gråblå farve. Bladene er mm brede, kantede – ikke cylindriske. Tuerne målte 2.–3. år 45 cm i diameter. Der er gerne en meget stor blomstring (drær 4/6–1/7).

Denne store akسدannelse er udmærket, hvis man kun har en enkelt plante, men er *F. glauca* plantet som bunddække i større flader, er det ikke nogen fordel. Afklipning eller trækning af stråene er næsten umulig. I tørre år er der meget vissent i tuerne og overvintringen er heller ikke helt smuk.

Festuca mairei St. Yves

Afprøvet som: lav, tuedannende
 Planter på 1 m² parcel: 9
 Plante højden uden aks: 80 cm
 Plante højden med aks: 130–140 cm (185 cm)
 Aksene: over 20 cm lange, slanke.
 Småaks 1 cm
 Hører til: topgræsserne

Denne *Festuca* er alt for bred og høj til at kunne

regnes til de lave, tuedannende. Skal den overhovedet anvendes i en have, må det være en enkelt plante og på en plads med godt læ, ellers vil den – som i forsøgene – se ud som en håbløs rodebunke. De lange strå med store – i øvrigt kønne aks – vælter hulter til bulter. De drær enormt i godt 14 dage fra ca. 25/6, ikke god for mennesker, der er allergiske for græs pollen at være i nærheden af.

**Festuca ovina* L. 'Harz' FÅRE-SVINGEL

Afprøvet som: lav, tuedannende
 Planter på 1 m² parcel: 9
 Plante højde uden aks: 30 cm
 Plante højde med aks: 60 cm
 Aksene: 5–6 cm, stift oprette toppe
 med smukke, smalle småaks
 Hører til: topgræsserne

Det danske navn går på *F. ovina* ikke specielt på cultivaren 'Harz'. Karakteristisk for Fåre-Svin-



Festuca mairei.



Festuca ovina 'Harz'.

gel er de trådformede, sammenlagte blade i tætte tuer. Stråene er firkantede foroven. (*Ros-trup*|Jørgensen, 1961).

'Harz' er af god »blå« farve, de enkelte blade er farvebestemt efter RHS til 147 A en mørk Yellow-Green farve med voksovertræk; det er det sidste, der får den til at illudere blå.

Planterne var 2. år 35 cm brede; 4.–5. år, hvor de trængte til omplantning, målte den fra begyndelsen 1 m² store parcel 130 × 120 cm, men hver enkelt plantes omrids sås stadig skarpt. Den bliver anbefalet for den særlig intense blå farves skyld.

Festuca punctoria Sm. (*F. acerosa* K. Koch)

Afprøvet som: lav, tuedannende
Planter på 1 m² parcel: 9
Plantehøjde uden aks: 17 cm
Plantehøjde med aks: 25 cm
Aksene: 4–4,5 cm, småaks 6 mm, slanke,
gråbrune tilsidst
Hører til: topgræsserne

Det tyske navn er Stachelschwengel, og det hen-

tyder til hele plantens umådelige stivhed. Bladene er som torne eller pigtråd, og det er også karakteristisk for denne *Festuca*, der er lav og bred og stiv og med runde til fladrunde tuer – forøvrigt pragtfuld både af form og farve. Bestemt efter RHS er den 137 C og med vokslag – omtrent som hos *Dianthus plumarius*. Det må anses for en fordel, at den kun har få aks, velfordelt over hele tuen og ikke blot samlet oveni. Den går lidt sent igang om foråret og har først sin fulde vækst og farve i maj. Tørkeperioder må afhjælpes med vanding, ellers visner den simpelthen. 4. år var parcellen vokset til 115 × 125 cm.

Festuca scoparia Kerner et Hack.

(*F. crinum-ursi* Hort. non Ram.)

BJØRNEGRÆS

Afprøvet som: lav, tuedannende
Planter på 1 m² parcel: 9
Plantehøjde uden aks: 20 cm
Plantehøjde med aks: 65 cm
Aksene: 5–6 cm, lette, lyse, smalle
og flimrende
Hører til: topgræsserne

Det er den eneste *Festuca*, der har ret til at blive kaldt Bjørnegræs, de øvrige alle noget med Svingel. Den har meget velformede, halvkugleformede tuer med trådfine blade. Farven efter RHS bestemt til 144 A som er Yellow-Green eller slet og ret græsgrøn.

Allerede 2. år var hver plante 45 cm bred, og 3. år målte parcellen 150 × 160 cm. 4. år burde de have været omplantet, eftersom de sædvanligvis dør væk midt i feltet såvel som midt i planterne.

Der er altid en stor blomstring af meget spinkle først lysgrønne aks siden gråbrune. Det er for så vidt både smukt og elegant med disse flimrende aks over de saftiggrønne tuer, men aksene er for høje og kan ødelægge pudernes fine form aldeles. Burde afklippes, om det var overkommeligt. Fin som bunddækkeplante men også enkeltvis og kan faktisk bruges allevegne, men skal omplantes hvert 3.–4. år.

NB! En type fra Hannover Berggarten, der skulle være lavere og blomstre mindre blev udplantet i Virum i 1971. Var de første år 15 cm høje og af meget fin kuppelform, men stråene blev 70 cm høje, og så væltede planterne. Endte i øvrigt med at være ganske som almindelig *F. scoparia* og fyldte 4. år et felt på 165 × 160 cm.

Festuca tenuifolia Sibth. (*F. capillata* Lam.)

Afprøvet som: lav, tueddannende
 Planter på 1 m² parcel: 9
 Planteøjde uden aks: 20–30 cm
 Planteøjde med aks: 50–55 cm
 Aksene: op til 10 cm, meget lette med
 2 mm brede og 8 mm lange småaks
 Hører til: topgræsserne

Leveret som *F. ovina* 'Tenuifolia' fra dansk planteskole. Den omtales hverken hos Jellito/Schacht (1963) eller hos Krüssmann (1970), der



Festuca tenuifolia.

heller ikke omtaler *F. capillata*. Men såvel Zander (1972) som Rich. Hansen (1978) har *F. tenuifolia* som artsnavn.

Det er en meget finbladet art med bladene som nåle og af farve RHS 146 B og A, Yellow-Green, det gulgrønne er nu ikke udpræget, det er mere korrekt at kalde den lysegrøn. De blomstrer middestort med spinkle først rødviolette aks (drør først i juli) senere lysere grønne.

Højden på både selve tuen og stråene er meget varierende fra år til år. De blev aldrig bredere end 25 cm, og de år, hvor stråene var længst, kunne de ikke stå oprejst, hvilket gav de ellers sirlige planter et sjusket udseende.

Festuca valesiaca Schleich. ex Gaud.
 'Glaucantha'
 »DVÆRG-BLÅSVINGEL«

Afprøvet som: lav, tueddannende
 Planter på 1 m² parcel: 9
 Planteøjde uden aks: 35 cm
 Planteøjde med aks: 55–65 cm
 Aksene: 8 cm lange, smalle i beg.
 rødviolette
 Hører til: topgræsserne

Købt i tysk planteskole under dette navn, Rich. Hansen (1978) anfører som synonym *F. ovina* L. var. *valesiaca* (Gaud.) Link 'Glaucantha'. Det tyske navn er Zwergblauschwingel og særdeles betegnende.

Den har blå 2 mm brede blade, trekantede. Ydersiden er RHS 147 A, og indersiden har gråhvidt vokslag, der giver det blå skær. Overvintrer sikkert og kønt og blomstrer meget moderat – i den sidste tørre sommer slet ikke. Først 5.–6. år var parcellen 110 × 125 cm. Egned både enkeltvis og som moderatvoksende bunddækkeplante.

NB! Det var en cultivar af *F. valesiaca* nemlig 'Palatinata' (siges at være et udvalgt materiale af 'Glaucantha'), der i en senere undersøgelse, der udelukkende gik ud på at finde den bedste »blå« *Festuca*, blev kåret som den bedste og nu er under opformering i dansk planteskole.

Glyceria maxima (Hart.) Holmb. (*Poa aquatica* L., *G. aquatica* (L.) Wahlenb. non J. S. et K. B. Presl., *G. spectabilis* Mert. et W. D. J. Koch) 'Variegata'

HØJ SØDGRÆS

Afprøvet som: fejlagtigt – lav, tuedannende
Planter på 1 m² parcel: 9 – skulle være højst 5
Plantehøjde uden aks: 80–110 cm
Plantehøjde med aks: 150 cm
Aksene: 25–28 cm, 2,2 cm brede – senere
mere åbne rødlig anløbne sidst
stråfarvede
Hører til: topgræsserne

Rostrup/Jørgensen skriver (1961), at Høj Sødgræs er en af vore anseligste græsarter, 1,2 m høj med ranke strå og brede blade med fremspringende køl, der fortsætter på skeden. Toppen stor, rigt-blomstrende, udbredt, med aflange, spraglede småaks og røde støvknapper.

Denne beskrivelse passer også på 'Variegata' bortset fra, at de 2 cm brede blade er gulstribede – næsten hvidstribede.

Trods den ret tørre vokseplads begge forsøgssteder en enorm tilvækst: 3. år var de 9 planter på den oprindelige m² blevet til et felt på 3 × 3 m. De breder sig ved udløbere.

Hvor pladsforholdene er til det er det en dejlig græs, men man skal tænke på både naboplanter og nabomennesker, som i begge tilfælde kan føle sig generede af den evt. invasion.

**Helictotrichon sempervirens* (Vill.)

Pilg. (*Avena sempervirens* Vill.,
Avena candida hort.)

»BLÅSTRÅET-HAVRE«

Afprøvet som: gruppegræs
Planter på 1 m² parcel: 5
Plantehøjde uden aks: 65 cm
Plantehøjde med aks: 150 cm
Aksene: 15 cm lange m. mange-blomstrede
12 mm småaks med stak
Hører til: topgræsserne

Indsendt som 2 arter: *Avena sempervirens* og *Avena candida*. Med den nye nomenklatur regnes begge for *Helictotrichon sempervirens*. Leveret fra både svensk og tysk planteskole.

Denne græs havde 2. år 65–70 cm brede tuer af blågrønne, sammenrullede, smalle blade. Tuerne af meget regelmæssig og fin hvælvet form, hvorfor den er god at se på også uden de mange, høje, elegante strå med de letbyggede havreaks. Først lyst grågrønne senere – når de er tomme – af en lys stråfarve med silkeglans og rødbrune stakke.

Må stå enkeltvis på beskyttet plads for at stråene ikke skal vælte mere ud til siderne, end de gerne gør i forvejen. En enkelt plante optager megen plads, og i en gruppeplantning går det ud over særpræget. Virker som en kæmpebjørnegræs. Overvintrer under alle omstændigheder og gør det smukt.

Den ene planteskoles levering var en smule mere overhængende, og er sandsynligvis *H. sempervirens* 'Pendula'.



Helictotrichon sempervirens.

Holcus mollis L. 'Variegata'
KRYBENDE HESTEGRÆS

Afprøvet som: lav, tuedannende
Planter på 1 m² parcel: 9
Plantehøjde uden aks: 40 cm
Plantehøjde med aks: 60 cm
Aksene: 8–9 cm lange, 4–5 cm brede toppe
gulhvide m. kort, bøjet stak
Hører til: topgræsserne

Fra engelsk planteskole. I begyndelsen, da de 9 planter kunne betragtes hver for sig, var de ganske nydelige med de hvidstribede, smalle blade og de umådelig mange, lyse aks, men 3. år, da parcellen var løbet over alle bredder til 165 × 190 cm, var det et trist skue med ujævn plantehøjde, ringe vækst og efter regn en våd, klistret flade.

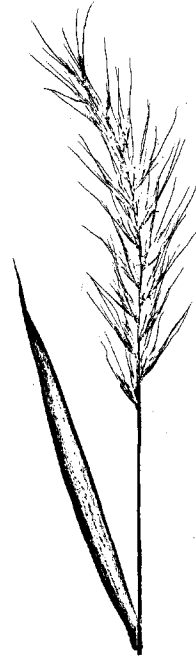
Planterne kommer sent igang om foråret og er færdige i september. Ikke til haver, knap nok til naturgrunde.

Hystrix patula Moench.
(*Asperella hystrix* Willd.)
»FLASKERENSER-GRÆS«

Afprøvet som: gruppegræs
Planter på 1 m² parcel: 5
Plantehøjde uden aks: 50 cm
Plantehøjde med aks: 90 cm
Aksene: 15 cm lange, knap 6 brede,
flade med 3 og 3 småaks med
lange stakke
Hører til: aksgræsserne

Det danske navn er ikke indarbejdet men frit oversat fra tysk, og trods det, at akset er nok så spinkelt som en flaskerenser, giver det en ganske god besked om den ejendommelige opbygning (se billedet).

Før blomstringen ikke særlig bemærkelsesværdig, med friskgrønne 1–1,5 cm brede blade, der temmelig ofte er rødbrunt anløbne. Men når aksene er skredet igennem midt i juli, ligner den ingen anden prydgæs, og de forannævnte aks er særprægede og spændende, hvorfor gruppen eller bed-



Hystrix patula.

re en enkelt plante – bør placeres, så de daglig kan iagttages. De breder sig ved selvsåning, og i forsøget var det slut med det fine udseende, da de oprindeligt 5 planter havde suppleret sig til et 110 × 140 cm rodet felt.

Det er en liebhaverplante.

**Koeleria glauca* D. C. (*Poa glauca*
Schkuhr, non Vahl.)
KLIT-BUNKE evt. »KAMBUNKE«

Afprøvet som: lav, tuedannende
Planter på 1 m² parcel: 9
Plantehøjde uden aks: 15–25 cm
Plantehøjde med aks: 60 cm
Aksene: 8–9 cm toppe først tætte
»pølser«, siden mere åbne som
hos *Festuca*
Hører til: topgræsserne

Koeleria glauca danner faste tuer af blåduggede ca. 2 cm brede blade og har aksene samlede gan-



Lasiagrostis calamagrostis.

ske tæt og lodret stillede midt i planterne, men det virker ikke særlig kompakt, og stråene skæmmer ikke selv efter afblomstringen. Aksene helt lysgrønne først, senere bliver farven brundrap.

De ligner i mange retninger de blå *Festuca*, men – som nævnt – bladene er bredere, og planterne bevarer formen. I forsøgene indeholdt den m² store parcel endnu 4. år helt tydeligt 9 afgrænsede planter à højst 30 cm bredde.

Køn enkeltvis og mange sammen efter behov.

Lasiagrostis calamagrostis (L.) Link. (*Stipa calamagrostis* (L.) Wahlenb., *Lasiagrostis splendens* (Trin.) Kunth., *Stipa splendens* Trin.) = *Achnatherum calamagrostis* (L.) P. Beauv.

Afprøvet som: gruppegræs
 Planter på 1 m² parcel: 5
 Plante højde uden aks: 50–65 cm
 Plante højde med aks: 70–75–80 cm
 Aksene: 10–15 cm lange, rigt forgrenede, lette toppe. Stakkene lange
 Hører til: topgræsserne

Indsendt som *Lasiagrostis splendens* fra en dansk planteskole og som *Stipa splendens* fra en anden og endelig fået 1 plante foræret som *Achnatherum* fra Schweiz med *Lasiagrostis* i parentes.

Det var i begge forsøg meget elegante planter, som blot ikke burde have været plantet i grupper men langt bedre solitært. Løvet smalt, grønt og følgende med helt op til aksene. Den er værd at se på hele året rundt og problemløs – undtagen altså det med navngivningen.

Luzula hører til sivfamilien (*Juncaceae*) hvis blomster er samlede i kvaste. Se i øvrigt beskrivelsen side 215.

Luzula maxima, se *Luzula sylvatica*

Luzula nivea (L.) DC.

»GRÆSLILJE«

Afprøvet som: lav, tuedannende
 Planter på 1 m² parcel: 9
 Plante højde før blomstringen: 40 cm
 Plante højde under blomstringen: 40–60 cm
 Blomsterstandene: sølvhvide kvaste, 6 × 6 cm

Tuer af stedsegrønne, smalle, spidse blade, der er lådne af hvide silkehår i randen. Blomsterstandene på 40–60 cm høje stængler og meget smukke i fuld blomst omkring 1. juni – senere bliver de sølvhvide kvaste sortebrune. Der er ca. 15 stængler pr. 35 cm bred plante (3–4 årig). Stænglerne må så gerne fjernes, om det er overkommeligt – selvfølgelig ikke i naturområder. Som enkeltplante er den meget nydelig. Burde regnes for enten gruppe- eller solitærplante i almindelige haver.



Luzula nivea.



Luzula sylvatica.

Luzula sylvatica (Huds.) Gaud.

STOR FRYTLE

Afprøvet som: lav, tuedannende
 Planter på 1 m² parcel: 9
 Planteøjde før blomstringen: 40 cm
 Planteøjde under blomstringen: 90 cm
 Blomsterstandene: blomsterne samlede i små nøgler igen
 samlede i mange, små kvaste

Indsendt som *L. maxima* Lam. et DC. og som *L. sylvatica* (Huds.) Gaud. (*L. maxima* (Rch.) Lam. & DC.). Men ifølge Zander (1972) og Hansen (1978) drejer det sig om *Luzula sylvatica*. Bladene er godt 2 cm brede, flade, friskgrønne. De er samlede i tuer. Blomsterstænglerne er hos den dyrkede form højere end hos den vilde – helt op til 90–100 cm – og blomsterne er samlede i små nøgler, der atter er samlede i en flerdobbeltsammen-sat kvast. (Jørgensen/Rostrup, 1961).

Forsøgsplanterne havde blomsterstande på 17 × 15 cm, brunrøde sidst i maj til ind i juni. I juli er de – især efter en regnperiode – ikke pyntelige længere. Under gode voksevilkår vil der, som f.eks. i forsøgenes 2. år være planter på 40–50 cm bredde. 3. år var parcellen 170 × 165 cm. Egnede til naturhaver og andre naturplantninger. Bedst i nogen skygge.

Luzula sylvatica Huds. (Gaud.) 'Marginata'

STOR FRYTLE

Afprøvet som: lav, tuedannende
 Planter på 1 m² parcel: 9
 Planteøjde før blomstringen: 40 cm
 Planteøjde under blomstringen: 90 cm
 Blomsterstandene: blomsterne samlede i små nøgler igen
 samlede i mange, små kvaste

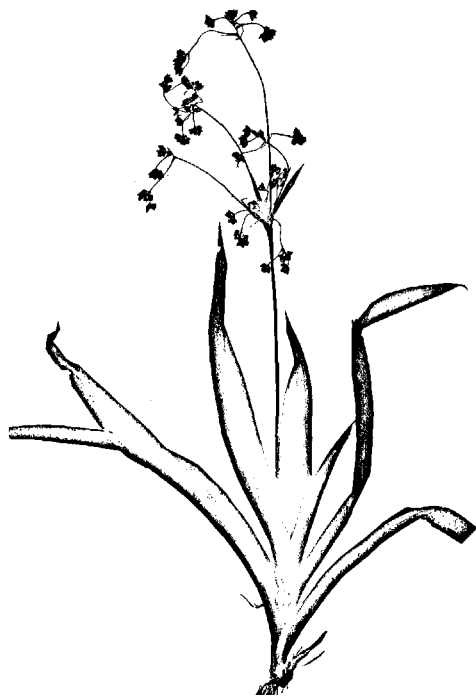
Planterne ligner små Agaver med mellemgrønne tuer af 1,5 cm brede blade med ganske smal, gulhvid stribe langs randen. De blomstrer meget –

i hvert fald i forsøgene – 2. og 3. år fra ca. 6/6. Standene som hos de øvrige *L. sylvatica* – slutter brunrøde til mørkbrune. Vælter lidt for nemt. I tørre år er der visne bladrande. Det visne er – trods det de regnes for at være stedsegrønne – også dominerende om vinteren, men i maj–juni er det normalt skjult af nyvæksten. Sidste forsøgsår var parcellen blevet 130 × 140 cm. Til både hel- og halvskygge ligesom arten.

Luzula sylvatica (Huds.) Gaus. 'Tauernpass'
STOR FRYLTE

Afprøvet som: lav, tueddannende
Planter på 1 m² parcel: 9
Plantehøjde før blomstringen: 20–25 cm
Plantehøjde under blomstringen: 60 cm
Blomsterstandene: som artens (se denne)

Jfr. Gartenwelt nr. 12, 1971, er det en type af *L.*



Luzula sylvatica 'Tauernpass'.

sylvatica fundet af *H. Klose*, Lohfelden ved Kassel, på en ferierejse i Tauernpass. Den beskrives som tætte tuer af brede, lysgrønne blade, der er vintergrønne. Denne beskrivelse passer på forsøgets planter.

I modsætning til arten, der er 40 cm høj, er 'Tauernpass' kun 20–25 cm, og bladene er 1–1,4 op til 2 cm brede. Den holder sig bedre grøn om vinteren, selvom der kan findes vissent i bunden. Blomstrer ikke særlig stærkt med blomsterstande magen til artens. Nævnes som en fin bunddækkeplante til naturhaver, og dette er rigtigt, men den er også værdifuld plantet alene under almindelige haveforhold. God til både hel- og halvskygge.

Miscanthus sacchariflorus (Maxim.) Hack.
(*Imperata sacchariflora* Maxim.)

Afprøvet som: solitærgræs
Planter på 1 m² parcel: 3
Plantehøjde uden aks: 100–140 cm
Plantehøjde med aks: 150 cm
Aksene: 20–25 cm toppe af mange småaks med silkehår ved inderavnerne
Hører til: topgræsserne

Højden har varieret fra 100–140 cm, men da bladene er overhængende, er målene ikke lette at tage præcist. Bladene er 1 cm brede eller lidt over og sivagtige, grågrønne med en kraftig midtnerve, der siges at være brunlig, men hos forsøgsplanterne var lysere end bladpladen.

Til hen imod oktober er der kun blade, men de er absolut dekorative på rette plads og ikke 3 på 1 m² som i forsøgene, men som enkeltplante. Parcellen var 3. år vokset til 2 × 2 m. Først, når blomsterstandene skrider igennem, og planterne står med de smukke silkehårede toppe, er de spændende og kønne. Der er først et rosa-lilla skær oversilken, senere er der en sølvhvide. Dekorative og holdbare også i afskåret stand.

Som en sikkerhed bør der nok sættes granris om planterne de første år. Vand er absolut nødvendigt i en tør sommer, ellers er de 50 nederste cm visne.



Miscanthus-blomsterstand

**Miscanthus sacchariflorus* (Maxim.) Hack.
'Robustus'
(*Imperata sacchariflora* Maxim. 'Robusta')
ELEFANTGRÆS

Afprøvet som: solitærgræs
Planter på 1 m² parcel: 3
Plantehøjde uden aks: 180 cm
Plantehøjde med aks: ingen aks set
Hører til: topgræsserne

Som *M. sacchariflorus* (se denne). Den forekommer dog større i alle dele. Ved at gennemgå de mål, der er taget i 1972-77 er det dog ikke meget, det drejer sig om. I juni 100 cm, i juli 115 cm og i september 180 cm. Plantebredden var 70 cm som for arten og slutmålene på de 3 forsøgsplanter hvert sted var en forøgelse af den oprindelige parcel med 70 cm på hver led.

Planterne kan meget vel være identiske og sandsynligvis 'Robustus' begge to. Det er ubetinget solitærplanter – ikke med 3 som i forsøget – men med kun 1 plante. Virkningen er særdeles pompøs.



Miscanthus sacchariflorus.

Miscanthus sinensis (Thunb.) Anderss. 'Giganteus'

Afprøvet som: solitærgræs
Planter på 1 m² parcel: 3
Plantehøjde uden aks: 200-260 cm
Plantehøjde med aks: ikke set
Hører til: topgræsserne

Det er den største *Miscanthus* – en imponerende solitærplante, der kan blive højere end i forsøget. Bladene, der er overhængende i yderste ca. 50 cm, er 2,8 cm brede, friskgrønne med en lys midtnerve. Tilvæksten er som for de øvrige *Miscanthus*: 3. år 70 cm brede forneden. De tåler ikke langvarig tørke, uden at den nederste halve meter er vissen, og dette går i høj grad ud over helhedsvirkningen. Knækker ikke og vælter heller ikke selv uden gode læforhold. Det rasler blot hyggeligt i det kraftige løv, når det blæser.

**Miscanthus sinensis* (Thun.) Anderss.
'Gracillimus'

Afprøvet som: solitærgræs
Planter på 1 m² parcel: 3
Plantehøjde uden aks: 190–200 cm
Plantehøjde med aks: ikke set
Hører til: topgræsserne

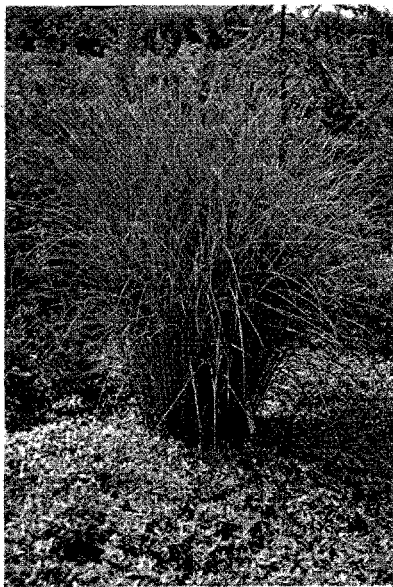
De første år højst 145 cm høje, tætte tuer af ganske smalle, mørkegrønne blade med lys midtnerve som en køl dybt i folden. 3. år 190 cm høj og de 3 planter i parcellen fyldte 130 × 160 cm målt ved toppene, der er noget udadbøjede. Næste år 200 cm høj midt i planten. Det er en enestående fin solitærplante med en fast og sluttet vækst. Tåler tørke bedre end *M. sacchariflorus*, men klarer også fugtighed, og yderligere er den hårdfør.

Anvendelsesmulighederne er mange – men man må huske, at den tager megen plads op. Som overstander i et bed med bunddækkeplanter som *Sedum spurium* både 'Album' og 'Purpurteppich' er den set i *Virum* gennem nogle år, men også



Miscanthus sinensis 'Strictus'.

alene i en plæne eller ved et vandparti gør den sig godt.



Miscanthus sinensis 'Gracillimus'.

**Miscanthus sinensis* (Thunb.) Anderss. 'Strictus'

ZEBRAGRÆS

Afprøvet som: solitærgræs
Planter på 1 m² parcel: 3
Plantehøjde uden aks: 160–175 cm
Plantehøjde med aks: ikke målt
Aksene: silkehårede toppe
Hører til: topgræsserne

Planterne i forsøgene købt som 'Zebrinus Strictus', men efter *Jelitto/Schacht* (1963) drejer det sig om 2 cultivars, idet 'Zebrinus' har overhængende blade med gule striber og 'Strictus' har stift oprette blade ligeledes med gule tværstriber. Det var den oprette cultivar, der var indsendt til forsøgene.

Den er meget sjov og pyntelig, de gule tværstriber er ikke regelmæssige og ikke hvert år lige markerede – f.eks. udflydende i 1973. Der er i alle årene set ialt 2 aks af sædvanlig type = silkehårede toppe, men de blev ikke målt, idet man regnede med, at der nok kom flere næste år.

Det er en meget dekorativ solitærgræs og værdifuld også uden aks.

Miscanthus sinensis (Thunb.) Anderss.
(*Eulalia japonica* Trin.) 'Variegata'

Afprøvet som: solitærgræs
Planter på 1 m² parcel: 3
Plantehøjde uden aks: 115–120 cm
Plantehøjde med aks: ikke målt
Aksene: silkehårede toppe
Hører til: topgræsserne

Det er en nydelig *Miscanthus* af regelmæssig vækst, de første år 110 cm høje, 3. år 115–120 cm og 70 cm brede. Bladfarven er grågrøn med hvide striber både langs randen og på midten. Kun aks meget sent og ganske få i den tørre sommer 1976, og skridningen gennem de tørre svøb var ikke særlig pyntelig. Kan man lide stribede græsser og vil ofre vanding, er det sikkert en udmærket *Miscanthus*.

Både solitært og flere sammen.

Molinia

Af de 4 indkøbte *Molinia* til iagttagelse forud for forsøgene var ingen den art eller sort, de var indsendt under. Bestemmelserne vanskeliggjordes af, at vækstbetingelserne ikke var helt gode. *Molinia* vokser bedst på tørvebund og jfr. Skytte Christiansen (1958) findes *M. caerulea* på næringsfattige og sure moser, i fugtig lyngheide og på fugtig morbund i skove i de jyske egekrat. Forsøgsstedernes jord er lermuld, og den blev ikke forbedret. At *Molinia* ikke er helt vinterfast for sorterens vedkommende blev afhjulpet ved beskyttelse med granris.

Molinia altissima 'Karl Foerster'
(*M. arundinacea* Schrank var. *altissima*
(Link) Domin 'Karl Foerster')

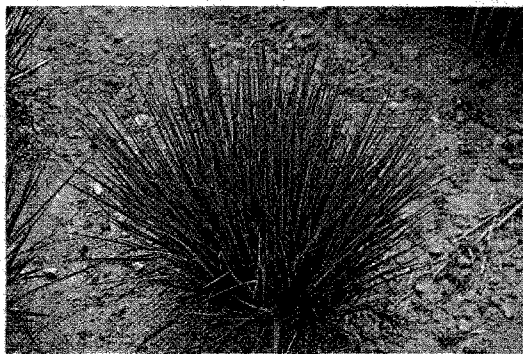
Afprøvet som: solitærgræs
Planter på 1 m² parcel: 3
Plantehøjde uden aks: 70–90 cm
Plantehøjde med aks: 150–170 cm
Aksene: 25–30 cm toppe (se nedenfor)
Hører til: topgræsserne

Bladtuen af mørkgrønne 1 cm brede blade. Der er også blade op ad de mange, slanke strå. Aksene er 25–30 cm høje og i begyndelsen ganske smalle, siden spredende til lette toppe med 12–15 forgreninger med fine småaks grønne til brunpurpur – meget smukke men meget svære at beskrive. Denne sort skal have en særlig smuk efterårsfarve, men det er desværre ikke blevet bemærket ved registreringerne.

De 3 planter i *Virum* var ikke veludviklede, beskrivelserne bygger mest på moderkvarterets planter. I Årslev blev de 100–155 cm høje. Aksene



Molinia altissima 'Karl Foerster'.



Molinia caerulea.

kommer ret sent f.eks. i 1973 i september og i 1974 i oktobers begyndelse.

En enkelt plante er at foretrække frem for en gruppe, og vinterdækning med granris er under de fleste forhold påkrævet.



Molinia caerulea 'Variegata'.

**Molinia caerulea* (L.) Moench.

(*Aira caerulea* L.)

BLÅTOP

Afprøvet som: solitærgræs

Planter på 1 m² parcel: 3

Plantehøjde uden aks: 50–60 cm

Plantehøjde med aks: 90–100 cm

Aksene: 15–20 cm, 5–6 cm brede toppe

Hører til: topgræsserne

Det er en meget smuk *Molinia* med en særdeles velskabt, fast tue af smalle, stive blade, og de mange elegante strå med 15–20 cm lange, slanke, purpurviolette toppe, der bliver bredere efter, de har dræet. Stråene er uden knæ. Når planterne visner om vinteren, sidder nederste del af strået tilbage nede i bladtuen og gør denne yderligere stiv, når der med årene kommer flere og flere. Trods det, at den ikke er garanteret vinterfast og helst skal have en let dækning med granris, er den udvalgt som dyrkningsværdig.

Molinia caerulea (L.) Moench.

(*Aira caerulea* L.) 'Moorhexe'

Afprøvet som: gruppegræs

Planter på 1 m² parcel: 5

Plantehøjde uden aks: 45–50 cm

Plantehøjde med aks: op til 100 cm

Aksene: slanke toppe, avner dyb
rødviolette

Hører til: topgræsserne

Leveret fra dansk planteskole og oprindelig bragt i handelen af *Heinz Hagemann*, Krähenwinkel ved Hannover. Lanceret som nyhed i kataloget for 1967.

Planterne i forsøget noget lavere end katalogangivelsen grundet på – formodentlig – de ikke ideelle vækstforhold i *Virum* og *Årslev*. Tuen er 2. år 30 cm bred og 30 cm høj (senere op til 50 cm), og den er meget regelmæssig med mange smalle let blågrønne blade med rødlig strøg (kan skyldes vækstforholdene). Om det er en fejl eller ej, så ser

det altså godt ud. Aksene (se billedet) slanke og bemærkelsesværdige. Stråene stærkt grønne, avnerne dybviolette og grønne. Aksene er velfordelt, og der er mange af dem. Bladene op ad stråene giver også en støtte.

En enkelt plante må nok foretrækkes for en gruppe.

Molinia caerulea 'Variegata' *M. caerulea* Moench. 'Variegata')

Var med i indsamlingsårene i *Virum* og døde i 1966 før forsøgenes begyndelse. Men p.gr. afindledningens oplysning om de ikke tilfredsstillende vækstforhold for alle *Molinia*, arter som sorter, skal den have et ord med på vejen.

Et smukt herbarie-eksemplar fra 1965 viser blade af knap cm-bredde med blågrøn bundfarve og dominerende gule striber. Bladene op ad de lysende gule strå er lidt smallere. Aksene 12 cm lange, 3-4 cm brede med stærkgrønne småaks med mørkpurpur avner. Meget raffineret.

Prøv en enkelt plante i tørvejord, vand den, og der vil blive lagt mærke til den.

Muhlenbergia mexicana (L.) Trin.

Afprøvning som: gruppegræs
Planter på 1 m² parcel: 5
Plantehøjde uden aks: 40 cm
Plantehøjde med aks: 70 cm
Aksene: ca. 15 cm, grågrønne toppe
med violet skær
Hører til: topgræsserne

Det er en ganske uinteressant, stærkt omkringkrybende græs, der måske kunne forveksles med Fløjlsgræs, hvis man er meget venlig. I forsøgene har den altid været rodet og væltende, og feltet var 3. år 150 × 120 cm og fyldt med selvsåede planter. Uden værdi i en have.

Panicum maximum Jacq.

»GUINEAGRÆS«

Afprøvet som: gruppegræs
Planter på 1 m² parcel: 5
Plantehøjde uden aks: 90-100 cm
Plantehøjde med aks: 130-150 cm
Aksene: se nedenfor
Hører til: topgræsserne

En meget fornem gruppegræs under store forhold men sikkert nok så fin som enkeltplante. I forsøgene blev planterne, fra aksene skred igennem, godt meterhøje, men vanskelige at måle, da bladene følger med helt op om aksene. Hele planten noget sivagtig. Aksene er store, lette, åbne toppe målt til 30-45 cm og 15 cm i bredden med mange spinkle forgreninger med siddende eller helt kortstilkede småaks. Strå og grene er grønne, avnerne brunrøde. Hvis disse toppe når op over bladene, er det noget af det eleganteste, man kan tænke sig. I forsøgsårene ofte noget tørkeprægede og derfor ikke helt fri for rødbrunt løv hvilket kun skulle gælde *P. virgatum*. 3. år fyldte parcellerne 170 × 170 cm, på dette tidspunkt ville omplantning have været påkrævet.

**Panicum virgatum* L. 'Rotbraun'

Afprøvet som: gruppegræs
Planter på 1 m² parcel: 5
Plantehøjde uden aks: 90-100 cm
Plantehøjde med aks: 120-130 cm
Aksene: 25-30 cm, lette toppe, fint forgrenede med rødbrune småaks
Hører til: topgræsserne

Sortsnavn også stavet 'Rehbraun'. Det tyske populærnavn er Rutenhirse.

Afprøvet som gruppegræs og udviklede sig med 5 planter på 1 m² 2.-3. år til 70 cm pr. plante. Parcellen var hurtigt overfyldt, og planterne vandrede ud i gange og ind i naboparcellerne. Det er altså en ret ustyrilg græs, så hvis forholdene ikke rigtig er til det, må 1 enkelt plante foretrækkes. Det mest karakteristiske ved den er det rød-

brune løv og de smukke, lette aks-toppe. Planterne er mest attraktive fra det tidspunkt hvor aksene skrider igennem, og løvets farve er mest intens i løbet af september.

Panicum virgatum L. 'Strictum'

HIRSE

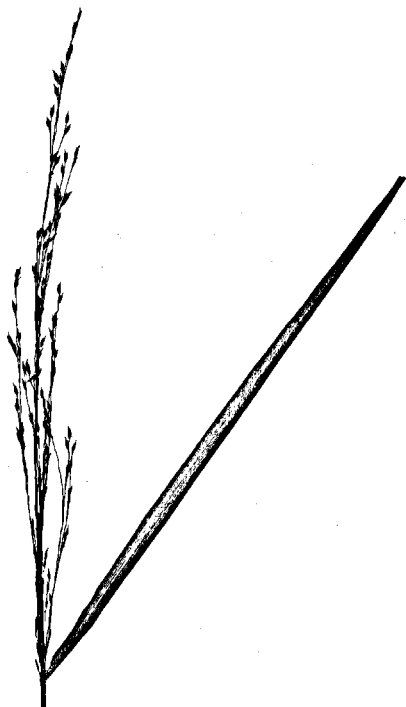
Afprøvet som: gruppegræs
 Planter på 1 m² parcel: 5
 Planteøjde uden aks: 100 cm
 Planteøjde med aks: 150–170 cm
 Aksene: se nedenfor
 Hører til: topgræsserne

Den højeste af *Panicum virgatum*-sorterne, den skulle kunne blive 180 cm, men i *Virum* blev den aldrig over 150 cm – i *Årslev* dog 170 cm i 1975. Aksene udgør 35–40 cm af strå længden, de står i den fulde udfoldelse som en sky lige over løvet.



Panicum virgatum 'Strictum'.

Bladene er friskgrønne, 1,5 cm brede og er kun lidt eller slet ikke overhængende. 'Strictum' skulle også hentyde til stiv vækst. 3. år dækkede de 5 planter 140 × 145 cm, det er lidt voldsomt. En enkelt plante kan bedre nydes.



Panicum virgatum 'Rotbraun'.

Pennisetum compressum R. Br. (*Pennisetum alopecuroides* (L.) Spreng., *P. japonicum* Trin., *P. purpurascens* (Thunb.) O. Kuntze non H.B.K.)

»LAMPEPUDSERGRÆS«

Afprøvet som: gruppegræs
 Planter på 1 m² parcel: 5
 Planteøjde uden aks: 65–70 cm
 Planteøjde med aks: 95–100 cm
 Aksene: 7–9 cm. Tykke, valseformede med
 mange 3–4 cm lange hår
 Hører til: aksgræsserne

Indsendt både som *P. compressum* og *P. alopecuroides* og blev i begyndelsen betragtet som 2 arter.

Det er vanskeligt at angive bladlængden og plantebredden, da bladene er overhængende, men fra bladspids til bladspids fyldte det 3. år 90 cm. De danner flotte grupper, men skal nok hellere opleves enkeltvis. Bladene er under 1 cm brede, hele planten af tæt, tueform og desværre først med de sjove og kønne aks sidst i oktober – de fleste år slet ikke. Se akset på billedet, det er svært at beskrive. Beklædningen med silkehår, let ondulerede, lysgrønne med violette anløbninger kan desværre ikke ses på afbildningen. I afskåret stand er de meget holdbare og dekorative.

Phalaris arundinacea L. (*Typhiodes arundinacea* (L.) Moench, *Baldingera arundinacea* (L.) Dumort 'Picta'
RØRGRÆS

Afprøvet som: gruppegræs
Planter på 1 m² parcel: 5
Plantehøjde uden aks: 100–120 cm
Plantehøjde med aks: 150–165 cm
Aksene: 15–16 cm toppe i drap-rosa,
senere grågule og ender brune
Hører til: topgræsserne

Stærkt omkringløbende græs, der nok er køn, men kan blive et meget besværligt ukrudt. Indsendt som 'Tricolor', men da bladene er hvide og rosa, er der sikkert tale om 'Picta'.

Den er dekorativ før blomstringen; aksene skrider først i løbet af juni og de drær i julis begyndelse. Der er enormt mange aks, og de er, før blomstringen er ovre, fint drapfarvede med rosa skær i 15 cm høje toppe. Alt for hurtigt bliver de imidlertid gråbrune og ender skæmmende grimme. 3. år var de 5 planter på parcellen løbet ud på 200 × 230 cm. Lider under tørke og overvokser vel sent om foråret. Man skal tænke sig godt om, før man slipper en *Phalaris* løs i sin have.



Pennisetum compressum.



Phalaris arundinacea 'Picta'.

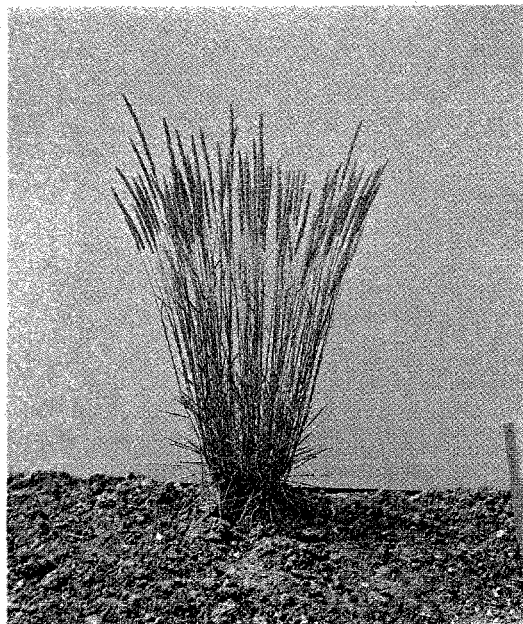
Phleum pratense L. (*P. phleoides* L.)
GLAT ROTTEHALE, TIMOTÉ

Afprøvet som: gruppegræs
Planter på 1 m² parcel: 5
Plantehøjde uden aks: 35–40 cm
Plantehøjde med aks: 70 cm
Aksene: 10–15 cm, valseformede, 0,7 cm
tykke
Hører til: duskgræsserne

Indkøbt som *P. phleoides* fra engelsk planteskole, men Zander (1972) og Hansen (1978) kender kun *P. pratense*-navnet.

Udplantet i 1972 med 5 planter på 1 m², hvor de til at begynde med dannede regelmæssige, valseformede tuer af 3–4 mm brede, grønne til blågrønne blade. Efter skridningen først i juni har de glatte, stift oprette grågrønne, valseformede rottehaler, der senere bliver mere gulgrønne og ender brunlige.

Egnet til gruppe, men er måske nok så morsom at se på enkeltvis.



Phleum phleoides.

Poa alpina L.
RAPGRÆS

Afprøvet som: gruppegræs
Planter på 1 m² parcel: 5
Plantehøjde uden aks: 30 cm
Plantehøjde med aks: 50 cm
Aksene: 6–7 cm, smalle, oprette,
brun-drap
Hører til: topgræsserne

Fra tysk planteskole, der kalder den Alpenrispengras. Bladene græsgrønne, 1–2 mm brede og i mange længder, 30 cm er kun et gennemsnitsmål. Aksene er som ovenfor beskrevet.

Det er ærlig talt det argeste ukrudt, man kan forestille sig og burde hverken slippes løs i en civiliseret have eller en såkaldt naturhave. Akse-
ne vælter hulter til bulter.

Poa chaixii Vill.
SUDETISK RAPGRÆS

Afprøvet som: gruppegræs
Planter på 1 m² parcel: 5
Plantehøjde: 45–50 cm (overhængende)
Plantehøjde med aks: 95–110 cm
Aksene: se nedenfor
Hører til: topgræsserne

Fra tysk og svensk planteskole. Rostrup og Jørgensen (1961) skriver, at den er sjælden og indført med fremmed frø, især i herregårdshaver. Omtales hverken hos Zander (1972) eller Hansen (1978).

I forsøgene har den haft en ca. 50 cm høj tue af smalle (0,5 cm), mørkegrønne noget overhængende blade. I juni begynder den meget rige aksætning. Aksene er godt 20 cm lange og 6 cm brede, lette med usædvanlig spinkle forgreninger og grønne til rødbrune småaks, flade og uden stak. Det lyder meget kønt, men faktisk er den intet værd som gruppeplante. Parcellen blev 115 × 120 cm stor og temmelig rodet og så fæl ud om vinteren. Det er faktisk kun aksene, der er pæne.



Poa chaixii.

senere strågule, og akset er lille og ægformet, først blågrønt siden ligesom strået.

Til naturhaver og fugtige til halvfugtige enge.

Sesleria heufleriana Schur.

Afprøvet som: lav, tueddannende
Planter på 1 m² parcel: 9
Plante højde uden aks: 45–50 cm
Plante højde med aks: 70 cm
Aksene: 1,5–2,0 cm, ovale
Hører til: duskgræsserne

Fra tysk planteskole. Skal være bragt i handelen (indført af) *Karl Foerster* 1961. Han beskriver den som: Grøn duskgræs, den tidligst blomstrende af staudegræsserne. Har en overflod af sølvagtige aks ca. 40 cm over den frodige tue. Lader meget tilbage at ønske resten af sommeren, men er pæn igen senere på året. Stedsegrøn.

I forsøgene nannede de meget tætte vintergrønne tuer med let overhængende blade og stor tilvækst. Den oprindelige m² var 3. år 150 × 125

Sesleria caerulea (L.) Ard. (*Cynosurus caeruleus* L.)

»BLÅ ELVGRÆS«

Afprøvet som: lav, tueddannende
Planter på 1 m² parcel: 9
Plante højde uden aks: 25–30 cm
Plante højde med aks: 40–45 cm
Aksene: ægformede duske, 1,5 cm, 0,8 cm brede, grågrønne siden drapfarvede
Hører til: duskgræsserne

Købt i tysk planteskole. Navnet er anført hos *Zander* (1972).

Denne art er udpræget tueddannende med smalle, noget strittende blade, blågrå på oversiden og mørkgrøn på undersiden. Aksene kommer tidligt – allerede sidst i marts, og de er pæne endnu i juni, men så er de tomme og kedelige. Stråene er først grønne og ikke meget længere end bladene,



Sesleria caerulea.

cm. De først sølvblå siden gråbrune aks lidt større end hos *S. caerulea*, men hos forsøgsplanterne i mindre antal fra 23/3–6/6. Sidst på sæsonen lægger aksene sig henad jorden. Ser meget rodet ud.

Spartina michauxiana Hitchc. (*S. pectinata* Link.)

Afprøvet som: gruppegræs
 Planter på 1 m² parcel: 5
 Plante højde uden aks: 100–130 (rettet ud)
 Plante højde med aks: 210 cm
 Aksene: 25–30 cm lange, grove toppe
 med grenede 10 cm lange,
 stilkede småaks
 Hører til: topgræsserne

Det er en statelig græs og ubetinget til plantning solitært og ikke – som i forsøgene – i grupper. Måske noget grov med de 2 cm brede, mørkgrønne blade i en ret tæt tue. Stråene kraftige, omsluttende af bladskejerne helt op til akset og bladene noget overhængende.



Spartina michauxiana 'Aureomarginata'.

Aksene skrider omkring midten af august og drær i september, og lige efter er avnerne noget rødlig med gule støvknapper hængende udenpå. De er iøvrigt svære at beskrive, se derfor billedet.

Planterne er attraktive hele vinteren i deres brune dragt. Aksene gode, holdbare og meget dekorative i afskåret stand.

**Spartina michauxiana* Hitchc. 'Aureomarginata'

Afprøvet som: solitærgræs
 Planter på 1 m² parcel: 3
 Plante højde uden aks: 125–140 cm
 Plante højde med aks: 170–190 cm
 Aksene: 30 cm lange, grove toppe
 Hører til: topgræsserne

NB! I Københavns Botaniske Have står den som *Spartina pectinata* 'Variegata', og hos Zander (1972) er det også det korrekte navn, men »handelsnavnet« er hos Den Internationale Staude Union (Hansen, 1978) det ovenfor anførte.

Er som arten i højde og drøjde – i hvert fald meget nær ligesådan. Allerede 2. år var de enkelte planter 55 cm brede, og 4. år var de 3 planter på den oprindelige m² øget til 200 × 175 cm. Bladene er let overhængende, 1,5 cm brede med gul-lig-hvide striber mest langs randen. Meget dekorativ som enkeltplante.

Stipa barbata Desf.
 »HEJREGRÆS«

Afprøvet som: gruppegræs
 Planter på 1 m² parcel: 5
 Plante højde uden aks: 50 cm
 Plante højde med aks: 80–105 cm
 Aksene: lette toppe med lang,
 fjeragtig stak
 Hører til: topgræsserne

Danner en spinkel tue af tynde, næsten nåleagtig smalle blade, indrullede i randen. Trods spinkelheden er der mange strå med fjerlette toppe: ved grunden et slankt frø med en 30–40 cm lang sølvhåret fjer, der altså er stakken.

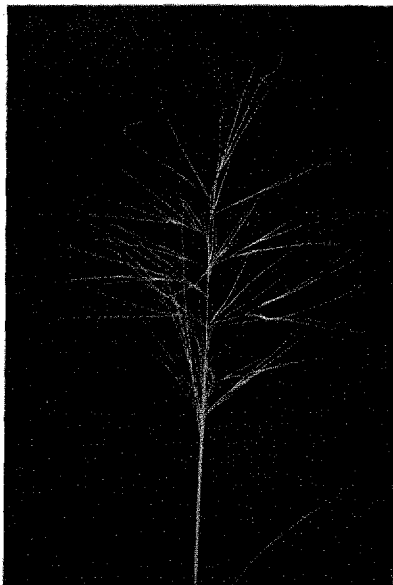
I gruppe såvel som enkeltvis er den lige god, men bedst på en læplads. I forvejen meget omkringflyvende og derved også sående sig selv vidt og bredt. Det kønne og ejendommelige er gerne overstået i løbet af juli.

Stipa calamagrostis, se *Lasiagrostis splendens*

**Stipa capillata* L.
»THYRSAGRÆS«

Afprøvet som: solitærgræs
Planter på 1 m² parcel: 3
Plantehøjde uden aks: 55 cm
Plantehøjde med aks: 100 cm
Aksene: se nedenfor
Hører til: topgræsserne

Tuen består af smalle, grågrønne, ru blade. Aksene på de meterhøje strå er 25–30 cm store toppe så let og elegant byggede, at de næsten kun består af tråde, udspærrede – kun med fortykkelser ved småaksenes udspring. De er først grønne siden



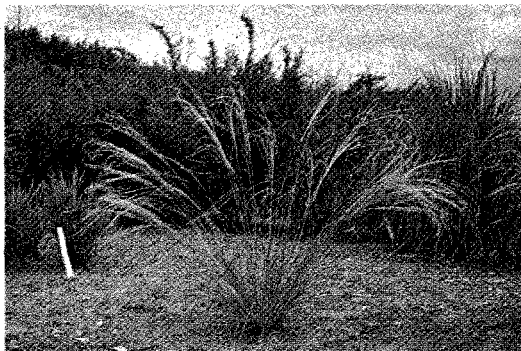
Stipa capillata.

rødviolette. Blomstrer fra ca. 25/6 til 15/8. I modsætning til *S. barbata* er planterne også værd at se på om vinteren.

**Stipa pennata* L.

FJERGRÆS, »THORVALDSENS HÅR«
(1934)

Afprøvet som: gruppegræs
Planter på 1 m² parcel: 5
Plantehøjde uden aks: 45 cm
Plantehøjde med aks: 70 cm
Aksene: med 30 cm lange stakke af fjeragtige hår, ved basis glat
Hører til: topgræsserne



Stipa barbata.

Tæt tue, der 2. år er 40 cm bred. Den består af smalle, overhængende, friskgrønne blade. Meget stor blomstring fra sidst i juli og 1 måned frem. Aksene er forsynet med en helt tynd (meget smallere end hos *S. barbata*) silkehåret, sølvhvid stak, der i vort blæsende klima gerne er fejlet over



Stipa pennata.

til den ene side eller forekommer at gå i eet med bladene. Alligevel er den spændende men bør nok plantes enkeltvis, og så man kan iagttage den nær ved.

Uniola latifolia Mischx.
»SPIDSGRÆS«

Afprøvet som: gruppegræs
Planter på 1 m² parcel: 5
Planthøjde uden aks: 50–60 cm
Planthøjde med aks: 75 cm
Aksene: flade-tilspidsede, brunviolette,
1,5 × 0,5 cm. Langstilkede
Hører til: topgræsserne

Det er en yderst særpræget staudegræs måske nok egnet til gruppeplantning men så fin at iagttage på nært hold, at en enkelt plante vil være bedre. I forsøgene blev den kun 75 cm høj, hvor man i den meste litteratur bl.a. hos *Jelitto/Schacht* kan læse, at den bliver både 80 og 120 cm. Den er hjem-

købt både fra tysk og dansk planteskole, og ingen af planterne synede noget videre de første år, men et par varme somre gav større vækst. I øvrigt er den – ligesom *Bouteloua* og *Molinia* – blevet beskyttet af granris om vinteren de første år.

Det er ikke en saftiggrøn græs – nok grøn i begyndelsen, men ret hurtigt efter brun-brunviolet anløben, det gælder både blade og aks. Ender med at være brun. Det ser godt ud mellem grønne vækster. Op ad de hårede stængler sidder med 5–6 cm afstand de 13–15 cm lange, tilspidsede blade, 2 cm brede. Stænglerne ender i en let overhængende 15 cm lang blomsterstand med få tynde forgreninger og godt 1,5 cm lange helt flade, tilspidsede småaks med meget tydelig markering for hver avne. De er uden stak. Næsten håbløs at beskrive, den skal opleves. Også anvendelig til afskæring frisk såvel som tørret.



Uniola latifolia.

Beskrivelse af de afprøvede bambus

Hos *Hilliers & Sons*, Winchester, England, indkøbtes i 1966 18 arter og sorter af bambus. 3 var ens. *Pseudosasa japonica* (*Arundinaria japonica*) var ikke ægte, og da man ikke med sikkerhed kunne fastslå hvilken art/sort, man havde for sig, udgik den simpelthen. Der er således i det følgende kun beskrivelse af 15 bambus.

Forsøgenes anlæg og forløb har været ganske som for de øvrige græssers med en opdeling i:

1. *lave*, evt. egnede til bunddække.
9 planter pr. m²
2. *gruppeplanter* med 5 planter pr. m²
3. *solitærplanter* med 3 planter pr. m²

Bambus er holdt i et afsnit for sig, fordi de er træagtige = buske eller halvbuske og har en noget anden vækstform end de urteagtige.

Da kun få *bambus* er almindelige i danske planteskoler og dermed danske haver, og der især manglede nogle lavtvoksende typer, håbede man ved at studere et større antal, at finde hvad der var behov for. Det sagkyndige staudeudvalg kunne imidlertid ved forsøgenes afslutning kun gå ind for at anbefale 4, hvoraf 1: *Phyllostachys nigra* 'Boryana', ikke var i handelen i Danmark, og blandt de lave kunne slet ingen fremhæves.

Vækstbetingelserne i begge forsøg var mere barske, end alle arter og sorter kunne lide. Tilvæksten har dog været tilfredsstillende og hårdførheden god, idet ingen døde. Der er ikke foretaget jordforbedringer eller søgt skabt særlige forhold for nogen af planterne, men vilkårene har været ens for alle. En mere systematisk vanding i tørre somre kunne formentlig have givet færre bladrulninger eller direkte nedvisning, og beskyttelse med granris om vinteren og foråret kunne have skånet visse typer for visning og bladfald. Det sagkyndige staudeudvalg skønnede imidlertid, at hvad der klarede sig under de forhåndenværende betingelser, ville være virkelig robust. Det har aldrig været sarte planter eller liebhaverplanter, man har søgt efter i sortsforsøgene med frilandsplanter.

Den, der har lyst og mulighed for at træffe særlige foranstaltninger, vil nok ud af beskrivel-

serne kunne finde planter med attraktive egenskaber og sikkert også kunne dyrke dem.

Arundinaria Michx.

Det er en stor slægt af *bambus* med busket vækst, tuedannende eller med krybende rodstocke. Stænglerne hule, oprette eller overhængende. Der er 15–12 cm afstand mellem nodierne. Bladskederne er blivende.

Adskiller sig fra *Sasa* og *Phyllostachys* ved at have et stort antal forgreninger fra hvert nodie. *Arundo* er latin for tynd stok eller spanskrør. Der er 6 arter i N. Amerika og Øst- og Syd Asien.

Arundinaria anceps Mitf.

Afprøvet som: gruppeplante
Planter på 1 m² parcel: 5
Plantehøjde: 140 cm senere 220 cm
Plantebredde ved plantning: 35 cm
Parcellen det 3. år: 145 × 145 cm
Hjemland: Himalaya

Det skal i hjemlandet være en 3–3,5 m høj meget frodig, omkringkrybende art med mørkgrønne, glatte stængler, overhængende skudspidser og mange, blanke 10–15 cm lange og 1,2 cm brede blade. Siges at være egnet til hæk og læskærme.

I forsøgene voksede planterne kun langsomt til og blev kun 140 cm høje senere dog vekslende skudlængder på 200 og 230 cm. Nogen ubændig frodighed var der ikke tale om. De tørre somre 1975 og 76 gav svedne bladrande, og vintersvidning, der først er overvokset hen imod juli, er også oplevet. Bladene bliver ikke meget over 8–10 cm lange og 1 cm brede hos os. Kan man affinde sig med de momentvise bladsvindninger, er det en ganske køn gruppesort, men 5 planter på 1 m² som i forsøget, er for voldsomt. Vil foretrække den anvendt som solitærplante. Til hegn og hæk er den i hvert fald ikke egnet.

[*Anceps* betyder jfr. *Jenssen* (1944), at det drejer sig om et organ, her stængelen, der er sammentrykt, så der opstår 2 skarpe kanter. Dette forhold er karakteristisk for ovennævnte art.]



Moderplantearealet i Virum. Tv. nærmest hækken: *Miscanthus* – forrest *M. sin.* 'Gracillimus'. Det lave parti er *Arundinaria pumila* derefter *Phyllostachys nigra* 'Boryana' og flere *Miscanthus*. I baggrunden ses *Sinarundinaria nitida*.

Arundinaria chino Mak. (*A. simonii*,
Pleioblastus chino)

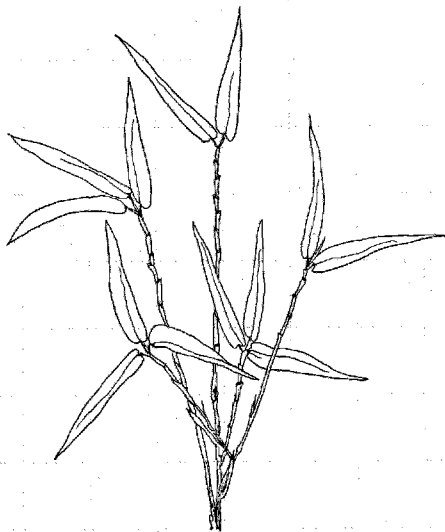
Afprøvet som: lav evt. egnet til
bunddække
Planter på 1 m² parcel: 9
Højde: 30–50–65–80 cm
Bredde ved plantning: 35 cm
Parcellen det 3. år: 145 × 170 cm
Hjemland: Japan

Hjemkøbt fra Hillier som *Pleioblastus chino* Makino (*Arundinaria simonii chino*). *Pleioblastus* er nu ikke længere et benyttet artsnavn. Hillier (1947) mener, at den må være en form af *A. simonii*.

Den har en særdeles omkringløbende rodstock og er, som ovenfor angivet, i flere højder mellem 30 og 80 cm, opret med mørkgrønne stængler med let purpurbrune anløbninger, og blade der i *Virum* målte 11 × 2 cm (i hjemlandet 10–25 × 2–5 cm). De sidder i lidt stive, fjeragtige klynger.

Væksten er så kraftig, at de 9 planter på den oprindelige m² allerede andet år lukkede feltet og

3. år var løbet ud på 145 × 170 cm. Meget smuk og yderst velegnet til bunddække under store forhold. Nogen visning af løvet om vinteren og i



30 cm højt skud af *Arundinaria chino*. Bemærk de mange, spinkle forgreninger. (G. Clausen).

tørre sommerperioder, men overvoksning finder som regel sted og skjuler skaderne tilfredsstillende.

Arundinaria chrysantha Mitf. (*Sasa chrysantha* E. G. Camus)

Afprøvet som: lav evt. egnet til
bunddække

Planter på 1 m² parcel: 9

Højde: 40 og 75 cm senere 90 og 135 cm

Bredde ved plantning: 30 cm

Hjemland: Japan

Fra Hillier i 1966 som *Sasa chrysantha* E. G. Camus. Karakteriseres af Rehder (1960) som en hurtigtvoksende art, der danner meget tætte buske. Stænglerne 1–2 m høje, dybt olivengrønne med mange grene ved hvert nodie. Bladene 8–12 cm lange og 1,2–2 cm brede, langt tilspidsede med rund basis. Der er lyst grønne og stribede i gult – dette dog ikke ret konstant.

I begge forsøg stærktvoksende, så 9 planter pr. m² var alt for mange. 1 eller højst 2 vil være tilstrækkeligt. De vandrer simpelthen ud over gange og ind i naboplanter – i forsøget måtte de to gange hugges af med spade for ikke at blande sig med tilstødende parceller. Det gulbrogede er ikke meget udtalt – derimod en tendens til visne bladrande og en smule tilbagefrysning af skudspidserne. Kan bruges som bunddækkeplanter under store forhold, men ønsker man en mere konstant gulstribet bambus, må *Arundinaria viridi-striata* foretrækkes under danske forhold.

Arundinaria 'Gauntlettii'

Afprøvet som: lav evt. egnet til
bunddække

Planter på 1 m² parcel: 9

Højde: 45–55, 75–130 cm

Bredde ved plantning: 35 cm

Parcellen det 3. år: 180 × 180 cm

Hjemland: muligvis Japan

Købt hos Hillier som *Sasa gauntlettii*. Kun fundet omtalt hos Hillier (1971), der siger, at oprindelsen er uklar – muligvis er den japansk og i hvert fald beslægtet med *A. pumila*. Opkaldt efter Messr. Gauntlett of Ciddingfold, Surrey.

Det er en lille, tæt bambus særdeles omkringkrybende og af stærk vækstkraft. Bladene er friskgrønne, 12 cm lange og 2 cm brede. Højden ujævn som det ses af ovenstående målinger. Ved forsøgenes begyndelse håbede man på de 45–55 cm – en god højde for en bunddække-bambus, men selvom en del skud stadig var så korte kom flere og flere i varierende højder, og 130 cm er vel meget for en bunddækkeplante. Ikke helt fri for at være visnen langt ud over maj måned. Nyvæksten er langsom, men sikker.

Arundinaria intermedia Munro

Afprøvet som: solitærplante

Planter på 1 m² parcel: 3

Højde: 150–255 cm

Bredde ved plantning: 45 cm

Parcellen det 3. år: 150 × 150 cm

Hjemland: Øst Himalaya

Hillier, der har leveret planterne, omtaler den som frodig, følsom med oprette stængler, 2,5–3,5 m høj. Kun hårdfør på mildeste lokalitet af de britiske øer, men – velegnet til vinterhaver!

I forsøgene var denne *bambus* den dårligste at se på vinter og forår og har flere gange været anset for død bl.a. vinteren 1976–77, der var ikke et eneste blad tilbage kun nogle sorte »stivere«, som kunne minde om paraplyer, der havde mistet betrækket. Bortset fra 1 plante brød alle igen – men sent!

Ligger af udseende nærmest op til *Sinarundinaria murielae* og *S. nitida*, men disse to er uendelig meget kønnere og sikrere. Forøvrigt betyder *intermedia*, at den står mellem 2 arter, og det gør den jo sådan set også.

Arundinaria pumila Mitf., se *Sasa pumila* (Mitf.) Camus

Arundinaria vagans Gamble (*Pleioblastus viridi-striata vagans*).

Afprøvet som: lav evt. egnet til
bunddække
Planter på 1 m² parcel: 9
Højde: 25 og 40 cm senere 45 og 65 cm
Bredde ved plantning: 35 cm
Parcelen det 3. år: 170 × 165 cm
Hjemland: Japan

Fra Hillier som *Arundinaria angustifolia* senere korrigeret til *A. vagans*.

Det er lave, krybende bambus, der hurtigt danner store tæpper af ovennævnte højde – kan dog gå 1 m – høje stængler, olivengrønne. De har enlige grene fra hvert nodie. Bladene 10 × 2 cm, lysgrønne med dunede undersider.

I forsøgene var væksten så voldsom, at parcelernes ene m² året efter plantningen var helt udfyldt og 3. år 170 × 165 cm. Den løber stærkt og invaderer naboplanterne. Planterne kan se noget visne ud vinter og forår, men skaderne skjules af nyvæksten. 9 planter på 1 m² er de 6 for meget. God, bred vækst og stor egnet som bunddækeplante.

Arundinaria viridi-striata (Regel) Mak. ex Nakai (*A. auricoma* Mitf., *Pleioblastus viridi-striatus* (Regel) Mak.)

Afprøvet som: lav evt. egnet til
bunddække
Planter på 1 m² parcel: 9
Højde: 25 og 45 cm, senere 65 og 95 cm
Bredde ved plantning: 30 cm
Hjemland: Japan

Staves ofte ud i et: *viridistriata(us)*. Sendt fra Hillier som *Pleioblastus viridi-striatu* Makino (*Arundinaria auricoma*) – nomenklaturen senere ændret til *Arundinaria viridi-striata* (Zander, 1972).

Det er en frodig forholdsvis lav og – når den har det godt – meget køn art, vel den kønneste af de

gul-grøn-stribede; karakteristisk er det, at enkelte blade kan være helt gule. De måler 11,5 cm i længden og er 2–2,5 cm brede.

Kan ikke lide tørkeperioder, så bliver bladrandene indrullede og i værste fald visne, og de kan se slemme ud om vinteren, hvis der er sen barfrost. Kan alligevel anbefales hvor der er plads nok at brede sig på.

Phyllostachys Sieb. et Zucc.

De er høje, yndefulde og som regel ikke bredende sig så voldsomt som mange *Arundinaria*. Fra disse adskiller de sig ved at internodierne på den ene side er afrundede (trinde) på modsat side med en flad fure eller rille. Iøvrigt er internodierne hule. Der er 2–3 sideskud ved hvert knæ. Stammeske-derne affaldende.

**Phyllostachys nigra* Munro 'Boryana'

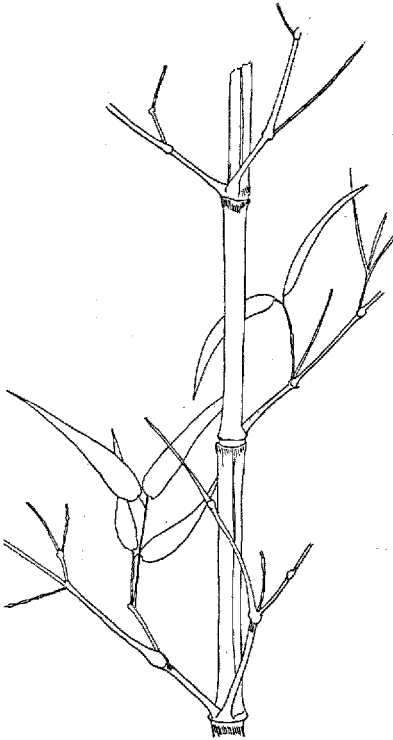
Afprøvet som: solitærplante
Planter på 1 m² parcel: 3
Højde: 140–170 senere 240–285 cm
Bredde ved plantning: 40–60 cm
Parcelen måler 3. år: 170 × 180 cm
Hjemland: Kina og Japan

Phyllostachys nigra er den sorte bambus, men 'Boryana', der er købt hos Hillier, har ikke sorte men først grønne siden gule stængler. Dens første navn hos Hillier var 'Bory' med synonym *P. boryana*, Zander har ingen cultivar, men kalder arten *Phyllostachys nigra* (Lodd. ex Lindb.) Munro (*Bambusa nigra* Lodd. ex Lindbl.). Hansen (1978) nævner den slet ikke, og der er derfor ikke fra den Internationale Staude Unions side foreslået noget handelsnavn til denne *Phyllostachys*, hvorefter vi frit kan vælge Hilliers navn.

Det er efter vor bedømmelse den mest bemærkelsesværdige af de bambus, der blev skaffet hjem i 1966. I årene indtil forsøgene begyndtes i 1972, var det ikke alene den fyldigste og alligevel den med den mest yndefulde vækst. Bemærkelses-



Phyllostachys nigra 'Boryana'. (Willy F. Hansen, fot.).



Skud af ovenstående. Bemærk rillen i øverste og nederste node og de få skud fra knæene i modsætning til *Sinarundinaria murielae* side 252. (G. Clausen).

værdig var de stærkt beløvede, gulgrønne stængler og løvets form og blanke grønhed, men også højden, der længe holdt sig på 120 cm, lovede godt. Men så blev planterne delt og omplantet og derefter blev flere skud 140–170 cm og fra de varme somre 1976 og 77 tog de yderligere fart og løb op til 285 cm for de højeste og dette selv i åben og forblæst mark.

Håbet om den mellemhøje bambus glippede, men det nuværende fremtoningspræg er så overvældende frodigt og dejligt, og dens totale grønhed vinter og tidligt forår må give den førstepladsen blandt de høje bambus. Kun efter +22°C februar 1978 – altså efter forsøgenes afslutning – var der tale om svidninger af skudspidserne på de højeste skud.

Opformering i hus i november–december har fundet sted i flere planteskoler, og planterne er i handelen i begrænset omfang.

Pleioblastus chino, se *Arundinaria chino*

Pleioblastus intermedia, se *Arundinaria intermedia*

Pleioblastus pumilus, se *Sasa pumila*

Pleioblastus variegata, se *Sasa variegata*

Pleioblastus viridi-striatus, se *Arundinaria viridi-striata*

Sasa Mak. et Shib.

Sasa er en slægt af lave til mellemhøje bambus med mange udløbere, så de hurtigt breder sig og danner tætte buske. Stænglerne er altid oprette og trinde, og der er oftest 1 sjældnere 2 grene ved hvert knæ, der er mere eller mindre opsvulmet (fortrykket). Bladene er endestillede og relativt brede, aflange til æg-ovale. Bladskederne med udstående børster.

Sasa chrysantha, se *Arundinaria chrysantha*



Sasa palmata 'Nebulosa' (Hjo, fot.).

**Sasa palmata* (Burbridge) Camus (*Bambusa palmata* Burbridge, *Arundinaria palmata* (Burbridge) Bean, *S. palmata* Mak. et Shib.) 'Nebulosa'

Afprøvet som: gruppeplante
 Planter på 1 m² parcel: 5
 Højde: 150–185 cm senere 215 cm
 Bredde ved plantning: 50 cm
 Parcellen det 3. år: 160 × 130 cm
 Hjemland: Japan

Leveret af Hillier under navnet *Sasa senanensis* 'Nebulosa' men både Krüssmann (1962), Zander (1972) og Hansen (1978) har navngivet den *Sasa palmata* 'Nebulosa'. I betegnelsen »palmata« ligger en helt god beskrivelse, det betyder hånddannet, og bladenes placering er netop som en hånd af store blade ved hvert nodie, der sidder med 30–40 cm afstand.

I forsøgene målte bladene 22 × 4 cm, men siges at kunne blive 35 cm lange. Bladene er i øvrigt blanke, mellemgrønne med bleggrøn, håret underside. Stænglerne hos 'Nebulosa' er purpurbrunt anløbne.

Det var en fejl at plante 5 planter på 1 m² og betragte denne bambus som en gruppeplante, det er en solitærplante og meget skulpturel med de store etager af smukke blade og stænglerne i forskudte højder: der er korte med 1–2 etager, og der er højere med både 5 og 6.

Der er kun een skavank ved *Sasa*, at svides bladene under tørke eller barfrost, får de farve som brunt karduspapir, og når de falder af, blæser de rundt i haven og ikke som almindelige visne blade, men som store stykker henkastet papir.

Sasa pumila (Mitf.) Camus (*Bambusa pumila* Mitf., *Arundinaria pumila* (Mitf.) Mitf.)

Afprøvet som: lav evt. egnet til
 bunddække
 Planter på 1 m² parcel: 9
 Højde: 30 og 55, 80 og 100 cm
 Bredde ved plantning: 40 cm
 Parcellen 3. år: 155 × 130 cm (derefter
 begrænset hvert år)
 Hjemland: Japan

Sendt fra Hillier som *Pleioblastus pumilus* Nakai (*Arundinaria pumila*) i 1966. Jfr. Krüssmann (1962), Zander (1972) og Hansen (1978) er navnet nu *Sasa pumila* – mens Hillier benævner den *Arundinaria pumila* (1971).

Det er en stærkt voksende dværgbambus meget omkringkrybende, dannende tætte tæpper af varierende høje stængler som ovenfor antydnet.

I forsøgene blev bladene 12–18 cm lange og 1–2 cm brede. Planterne er ikke upåvirkede af tørke og bør vandes. Visne blade – ikke blot bladrande – vinter og forår med samme tendens som *S. palmata* til at falde af og blæse omkring og ligne stykker af brunt papir. Hellere en enkelt gruppe end en stor bundplantning.

Sasa variegata (Sieb. ex Miq.) Camus (*Arundinaria fortunei* Mitf., *A. variegata* (Sieb. ex Miq.) Mak.)

Afprøvet som: lav evt. egnet til bunddække

Planter på 1 m² parcel: 9

Højde: 30 og 45 cm senere 65–85 cm

Bredde ved plantning: 30 cm

Parcellen 3. år: 130 × 150 cm

Hjemland: Japan

Hillier leverede den i 1966 som *Pleioblastus variegatus* Makino (*Arundinaria fortunei*) men nomenklaturen er senere ændret til *Arundinaria variegata* mens Zander (1972) benytter *Sasa*, og han følges vist i dag af de fleste.

Det er en lav art med mange udløbere og danner derfor tætte bevoksninger. Stænglerne er spinkle, oprette, bleggrønne i mange højder mellem 30 og 85 cm. Bladene er ligeledes varierende af størrelse fra kun 6–7 cm op til 15–18 cm længde, langt tilspidsede og 2 cm brede. De er sribede i hvidt og mørkgrønt.

I forsøgene var den egentlig kun tiltalende at se på i kortere perioder, d.v.s. efter at det vintersvedne løv var overvokset i juni–juli, og der vel at mærke ikke indtraf længere tørkeperioder. Den har flere gange været erklæret død bl.a. efter vinteren 1976 men klarede sig alligevel.

Sasa veitchii (Carr.) Rehd. (*Bambusa veitchii* Carr., *Sasa albo-marginata* (Mak.) Mak. et Shib.)

Afprøvet som: lav, evt. egnet til bunddække

Planter på 1 m² parcel: 9

Højde: 30–50 cm

Bredde ved plantning: 30 cm

Parcellen 3. år: 125 × 130 cm

Hjemland: Japan

Leveret af Hillier som *Sasa veitchii* i 1966. Det er en tæt voksende art og egentlig noget klodset.

Bladene, der kan blive 10–20 cm lange og 3–6 cm brede (Rehder, 1960) blev i forsøgene kun 10–15 cm × 2 cm. Karakteristisk for *S. veitchii* er, at de på oversiden grønne, på undersiden blålige blade bliver gullige langs randen om efteråret og midtnerven gul på undersiden. Denne måde at visne på giver en ejendommelig effekt og ikke nogen god. Om vinteren og langt hen på foråret er den visnen og derfor ikke at anbefale under vore forhold.

Shibataea

En slægt med kun 2 arter i Øst Asien. Det er lavt voksende bambus med krybende rodstock. Stænglerne er buede til den ene side og affladende på den anden og næsten ikke hule. Grene korte og bladrigge med 3–5 pr. nodie. Bladene endestillede på korte grene og kortstilkede. Skeder uden børster.

Shibataea kumasaca (Zoll.) Mak. (*Bambusa kumasaca* Zoll., *S. ruscifolia* (Sieb.) Mak., *S. kumasaca* (Steud.) Mak.)

Afprøvet som: lav evt. egnet til bunddække

Planter på 1 m² parcel: 9

Højde: 40–60–75 cm (for 1., 2. og 3. år)

Bredde ved plantning: 30 cm

Parcellen 3. år: 145 × 140 cm

Hjemland: Japan

Fra Hillier 1966 som *S. kumasaca* Makino (*Phyllostachys ruscifolia*). I nyeste tid gås ind for ovenanførte navn og stavemåde (Zander, 1972).

Det er en meget særprægede bambus af helt tæt, lav til halvhøj vækst og derfor egnet både som bunddækkende plante og til grupper. De mange, spinkle stængler er næsten trekantede i omrids og først bleggrønne siden brungrønne, men det man mest lægger mærke til er, at den i hvert fald under vore forhold altid har visne bladrande – måske lige med undtagelse af juni og juli, hvis det da ikke er en tør sommer. Kun i 1973 og 1976 var de perfekte. Alligevel er den charmerende anderle-

des end andre lave bambus. Bladene er bredt lancet til æg-ovale, 8–10 cm lange og 2,5 cm brede og sidder som ovenanført tæt. Bør prøves der hvor man vil kæle lidt for den bl.a. vande den, og den skal nok ikke have en for dominerende plads – muligvis i halvskygge.

Sinarundinaria Nakai

Det er buske, der i hjemlandet bliver op til 6 m høje. De har krybende rodstock og en tueddannende vækst. Stængelskederne med vedhæng, som er affaldende. Hvert nodie med mange sidegrene. Bladene er glatte, 0,5 til 1,5 cm brede med 2–4 nervepar. Der er 3 arter i Kina og Himalaya. Jfr. *Rehder* (1960) kommer navnet af *Sina*, der er latin for Kina, og *Arundinaria*, der refererer til slægtens habitus.

Sinarundinaria intermedia, se *Arundinaria intermedia*

**Sinarundinaria murielae* (Gamble) Nakai
(*Arundinaria murielae* Gamble)

Afprøvet som: solitærplante
Planter på 1 m² parcel: 3
Højde: 110–170–230 cm
Bredde ved plantning: 40–50 cm
Parcellen 3. år: 150 × 180 cm
Hjemland: Kina

Fra *Hillier* 1966. Ved at studere planteskolekataloger af ældre og nyere dato samt diverse litteratur erfares, at *Arundinaria* og *Sinarundinaria* nærmest bruges i flæng. Da såvel *Rehder* (1960) som *Krüssmann* (1962) og *Zander* (1972) går ind for *Sinarundinaria* og Den Internationale Staude Union regner dette for handelsnavnet, går vi også ind for det.

Denne art er den almindeligst dyrkede bambus både i det hele taget og i hvert fald i danske haver. Den kom til Europa fra Kina i 1913 og har siden



Sinarundinaria murielae.



Typisk skud af *Sinarundinaria murielae* med mange forgreninger fra hvert knæ. Se *Phyllostachys* side 249 til sammenligning. (G. Clausen).

gået sin sejrsgang. *Hillier* (1971) skriver, at *Ernest Wilson* introducerede den og opkaldte den efter sin datter *Muriel*.

Stænglerne er først lysgrønne senere mere gulgrønne, og de er overhængende i yderste del. Bladene er 6–10 cm lange og 1–1,5 cm brede, lysgrønne og tydeligt stilkede. Bladskederne er affaldende. Under gode kulturforhold som i kraftig lermuld og med vanding i tørre somre, er det en fin bambus såvel solitært som i masseplantninger og som hegn og læ. Bladene ruller, når der er mangel på vand, og de kan være noget svedne under barfrostperioder. Den fælder mange blade mere til glæde for regnorme end for sirlige haveejere.

**Sinarundinaria nitida* (Mitf.) Nakai
(*Arundinaria nitida* Mitf.)

Afprøvet som: solitærplante
Planter på 1 m² parcel: 3
Højde: 120–150 og 180–235 cm
Bredde ved plantning: 40–50 cm
Parcellen 3. år: 150 × 150 cm
Hjemland: Kina

Både fra *Hillier* i 1966 og *Eggert Petersen* 1970. Stænglerne op til 6 m høje i hjemlandet, oprette og bladløse første år, det næste forgrenet og overhængende. Stænglerne brunrødt anløbne i modsætning til *S. murielae*, og de er dunhårede. Bladene er 5–8 cm lange og 0,6–1,0 cm brede, slankt tilspidsede og afrundede ved basis samt tandede på den ene side. Farven er lys-matgrøn og oversiden, blålig på undersiden og med 3–4 par temmelig svage nerver (*Rehder*, 1960).

Den er let at skelne fra *S. murielae* bl.a. p.gr. af ovennævnte brunrøde stængler. Egentlig er den bedre end *S. murielae* i hvert fald var den det i

forsøgene. Der er meget mere karakter og fasthed over den og den virker ordentligere, måske fordi den har knap så overhængende vækst. Kan bruges både solitært og i større plantninger samt som hegn. Den kræver vand ellers ruller de i forvejen smalle blade, og den kan have en mindre køn periode, før væksten rigtig begynder i løbet af maj.

Litteratur

- Bailey, L. H.* (1968): *The Manual of Cultivated Plants* (Tenth Printing). The McMillan Comp., New York. 116 s.
- Christiansen, M. Skytte* (1970): *Danmarks Vilde Planter*. Branner og Korch. Bind 1–3. 3. udgave.
- Christiansen, Skytte* (1977): *Græsser i farver*. Politikens Forlag, København. 160 s.
- Hahn, Eugen* (1975): *Das erweiterte Bambus-Sortiment*. Gartenwelt 75 (6).
- Hansen, Rich.* (1978): *Namen der Stauden* (2. udg.) Verlag Eugen Ulmer, Stuttgart. 56 s.
- Hillier and Sons* (1971): *Hilliers Manual of Trees & Shrubs*. Eget Forlag. 576 s.
- Hubbard, C. E.* (1959). *Grasses*. Penguin Books Ltd. Harmondsworth, Middlesex.
- Jenssen, J.* (1944): *Plantenavne på dansk og latin*.
- Krüssmann, Gerd., Tangemann W., Siebler W.* (1970): *Winterharte Gartenstauden*. Verlag Paul Parey, Berlin und Hamburg. 485 s.
- Jelitto/Schacht* (1963): *Die Freiland-Schmuckstauden*. Verlag Eugen Ulmer, Stuttgart. Bind I, 544 s.
- Lange, Johan* (1959–60 og 61): *Ordbog over Danmarks Plantenavne*. Munksgaards Forlag, København, 826 s.
- Müssel, H.* (1971): *Winterharte Bambus-Arten und ihr Verhalten in Weihenstephan*. Deutsche Baumschule (8), 229–231.
- Rehder, Alfred* (1960): *Manual of Cultivated Trees and Shrubs*. The McMillan Comp., New York. Second Edition. 969 s.
- R.H.S. Colour Chart* (1960): *The Royal Horticultural Society, London*.
- Zander, R.* (1972): *Handwörterbuch der Pflanzennamen*. 10. Auflage. Verlag Eugen Ulmer, Stuttgart. 744 s.

Manuskript modtaget den 20. september 1978.