

Statens Væksthusforsøg, Virum (V. Aa. Hallig)

Sortsforsøg med japanske anemoner 1965-70

Variety trials with Anemone japonica 1965-70

Grethe Clausen

Resumé: 14 sorter af »japanske anemoner« (Høstanemoner, Efterårsanemoner) med 10 planter af hver, indkøbtes i 1965 til Statens Væksthusforsøg i Virum. Hver sort søgtes skaffet fra 4 forskellige planteskoler for at konstatere sortsoverensstemmelse og kvalitetsforskel. Forsøget standsedes i 1967 p.gr.a. viruslignende symptomer og angreb af bladnematoder. Nyt materiale indkøbtes foråret 1968 efter samme princip, denne gang lykkedes det kun at skaffe 13 sorter. F.S.H. kasserede i løbet af forsøgsperioden enkelte planter, hvilke er anført under beskrivelsen af sorterne.

Anerkendt blev 4 sorter: 'Honorine Jobert' S 70, 'Königin Charlotte' S 70, 'September Charm' S 70 og 'Rubra' S 70.

Da der hersker nogen usikkerhed m.h.t. hvad begrebet »Anemone japonica« i grunden dækker, er der i korte træk gjort rede for *Anemone japonica*'s historie i alt væsentligt efter *E. A. Bowles* and *W. T. Stearn* (1947). I et skema er anført forskellige botanikeres og Den internationale Staude Unions nomenklatur med synonymer og homonymer og i sidste rubrik de artsnavne, det foreslås danske planteskoler at anvende.

Forsøgenes formål

Normalt er formålet med sortsforsøg at konstatere sortsægthed og dyrkningsværdi, og det har det naturligt også først og fremmest været i nærværende forsøg. For at kunne afgøre, om navngivningen af sorterne var korrekt fra planteskole til planteskole, indkøbtes så vidt muligt den samme sort i 4 planteskoler.

Det sagkyndige staudeudvalg, der tilskyndede til sortsforsøgene med »Anemone japonica« i 1965, gjorde straks opmærksom på, at der hersker megen usikkerhed m.h.t., hvad begrebet *Anemone japonica* dækker samt stillede spørgsmålet, om der er tale om 4 klart adskilte arter: *A. japonica*, *A. hupehensis*, *A. tomentosa*, *A. vitifolia* og til hvilken af disse mulige arter, sorterne (cultivarerne) skal henføres.

Sortsforsøgene kunne selvsagt ikke oplyse ret

meget om dette forhold, til gengæld var der meget at hente i litteraturstudier.

»Anemone japonica«s historie

Af *E. A. Bowles* og *W. T. Stearns* meget grundige arbejde fra 1947: The history of *Anemone japonica*. Journal of The Royal Horticultural Society, 72, fremgår det klart, at de fleste planter, der dyrkes under navnet *Anemone japonica*, ingen ret har til denne betegnelse. De »japanske anemoner«, velkendt fra efterårshaven, er ikke hjemmehørende i Japan, men er oftest hybrider af europæisk oprindelse, der nedstammer fra en kinesisk art. For denne vilde art, vidt udbredt i Kina, er navnet *A. hupehensis* Lemoine (1910) korrekt. En halvfyldt form af den, dyrket af kineserne i provinserne Yunnan og Kiangsu, blev for længe siden indført i Japan og er den

historiske *A. japonica* (Thunb.) Sieb. et Zucc. (1935) non Houttuyn (1778); for den er navnet *A. hupehensis* var. *japonica* (Thunb.) Bowles et Stearn syn. *A. nipponica**) Merrill (1938) fastslået.

Første beretning om den halvfylde, rosa-purpur anemone stammer fra en tysk læge i hollandsk tjeneste, Andreas Cleyer, der boede i Nagasaki 1682-86, hans beskrivelse er dog meget unøjagtig. Den svenske læge, Carl Peter Thunberg (1734-1828) var den første, der gav den dens videnskabelige navn – han kaldte den *Aragene japonica*, men tog fejl m.h.t., at det ikke drejede sig om en typisk vild form.

Philipp Franz von Siebold og Joseph Zuccarin placerede planten for første gang i dens rigtige klasse som *Anemone japonica* (Thunb.) Zieb. et Zucc., men – uheldigvis er navnekombinationen uholdbar, fordi en hollandsk botaniker, Martinus Houttuyn i 1778 gav navnet *Anemone japonica* Houtt. til en plante (dokumenteret af en tegning), der idag klart viser, at det var en *Clematis florida*, men da et nyt navn kan erstatte det forhenværende homonym, *Anemone japonica* (Thunb.) Sieb. et Zucc. non Houtt., (Jfr. art 61 i de internationale regler for botanisk nomenklatur), har Merrill i 1938 i overensstemmelse hermed, tilbagegivet den navnet *A. nipponica* Merr., idet han er uopmærksom på, at navnet *A. hupehensis* allerede er benyttet til en tidligere beskrevet form. Navnet *Anemone hupehensis* var oprindeligt tillagt en plante af kinesisk oprindelse og arten beskrevet og bragt i handelen i efteråret 1908 af de velkendte, franske gartnere V. Lemoine et Fils fra Nancy som en *A. japonica hupehensis* (*hupehensis* fordi den stammer fra provinsen Hupeh i Central Kina).

Så meget om denne sag, fordi den fortæller en del om årsagen til navneforvirringen og lader de for mange intetsigende autor-forkortelser få identitet.

Plantesamleren Robert Fortune, der samlede planter til Det kgl. engelske Haveselskabs Have

*) Ifølge Heimburger (1959) er *A. hupehensis* var. *japonica* forskellig i kromosomtallet fra *A. hupehensis*. Disse undersøgelser får ham til at bruge navnet *A. nipponica* Merr. (Hensen 1968).

i Chiswick, fandt i november 1843 i Kina (Japan var et lukket land fra 1638-1856) den halvfylde, rosa-purpur »*Anemone japonica*« (*A. hupehensis* var. *japonica*) i store mængder på gravsteder i Syd Kina (Shanghai). Altså en abnorm form er her kendt år før end den vilde population! Det friske plantemateriale, han sendte hjem, nåede levende frem til Chiswick juni 1844 og blomstrede august 1845. De fleste forgængere havde kun sendt herbariemateriale hjem. Dette findes stadig i Kew, Edinburg og Britisk Museum og viser i alle tilfælde den halvfylde form. I 1940 bekræfter dr. Hiroshi Hara, at »kun en dobbeltblomstret form af *A. japonica* Sieb. et Zucc. er kendt i vild tilstand i Japan og ingen frugt er nogensinde observeret.«

Hybrider

George Gordon, leder af prydhaven i Chiswick, har krydset *A. hupehensis* var. *japonica* med *A. vitifolia*, en til England af Lady Armherst 1829 indført art – iøvrigt den første, der kom til Europa. Den har 5 renhvide blosterblade og adskiller sig fra alle andre arter ved ikke at have 3-fligede blade men 3-5-lappede, hvilket får dem til at minde om vinløv – deraf også navnet. Resultatet: en forbedring af blomsternes form, men med en blegere farve varierende fra purpur til purpurrosa og hvid. En farvelagt planche i *Gardeners' Magazine of Botany* I (1850) er mærket *A. japonica* var. *hybrida*. Gordons krydsning (1848) blev af Paxton beskrevet som *A. hybrida*.

Det er beklageligvis for langt at komme ind på de mange teorier angående hybridens opståen – enkelte regnede den endog for en art identisk med »*A. japonica*«, men ud af de mange meddelelser og fra plantens karakter, kan der ikke være tvivl om, at den lyserøde »japanske anemone«, så almindelig i haverne idag, er et resultat af forsætlig krydsning mellem *A. hupehensis* var. *japonica* og *A. vitifolia* = *A. x hybrida*, men navnet *A. x hybrida* synes ikke at have været gyldigt publiceret, før det blev taget op af Makino i 1931 (*Journ. Jap. Bot.*: 7,4). Det blev dog hurtigt glemt, man fortsatte at dyrke disse krydsninger under navnet *A. japonica* eller som *A. japonica* hybrider (Hensen 1968).

Nomenklatur-eksempler

Index Kewensis (1895, 1931, 1933, 1935, 1941)	Bowles et Stearn (1947)	Hylander (1960)	Zander (1960)
<i>A. vitifolia</i> Buch.-Ham. ex DC Syst. i 210. (Reg. Himalaya)	<i>A. vitifolia</i> Buchanan – Hamilton		<i>A. vitifolia</i> Buch.-Ham.
<i>A. tomentosa</i> (1935) (Maxim) P'ei in Contrib. Biol. Soc., China, Bot.ser IV. 2 (1935) <i>A. vitifolia</i> var. <i>tomentosa</i>	<i>A. tomentosa</i> (Maxim) Pe'i	<i>A. hupehensis</i> Lemoine var. <i>tomentosa</i> (Maxim) Hyl. (<i>tomentosa</i> (Ma- xim) P'ei <i>vitifolia</i> DC var. <i>tom.</i> Maxim)	<i>A. tomentosa</i> (Ma- xim) Pe'i (<i>A. vi- tifolia</i> Buch.- Ham. var <i>tomen- tosa</i> (Maxim) Ulbr. <i>A. hupeh.</i> var. <i>tomentosa</i> (Maxim) Hyl.
<i>A. hupehensis</i> (1931) (Hort.) Hort. ex Boyton in Addisonia, 1931, XVI, 33: <i>A. japonica</i> var. <i>hupehensis</i>	<i>A. hupehensis</i> Lemoine	<i>A. hupehensis</i> Lemoine	<i>A. hupehensis</i> (Lemoine) Le- moine (<i>japonica</i> (Thun.) Sieb. & Zucc. var. <i>hupehensis</i> Lemoine
<i>A. japonica</i> Sieb. & Zucc. Fl. Jap. i 15 – Japon	<i>A. hupehensis</i> var. <i>japonica</i> (Thun.) Bowles et Stearn	<i>A. hupehensis</i> Lemoine var. <i>japonica</i> (Thunb.) Bowles et Stearn (<i>A. jap.</i> (Thun.) Sieb. et Zucc. non Houtt., <i>A. nipponica</i> Merr.)	<i>A. hupehensis</i> var. <i>japonica</i> (Thun.) Bowles et Stearn (<i>A. jap.</i> (Thunb.) Sieb. & Zucc. non Houtt. <i>A.</i> <i>nipponica</i> Merr.)
<i>A. elegans</i> Decne = <i>japonica</i> (1852)	x <i>A. elegans</i> Decaisne		
<i>A. hybrida</i> , Hort. ex Vilm. Fl. Pl. Terre, ed. I 74 = <i>japonica</i> <i>A. hybrida</i> , Miq. ex Pritz in Linnaea, XV (1941) 573 = <i>Halleri</i> <i>A. x hybrida</i> (I.K. 1931) (Hort. ex L. H. Bailey) Makimo in Journ. Jap. Bot. VII 4 (1931). <i>A. japonica</i> var. <i>hybrida</i> <i>A. x hybrida</i> (I.K. 1941), Paxt. Mag. Bot. XV. 239 (1949), vide Lawrence in Gentes Herb. VII, 35 (1949) – Hort.		<i>A. hybrida</i> Paxt. (x <i>elegans</i> DC » <i>japonica</i> « hort. 'Honorine Job- bert', 'Queen Charlotte' e.t.c., = <i>hupehensis</i> var. <i>japonica</i> x <i>vitifolia</i>)	

for »*Anemone japonica*«

Bailey (1968)	Parey (1958)	I.S.U. (1970)	» <i>Anemone japonica</i> « henføres i Danmark til:
	<i>A. vitifolia</i> Buch.-Ham.	<i>A. vitifolia</i>	
	<i>A. tomentosa</i> (Maxim) Pe'i (syn. <i>A. vitifolia</i> var. <i>tomentosa</i> Ulbr.)	<i>A. tomentosa</i> 'Albadura' (Dise u.a. Sorten fälsch- lich unter <i>A.</i> <i>vitifolia</i> in Kultur)	<i>A. tomentosa</i> hertil henføres: 'Albadura' 'Robustissima'
<i>A. hupehensis</i> Lemoine (<i>A. japonica</i> var. <i>hupehensis</i> Lemoine)	<i>A. hupehensis</i> Lemne (syn. <i>A. japonica</i> var. <i>hortensis</i> Hort.)	<i>A. hupehensis</i> 'Praecox'	<i>A. hupehensis</i> hertil henføres: 'September Charm' 'Praecox' 'Splendens' 'Superba' m.fl.
<i>A. hupehensis</i> var. <i>japonica</i> Bowles & Stearn (<i>Atragene japonica</i> Thun., <i>A. japonica</i> Sieb. & Zucc. non Houtt., <i>A. vitifolia</i> var. <i>japonica</i> Lévl. & Vaniot)	<i>A. hupehensis</i> var. <i>japonica</i> (Thbg.) Bowles et Stearn (syn. <i>A. japonica</i> Sieb. et Zucc.)	<i>A. japonica</i> 'Rubra'	<i>A. hupehensis</i> var. <i>japonica</i> hertil henføres: 'Rubra'
<i>A. hybrida</i> Paxt. <i>A. elegans</i> Dcn. = højere sorter end <i>A. jap.</i> med 6-20 bløsterblade. Er havehybrider og kloner)	<i>A. hybrida</i> Paxt. (= <i>hup.</i> var. <i>ja- ponica</i> Davis. <i>A. elegans</i> DC herunder 'Honorine Jobert')	<i>A. japonica</i> 'Geante des Blanches'	<i>A. x hybrida</i> hertil henføres: 'Honorine Jobert' 'Königin Charlotte' 'Luise Uhint' m.fl.

Teoriene om den kendeste af alle høstanemoner, den hvide 'Honorine Jobert's opståen er flere, lige fra at den er en tilfældig sport dukket op i en have i Verdun (men på hvilken plante?) til at det er en frøplante. Den sande historie kan være vanskelig nok at udlede af de mange mere eller mindre »autentiske« beretninger.

Mest taler for, at den blev fundet af bankieren Jobert i hans have i Verdun-sur-Meuse som en hvidblomstret gren med 9 blosterblade på en plante af den lyserøde *A. x hybrida* 'Elegans' og ikke på *A. hupehensis japonica*, men selvfølgelig er det en påstand, der ganske vist blev konfirmeret af Emile Lemoine (1862-1942) i *The Garden* 47,211, marts 1895. Han beskriver først, hvorledes denne 'Elegans' adskiller sig fra den halvfylde *A. japonica* (Fortune) ved »dens rigeligere løv, dens bredere småblade, dens kraftigere, højere og talrigere stængler og til sidst formen og farven på dens blomster, som er større og har 5-9 brede, rundere blosterblade af en køn, perfekt, ensartet lys, rosa-lilla farve«. Han beretter videre, hvorledes »denne fine plante meget snart efter blev dyrket i stor udstrækning og at M. Jobert, en bankier i Verdun, fandt en sport (knopmutant) på en sådan *A. japonica* 'Elegans' – et skud, som gav perfekte, hvide blomster«. Med den kendte planteamatør, Memminger, som mellemmand, modtog 4 gartnere samtidig en plante af denne varietet, og en af disse gartnere var Victor Lemoine i Nancy, der blev den første, der sendte dem på markedet, nemlig i begyndelsen af 1863. Således var den oprindelige *A. japonica* 'Alba' som 'Honorine Jobert' ofte er kaldt, og som med undtagelse af dens hvide blomster er identisk i enhver henseende med *A. japonica* 'Elegans'. Denne beretning er skrevet af Victor Lemoins søn, og da den er overensstemmende med andre vidnesbyrd, kan den betragtes som troværdig.

Iøvrigt må anføres, at hovedparten af de nyere japanske anemoner stammer fra 'Lady Ardilaun' – en fertil varietet tiltrukket af Campbell ca. 1890. (Hensen 1968).

Vækstbetingelser

De »japanske anemoner« store værdi ligger i deres sene blomstring – fra sidst i august til no-

vember, eller når den første nattefrost indtræder – men også i deres evne til at vokse på halvskygget plads. I forsøgene voksede de i fuld sol og blomstrede umådelig rigt, men uden vanding var det ikke gået så godt. De er, uden konstaterede sortsforskelle, særdeles ømfindtlige for tørke.

I de danske forsøg har de fleste sorter været helt vinterfaste, men jorden mellem planterne blev også dækket med spagnum. Da vi ikke altid har i landet kan regne med længere perioder med sne, er dækning på anden vis nødvendig, undtagen hvor anemonerne vokser under træer, hvis nedfaldende løv yder en naturlig og tilstrækkelig vinterbeskyttelse.

Anemoneplanten breder sig ved kraftige rodstocke. Efterlades rodstumper, hvilket let kan forekomme ved omplantning, danner disse villigt nye planter, der kan være til gene for efterfølgende kulturer. Omplantninger er iøvrigt sjældent påkrævet. Ved nyplantning, hvor forårsplantning er sikrest, bør pottetekultiverede planter foretrakkes.

Høstanemoner tager sig godt ud mellem andre sentblomstrende og skyggetålende stauder som *Aconitum*, *Astilber* og *Cimicifuga*, men også i de almindelige, blandede staudebede, blot man husker deres vandbehov.

Formering

Planterne formeres ved deling eller rodstiklinger. Ved sidstnævnte metode, der er den mest rationelle, tiltrækkes planterne i potter.

Forsøget

Af de i 1965 indkøbte planter kasserede Fællesudvalget for Fremavl og Sundhedskontrol med Havebrugsplanter (F.S.H.) i 1966 og 1967 så mange planter p.gr.a. virusangreb og bladnematode-angreb, at forsøget blev standset, og nyt materiale indkøbt i foråret 1968. 14 sorter første gang og 13 sorter anden gang. Begge gange søgtes hver sort hjemkøbt fra 4 forskellige planteskoler. 10 planter pr. parcel fra hver planteskole blev plantet med en afstand på 50 × 50 cm og der var 1 m mellem parcellerne. Såvel F.S.H. som virologer og zoologer fra Statens plantepatologiske Forsøg har inspiceret forsøgene et par gange

hver sommer. Hvad der er registreret af angrebne planter, er anført under beskrivelsen af de enkelte sorter.

Ejendommeligt nok skrives der i rapporten fra sortsforsøg i Weihenstephan, at der ingen praktiske problemer er med de »japanske anemoner« sundhed. Heller ikke fra Holland, hvor 68 sorter er afprøvet i årene 1960-67, nævnes virus og nematoder. Her i landet er i seneste tid med held forsøgt meristemformering på virologisk afdeling, Statens plantepatologiske Forsøg. Sundt

plantemateriale af de 4 anerkendte sorter kan således etableres. Under arbejdet med anemonerne trådte det tydeligt frem, at der var stor forskel på plantematerialets kvalitet fra planteskole til planteskole. Hvor moderplanter udvælges omhyggeligt, er alle planter sunde og vækstkraftige, og det er på grundlag af disse sunde planter, der er blevet anerkendt. De forventede mange falske sorter viste sig kun at forekomme i ganske få tilfælde.

De anerkendte sorter

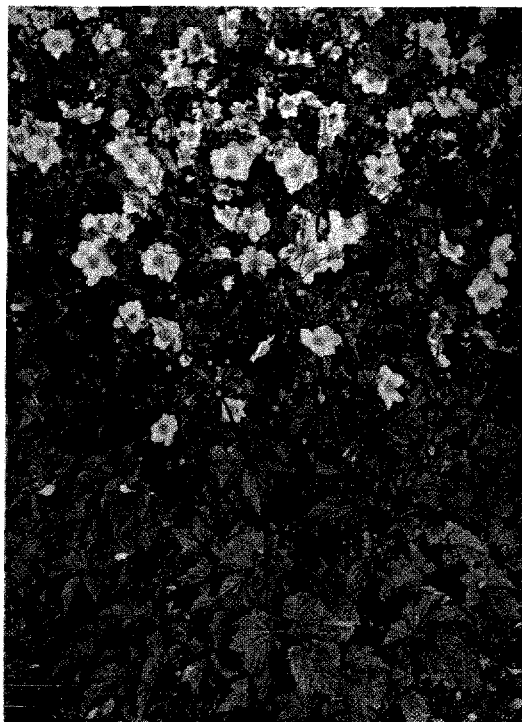
'Honorine Jobert' S 70

Korrekt navn: *Anemone x hybrida* 'Honorine Jobert' (syn. 'Alba'). En spontant opstået knopmutant på en plante af den lyserøde *A. x hybrida* 'Elegans' i M. Joberts have i Verdun-sur-Meuse. Bragt i handelen af Lemoine, Nancy 1863.

Planter af 'Honorine Jobert' var indkøbt i 4 forskellige planteskoler. Sundest og mest vækstkraftig var plantematerialet fra et dansk staudegartneri. 'Honorine Jobert' var i forsøgene 90-100 cm høj, 50-60 cm bred. Grundbladene 35-40 cm høje, tredelte, mørkgrønne på undersiden. Stængelblade udelte. De hvide blomster har 5-9 blosterblade, måler 7-7,5 cm i diam. og har et svagt grønligt skær på ydersiden. Væksten er rank og stiv. Blomstringen umådelig stor fra ca. 1. september til 1. november. Selvom et par gange nattefrost (-3°) svider de åbne blomster, vil knopper på vej ofte nå udfoldelse.

Både virussympotomer og bladål fandtes i 3 af 10 planter i 1966-67 og i 2 i 1969, blot ikke i det anerkendte plantematerialet.

Karakter i gns. af årene 8,8 points. Sundhed 7,3.



'Königin Charlotte' S 70

Anemone x hybrida 'Königin Charlotte' er det korrekte navn. Sorten tiltrukket af Pfitzer, Stuttgart 1898. Af planter indkøbt i 4 forskellige planteskoler var kun materialet fra en af planteskolerne sundt og vækstkraftigt. Alle planter sortsægte.

100-110 cm høj og 50-60 cm bred med rundagtige grundblade, der er 3-delte og 40 cm høje, mørkgrønne med grågrønne undersider. Blomsterne har gns. 8 blosterblade i 2 rækker, er 7 cm i diam. og lys purpur, RHS 75 B, med lysere rand og mørkere yderside, især på de 3 blosterblade, der dækker knoppen. Farven her kan gå helt over i RHS 70, hvilket giver et fint spil mellem de to røde nuancer og de mørke, sølvhårede knopper. Blomstring fra ca. 28. august til sidst i oktober. Løvet svides af nattefrost. Umådelig frodig, breder sig meget og er særdeles rigt blomstrende.

Såvel virussympotomer som bladål i 1969 og 1970 undtagen i det materiale, som danner grundlag for anerkendelsen.

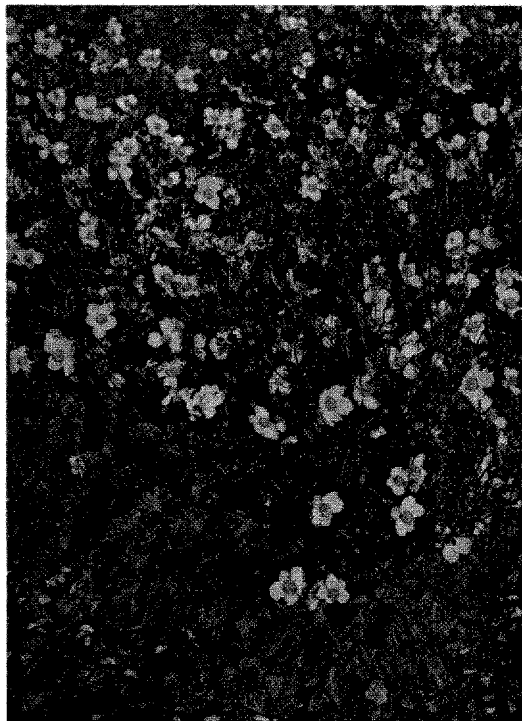
Karakter: 8,4 points. Sundhed 7,3.



'September Charm' S 70

Er oftest i litteraturen betegnet som en *A. hupehensis*-sort, hvilket må fastholdes. Sorten er tiltrukket i Bristol Nurseries Inc., Bristol, Connecticut, 1932. Det plantemateriale, som danner grundlag for anerkendelsen, stammer fra S. J. Spijker, Hillegom, Holland. Planter fra 3 danske planteskoler kom ikke på højde med de hollandske. Karakteristisk ved den forholdsvis lave og lidt spinkle vækst, i gns. 60 cm høj og 30 cm bred. Grundbladene 3-delte, 30 cm høje. Stængelblade 3-5-delte. Blomsterne har 5 bløsterblade og virker ret flade i fuld udfoldelse. De måler 7 cm i diam. Farven er lys rødpurpur, RHS 69 A, på de lyseste dele, undersiderne 70 A, stærkt purpur. Denne to-farvedhed gør sorten køn og livlig, uden at det virker uroligt. Blomstermængden overordentlig stor fra septembers begyndelse til 1. nattefrost, hvor blomster og løv svides. Derefter udvikles knopperne ikke selv efter lang periode med mildere vejr. 3 planter viste virusagtige symptomer i 1965 og blev kasseret. I august 1970 var der 3 inficerede planter, men på intet tidspunkt fandtes bladål.

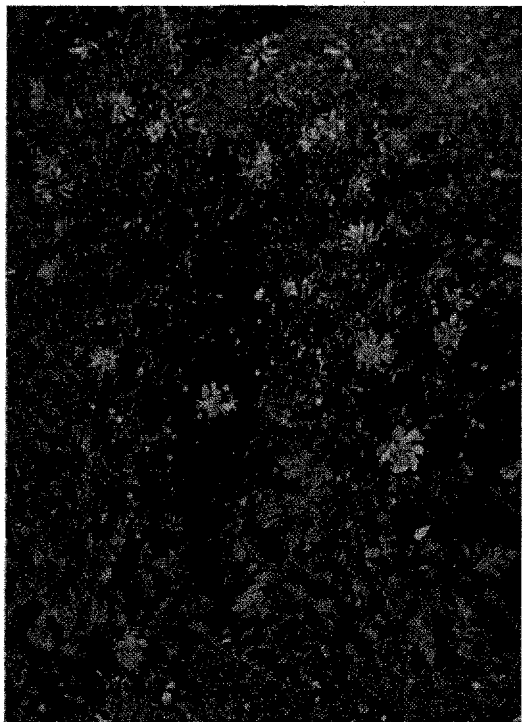
Karakter: 8,7 points. Sundhed: 7,0.



'Rubra' S 70

Syn. *A. hupehensis* var. *japonica*. Figurerer i litteraturen som *A. vitifolia* 'Rubra', *A. hupehensis* 'Rubra', *A. japonica* (Thunb.) Sieb. et Zucc. non Houtt. 'Rubra'. Fundet af Robert Fortune, bragt i handelen 1902 af Lindner. Kun plantematerialet fra én planteskole blev anerkendt. Sorten bliver 50-70 cm høj, 40-45 cm bred med godt og rigeligt løv. Grundbladene 3-snitdelte, 20-40 cm høje. Blomsterne måler 6,5 cm i diameter og har flere kredse bløsterblade af varierende bredde og bølgethed og \pm rød-purpur farve, livlig og køn (se billedet) og ikke til at overse i sensommerhaven. Blomstrer allerede i juni og har mange knopper endnu i november. Løvet svides af nattefrost. Kun 1 plante af 10 kasseret i 1969 p.gr.a. virusliggende symptomer.

Gns.karakter: 8,1 point. Sundhed 7,8.



Øvrige sorter i forsøget:

'Luise Uhink'. *Anemone x hybrida* 'Luise Uhink' er tiltrukket af G. W. Uhink, Bühl, Tyskland 1919. Sorten er købt i 3 planteskoler, den ene var falsk, idet den havde rosa blomster, 8 af 10 planter fra en anden kasseredes i juli 1969 p.gr.a. virus. De resterende 12 planter blev 60-70 cm høje og 50-70 cm brede grundbladene 30 cm høje i 1970. Blomsterne renhvide halvfylde, 6-7 cm i diam. Tåler en let nattefrost uden særlig svidning og ser ikke pjusket ud efter blæst. Alt i alt en smuk sort men af for ringe sundhed og for variabel til anerkendelse.

'Prinz Heinrich'. *Anemone x hybrida* 'Prinz Heinrich'. Tiltrukket af A. Lindner, Eisenach, 1902. Leveret af en dansk og en tysk planteskole. Falsk fra den danske. Sund, 60-70 cm høj, 35-40 cm bred, noget uensartet sort. Grundbladene 25 cm høje og matgrønne. De halvfylde blomster har 15-20 smalle blosterblade af en lysende mellem-rødpurpur farve, RHS 70 B på indersiden, udvendig 70 A, men iøvrigt schatteret let i begge nuancer. Knopperne meget mørke. Svides af første nattefrost.

'Praecox'. *Anemone hupehensis*-hybrid tiltrukket af Georg Arends 1936. Leveret af 2 planteskoler, alle planter fra den ene var døde i 1970 – de 8 allerede 1968. I første sommer 45 cm bred, grundbladene ikke dybt snitdelte, minder om *A. vitifolia*-blade, og farven er noget død brungul. Løvet svides let af blæst og frost. Breder sig en del og er ret vækstkræftig og meget blomsterrig. Regnes for en tidlig sort – ligger jo i navn – men blomstrer hos os 1. september til 1. november. De enkelte blomster er lys mellem rødpurpur udvendig, RHS 70 C og B, 3 blosterblade i hver nuance. På indersiden stærk rødpurpur, RHS 70 A. Blosterbladene er næsten cirkulære og støvvejene kønt gule.

'Margarete'. *Anemone x hybrida* 'Margarete' er tiltrukket af A. Lindner, Eisenach, 1930. Leveret af 1 planteskole under navnet 'Margrethe'. Af 10 planter døde de 4 vinteren 1968-69. 4 kasseredes p.gr.a. viruslignende symptomer, de resterende døde vinteren 1969-70. Blomsterne halvfylde, mørkrosa.

'Splendens'. *Anemone hupehensis*-hybrid tiltrukket af A. Lindner, Eisenach omkring 1920. Leveret af 1 planteskole under navnet 'Profusion'.

70 cm høj, 35 cm bred med 30 cm høje, 3-snitdelte grundblade. Blomsterne har 5 blosterblade, meget

mørk rødviolette udvendig, lysere på indersiden, hvilket giver et festligt spraglet udseende. Diameteren 7 cm. Blomstrer fra sidst i august til ca. 1. november. Efter sen frost næsten ubeskadigede grundblade men topsvidning. Trods mange gode egenskaber ikke tilstrækkelig vinterfast og lidt for særpræget til at anerkende.

'Albadura'. *Anemone tomentosa* 'Albadura' (syn. *A. vitifolia* 'Albadura'). Er ikke leveret ægte fra nogen af de 2 planteskoler, den indkøbtes hos, de leverede planter var alle:

'Robustissima'. *Anemone tomentosa* 'Robustissima' (syn. *A. vitifolia* 'Robustissima'), der i forvejen var indkøbt i 3 planteskoler. Tiltrukket af Lemoine, Nancy, ca. 1900.

Meget kraftig vækst, op til 100 cm høj og 50-60 cm bred med 50 cm høje 3-snit-delte grundblade på undersiden hvidfildede og forekommer noget grovere end hos de øvrige sorter. Sund og robust med blomster fra ca. 20. august til 1. november, enkelte, rødlig, 5-6 cm i diam. noget mindende om *Helleborus*. De 3 blosterblade er RHS 76 B, lys purpur på indersiden og 76 A, mellem-purpur, på ydersiden. De øvrige 3 er 75 A – altså mørkest udvendig. Blomsterstænglerne er rødviolette. Står helt oprejst selv efter blæst og regn. Farven og den i forhold til planternes udvikling ret lille blomstring, gør den ikke kvalificeret til anerkendelse.

'Superba'. *Anemone hupehensis* 'Superba' er bragt i handelen evt. også tiltrukket af A. Lindner, Eisenach, ca. 1928. Leveret sortsægte fra 3 planteskoler men af forskellig kvalitet. 2 planter kasseredes 1966 p.gr.a. viruslignende symptomer. Bladålgangreber derimod ikke iagttaget. 80 cm høj, 60 cm bred. Grundbladene 3-snitdelte, 30 cm høje, mat mørkgrønne med lidt lysere underside. Stængelbladene blanke. Blomsterne med gns. 8 blosterblade, 7-9-10 cm i diam., meget mørk purpurrøde (man vil nok kalde dem lilla). Udvendig fløjsagtige som hos *Pulsatilla vulgaris*. Knopperne meget mørke udvendig. Blomstring fra 27/8-1/11. Ældste løvblade svides af frost – yngre og stængelblade ikke. Var nær op til anerkendelse, men sundheden var ikke helt i orden.

Summary

In 1965 trials with 14 varieties of »*Anemone japonica*« was started but had to be stopped again in 1967

because the main part of the plants were infected by nematodes or showed symptoms resembling virus.

New plant material was consequently bought in such a way that the trials could be carried through in 1968-70 with 13 varieties. Each variety was obtained from up to 4 different nurseries in order to control their genuineness. 10 plants were planted in each plot, 50 × 50 cm, with 1 m between the plots. The National Committee for the Propagation and Sanitary Inspection of Horticultural Plants (F.S.H.) controlled the trials and discarded all infected plants.

As the term «*Anemone japonica*» is defined differently in the literature an abstract of the history of »*Anemone japonica*« is included in this report. This abstract has mostly been taken from Bowles and Stearns article in Journal of the Royal Horticultural Society (1947). 4 varieties were approved and in each the most healthy plant material was chosen. The approved varieties were:

'Honorine Jobert' S 70. Correct name: *Anemone x hybrida* 'Honorine Jobert' (syn. 'Alba'). A spontaneous mutation from a plant of the pink flowered *A. x hybrida* 'Elegans' in M. Joberts garden in Verdun-sur-Meuse. It was distributed for sale by Lemoine Nancy, 1863.

Healthy and vigorous was only the plant material from one danish nursery, and this material therefore forms the basis of the improvement.

The variety has been 90-100 cm high and 50-60 cm wide in the trials. The basic leaves are 35-40 cm high, divided into three, dark green with a grey green back. Upper leaves are entire. The white flowers have a slight green tinge on the exterior. The perianths are 5-9 cm with a diameter of 7-7,5 cm.

The growth of the plants is erect and stiff. Flowering is enormous from about 1. September to 1. November. Even if frost (÷ 3°) scorches the open flowers, the buds on the way often obtain full development

Symptoms of virus and nematodes were found on 3 of 10 plants in 1966-67 and 2 plants in 1969, but not in the plantmaterial which were approved.

Average points 8,8. Healthyness 7,3.

'Königin Charlotte' S 70. *Anemone x hybrida* 'Königin Charlotte'. Breeder: Pfitzer, Stuttgart, 1898. Healthy and vigorous was only the plant material from one nursery. All plants from the 4 nurseries were true to type.

100-110 cm high and 50-70 cm wide. The basic leaves are divided into three, 40 cm high, dark green

with a grey green back. The flowers pink lilac, RHS 75 B, with a lighter brem and a darker exterior particularly on the 3 perianths, the colour of which turns to RHS 70 A, which results in a fine diaplay between the two red shades and the dark silvery haired unopened buds. 8 perianths (average) in two rows; the diameter being 7 cm. The flowering is from about 28th August until late October. The leaves are scorched by frost and turn to brown. It is vigorous, spreads quite a lot and is enormously rich flowering. Virus and nematodes were observed in all plants except in the plant material which were approved.

Average points 8,4. Healthyness 7,3.

'September Charm' S 70. In the literature the variety is often described as a *A. hupehensis*-variety, and this name will be used in the following.

Breeder: Bristol Nurseries Inc., Bristol, Conn. 1932. The name of the variety is sometimes written 'Septembercharm'.

It is characterized by its relatively low and rather delicate growth, average 60 cm high and 60 cm wide. The basic leaves are divided into three 30 cm high, the upper leaves divided into 3-5. The flowers have 5 perianths, rather flat in full bloom, 7 cm in diameter light red purple, RHS 69 A, at their outer part, the back side 70 A, strong purple. This discoloured appearance makes variety nice and lovely. The amount of flowers is enormous from the beginning of September until the first night frost, where flowers and leaves are scorched. The buds do not develop after such a frost even when followed by a long period of milder weather.

3 of the plants showed symptoms of virus in 1966 and were discarded. In 1970 3 plants proved to be infected but in no case nematodes were registered.

Average points 8,7. Healthyness 7,0.

'Rubra' S 70. Syn. *A. hupehensis* var. *japonica*. The variety is mentioned in the literature as *A. vitifolia* 'Rubra', *A. hupehensis* 'Rubra', *A. japonica* (Thunb.) Sieb. et Zucc. non Houtt. 'Rubra'.

Healthy and vigorous was only the plant material from one nursery.

The plants are 50-70 cm high, 40-45 cm wide with 6,5 cm big flowers, several circles of perianths of varying width and degree of undulation and of a deep red purple colour, gay and nice not possible to overlook in the late summer garden. The foliage is good and abundant, the basic leaves 20-40 cm high and divided into three. The leaves is only scorched a little by frost.

Flowers already in July and keeps the buds right up to November. Only 1 plant of 10 was discarded due to virus infection in 1969.

Average points 8,1. Healthiness 7,8.

Litteratur

Bailey, L. H.: Manual of cultivated Plants (1968).

Bowles, E. A. and W. T. Stearn: The History of Anemone japonica, Journal of the Royal Horticultural Society 1947, 72.

Hansen, Rich.: Namen der Stauden, Internationale Stauden Union 1970.

Hansen, Rich. und J. Sieber: Die Sichtung des Herbstanemonen-Sortimentes. Deutsche Gärtnerbörse (1965).

Hensen, K. J. W.: De in Nederland Gekweekte Japanse Anemonen (Herdruk van een artikel in Bplantingen en Boomkwekerij 24: 127-134 (1968)

Hylander, Nils: Våra prydnadsväxters namn på svenska och latin, L. T.s Förlag 1960.

Index Kewensis, 1895, 1931, 1933, 1935 og 1941.

Krüssmann, G. W. Siebler, W. Tangermann: Winterharte Gartenstauden (Parey 1970).

Pareys Blumengartnerei, 2. Auflage, 1958.

Zander, Robert: Handwörterbuch der Pflanzennamen 9. Auflage (1964).

Manuskript modtaget i redaktionen den 6. september 1971.