

Statens Væksthusforsøg (V. Aa. Halling)

Arts- og sortsforsøg med Veronica 1966-69

Trials with species and varieties of Veronica 1966-1969

Grethe Clausen

Resumé: Af 39 arter og sorter af staude-Veronica indsamlet i 1965 og 66 indgik de 25 i forsøget 1966-69. 10 planter af hver blev plantet i dobbeltrækker 50×50 cm med 1 m afstand mellem sorterne. Forsøgssteder: Virum og Spangsbjerg.

Anerkendt blev *Veronica gentianoides* 'Robusta' S 69, *V. incana* S 69, *V. longifolia* 'Blauriesin' S 69, *V. spicata* 'Erica' S 69 og *V. teucrium* 'True Blue' S 69.

Veronica L. (*Scrophulariaceae*), Ærenpris. Ca. 150 arter af flerårige urter og halvbuske voksende dels i tempererede, dels i kolde egne, mens de er sjældne under tropiske forhold. Bladene oftest modsatte undtagen i blomsterregionen. Blomsterne enten i oprette klaser eller toppe, endestillede eller akselstillede eller sjældnere enlige i bladhjørnerne. Blomsten oftest 4-tallig, svagt ensymmetrisk i kronen og med kun 2 støvdragere. Kapslen rundagtig ofte tidt fladtrykt.

I de forsøg, nærværende beretning beskæftiger sig med, er der kun tale om staude-veronica og endda kun i et meget begrænset antal. Selv om *Veronica* ikke er blandt vore vigtigste stauder, er de blå arters og sorters farve vanskelig at undvære i farvesammenstillinger. Der er kun så få værdifulde blåblomstrede stauder at vælge imellem, når *Campanula*, *Iris* og *Delphinium* er af blomstrede, faktisk kun *Aconitum*, *Salvia* og *Veronica*, og blandt sidstnævnte findes det største udvalg.

At sige noget alment om *Veronica* er ikke let, de er meget forskellige af vækst og med hensyn til blomstringstidspunkt. En grov inddeling, der almindeligvis benyttes, er: pudedannende, halvhøje og høje. Udover de fælles rent botaniske karakteristika har de som særligt kendetegn vinterfasthed og tørketålsomhed, selv om det synes noget overdrevet, når G. N. Brandt (1918) kalder

Veronica longifolia for »tørstekunstneren blandt stauder«. I den tørre, varme sommer i 1969 sås både denne art og dens sorter slappe og sovende. Sol og halvskygge er normalt lige godt. Udvikles bedst på en ikke for let jord.

De lave, pudedannende eller krybende sorter er fine som bunddække og på stenbede, de halvhøje og høje bedst i deciderede staudebede og i sammenplantning med roser og hvide liljer.

Veronica må helst omplantes og deles hvert 3.-4. år i lighed med de fleste andre stauder, da særlig de lave sorter er tilbøjelige til at blive åbne i midten.

Formering

Alle *Veronica* kan formeres ved deling, men stiklingeformering er mest rationel. For *V. gentianoides* og *V. incana*'s vedkommende stikkes bladrosetterne fra august til oktober. Som for alle andre låddenbladede planter vandes *V. incana* sparsomt.

V. longifolia, *V. spicata* og *V. teucrium* stikkes med hæl i april-juni. *V. longifolia* kan også formeres ved frø.

De planter, der er benyttet i forsøget, er alle formeret ved deling for at spare tid.

Forsøget

I løbet af 1965 og 1966 indsamledes 39 arter og sorter med 10 planter af hver. 14 blev kasseret i indsamlingsårene p. gr. af dårlig vækst, svigtende hårdførhed, sygdomsmodtagelighed eller fordi de indsendte sorter var andre end de bestilte. De planter, der skulle deltage i forsøget blev opformeret i Virum og omfattede, hvad der mentes at være:

V. cinerea Boiss et Bal., *V. gentianoides* Vahl., *V. incana* L., *V. fruticans* Jacq., *V. latifolia* L., *V. longifolia* L., *V. pectinata* L., *V. prostrata* L., *V. saturejoides* Vis., *V. spicata* L., *V. squamosa* J. et C. Presl., *V. subsessilis* (Miq.) Carr., *V. surculosa* Boiss et Bal., *V. teucrium* L., i alt 25 arter og sorter.

Når der skrives: hvad der mentes at være - - -, er forklaringen den, at planterne var indkøbt under de nævnte betegnelser. I forsøgsperioden konstateredes ofte, at navngivningen enten er direkte forkert, at sorter er identiske, eller at arter er synonyme eller for tiden blot kaldes noget andet end i en tidligere periode, sådanne opklaringer hører jo også med til formålet med sortsforsøg. (Se i øvrigt under beskrivelsen af de enkelte arter og sorter). Hvor der foreligger tilstrækkelig med oplysninger, anvendes Den internationale Stau-

Unions (I.S.U.) nomenklatur. Ellers er i denne beretning benyttet de i litteraturfortegnelsen anførte værker.

Begge forsøgssteder var der 10 planter af hver art eller sort udplantet på bede i dobbeltrækker med 50×50 cm mellem planterne og 100 cm mellem rækkeparrene.

Der er af forsøgsvirksomhedens personale gjort notater om plantehøjde og -bredde, begyndende og afsluttet blomstring samt evt. remontering, beskrevet løv og blomster og givet karakter (0-10 = 10 bedst) for vækstkraft, sundhed og overvintringsevne.

Anerkendelser

Ved de bedømmelser, hvortil der var indkaldt dommere udefra, blev der kun givet karakter for evne til at stå oprejst uden opbinding (stilkestivhed) og for helhedsindtryk. Gennemsnittet af oven- og sidstnævnte karakterer danner grundlag for anerkendelserne. Kun sorter med gennemsnitlig 7 points og derover får ret til at føje S 69 til navnet.

Der blev anerkendt 1 art og 4 sorter, der alle er almindelige i handelen. Se billeder og beskrivelser side 3 og 4.



Veronica gentianoides 'Robusta' S 69. Tiltrukket af Karl Foerster, Øst-Tyskland, 1964. Grundbladene rosetstillede, stængelbladene modsatte eller spredte. Ældre planters mange rosetter vil vokse sammen til store, 15 cm høje, puder, hvorfra 40-60 cm høje blomsterstængler skyder op. Stænglerne ender i 20-30 cm lange letbyggede oprette klaser med mange, gns. 2 cm brede, sart lyseblå blomster: bundfarve RHS 108 D (blå gruppe) med fine striber i 93 C (blå-violet gruppe) undtagen på nederste 2 kronflige. 2 store støvdragere med mørkeblå knapper rager ud af de gulgrønne, lådne svælg. I den godt månedlange blomstring fra sidst i maj er sorten meget attraktiv, men når blomstringen er forbi og de afbårne stilke fjernet, skal planten alene virke ved bladrosetten, og denne kan skæmmes af meldug fra juli - dog mindst udtalt for denne sort. Fuldt hårdfør og meget vækst kraftig. 8 points i gns.

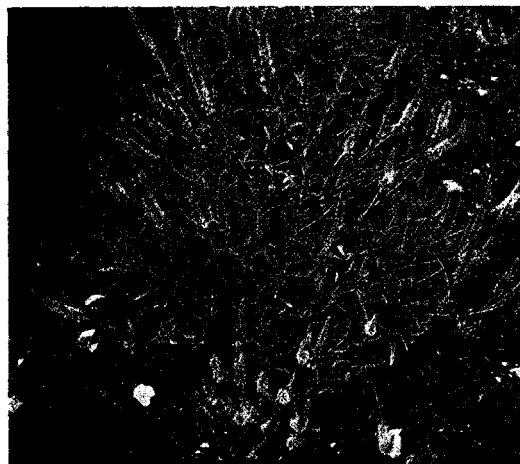


Veronica incana L. S 69. Bragt i handlen af Vilmorin, Frankrig 1865. Stammer fra Sydøst-Europa og Nordasien. Det er med god grund den mest anvendte Veronica. Planten er karakteristisk ved at være dækket af sølvgrå filt. Den lave roset gør den egnet til plantning i større flader. Egentlig er planten mest værdifuld uden for blomstringen, og dog tager de 35-40 cm høje dyblå (RHS 90 B) forgrenede oprette klaser sig godt ud mod den sølvgrå baggrund, selv om den har færre blomsterstængler end de øvrige Veronica. Blomstringen varer fra sidst i juni eller først i juli og måneden ud, af og til dog lidt ind i august. Overvintring ikke aldeles sikker, 2 af 10 planter døde vinteren efter omplantning. 9 points i gns.

Veronica longifolia 'Blauriesin' S 69. Tiltrukket af Karl Foerster, Øst-Tyskland 1956. Betydelig fastere af vækst og bedre af farve end *V. longifolia* L. Højde 60-80 cm efter år og voksested, højest på Spangsbjerg, og 35-45 cm bred. Vil kun kunne klare sig uden opbinding i tætplantning. Ellers god rabatstauede. Ingen bladrosset ved grunden, men lancetdannede, tandede stængelblade. De endestillede, forgrenede, oprette blomsterklaser er 20 cm lange. Blomsterfarven RHS 94 A (violet-blå gruppe). Griffen langt udragende, støvknapper først blå siden gule. Blomstrer gns. fra 3. uge af juli til sidst i august. Sikker overvintring. Modtagelig for meldug i fugtigvarme somre som 1968. 7,5 points i gns. for begge forsøgssteder.

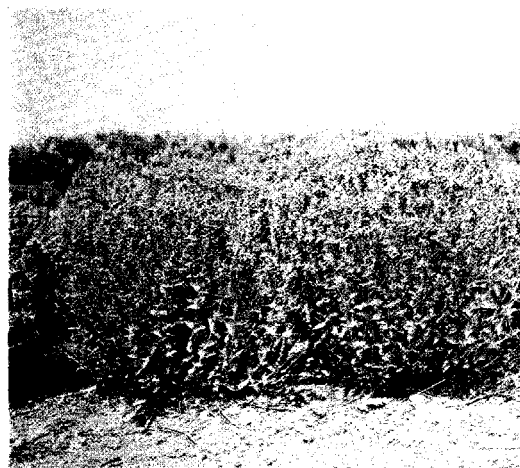


Veronica spicata 'Erika' S 69. Ukendt tiltrækker. Arten *V. spicata* L. har blålilla, forgrenede, slanke blomsterklaser og forveksles ofte med *V. longifolia* L. 'Erika' udmærker sig ved at have mørkrosa blomster - nærmere betegnet RHS 62 B (rød-purpur gruppe) med små strøg af 62 A, lilla grifler og 2 langt udragende støvdragere med brungul knap. De talrige, 20 cm lange, blomsterklaser er meget smukke med de næsten nåleformede højblade, der stikker ud under bægerbladene. Ingen bladrosset, men noget gråfildede stængelblade. Højden er 25-40 cm og væksten bred og frodig med et væld af sideskud. Lang blomstring fra 2. uge af juli. Kun i Virum. 8 points.



Veronica teucrium 'True Blue' S 69. Tiltrukket af Perry, England. Arten, *V. teucrium* L., angives bl.a. af H. L. Bailey som værende synonym med *V. latifolia* L., men *V. teucrium* L. har mange, opstigende stængler og rund- eller buttakkede bladrande, mens *V. latifolia* L. har oprette stængler og skarpt savtakede bladrande.

'True Blue' har ingen bladrosset. Gennemsnitshøjden er 60 cm og efter 3 år en lignende bredde. De altid 4-grenede, oprette klaser kan være fra 10-25 cm lange og er sammensat af 2,2 cm store, dyblå blomster. Farven findes ikke i RHS, men efter HCC er den methyl violet, 39/1, med stort, hvidt øje, der dog ikke forstyrrer helhedsindtrykket af rent blåt. Blomstrer fra midt i juni til sidst i juli. Står bedre oprejst end de andre teucrium-sorter. Det er udelukkende en rabatstauede, til afskæring er den intet værd, da blomsterne falder af. God overvintring og sundhed. Gns. 7,0 points.



Øvrige arter og sorter i forsøget:

V. cinerea Boiss et Bal. En tiltalende plante med den grå, bløde pude 10-15 cm høj, men vinterfast er den ikke. 4 planter af 10 overlevede i Virum og 1 i Spangsbjerg. Største plante opnåede en diameter på 45 × 60 cm. De små typiske ærenprisblomster løfter sig over løvet i få cm lange klaser, klarblå med hvidt øje. Midt i maj til først i juni med lille remontering i august. Kun bedømt i Virum. 3 points.

V. fruticans Jacq. (*V. saxatilis* Scop.). En 10-15 cm høj plante til stenbede - af litteraturen fremgår det, at den vokser bedst på kalkholdig bund i sol eller halvskygge. Dør let bort i midten (begge forsøgssteder) muligvis p. gr. af et svampeangreb, men overvintringen er heller ikke sikker, planterne kan være helt sorte i midten om foråret, men bryder gerne lidt i randen. 50 cm i diameter på et par år. Løvet 1,5 × 0,5 cm, læderagtigt, stedsegrønne. Blomsterne sidder i korte klaser eller enligt i bladhjørnerne og er blå med lysere svælg. Blomstring fra sidst i maj og juni måned ud. 4,1 points i gns.

V. gentianoides Vahl. Grundbladene i roset. Disse blade er bredt lancetformede, noget tykke og blanke. Stængelbladene små, spids lancetformede. Blomsterstanden endestillet og opret med mange blomster, 15-20 cm lang. 2. år måler planten 35 cm på hver led og er 12-15 cm høj. Helhedsindtrykket af de 1 cm store blomster er, at de er lysblå, men analyseres de, er de RHS 108 D (blå gruppe) til næsten hvide med årer i 98 C (violet-blå) nok til at give indtryk af lyseblå. Blomstrer sidste uge af maj og en måned frem. Remonterer svagt i julis begyndelse. Sparsom blomstring 1. år. Grundbladene fra juli angrebet af meldug. Nogen vinterskade. Gns. 4,1 points.

V. gentianoides 'Alba'. Mange bladrossetter 10 cm høje, 40-50 cm brede med 35-40 cm høje blomsterstilke, deraf de 20 cm med 1 cm store gråhvide blomster med ganske få blå årer og blå støvknapper. Blomstring fra midt i maj til juni ud. Tåler ikke blæst, stænglerne bliver enten krogede eller lægger sig fladt hen ad jorden. Såvel vækstkraft som sundhed og hårdførhed fin, men den løse vækst gav den kun 2,8 points i gns.

V. gentianoides 'Fol. Var.'. Grundbladene hvidbrogede og bemærkelsesværdig kønne før og under blomstringen, til gengæld er de resten af sommeren syge og svedne, og det er desværre det længste tidsrum. Højde og bredde som arten. Umådelig blomsterrig fra sent i maj og 4-5 uger frem. Blomsterne regnes for hvide,

men er bleg blågrå med kraftige striber i RHS 96 B (violet-blå gruppe) undtagen på de 2 nederste kronflige, der er helt ensfarvede. Ikke fuldt hårdfør. Gns. 6,6 points.

V. gentianoides 'Nana'. Højde på grundbladenes roset 10 cm, bredde på 2 år 35 cm. Rosetten hvid af meldug straks efter blomstringen ellers en dejlig og rigt blomstrende sort. Blomsterstilkene op til 30 cm, deraf den blomstrende del 15-20 cm. Enkeltblomsterne 1 cm i diameter. RHS 92 B-C (violet-blå gruppe) med få kraftige årer i 92 A og store, blå støvknapper. Blomstring fra midt i maj til juni ud. Eget til stenbede og andre alpine plantninger. Meget fin i Spangsbjerg (9 points), men i Virum kun 5,5 points - en for stor forskel til at kunne tildeles anerkendelse.

V. latifolia L. (*V. urtifolia* Jacq., *V. amethystinum*, Hort.). Den indsendte sort, *V. latifolia* 'Kapitän' var falsk.

V. longifolia L. Den højeste Veronica, 100-120 cm, og i løbet af 3 år 40-50 cm bred. Ingen grundblade, men store, lancetformede stængelblade, de største på nederste del af stængelen (10 × 3 cm). Hver stængel ender med en 20-25 cm lang, opret klase med op til 7-8 forgreninger. Blomsterne er efter RHS 92 B (violet-blå gruppe) lysere end hos dens cultivars. Trods højden holder planten sig godt oprejst uden støtte. Lang blomstring fra midt i juli til ca. 1. september. Det er en stauede med så høje kvaliteter, at den har været meget nær anerkendelse, men dels skammer meldug den slem i fugtigvarme somre som i 1968, og dels overgås den af 'Blauriesin'. 6,8 points.

V. longifolia 'Subsessilis'. Indsendt som *V. hendersonii* 'Subsessilis'. Hylander benævner den imidlertid *V. subsessilis* (Miq) Carr. (*V. Hendersonii*, Hort.). Se under denne.

V. pectinata L. var *rosea*, Hort. Se under *V. surculosa* Boiss et Bal.

V. prostrata 'Pallida'. Hører ligesom arten, *V. prostrata* L. (*V. rupestris* Hort.) til de krybende Veronica og danner kun 20 cm høje puder, 40 cm brede. De ganske små blade er grønne, klaserne kun 10 cm eller kortere. Overvældende blomstring med ved udspring blå, senere rødlilla blomster. HCC 39/1 methyl violet. Blomstring i juni-juli. Som ældre åben i midten. Overvintring ikke sikker. Kun bedømt i Virum. 4,0 points i gns.

V. squamosa se under *V. spicata* L. spp. *squamosa*.

V. subsessilis (Miq.) Carr. (*V. Hendersonii*, Hort.). Meget lidt vækstkraftig begge forsøgssteder, der var kun 2 planter tilbage i Virum og ingen i Spangsbjerg 1969, derfor ikke bedømt, kun beskrevet. 60-70 cm høj med $8 \times 4,5$ cm store savtakkede blade og korte internodier. I blomsterstandene sidder gerne 2-3 lange og 5-6 korte aks sammen. De længste er let overhængende og kan få planten til at minde om *Buddleia*. Blomstrer fra 1. august. Enkeltblomsterne 0,8 cm. Farven RHS 94 (violet-blå gruppe) med hvidt øje, der ikke dominerer.

V. surculosa Boiss et Bal. Leveret fra tysk planteskole under navnet *V. pectinata* 'Rosea'. Det er en pude-dannende art, der hurtigt flyder sammen i store, flade måtter, 5-7 cm høje (pr. plante på 2 år 70×70 cm). Stænglerne er rodslående og planten egnet som bunddækning i nogen, men ikke fuld skygge. Bladene er rundelliptiske, groft tandede, bladrandene indrullede på unge blade. Bundfarven grøn, men hele planten er ladden af gråhvide hår, hvilket gør den køn også uden for blomstringen. De små, typiske ærenprisblomster i 7 cm lange stande er rosa RHS 77 B (purpur gruppe) med hvid kant, lys midte og 2 dominerende støvdrager. De har en ringe holdbarhed: Blomstring sidst i maj til ind i juni. Meget tørketålende, men frostskaedes let - de visne partier dækkes dog gerne af nyvækst, hvis pletterne ikke er alt for store. I øvrigt sår den sig selv, så også frøplanter kan skjule døde partier efterhånden. 6,8 points i gns.

V. teucrium L. (*V. latifolia* Jacq. non L.). 50-60 cm høj med store, ustilkede, groft tandede noget hårede stængelblade, men ingen grundblade. Stænglerne tilbøjelige til at vælte ud til siderne, så planten er åben i midten, og opbinding er ikke til at udføre pænt. Blomsterstandene er altid 2- eller 4-grenede, 10 højst 15 cm lange. RHS 90 D (violet-blå gruppe) med hvidt øje. Blomstrer fra først i juni til sidst i juli. Tilvækst fra 1. og 2. år fra 20 til 60 cm. Overvintring sikker, sundhed tvivlsom. Bedst i Spangsbjerg. 5 points i gns.

V. prostrata 'Rosea'. Hjemkøbt fra Tyskland. Viste sig at være blåblomstret og er sandsynligvis identisk med *V. prostrata* 'Pallida', selv om blomsterfarven er lidt lysere end hos denne. Bedre og sundere og af lyngagtig, tæt vækst. Måske blot en særlig god klon.

V. rupestris Hort., se *V. prostrata* L.

V. saturejoides Vis. 5-7 cm høje, grønne puder, 40-50 cm brede i løbet af et par år. Væksten noget løs og

overvintring meget usikker (gns. 3 points). Bladene er rundagtige, glatte, blanke og stedsegrønne og sidder tæt næsten som hos Hebe. Blomstringen i korte stande er svag, men varer fra sidst i maj til midt i juli eller lidt længere. Blomsterfarven azurblå. Kun bedømt i Virum. 3 points.

V. spicata L. spp. *squamosa*. Hjemkøbt som *V. squamosa* J. og C. Presl. Stor flad roset ca. 20-30 cm bred med 25 cm høje blomsterstilke, hvis oprette klaser er 7 cm lange og 4 cm brede og forgrenede. Midterklasen springer først ud, hvorefter de 4-5 eller betydeligt flere, sideordnede stande - hver fra et bladhjørne - følger efter med ca. 8 dages mellemrum. Blomsterne, der er RHS 93 B (violetblå gruppe) sidder ganske tæt sammen. Blomstrer fra sidst i juni eller først i juli og måneden ud. Ejendommelig og mørk til næsten dyster farve. Ikke hårdfør nogen af forsøgsstederne. 6 i gns. Kun bedømt i Virum.

V. spicata 'Nana'. En plante for stenbede. Måler 35 cm i højden og 40 cm i bredden. Både grund- og stængelblade - de sidste $5,5 \times 2,5$ cm svagt savtakkede og mat fildede. Blomsterne i endestillede, slanke 10-25 cm oprette klaser i juli-august. Farven efter RHS 93 B (violet-blå gruppe) indvendig og 93 C udvendig. Støvknapperne før opspring dybviolette, senere hvidgule. For ringe overvintring og sundhed giver kun 5,9 points i gns., men den er ikke bedømt af indkaldte dømmere nogen af forsøgsstederne.

V. spicata 'Heideröschén'. Ca. 40 cm høj af dårlig vækst - ligger gerne hen ad jorden. Bladroset og stængelblade grønne i modsætning til 'Erika's' grålige. Dens rosa blomsterfarve blegere end hos 'Erika'. RHS 67 D (rød-purpur gruppe) udvendig og 67 C indvendig med lyslilla griffel og mørkere støvdrager. Kun i Virum. 4 points.

V. teucrium 'Amethystinum'. 80-90 cm høj, rank, lysløvet af en vis ynde. Står bedre oprejst end de andre sorter af *V. teucrium*. Blomstrer fra slutningen af juni til slutningen af juli med korte, 8-9 cm, enkeltklaser fra bladhjørnerne. De springer ud i forskellig orden, hvilket er bedre end forgrenede, samtidige klaser. Enkeltblomsterne er 1,3 cm i diam. Farven ikke i RHS, men efter HCC 39/1, methyl violet, finstribet med hvidt øje. Trods væksten og god overvintring blev den ikke anerkendt. Kun bedømt i Virum én gang. 6 points i gns.

V. teucrium 'Knallblau'. Ca. 40 cm høj og 50 cm bred. Meget rigt blomstrende med velformede 2 cm store karakteristiske ærenprisblomster af en blå-violet farve, HCC 40/1, hyacinth blue, ligesom 'Royal Blue' med fine striber og hvidt øje. Korte, forgrenede klaser. Under særlig gode forhold kan den blomstre jævnt hen hele sommeren, men i Virum og Spangsbjerg kun fra omkring midten af juni til midten af juli. Vælter som de andre *teucrium* og kan ikke opbindes. Hårdfør, sund, vækstkraftig, men alligevel kun 5 points i gns.

V. teucrium 'Royal Blue', 40-45 cm høj, 50-60 cm bred. Samme tilbøjelighed til at vælte og vise en trist, åben midte som de andre *teucrium* med undtagelse af 'True Blue'. Blomstringen for kort - sidst i juni til hen i juli. Når planten ikke er tiltrækkende uden for blomstringen skyldes det, at den ingen bladrosset har ved jorden. Blomsterstandene 4-delte, 5-10 cm lange, enkeltblomsterne 1,3 cm i diam. og hyacinthblå med øje (HCC 40/1) hyacinth blue. Findes ikke i RHS. Hårdfør og ret sund. Bedst i Spangsbjerg. 5 points i gns.

Summary

At the State Experiment Station for Glasshouse Crops at Virum, Denmark, 39 species and varieties of perennial Veronicas were collected during 1965-66. When the trials started in the autumn 1966, the number was reduced to 25 at Virum and 22 at the State Experiment Station at Spangsbjerg due to lack of winter hardiness resistance to diseases etc. There were 10 plants of each variety per plot and the plants were planted 50 × 50 cm.

The trials included the following species: *V. cinerea* Boiss et Bal., *V. incana* L., *V. fruticans* Jacq., *V. gentianoides* Vahl., *V. latifolia* L., *V. longifolia* L., *V. pectinata* L., *V. prostrata* L., *V. saturejoides* Vis., *V. spicata* L., *V. subsessilis* (Miq) Carr., *V. surculosa* Boiss et Bal. *V. teucrium* L.

At the completion of the trials, 1 species and 4 varieties were approved which is marked by adding S 69 to the names of the varieties.

Veronica gentianoides 'Robusta' S 69. Breeder: Karl Foerster, East Germany, 1964. The bottom leaves form a rosette and during the course of years several of these rosettes are produced. They unite in wide, about 15 cm high, pads from which a great number of flower stalks appear, 40-60 cm high, depending on year and locality. The lower leaves on the stalks are opposite, the upper ones alternate. The racemes are

20-30 cm long, graceful and erect with a big number of flowers about 2 cm wide and delicate light blue: basic colour RHS 108 D (blue group) with fine streaks, 93 C (blue-violet group) but none on the lower petals. Two big stamens with dark blue anthers protrude from the yellow green, hairy throats. The variety is very attractive when it flowers for about a month from late May, but when the flowering is over and the faded stalks removed, only the rosette is left and this is often ruined by mildew from July. This, however, is not as pronounced with this particular variety as with the species itself. It is fully winterhardy and very vigorous. 8 points.

Veronica incana S 69.

Introduced by Vilmorin, France, 1865. Named by Linné (L). It originates from South-East Europe and North Asia and it is for very good reason the most used of all Veronicas. The plant is extremely characteristic as it is completely covered by a light silverygrey felt. The low rosette - the individual leaves are 2 × 5-6 cm - makes the plants suitable for big areas. The plant is actually most valuable outside its flowering - in spite of that the 35-40 cm high deepblue (RHS 90B) branched, erect racemes look nice on the silverygrey background. The flowering tends to be a little more sparse than with the other Veronicas. The flowering lasts for a month from late June or early July. The wintering is not quite sure as 1 to 2 plants died the first winter after planting. 9 points.

Veronica longifolia 'Blauriesin' S 69

Breeder: Karl Foerster, East-Germany, 1956. It is considerably more compact of growth and has a better colour than *V. longifolia* L. The height is 60-80 cm depending on year and locality, the width 35-45 cm. When planted closely it should be able to do without any support. It is a good perennial for borders. No rosette at the basis but lanceolate formed, toothed leaves. The branched racemes are terminal; erect 20 cm long. Flower colour is RHS 94 A (violetblue group). Styles are protruding and the anthers are blue to start with but later on becomes yellow. It flowers generally from the third week in July to late August. Winterhardy. Susceptible to mildew in moist summers like 1968. 7,5 points.

Veronica spicata 'Erika' S 69. Breeder unknown. The species *V. spicata* L. has violet-blue, branched, slender racemes and is often mistaken for *V. longifolia* L.

'Erika' distinguishes itself by having dark rosa flowers, RHS 62 B (red-purple group) with small tints

of 62 A styles and two protuding stamens with brownish yellow anthers.

The numerous, 20 cm long racemes, are very beautiful with almost needle formed bracts protuding from the sepals. No rosette but somewhat grey felted leaves. The height is 25-40 cm and the growth wide and vigorous with an abundance of sideshoots. Long lasting flowering from the second week in July. 8 points.

V. teucrium 'True Blue' S 69. Breeder: Perry, England. L. H. Bailey claims that the species *V. teucrium* L. is synonymous with *V. latifolia* L. but *V. teucrium* L. has numerous ascending stalks and round- or remotely toothed leaves, while *V. latifolia* L. has erect stalks and sharply serrated leaves.

No rosette, but stalkless, pointed ovated, toothed and somewhat hairy leaves. Average height 60 cm and the same wide after three years. The erect, always 4-branched racemes, are from 10-25 cm long and composed of 2,2 cm big, deep blue flowers. The colour is not included in RHS but is according to HCC me-

thyl violet 39/1 with a big white eye, which, however does not disturb the general impression of the flowers being clear blue. Flowers from mid to late July. Keep better upright than the other *teucrium* varieties. It is exclusively a border perennial, and is no good for cutting as the flowers fall off. Winter hardyness and health is good. 7 points.

Litteratur

- Bailey, L. H.: Manuel of cultivated Plants (1951).
Bailey, L. H.: The Standard Cyclopedia of Horticulture (1954).
Brandt, G. N.: Stauder (1918).
Hylander, Nils: Våra prydnadsväxters namn på svenska och latin (1960).
Index Kewensis.
Internationale Staude Union v/ prof. dr. Rich. Hansen, Weihenstephan: Namen der Stauden (1970).
Jelitto/Schacht: Die Freiland-Schmuckstauden 1. (1963).
Wehrhahn, H. R.: Die Gartenstauden (1931).