

Sortsafprøvning af *Helianthemum* 1963-66

Ved Grethe Clausen

797. beretning fra Statens Forsøgsvirksomhed i Plantekultur

I beretningen omtales resultaterne af 3 års sortsforsøg med *Helianthemum* udført ved Statens Væksthusforsøg, Virum.

Forstanderne ved Statens Forsøgsvirksomhed i Plantekultur

Helianthemum Mill., hvis danske navn er Soløje, og i Danmark er repræsenteret af *H. chamaecistus* Mill. (syn. *H. nummularium* (L) Mill., *H. vulgare* Gaertn.) hører til slægten *Cistaceae*. Det er lave halvbuske, træagtige i de ældre dele, urteagtige i sommerskuddene, der er stjerneharede, ligesom bladene. Disse er modsatte undtagen i blomsterregionerne, hvor de er spredte. De er mere eller mindre overvintrende, små, lancetformede, helrandede med nedadbojede rande ligesom hos *Erica*. Blomsterne, der sidder i svikler, har 5 kronblade. Af de 5 bægerblade er de tre store, de to ganske små. Blomsterne domineres stærkt af det store antal støvdragere og den trebladede støvvej. Frugten er en 3 klappet kapsel. Hjemsted: Med undtagelse af *H. oelandicum* (L) Swartz, der kun vokser vildt på Øland og *H. chamaecistus*, der forekommer syd for linjen Skotland, Thy, Ml. Sverige (Gävle), Alandsøerne og Estland, er alle arter hjemmehørende i Mellem- og Sydeuropa til ind i Ll. Asien¹.

Der er således flere *Helianthemum* arter, men kun krydsningerne mellem arterne har interesse for havebruget. De betegnes med slægtsnavnet *Helianthemum* Mill. direkte efterfulgt af sortnavnet og omfatter mange forskellige former med gule, orange farvede, lyserøde og mørkerøde blomster med mere eller mindre udpræget øje. Flest er enkeltblomstrede. Da navnesorternes antal efterhånden er stort, og hårdførheden i det danske klima meget variabel, blev det besluttet at foretage en afprøvning af de sorter, nordeuropæiske planteskoler fører.

Vækstkrav

Helianthemum er soleskende planter bedst egnet til tørre lokaliteter. Så snart solen skinner,

udfoldes blomsterne hurtigt, under hovedblomstringen i juni-juli i umådelig stort antal. I tørre perioder med blæst kastes kronerne, men da der er mange knopper i hver blomsterstand, vil planterne snart stå fulde af blomster igen. Blomsterne er fine og letbyggede som små vildroser, og de mange, varmgule støvdragere, der ses på baggrund af et ofte mørkere øje, gør dem meget attraktive.

Velegnet vokseplads er stensætninger af enhver art, ved fliseterrasser og alle steder, hvor de kan få det varmt og tørt mod solvarme stenmaterialer. Hvis tilbagefrysning om vinteren (foråret) ikke er særlig udtalt, er kvadratmeter store planter almindelige, men selv efter hårde vintre, hvor stærk tilbageskæring har været nødvendig, er tilvæksten stor. Det er altså planter, der kan dække store flader.

I Norge kan *Helianthemum* ikke overvintre, så de er nær deres nordgrænse hos os. Vinterdækning med granris ved juletid er nødvendig for lunhedens, og især for udtørringens skyld, mens tørvestrøelse mellem planterne ikke gør nogen nytte. På de lette jorder ved kysterne (f.eks. sommerhusgrunde) overvintrer de som oftest fint uden dækning.

Formering

Helianthemum formeres ved urteagtige stiklinger i juni eller ved halvmodne stiklinger i august, den sidste fremgangsmåde er anvendt ved tiltrækning af forsøgsplanterne. De stikkes

1. I denne beretning er artsnavne fastlagt i samråd med Botanisk Institut, Den kgl. Veterinær- og Landbohøjskole, København; sortnavne og deres synonymer med Kantonale Gartenbauschule, Oeschberg, Schweiz, og den Internationale Staude Unions (I.S.U.) sekretariat.

enkeltvis eller flere sammen i 9 cm potter i bæk under glas, hærdes og dækkes atter under overvintringen for påny at blive hærdede om foråret inden udplantningen på voksestedet.

Forsøgets udførelse

I foråret 1963 blev der ved Statens Væksthusforsøg udplantet 45 sorter og 3 arter af *Helianthemum* med 5 planter af hver. Forsøgene blev startet på Prydplanteudvalgets foranledning, og fra 1964 videreførtes og afsluttedes de af Statens Forsøgsvirksomhed. Virums ret svære jord har næppe givet de bedste vækstbetingelser, da *Helianthemum* ynder let jord, men til gengæld tør man vel skønne, at de sorter, der har klaret sig der, må være endog særdeles hårdføre og er anbefalelsesværdige under de forhold, der normalt forekommer i danske haver.

I august 1964 blev der taget et hold stiklinger af de oprindeligt indkøbte planter. Disse udplantedes i foråret 1965 på bede ved siden af moderplanterne og med samme antal og planteafstand, 1 m mellem rækkerne og 50 cm mellem planterne. Der kunne således foretages en sammenligning mellem overvintring af både gamle og unge planter.

Bedømmelsen

Planterne er blevet bedømt to gange årlig af de dommere, der er udpeget til at bedømme stauder ved Væksthusforsøgene, og på grundlag af dommerkaraktererne, forsøgsstationens personales iagttagelser og notater samt i samråd med det sagkyndige staudeudvalg, er følgende 5 sorter blevet anerkendt med ret til at føje S 66 til sortsnavnet:

Summary

During 1963-66 a trial with 3 species and 45 varieties of *Helianthemum* Mill. (Rockrose or Sun Rose) was carried out at The State Experiment Station for Glasshouse Crops at Virum, Denmark.

Helianthemums are semishrubby, partly evergreen perennials with carpet-forming growth. None of them are really hardy in Denmark. *H. chamaecistus* Mill. is a native of Denmark but with

the exception of this and *H. oelandicum* (L) Swartz, which is only found on Øland, all *Helianthemum* species come from Central and South Europe or Asia Minor.

At the completion of the trial, 5 varieties were approved which is marked by adding S 66 to the names of the varieties:

'*Lawrenson's Pink*' S 66. Immensely rich flowering with flowers 3,5 cm in diameter carried well above the leaves on 15 cms stalks. The colour is fuchsine pink (HCC 627/2), the stamens rich yellow and dominating. The plant itself is about 30 cm high with greyish green foliage and nice looking throughout the summer. After wintering they become dry and brownish but usually shoot nicely and reach a width of about 70 cm in one summer.

'*Rhodanthum Carneum*' S 66. This is a fine looking variety also outside flowering time on account of its hoary foliage. The plants are up to 25 cm high, and reach a width of about 60 cm. The single, intensely silvery-rose flowers (HCC 625/1-2, phlox pink) are 3,5-4 cm in diameter and have a slight yellow tint due to an abundance of yellow stamens. The inflorescences carry 12-15 flowers on 12 cms long stalks.

'*Rosakönigin*' S 66. This variety is identical with '*Atrosanguineum*'. It is not quite hardy but very beautiful with a nice, grey and hoary foliage. The plants are about 30 cm high and reach a width of 60 cm in one summer. Flowers are about 3,5 cm in diameter and of an intense rose-red colour (HCC 25/1, rose bengal) with a lot of warm yellow coloured stamens. There are 12-14 flowers in each of the 16 cms long inflorescences.

'*Golden Queen*' S 66. Identical with '*Dr. Børgesen*', '*Yellow Queen*' and '*Sonnenröschen*'. This variety is immensely rich flowering, the flowers being canary yellow (HCC 2) with stamens of the same colour. Flowers are about 3 cms in diameter and the inflorescence 15 cm long. The growth of the 25-35 cms high plants looks somewhat tousled, the foliage is lively green. It is the most hardy variety of all.

'*Rubin*' S 66. Identical with '*Amabile Plenum*' and '*Mutabile Coccineum*'. A relatively rich flowering variety with semidouble flowers, orient red (HCC 819/3) about 2,5 cms in diameter. The plants are 15 cm high with a shiny green foliage. It is not quite hardy.

Alfabetisk fortegnelse over øvrige prøvedyrkede sorter og deres synonymer

- 'Amabile Plenum' se 'Rubin' S 66.
- 'Amy Baring' Rigtblomstrende sort med citrongule blomster (HCC 4/1 yderst, inderst 6/1), den mørkeste farve som baggrund for de stærkt orangegule støvdragere. Ret korte stande af 15 cm's længde og 50 cm brede puder. Trods tilsyneladende fuldstændig nedfrysning bryder planterne godt.
- 'Atrosanguineum' se 'Rosakönigin' S 66.
- 'Beauty' Lys rødlig purpur (HCC 26/2). Alle planter døde efter første vinter.
- 'Ben Attaw' Tæppedannende sort med tilvækst 30 cm. Ikke hårdfør. Blomsterne 3 cm store, bleg grønliggule (HCC 601/2-3) med stærk gult øje (HCC 4/1). Løvet blankt og grønt.
- 'Ben Heckla' Lidt løs vækst, virker potentilagtig p.gr. af de lange blomsterstilke. Løvet småt og friskgrønt. Blomsterne 2,5 cm store, terrakotta (HCC 013) med rødbrunt øje.
- 'Ben Hope' Ikke hårdfør, 15 cm høj sort, der efter tilbageskæring kan blive 45 cm bred. Løvet grågrønt, blomsterne 3 cm store, lyst, rødligt purpur (HCC 025/2) med lille, gulbrunt øje.
- 'Ben Lawers' Ikke hårdfør sort kun 10 cm høj, men dannende et tæppe på op til 90 cm i diameter. Løvet grønt og bredt. Blomsterne stærk gullig orange (HCC 8/1), 3-4 cm store i 10 cm lange stande. Remonterer i august.
- 'Ben Ledī' Indsendt af 2 leverandører. Det ene hold døde vinteren 1964, det andet var heller ikke særlig hårdført. Planterne 20 cm høje og efter tilbageskæring nåedes en diameter på små 50 cm. Blomsterne 3 cm store og meget mørkt rødbrune (HCC 824/2) med iøjnefaldende, varmt orangefarvede støvdragere.
- 'Ben Lui' Dårlig overvintrende, men rigtblomstrende sort, med mørkt rødbrune blomster (HCC 824) og varmgule støvdragere. 12-15 cm lange stande med 3 cm store blomster. Grågrønt løv. Gennemsnitshøjde og bredde 25 og 35 cm.
- 'Ben Mohr' Ses også stavet 'Ben Mhor' og 'Ben More'. Er en ikke ganske hårdfør sort. Vinteren 1965-66 døde de ældste planter. Tæppedannende, højst 20 cm høj med en tilvækst på 55 cm. Løvet grønt og blankt, blomsterne 3 cm store dyb gullig orange (HCC 710) med mørkere bronze øje.
- 'Ben Vane' Lidet hårdfør. Sidste planter døde vinteren 1965-66. Tæppedannende, grågrøn med størst målte bredde 40 cm. Blomsterne 3 cm, livlig gulorange (HCC 8) med lidt varmere tonet øje.
- 'Blutströfchen' Trods nedfrysning om vinteren (foråret) bryder de godt fra bunden om foråret og danner ret løse puder. 25 cm høje med en årlig tilvækst på 35-40 cm. Løvet er mørkgrøn, blomsterne enkle, 3 cm store, tomatrøde – nærmest HCC 0022. De sidder i 13 cm lange stande godt båret op over løvet.

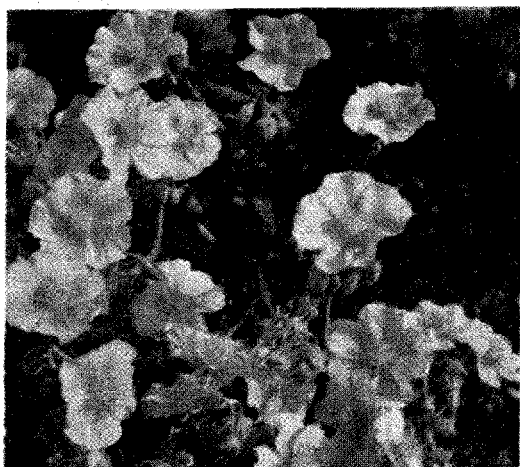
- 'Butter and Eggs' Identisk med 'Goldlachs', 'Rubens' og 'Salmoneum'. Rigtblomstrende, godt overvintrende sort med stort, friskgrønt løv, måske lidt groft. De 25 cm høje og 60 cm brede planter virker tiltalende sunde og robuste. Blomsterfarven, der hverken er orange eller rosa – nærmest HCC 416/1 – er det svageste ved sorten, men de halvfylde blomster er heller ikke helt elegante.
- 'Brillant' Først hjemkøbt i 1964. Kun 1 plante overlevede. 25 cm høj, 35 cm bred, grøn med få rødbronce blomster i 12 cm lange stande.
- 'Cerise Queen' 3 af 5 planter overlevede. De mørkgrønne planter med det smalle løv bliver 30 cm høje og i gns. af årene 60 cm brede. God blomstring af fylde, 2 cm store, dyb rødlig purpur blomster (HCC 824/3) i 4 cm korte stande.
- 'Die Braut' se 'The Bride'.
- 'Double Yellow' se 'Gelbe Perle'.
- 'Dr. Børgesen' se 'Golden Queen' S 66.
- 'Fire Ball' Staves også 'Fireball'. Fryser stærkt tilbage, men bryder igen. Sorten er ikke særlig rigtblomstrende. De 3,5-4 cm store blomster i 8 cm lange stande er livlig orangerøde (HCC 013). Løvet er stort og gråfiltet, planterne 15-20 cm høje og 80 cm brede.
- 'Firebrand' Overvintret ikke sikkert. De 20 cm høje og 50 cm brede planter danner puder med 2 cm store blomster, rustbrøde (nærmest HCC 821/1), enkle med let bølgede rande og varmgule støvdragere. Blomstrer fra sidst i juni og remonterer i august. Løvet meget småt og grønt. En værdifuld sort.
- 'Firedragon' Indkøbt i 1964. Ligner 'Ben Heckla' til forveksling, derfor tvivl om sortsægted.
- 'Fireflame' se 'Fire Patt'.
- 'Fire Patt' Identisk med 'Fireflame', 'Ruth' og 'Venustum'. Hårdfør, men bryder fra bunden efter tilbageskæring. Løvet grønt, planterne 15 cm høje og når gerne 70 cm bredde på en sommer. Blomsterstanden, der er 8 cm lang, er gorgrenet. De dybrøde blomster er fyldte, 2-3 cm store (HCC 821/1).
- 'Gelber Finding' Overvintret ikke helt sikkert, men de planter, der klarer sig, bliver til gengæld 90 cm brede. Løvet er lystgrønt, blomsterne 3,5 cm, svovlgule (HCC 1) med mange støvdragere mod orange bund.
- 'Gelbe Perle' Identisk med 'Double Yellow', 'Luteum Plenum' og 'Sulphureum Plenum'. Ikke hårdfør, kun 2 af 5 planter overlevede. Væksten kompakt i 60 cm brede tæpper. Løvet mørkgrønt, mat. Ganske godt flor af lys grønlig gule (HCC 601/1), 2 cm store, fyldte blomster.
- 'Golden Ball' Ikke hårdfør sort. Udpræget tæppedannende, højst 15 cm høj og 45 cm bred. Løvet rundagtigt med

- dyb nervatur. De 3,5 cm store blomster sidder i 10 cm lange stande og er stærk gule (HCC 3/1).
- 'Goldkugel'
- Må skæres kraftigt tilbage om foråret, men bryder fra bunden. Fra sidst i juni fuld af livlig gule (HCC 3-3/1) blomster, 2-3 cm store og stærkt fyldte.
- 'Goldlachs'
- Identisk med 'Butter and Eggs' se under denne. Man har ikke i prøvedyrkningsårene været opmærksom på, at disse sorter var identiske, som det hævdes fra Oechberg i Schweiz. Sortsbeskrivelsen divergerer dog kun en antydning med hensyn til forven, der forekommer mere gullig hos 'Goldlachs'.
- 'Grandiflorum'
- Danner meget store, ganske lave tæpper, 0,5-1,0 m². Løvet er blankt og grønt, blomsterne, der kommer i umådelig stort antal, er 3,5-4 cm, kanariegule (HCC 2).
- 'Jack Scott'
- Middelgod overvintring i alle år. Planterne 10 cm høje og 45 cm brede. Blomsterne, der kommer i stort antal, hæver sig i 15 cm lange stande op over det grønne tæppe. De er 3-3,5 cm store, af farve som lyse tomater (HCC 618).
- 'Luteum Plenum'
- se 'Gelbe Perle'.
- 'Mrs. Croft'
- Ikke hårdfør under vore forhold. Kun 1 plante overlevede til 1964 og døde 1965.
- 'Mutabile Coccineum'
- se 'Rubin' S 66.
- H. oelandicum* (L) Swartz
- Det er en art, der kun overvintrer dårligt hos os. Løvet er småt og friskgrønt. Blomsterne, der sidder i korte stande, er 2,5 cm, livlig gule (HCC 3). Tidlig.
- 'Orange Double'
- Danner helt lave, matgrønne tæpper, 35-40 cm i diameter. Meget rigtblomstrende og hårdfør med halvfylde ikke klodsede blomster af varm orange farve (HCC 12) med stærkt gult øje (HCC 5).
- 'Pink Double'
- God sort, hårdfør og rigtblomstrende. Stort, pænt, blankgrønt løv i 25-30 cm høje puder. Blomsterne, der er lysrosa (HCC 25/3), er ikke mere fyldte, end at de lysgule støvdragere ses.
- 'Red Dragon'
- Ikke hårdfør. De kompakte tæpper bliver ca 60 cm i diameter. Løvet mørkegrønt. Blomsterne, der sidder i 10 cm lange stande, er 2,5 cm store og af livlig rødorange farve (HCC 717) med varmgule støvdragere og mere end een kreds kronblade uden derfor at virke fyldt.
- 'Rose Perfection'
- Ret udtørrede efter vinteren, men bryder alligevel godt fra bunden med smukt, smalt, mørkt, grågrønt løv. Højde 20 cm, tilvækst ca. 60 cm. De 3-3,5 cm store blomster er stærkt rosenrøde (HCC 625 - kaldet livlig rødlig purpur). Mange iøjnefaldende støvdragere. Fin sort.
- 'Rubens'
- se 'Butter and Eggs'.
- 'Ruth'
- se 'Fire Patt'.



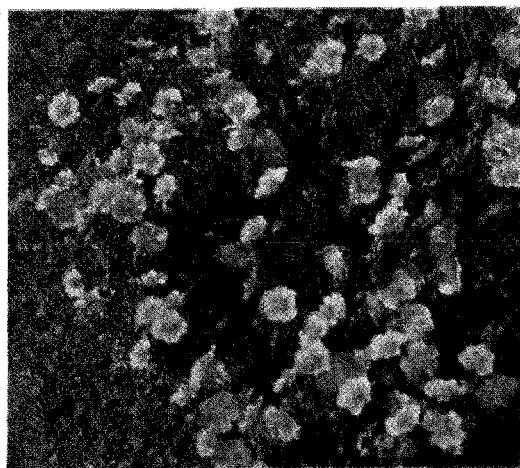
'Golden Queen' S 66

Identisk med 'Dr. Børgesen', 'Sonnenröschen' og 'Yellow Queen'. Sorten indsendt som 'Dr. Børgesen' af én planteskole, af to andre som 'Golden Queen'. Umådelig rigt blomstrende, kanariegul (HCC 2) med støvdragere i samme farve. Blomsterdiameter 3 cm, standene 15 cm lange. Plantehøjden fra 25-35 cm, løvet friskgrønt. Væksten forekommer lidt uregelmæssig, efter blæst noget forpjusket. Overvintringen perfekt. 9,2 points i gns.

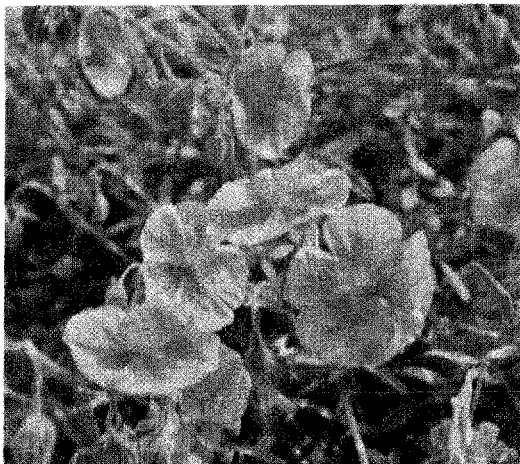


'Lawrenson's Pink' S 66

Umådelig rigt blomstrende med 3,5 cm store blomster, der bæres godt op over løvet på 15 cm lange stilke. Farven er bleg purpur (HCC 627/2), støvdragerne varmgule og dominerende. Højden ca. 30 cm. Løvet er grågrønt og pænt også udenfor blomstringen. Toppen noget tør og brun efter overvintring, men alle planter bryder fint og bliver på en sommer godt 70 cm brede. 6,7 points i gns.

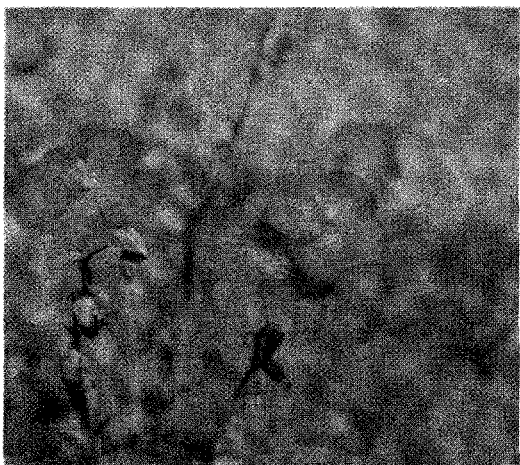


Af de øvrige billeder får man ikke rigtig fornemmelsen af *Helianthemum*-sorternes umådelige blomsterrigdom, derfor er dette ekstra billede af 'Lawrenson's Pink' taget med. Der kunne ligeså godt være valgt en plante af f.eks. 'Golden Queen', blomstermængden ville have været lige stor.



'Rhodanthum Carneum' S 66

Også udenfor blomstringen en dejlig sort p.gr. af det smukke sølvgrå, fildede løv. Planterne op til 25 cm høje, årstilvæksten 60 cm. De enkle, stærkt sølvrosa blomster (HCC 625/1-2) er 3,5-4 cm store, let tonede i gulligt bag de mange gule støvdragere. Standene bærer 12-15 blomster på 12 cm lange stængler. $\frac{2}{3}$ af toppen overvintrer. 10 points i gns.



'Rosakönigin' S 66

Sorten er identisk med 'Atrosanguineum'. Ikke aldeles hårdfør, men meget smuk med fint, gråfildet løv i 30 cm høje puder, der selv efter forårstilbageskæringen bliver 60 cm brede på en sommer. Blomsterne er 3,5 cm store, af livlig rødlig purpur farve (HCC 25/1) med mange varmgule støvdragere. 12-14 blomster pr. 16 cm lang stand. 8,5 points i gns.



'Rubin' S 66

Identisk med 'Amabile Plenum' og 'Mutabile Coccineum', indsendt som amabile fl.pl. Ret rigtblomstrende med 2,5 cm store, let fyldte, dybrøde blomster (HCC 819/3). Løvet er grønt og blankt, væksten tæppedannende, højden 15 cm. Årstilvæksten op til 75 cm. Overvintringen ikke helt tilfredsstillende. 9 points i gns.

<i>'Salmoneum'</i>	se 'Butter and Eggs'.
<i>'Snow Queen'</i>	se 'The Bride'.
<i>'Sonnenröschen'</i>	se 'Golden Queen' S 66.
<i>'Sulphureum Plenum'</i>	se 'Gelbe Perle'.
<i>'Supreme'</i>	Ikke hårdfør. Danner grågrønne, 25 cm høje puder, 55 cm brede. Løvet smalt. Blomsterne 3,5 cm store, dybrøde (bordeaux) HCC 824/1.
<i>'The Bride'</i>	Identisk med 'Die Braut' og 'Snow Queen'. Ikke hårdfør, hvilket er beklageligt, da det er den eneste hvide sort. Løvet er mørkegrønt og lidt mat. Højde og bredde: 15 cm og 40 cm. Blomsterne 3,5 cm store, renhvide med gult øje og meget kønne.
<i>'Venustum'</i>	se 'Fire Patt'.
<i>'Visley Primrose'</i>	Ikke hårdfør sort med gråfiltet løv i store tæpper af kun 10 cm højde. Under blomstringen noget højere, når de lyst grønliggule (HCC 601/1) fine, 3,5 cm store blomster, enkle med varmgule støvdragere, løfter sig over planten.
<i>'Yellow Queen'</i>	se 'Goulden Queen' S 66.