

# Sortsforsøg med lave voksbønner 1962-64

Ved *Johs. Jensen*

## 728. beretning fra Statens Forsøgsvirksomhed i Plantekultur

Beretningen omhandler sortsforsøg med lave voksbønner udført i årene 1962—64 ved forsøgsstationerne Blangstedgaard, Hornum, Spangsbjerg og Virum. Sortsforsøg med lave voksbønner er sidst udført i årene 1952-55; resultaterne herfra er meddelt i 530. beretning samt 555. meddelelse. Beretningen er udarbejdet af vid. assistent *Johs. Jensen*, Spangsbjerg.

*Forstanderne ved Statens Forsøgsvirksomhed i Plantekultur*

### Indledning

Efter indbydelse til forsøgene i 1962 blev tilmeldt 9 sorter, heraf de to tidligere anerkendte sorter Carmencita og Triumf fra fa. J. E. Ohlsens Enke. Endvidere blev indkøbt frø af to amerikanske sorter samt den her i landet tidligere anerkendte svenske sort Drabant. Til forsøgene i 1964 kunne ikke leveres frø af to af de tilmeldte sorter, der således måtte udgå, og beretningen omhandler derefter 10 sorter.

Af ialt 12 forsøg er forsøgene ved Hornum og Virum i 1962 kasseret på grund af total misvækst. Hovedresultaterne fra 4 forsøg, Hornum 1963 og 1964, Spangsbjerg 1962 og Virum 1963, er meddelt i beretningen for at belyse sorterens egenskaber under dårlige klimatiske forhold og ringe sundhedstilstand.

Tilbage er 6 forsøg, Blangstedgaard 1962, 1963 og 1964, Spangsbjerg 1963 og 1964 samt Virum 1964, hvor udbytteerne har været normale og sundhedstilstanden god. Resultaterne fra disse forsøg danner grundlaget for vurderingen og anerkendelsen af sorterne.

### Forsøgsarbejdet

Jordbunden ved de enkelte forsøgssteder kan kort karakteriseres som svær lermuld ved Blangstedgaard, lettere lermuld ved Virum, god sandmuld ved Spangsbjerg og lettere sandmuld ved Hornum.

Forsøgene blev anlagt med 4 fællesparceller á 10-12 m<sup>2</sup>, række- og planteafstand 60 × 15 cm. Efter afsvampning med Captan er frøet håndsået sidst i maj eller begyndelsen af juni. Der er lagt to frø pr. plantested, og udynding har ikke fundet sted. Når det har været nødvendigt, er planterne sprøjtet med et zineb- eller kobbermiddel.

I løbet af vækstperioden er givet karakterer for vækstkraft, bladfyldte og bladfarve.

Fra de første bælg var tjenlige er plukning foretaget 1 gang ugentlig eller efter behov. Ved plukningen er bælgene sorteret i sunde og syge, og der er bestemt vægt af hver sortering. Ved hver plukning er bestemt vægt af 100 sunde bælg. To gange i løbet af plukkeperioden er af en fællesprøve udtaget 50 bælg til måling af længde, bredde og tykkelse, antal frø er bestemt, og der er foretaget en beskrivelse af bælgene. Ribbernes (karstrengenes) styrke er bestemt ved brydning af bælgene. Der er endvidere givet karakterer med hensyn til bælgens form og udseende.

Fra to af forsøgene er udtaget prøver af bælg, som ved Statens Husholdningsråd er bedømt for forskellige kvalitets- og husholdningsmæssige egenskaber, blandt andet smag og konsistens efter dybfrysning samt fryseegnethed.

Om forfrugt, gødningstilførsel i kg pr. ha og jordens næringsindhold de enkelte steder og år oplyses følgende:

| Forfrugt              |          |                    |                 | Rt  | Kt   | Ft   | Mnt  | Mgt |
|-----------------------|----------|--------------------|-----------------|-----|------|------|------|-----|
| <b>Blangstedgaard</b> |          |                    |                 |     |      |      |      |     |
| 1962                  | rødbeder | 1000 P.K. (0-4-20) | 400 kalksalp.   | 7,4 | 20,6 | 10,0 | 10,2 | 7,2 |
| 1963                  | ærter    | 500 P.K. —         | 400 kalksalp.   |     |      |      |      |     |
| 1964                  | bederoer | 1000 P.K. —        | 300 kalksalp.   | 6,8 | 27,3 | 9,2  |      |     |
| <b>Spangsbjerg</b>    |          |                    |                 |     |      |      |      |     |
| 1963                  | rødbeder | 750 Nitrophoska    |                 | 7,1 | 15,8 | 8,5  | 3,8  | 4,2 |
| 1964                  | rosenkål | 800 P.K. (0-5-13)  | 250 kalkammons. | 6,6 | 17,6 | 9,4  | 2,8  | 2,5 |
|                       |          | + 500 magnesiums.  |                 |     |      |      |      |     |
| <b>Virum</b>          |          |                    |                 |     |      |      |      |     |
| 1964                  |          |                    | 300 kalksalp.   |     |      |      |      |     |

De meteorologiske forhold i forsøgsperioden er belyst i tabel 1. Det er påfaldende, at i 1962, hvor de fleste af forsøgene er helt eller delvis mislykkede, har temperaturen i månederne maj-september alle steder ligget under det normale. For Hornum som helhed gælder, at temperaturen i sommermånederne åbenbart er for lav til dyrkning af bønner. Med hensyn til nedbøren har denne i forsøgsperioden gennemgående været rigelig, og vanding har kun i ringe udstrækning været nødvendig.

### Forsøgsresultater

Oplysninger om plantebestand, sådato, høsttid og antal plukninger findes i tabel 2. Plantebestanden har i de fleste af forsøgene været tilfredsstillende; i 1964 ved Spangsbjerg har den været noget mangelfuld, dog med mindre forskel mellem sorterne. Dårlig spiring forekommer ellers kun ved lbnr. 2 og 11.

I tabel 3 er angivet udbytte af fejlfri bælg ved de enkelte forsøgsstationer i de enkelte år. Gennemsnitsudbyttet er ved alle stationer om-

Tabel 1. Meteorologiske forhold

| Måned                        | Blangstedgaard |      |      |         | Hornum |      |      |         | Spangsbjerg |      |      |         | Virum |      |      |         |
|------------------------------|----------------|------|------|---------|--------|------|------|---------|-------------|------|------|---------|-------|------|------|---------|
|                              | 1962           | 1963 | 1964 | nor-mal | 1962   | 1963 | 1964 | nor-mal | 1962        | 1963 | 1964 | nor-mal | 1962  | 1963 | 1964 | nor-mal |
| Døgnetts middeltemperatur C° |                |      |      |         |        |      |      |         |             |      |      |         |       |      |      |         |
| Maj.....                     | 9,5            | 15,3 | 12,4 | 11,0    | 8,8    | 10,8 | 11,3 | 10,5    | 8,7         | 14,3 | 11,9 | 10,9    | 9,4   | 12,2 | 12,3 | 10,9    |
| Juni.....                    | 13,9           | 14,9 | 14,8 | 15,3    | 12,8   | 15,1 | 13,2 | 13,5    | 12,9        | 14,0 | 14,1 | 13,9    | 13,9  | 15,9 | 15,0 | 14,3    |
| Juli.....                    | 14,3           | 17,0 | 15,1 | 16,3    | 14,0   | 15,4 | 13,8 | 16,0    | 13,9        | 16,6 | 14,7 | 16,2    | 14,8  | 16,8 | 15,5 | 16,7    |
| Aug.....                     | 14,3           | 14,0 | 15,1 | 15,7    | 13,2   | 14,8 | 14,4 | 15,3    | 14,3        | 14,6 | 15,1 | 16,0    | 14,0  | 16,0 | 15,1 | 15,9    |
| Sept.....                    | 12,0           | 11,3 | 13,0 | 12,8    | 11,4   | 12,0 | 12,0 | 12,1    | 12,7        | 11,7 | 13,3 | 13,2    | 12,0  | 13,1 | 12,7 | 12,6    |
| Gns.....                     | 12,8           | 14,5 | 14,1 | 14,2    | 12,0   | 13,6 | 12,9 | 13,5    | 12,5        | 14,2 | 13,8 | 14,0    | 12,8  | 14,8 | 14,1 | 14,1    |
| Nedbør målt i mm             |                |      |      |         |        |      |      |         |             |      |      |         |       |      |      |         |
| Maj.....                     | 52             | 37   | 35   | 40      | 61     | 72   | 27   | 40      | 100         | 87   | 30   | 45      | 41    | 25   | 35   | 41      |
| Juni.....                    | 26             | 53   | 85   | 49      | 61     | 55   | 105  | 48      | 54          | 107  | 82   | 53      | 57    | 83   | 46   | 57      |
| Juli.....                    | 60             | 48   | 62   | 61      | 61     | 56   | 105  | 72      | 32          | 62   | 101  | 78      | 66    | 54   | 61   | 66      |
| Aug.....                     | 88             | 105  | 29   | 71      | 194    | 142  | 59   | 86      | 122         | 167  | 54   | 93      | 83    | 195  | 75   | 83      |
| Sept.....                    | 46             | 50   | 66   | 56      | 57     | 33   | 60   | 73      | 70          | 78   | 102  | 97      | 59    | 34   | 83   | 59      |
| Ialt.....                    | 272            | 293  | 277  | 277     | 434    | 358  | 356  | 319     | 378         | 501  | 369  | 366     | 306   | 391  | 300  | 306     |
| Vanding...                   |                |      |      |         |        |      |      |         |             |      |      |         |       |      |      |         |
| mm.....                      |                |      |      |         |        |      |      |         |             | 29/5 |      |         | 10/6  | 29/5 |      |         |
|                              |                |      |      |         |        |      |      |         |             | 20   |      |         | 25    | 30   |      |         |
|                              |                |      |      |         |        |      |      |         |             |      |      |         |       |      | 15/6 |         |
|                              |                |      |      |         |        |      |      |         |             |      |      |         |       |      | 25   |         |

Tabel 2. Oplysninger om plantebestand m.v.

| Lbnr.                    | Pct. manglende planter |               |                       | Spangsbjerg   |               | Virum                 |               |              |
|--------------------------|------------------------|---------------|-----------------------|---------------|---------------|-----------------------|---------------|--------------|
|                          | 1962                   | 1963          | 1964                  | 1963          | 1964          | 1964                  |               |              |
| 7.                       | 1,0                    | —             |                       | 2,0           | 27,5          |                       |               |              |
| 4.                       | 0,7                    | 0,2           |                       | 2,7           | 17,1          |                       |               |              |
| 5.                       | 0,2                    | 1,3           |                       | 2,0           | 13,6          |                       |               |              |
| 2.                       | 0,9                    | 1,8           | fuld<br>plantebestand | 8,2           | 35,5          | fuld<br>plantebestand |               |              |
| 8.                       | —                      | 0,7           |                       | 1,8           | 28,0          |                       |               |              |
| 3.                       | 0,2                    | 0,7           |                       | 0,9           | 16,0          |                       |               |              |
| 12.                      | 0,4                    | 0,4           |                       | 2,2           | 22,3          |                       |               |              |
| 9.                       | —                      | 0,9           |                       | 0,5           | 27,0          |                       |               |              |
| 1.                       | 0,4                    | 0,2           |                       | 0,7           | 13,1          |                       |               |              |
| 11.                      | 0,2                    | —             |                       | 9,4           | 32,1          |                       |               |              |
| Sådato                   | 29/5                   | 5/6           |                       | 15/5          | 5/6           |                       | 26/5          | 21/5         |
| Høsttid                  | 20/8-<br>24/9          | 14/8-<br>20/9 |                       | 28/7-<br>14/9 | 13/8-<br>17/9 |                       | 26/8-<br>24/9 | 6/8-<br>23/9 |
| Antal<br>pluk-<br>ninger | 7                      | 9             |                       | 9             | 8             |                       | 4             | 7            |

kring 140 kg pr. a, og i gennemsnit af alle forsøg 139,3 kg pr. a varierende fra 172,2 til 109,7 kg pr. a, de tre højstydende sorter lbnr. 4, 5 og 7 har givet stort udbytte i alle år ved alle tre forsøgsstationer. Sidst i tabellen er opført resultaterne fra fire forsøg, hvor udbyttet af fejlfri bælg har været meget lille, i gennemsnit 65,8 kg pr. a, og hvor der har været mange syge bælg, hovedsagelig på grund af ugunstige klimatiske betingelser. Også under disse forhold har lbnr. 7 klaret sig særdeles godt. Lbnr. 12 og 1 ligger også over gennemsnittet, førstnævnte især på grund af færre syge bælg.

Mængden af syge bælg er opført i tabel 4. Der har i gennemsnit været omkring 6 kg pr. a eller udtrykt i procent af total udbytte i gennemsnit af alle forsøg 4,3 pct., varierende fra 3,2 til 8,0 pct. Sidst i tabellen er angivet mængden af syge bælg i de samme ovenfor nævnte

Tabel 3. Udbytte af fejlfri bælg kg pr. a. 6 forsøg

| Lbnr. | Navn                    | Blangstedgaard |       |       | Spangsbjerg |       | Virum | Gennemsnit |      |
|-------|-------------------------|----------------|-------|-------|-------------|-------|-------|------------|------|
|       |                         | 1962           | 1963  | 1964  | 1963        | 1964  | 1964  | kg/a       | ftt. |
| 7.    | Kiva.....               | 112,5          | 177,7 | 178,5 | 203,9       | 155,8 | 188,2 | 169,4      | 121  |
| 4.    | Carmencita.....         | 140,0          | 157,3 | 199,8 | 183,7       | 144,1 | 201,2 | 171,0      | 123  |
| 5.    | Triumf.....             | 146,4          | 145,5 | 203,7 | 198,6       | 177,4 | 161,8 | 172,2      | 124  |
| 2.    | Omega.....              | 84,8           | 138,4 | 139,1 | 141,8       | 95,0  | 110,7 | 118,3      | 85   |
| 8.    | Flavia.....             | 112,1          | 166,1 | 129,1 | 149,6       | 80,2  | 146,2 | 130,6      | 94   |
| 3.    | Merkur.....             | 79,9           | 124,3 | 175,2 | 158,7       | 91,0  | 122,6 | 125,3      | 90   |
| 12.   | Resistente Cherokee.... | 95,5           | 157,9 | 158,7 | 142,5       | 87,7  | 99,7  | 123,7      | 89   |
| 9.    | Drabant.....            | 100,6          | 146,6 | 147,1 | 156,3       | 96,0  | 154,1 | 133,5      | 96   |
| 1.    | Pura.....               | 91,5           | 152,4 | 164,8 | 178,8       | 119,8 | 124,7 | 138,7      | 99   |
| 11.   | Kinghorn Wax.....       | 88,3           | 120,8 | 144,9 | 131,3       | 71,7  | 101,1 | 109,7      | 79   |
|       | Gns.....                | 104,3          | 123,9 | 164,1 | 164,5       | 111,9 | 141,0 | 139,3      | 100  |
|       | —.....                  |                | 139,3 |       | 138,2       |       |       |            |      |

Udbytte af fejlfri bælg kg pr. a. 4 forsøg med dårlige klimatiske forhold og ringe sundhedstilstand

| Lbnr. | Navn                  | Hornum |       | Spangsbjerg | Virum | Gennemsnit |      |
|-------|-----------------------|--------|-------|-------------|-------|------------|------|
|       |                       | 1963   | 1964  | 1962        | 1963  | kg/a       | ftt. |
| 7.    | Kiva.....             | 81,4   | 103,5 | 26,9        | 133,2 | 86,3       | 131  |
| 4.    | Carmencita.....       | 92,8   | 51,5  | 10,2        | 76,0  | 57,6       | 88   |
| 5.    | Triumf.....           | 45,3   | 82,9  | 35,9        | 88,2  | 63,1       | 96   |
| 2.    | Omega.....            | 90,9   | 59,8  | 25,1        | 94,1  | 67,5       | 103  |
| 8.    | Flavia.....           | 70,8   | 36,8  | 14,8        | 136,3 | 64,7       | 98   |
| 3.    | Merkur.....           | 27,2   | 73,6  | 30,0        | 51,6  | 45,6       | 70   |
| 12.   | Resistente Cherokee.. | 97,0   | 77,4  | 16,4        | 141,1 | 83,0       | 126  |
| 9.    | Drabant.....          | 40,2   | 39,6  | 32,4        | 109,7 | 55,5       | 84   |
| 1.    | Pura.....             | 103,8  | 87,0  | 30,4        | 82,4  | 75,9       | 115  |
| 11.   | Kinghorn Wax.....     | 68,8   | 56,1  | 18,5        | 90,4  | 58,5       | 89   |
|       | Gns.....              | 71,8   | 66,8  | 24,0        | 100,3 | 65,8       | 100  |

Tabel 4. Udbytte af syge bælg kg pr. a. 6 forsøg

| Lbnr. | Navn                  | Blangstedgaard |      |      | Spangsbjerg |      | Virum | Gennemsnit |      |
|-------|-----------------------|----------------|------|------|-------------|------|-------|------------|------|
|       |                       | 1962           | 1963 | 1964 | 1963        | 1964 | 1964  | kg/a       | pct. |
| 7.    | Kiva.....             | 5,1            | 14,2 | 2,8  | 6,2         | 6,2  | 7,4   | 7,0        | 4,0  |
| 4.    | Carmencita.....       | 5,3            | 9,6  | 1,9  | 4,3         | 9,0  | 3,5   | 5,6        | 3,2  |
| 5.    | Triumf.....           | 10,0           | 25,6 | 1,4  | 11,8        | 5,8  | 3,4   | 9,7        | 5,3  |
| 2.    | Omega.....            | 3,0            | 7,3  | 2,8  | 1,7         | 4,0  | 4,7   | 3,9        | 3,2  |
| 8.    | Flavia.....           | 3,2            | 5,5  | 0,7  | 2,4         | 4,8  | 2,1   | 3,1        | 2,3  |
| 3.    | Merkur.....           | 4,8            | 15,0 | 5,7  | 14,3        | 14,3 | 11,1  | 10,9       | 8,0  |
| 12.   | Resistente Cherokee.. | 5,2            | 13,7 | 1,7  | 3,3         | 2,6  | 6,1   | 5,4        | 4,2  |
| 9.    | Drabant.....          | 3,4            | 6,8  | 3,0  | 3,5         | 8,6  | 2,7   | 4,7        | 3,4  |
| 1.    | Pura.....             | 8,3            | 7,2  | 1,2  | 5,7         | 7,5  | 5,8   | 6,0        | 4,1  |
| 11.   | Kinghorn Wax.....     | 6,0            | 14,4 | 3,7  | 4,6         | 4,0  | 6,0   | 6,5        | 5,6  |
|       | Gns.....              | 5,4            | 11,9 | 2,5  | 5,8         | 6,7  | 5,3   | 6,3        | 4,3  |
|       | — .....               |                | 6,6  |      |             | 6,2  |       |            |      |

Udbytte af syge bælg kg pr. a. 4 forsøg med dårlige klimatiske forhold og ringe sundhedstilstand

| Lbnr. | Navn                  | Hornum |      | Spangsbjerg | Virum | Gennemsnit |      |
|-------|-----------------------|--------|------|-------------|-------|------------|------|
|       |                       | 1963   | 1964 | 1962        | 1963  | kg/a       | pct. |
| 7.    | Kiva.....             | 74,0   | 9,0  | 0,5         | 69,0  | 38,1       | 30,6 |
| 4.    | Carmencita.....       | 64,8   | 8,5  | 0,1         | 78,3  | 37,9       | 39,7 |
| 5.    | Triumf.....           | 117,3  | 5,9  | 1,2         | 81,1  | 51,4       | 44,9 |
| 2.    | Omega.....            | 50,1   | 5,0  | 0,3         | 38,0  | 23,4       | 25,7 |
| 8.    | Flavia.....           | 61,8   | 3,0  | 0,2         | 9,8   | 18,7       | 22,4 |
| 3.    | Merkur.....           | 64,3   | 21,9 | —           | 46,5  | 33,2       | 42,1 |
| 12.   | Resistente Cherokee.. | 34,4   | 8,0  | 0,1         | 30,8  | 18,3       | 18,1 |
| 9.    | Drabant.....          | 42,9   | 12,7 | 0,1         | 23,3  | 19,8       | 26,3 |
| 1.    | Pura.....             | 66,5   | 7,4  | 1,4         | 50,6  | 31,5       | 29,3 |
| 11.   | Kinghorn Wax.....     | 43,9   | 11,4 | 0,1         | 24,5  | 20,0       | 25,5 |
|       | Gns.....              | 62,0   | 9,3  | 0,4         | 45,2  | 29,2       | 30,5 |

Tabel 5. Bælgenes størrelse og kvalitet

| Lbnr. | Bælgenes<br>længde<br>cm<br>bredde<br>mm<br>tykkelse<br>mm |      |     | Ribbernes (ledningsstrengens)<br>styrke |  |                |                       |               | Frøenes farve                      |
|-------|--|------|-----|---|--|----------------|-----------------------|---------------|------------------------------------|
|       |  |      |     | Antal<br>frø<br>pr.<br>bælg             | ubety-<br>ingen<br>delige<br>middel stærke |                |                       |               |                                    |
|       |  |      |     |   | ingen<br>pct.                              | delige<br>pct. | middel stærke<br>pct. | Frøenes farve |                                    |
| 7.    | 13,3   | 8,7  | 6,5 | 4,2                                     | 77   | 19             | 3                     | 1             | sorte                              |
| 4.    | 11,2   | 9,3  | 7,3 | 4,5                                     | 59   | 33             | 8                     | 1             | lys cacaobrune                     |
| 5.    | 11,3   | 10,6 | 6,5 | 4,6                                     | 26   | 53             | 17                    | 3             | blegbrune                          |
| 2.    | 12,0   | 11,1 | 6,9 | 5,0                                     | 59   | 33             | 7                     | 1             | hvide                              |
| 8.    | 10,2   | 9,6  | 7,5 | 4,6                                     | 52   | 34             | 8                     | 6             | lys cacaobrune                     |
| 3.    | 11,5   | 9,9  | 7,7 | 4,2                                     | 45   | 45             | 9                     | 1             | hvide m. brune pletter v. rygssøm. |
| 12.   | 10,6   | 10,4 | 6,3 | 3,8                                     | 40   | 42             | 15                    | 3             | sorte                              |
| 9.    | 10,2   | 8,7  | 7,3 | 4,1                                     | 32   | 49             | 19                    | —             | gullig brune                       |
| 1.    | 11,0   | 10,6 | 6,0 | 4,8                                     | 32   | 45             | 21                    | 2             | brune                              |
| 11.   | 10,9   | 9,8  | 7,5 | 4,2                                     | 67   | 25             | 7                     | 1             | hvide                              |

fire forsøg, hvor der var særlig kraftige sygdomsangreb. Her udgør den i gennemsnit 30,5 pct. af det totale udbytte. Lbnr. 12 har færre syge bælg end nogle af de øvrige sorter. Den angives at være resistent mod bønnemosaik og bønne virus 1, hvorimod der ikke er oplyst noget om resistens mod bønnesyge (*Colletotrichum lindemuthianum*), som her er den almindelige årsag til de mange syge bælg.

Tabel 5 giver oplysninger om bælgernes størrelse, form og kvalitet. Lbnr. 1, 2, 5 og 12 har nærmest flade bælg, og de øvrige sorter ovale til runde bælg, især lbnr. 9 har meget nær runde bælg. De længste bælg har lbnr. 7.

Med hensyn til bælgernes kvalitet er det af overvejende betydning, at de er ribbefri, det vil sige, at ledningsstregenes støttevæv er svagt udviklet. Støttevævs styrke stiger dog med bælgernes modenhedsgrad. Det er derfor vanskeligt at bestemme bælgernes ribbefrihed helt ensartet, men hvis over 90 pct. af bælgene er uden eller med ubetydelige ribber, betegnes sorten som ribbefri. Lbnr. 7 udmærker sig især med 77 pct. af bælgene helt uden ribber.

En oversigt over forsøgsresultaterne er givet i tabel 6. Gennemsnitsudbyttet ved de enkelte forsøgsstationer og af alle 6 forsøg er angivet med forholdstal. Til belysning af sorterernes tidlighed er høsttiden opdelt i 3 perioder, før 15. august, 16.-31. august og efter 1. september, og udbyttets fordeling i pct. i de 3 perioder er beregnet. Lbnr. 1, 2, 5, 7, 11 og 12 er tidlige med over 75 pct. af bælgene høstet i de to første perioder, hvorimod lbnr. 3, 4 og 9 er sene.

Bælgernes længde i cm og bælgtykkelsen omregnet til procent af bredden angiver bælgernes form. I tabellens sidste kolonner er angivet gennemsnitskarakterer for forskellige kvalitets- og dyrkningsmæssige egenskaber.

Til vurdering af sorterne er de vigtigste af disse karakterer sammen med udbytte og procentantal ribbefri og ribbesvage bælg, som angivet i fodnote til tabellen, samlet i et dyrkningsværdital, efter hvilken sorterne er klassificeret. Som særlig dyrkningsværdige anerkendes 3 sorter. Disse vedføjtes S 64 til sortsnavnet.

## Beskrivelse af sorterne

Lbnr. 7. *Kiva*, Clause S 64. Ejer: L. Clause, Bretigny-sur-Orge, Frankrig, repræsenteret ved M. Kock, Grejsdalen, Vejle. Angives at stamme fra Roquencourt.

Kraftig til middelkraftig, svagt udbredt vækst. Middelstore, meget mørkegrønne blade. Blomsterne violette.

Bælgene lange, ovale til runde, kødfulde, ribbefri med svagt fremtrædende frøafsnit, særdeles fin ren gul farve næsten uden grønne spidser, sortfrøet.

Den er tidlig, meget yderig, også under mindre gode klimatiske forhold, ribbefri, af særdeles god kvalitet og pænt udseende.

Lbnr. 4. *Carmencita*, Ny Munkegaard S 64. Ejer: J. E. Ohlsens Enke, Tåstrup. Tidligere anerkendt som Carmencita, Ny Munkegaard S 55.

Kraftig til middelkraftig, ret lav med noget åben, udbredt vækst. Bladene store, svagt rynkede, friskgrønne til lysegrønne. Blomsterne lyslilla til hvidlige.

Bælgene middellange, ovale til runde, kødfulde, ribbefri med svagt fremtrædende frøafsnit, noget krumme, gul til svagt gulgrøn med grønne spidser, frøene lys cacaobrune.

Sen, meget yderig, ribbefri og af god kvalitet.

Lbnr. 5. *Triumpf*, Ny Munkegaard S 64. Ejer: J. E. Ohlsens Enke, Tåstrup. Tidligere anerkendt som Triumpf, Ny Munkegaard S 55.

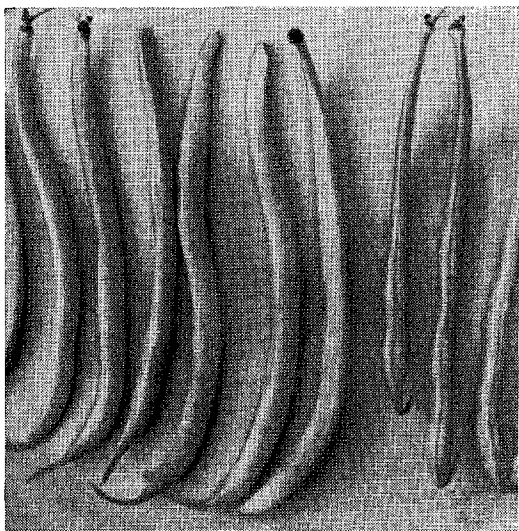
Kraftig til middelkraftig, noget blød vækst. Bladene middelstore, frisk grønne til lysegrønne. Blomsterne lyslilla til hvidlige.

Bælgene middellange, flade til ovale, rette til svagt krumme, matgul med grønne spidser, frøene blegbrune.

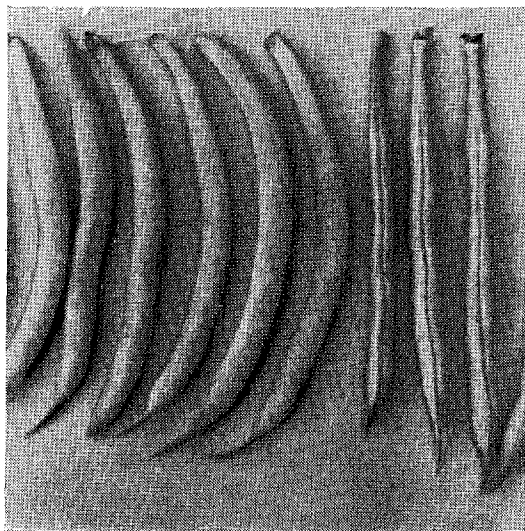
Meget tidlig, særdeles yderig, pænt udseende, men med nogle ribber.

Tabel 6. Sortsforsøg med lave voksbønner 1962-64. Blangstedgaard 3 forsøg, Spangsbjerg 2 forsøg og Virum 1 forsøg

| Lbnr. og navn                                | Fejlfri bælg, gennemsnit |      |             |       |       | Syge<br>bælg<br>vægt-<br>pct.<br>af udb.<br>ialt | Udbytte af<br>fejlfri bælg i<br>perioder<br>pct. |                       |              |                   | Bælg-<br>læng-<br>de<br>cm | Bælgens<br>tykkelse<br>i pct. af<br>bredde<br>100=<br>rund | Pct.<br>uden<br>eller<br>med<br>ube-<br>tyde-<br>lige<br>ribber |                   |
|--|--------------------------|------|-------------|-------|-------|--|--|-----------------------|--------------|-------------------|----------------------------|--|---|-------------------|
|  | Blangstedg.              |      | Spangsbjerg |       | Virum |  | alle 6<br>forsøg                                 | indtil<br>15.<br>aug. | 16.-<br>aug. | efter<br>1. sept. |                            |  |   | 100<br>bælg<br>kg |
|  | fht.                     | fht. | fht.        | kg/a  | fht.  |  | 1.   | 2.                    | 3.           |                   |                            |  |   |                   |
| 7. Kiva, Clause S 64 . .                     | 112                      | 130  | 133         | 169,4 | 121   | 4,0  | 20   | 54                    | 26           | 0,45              | 13,3                       | 75   | 96  |                   |
| 4. Carmencita, Ny<br>Munkegaard S 64 . . .   | 119                      | 119  | 143         | 171,0 | 123   | 3,2  | 5  | 47                    | 48           | 0,46              | 11,2                       | 78   | 92  |                   |
| 5. Triumf, Ny Munke-<br>gaard S 64 . . . . . | 119                      | 136  | 115         | 172,2 | 124   | 5,3  | 29   | 54                    | 17           | 0,44              | 11,3                       | 61   | 79  |                   |
| 2. Omega . . . . .                           | 87                       | 86   | 78          | 118,3 | 85    | 3,2  | 22   | 53                    | 25           | 0,53              | 12,0                       | 62   | 92  |                   |
| 8. Flavia . . . . .                          | 97                       | 83   | 104         | 130,6 | 94    | 2,3  | 17   | 53                    | 30           | 0,42              | 10,2                       | 78   | 86  |                   |
| 3. Merkur . . . . .                          | 91                       | 90   | 87          | 125,3 | 90    | 8,0  | 2  | 56                    | 42           | 0,47              | 11,5                       | 78   | 90  |                   |
| 12. Resistant Cherokee                       | 98                       | 83   | 71          | 123,7 | 89    | 4,2  | 19   | 56                    | 25           | 0,44              | 10,6                       | 61   | 82  |                   |
| 9. Drabant . . . . .                         | 94                       | 91   | 109         | 133,5 | 96    | 3,4  | 4  | 45                    | 51           | 0,39              | 10,2                       | 84   | 81  |                   |
| 1. Pura . . . . .                            | 98                       | 108  | 88          | 138,7 | 99    | 4,1  | 22   | 59                    | 19           | 0,40              | 11,0                       | 57   | 77  |                   |
| 11. Kinghorn Wax . . . .                     | 85                       | 74   | 72          | 109,7 | 79    | 5,6  | 20   | 60                    | 20           | 0,49              | 10,9                       | 77   | 92  |                   |
| Gens. . . . .                                | 100                      | 100  | 100         | 139,3 | 100   |  |  |                       |              |                   |                            |  |   |                   |
| kg pr. a . .                                 | 139                      | 138  | 141         |       |       |  |  |                       |              |                   |                            |  |   |                   |



*Kiva, Clause S. 64.*

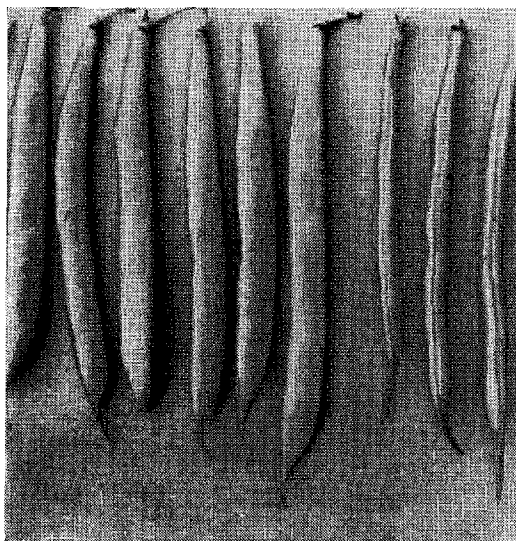


*Carmencita, Ny Munkegaard S. 64.*

Tabel 6 (fortsat). Sortsforsøg med lave voksbønner 1962-64. Blangstedgaard 3 forsøg, Sprangsbjerg 2 forsøg og Virum 1 forsøg

| Lbnr. og navn                            | Plantehøjde<br>cm | Karakterer 0—10                      |                           |       |   |                             |                |                                |             |                   |                                | Syge<br>bælge<br>vægt pct.<br>af ud-<br>bytte ialt | Karakterer 0—10            |                          |                                   |  |
|--|-------------------|--------------------------------------|---------------------------|-------|---|-----------------------------|----------------|--------------------------------|-------------|-------------------|--------------------------------|--|----------------------------|--------------------------|-----------------------------------|--|
|  |                   | bælge                                |                           |       |   |                             | planter        |                                |             |                   |                                |  | bælge efter<br>dybfrysning |                          |                                   |  |
|  |                   | Ensartethed<br>10 = mest<br>ensartet | bælgform<br>10 = mest ret | farve | 10 = renest gul<br>fri for grønne spidser | 10 = helt fri<br>vækstkraft | 10 = kraftigst | 10 = mørkest grøn<br>bladfylde | 10 = størst | Dyrkningsværdital | Gns. af<br>4 dårlige<br>forsøg |  | smag<br>10 = bedst         | konsistens<br>10 = bedst | fryseegnethed<br>10 = bedst egnet |  |
| 7. Kiva, Clause S 64 ..                  | 33                | 7,0                                  | 9,0                       | 6,0   | 9,0                                       | 8,0                         | 8,4            | 9,5                            | 8,0         | 240               | 30,6                           | 7,4  | 8,2                        | 5,9                      |                                   |  |
| 4. Carmencita, Ny<br>Munkegaard S 64 ..  | 36                | 5,0                                  | 6,0                       | 5,0   | 5,5                                       | 5,0                         | 7,8            | 7,0                            | 8,5         | 231               | 39,7                           | 7,4  | 9,1                        | 7,2                      |                                   |  |
| 5. Triumf, Ny Munke-<br>gaard S 64 ..... | 34                | 6,0                                  | 4,0                       | 7,0   | 4,5                                       | 5,0                         | 7,9            | 7,5                            | 8,5         | 220               | 44,9                           | 7,4  | 8,1                        | 7,2                      |                                   |  |
| 2. Omega .....                           | 35                | 8,0                                  | 8,0                       | 8,0   | 7,0                                       | 6,0                         | 6,1            | 7,0                            | 7,3         | 198               | 25,7                           | 5,9  | 7,7                        | 4,8                      |                                   |  |
| 8. Flavia .....                          | 33                | 7,0                                  | 8,0                       | 6,0   | 6,0                                       | 4,0                         | 7,6            | 6,5                            | 8,3         | 196               | 22,4                           | 8,1  | 8,7                        | 8,7                      |                                   |  |
| 3. Merkur .....                          | 42                | 6,0                                  | 7,0                       | 6,0   | 4,0                                       | 5,0                         | 7,9            | 7,8                            | 8,8         | 195               | 42,1                           | 7,3  | 9,2                        | 7,6                      |                                   |  |
| 12. Resistant Cherokee                   | 42                | 8,0                                  | 8,0                       | 6,0   | 8,0                                       | 9,0                         | 9,2            | 7,5                            | 8,5         | 194               | 18,1                           | 6,8  | 8,1                        | 5,7                      |                                   |  |
| 9. Drabant .....                         | 38                | 6,0                                  | 6,0                       | 5,0   | 4,5                                       | 3,0                         | 8,1            | 7,5                            | 8,5         | 190               | 26,3                           | 7,1  | 8,8                        | 7,2                      |                                   |  |
| 1. Pura .....                            | 32                | 6,0                                  | 5,0                       | 5,0   | 4,0                                       | 4,0                         | 7,5            | 8,0                            | 7,3         | 189               | 29,3                           | 6,9  | 7,0                        | 3,7                      |                                   |  |
| 11. Kinghorn Wax .....                   | 41                | 5,0                                  | 6,0                       | 4,0   | 5,5                                       | 3,0                         | 8,6            | 6,5                            | 8,5         | 183               | 25,5                           | 6,6  | 8,4                        | 7,4                      |                                   |  |
| Gens.<br>kg pr. a                        |                   |                                      |                           |       |   |                             |                |                                |             | 204               | 30,5                           |  |                            |                          |                                   |  |

Dyrkningsværdital: Fht. for udbytte af fejlfri bælge + pct. bælge uden eller med svage ribber + karakter for bælgform, bælgfarve og fri for grønne spidser.



*Triumf, Ny Munkegaard S. 64.*

## Summary

### *Variety trials with Wax-podded dwarf French Beans. 1962-64*

The variety trials were conducted at the State Research Stations Blangstedgaard, Hornum, Spangsbjerg and Virum.

Ten varieties were included and examined for yield and earliness, the pods were examined for strings and judged on a 0-10 scale for different characteristics, such as shape and colour.

Owing to unfavourable climatic conditions in some of the years of trial only the results from 6 of the total 12 trials form the basis for valuation and classification of the varieties.

The main data are given in table 6. The average

yield of faultless pods (»fejlfri bælg«) is 139 kg per 100 square metres (»kg/a«) varying from 110 to 172. The earliness is shown by dividing the harvesting season into 3 periods and calculating the percentage of yield in the different periods (»udbytte af fejlfri bælg i perioder«).

To classify the varieties a composite valuation index (»dyrkningsværdital«) was constructed on the basis of yield (»fht. for udbytte af fejlfri bælg«) and quality, percentage of stringless pods (»pct. bælg uden eller med ubetydelige ribber«), scores (»karakterer«) for shape of pods (»bælgform«), colour of pods (»bælgfarve«), and absence of green points (»fri for grønne spidser«).

Three of the varieties have been approved and marked with the sign S 64.