

# Forsøg med Kartoffelsorter.

1926—1929.

Ved L. P. Jacobsen.

## 239. Beretning fra Statens Forsøgsvirksomhed i Plantekultur.

Forsøgene er udførte ved Lyngby, Lundgaard og Tylstrup i Aarene 1926—1929.

Formaalet har været at undersøge Dyrkningsværdien af forskellige Kartoffelsorter, særlig Sorter, som maatte forudsættes at egne sig til Spisebrug.

Beretningen er udarbejdet af Forsøgsleder *L. P. Jacobsen*.

**Forsøgslejerne ved Statens Forsøgsvirksomhed i Plantekultur.**

I Forsøgene er prøvet følgende Sorter: Up to date, Magnum bonum, Majestic, Great Scot, King George, Rheinland og King Edward.

Med Undtagelse af Rheinland, der er sildig, er det alle middeltidlige Sorter, der har deres væsentligste Betydning som Spisekartofler til Vinterbrug.

### Dyrkningsforhold

#### og almindelige Bemærkninger om Forsøgenes Udførelse.

Vejrforholdene i Sommermaanederne i den Periode, Forsøgene omfatter, fremgaar af Tabel 1.

Sommeren 1926 havde ret normal Nedbør i Maanederne April—August; September og Oktober gav noget over normal Nedbør. April, Juli og August havde noget over normal Varme, dette gælder dog ikke for August ved Lundgaard.

Aaret 1927 var fugtigt, tillige koldt i Maanederne April—Juni.

Tabel 1. Oversigt over Nedbørs- og Varmeforholdene for Sommermaanederne i Forsøgsperioden.

Aar	Nedbør i mm							Varme i C.°						
	April	Maj	Juni	Juli	August	Septbr.	Oktober	April	Maj	Juni	Juli	August	Septbr.	Oktober
Lyngby 1926—1929														
1926.....	28	44	56	50	81	73	92	7.0	10.4	14.3	18.1	16.3	12.6	6.3
1927.....	61	38	105	81	163	59	99	5.3	7.9	12.1	17.7	16.7	12.9	8.4
1928.....	15	57	102	37	112	25	64	5.5	9.6	12.0	15.2	14.8	12.2	8.5
1929.....	48	23	106	59	40	32	95	2.6	11.1	12.2	15.4	15.6	13.2	9.0
Normal Nedbør ...	45	40	56	64	81	52	56	5.7	10.8	14.7	16.5	15.5	12.4	7.9
Lundgaard 1926—1929														
1926.....	32	53	61	75	86	102	102	6.7	9.7	13.5	16.7	15.2	12.3	5.6
1927.....	80	30	90	76	149	148	104	4.9	8.0	10.7	15.9	15.8	12.1	8.7
1928.....	22	23	91	86	66	31	59	5.7	9.6	11.1	13.9	14.1	11.5	8.2
1929.....	36	34	82	34	74	43	96	2.9	10.8	11.2	14.5	14.5	13.1	8.8
Normal Nedbør ...	40	46	56	76	100	69	77	5.6	10.6	14.3	15.6	15.1	12.2	7.9
Tylstrup 1926—1929														
1926.....	37	77	52	35	106	95	83	7.0	10.0	14.3	17.2	15.9	12.1	5.3
1927.....	76	42	78	83	72	83	79	4.7	8.0	11.0	17.3	16.1	11.8	8.2
1928.....	12	51	42	34	136	33	81	5.5	9.6	11.2	13.8	13.9	11.0	7.7
1929.....	35	69	85	18	77	38	55	2.8	9.9	12.1	15.1	14.5	12.5	8.4
Normal Nedbør ...	38	42	46	68	81	53	73	5.1	10.1	14.0	15.6	14.7	11.7	7.4

Fra Juli til Oktober laa Temperaturen noget over det normale.

I 1928 har de enkelte Forsøgssteder en noget forskellig Nedbørsmængde. Ved Lyngby faldt der meget lidt Regn i Maanederne April, Juli og September, medens Juni og August havde betydeligt over normal Nedbør. Ved Lundgaard faldt der noget over normal Nedbør i Juni og Juli, de øvrige Maaneder fik betydeligt under Normalen. Ved Tylstrup var Vejret tørt i April, Juli og September og meget fugtigt i August. Med Undtagelse af April og Oktober laa Temperaturen paa alle Stationer noget under det normale.

I 1929 faldt der kun lidt Regn paa alle Stationer i Maanederne Juli, August og September. Temperaturen laa betydeligt under det normale i April; Juni og Juli havde noget under normal Varme, September og Oktober noget over.

Læggekartoflerne, der er benyttede i Forsøgene, er fremavlede og opbevarede under ensartede Forhold ved Tylstrup, og derfra er de hvert Foraar udsendt til de øvrige Forsøgssteder. Der har ikke været paaviselig Forskel i Sorternes Evne til at holde sig friske under Overvintringen. Sorteringen af Knoldene er foretaget ved Tylstrup før Udsendelsen, og der er saa vidt muligt benyttet en Knoldstørrelse, der svarer til Sortens Middelstørrelse.

Rækkeafstanden har varieret fra 60 til 65 cm og Afstanden mellem Planterne i Rækkerne fra 30 til 35 cm.

Renholdelsen og Jordbehandlingen under Væksten er udført dels ved Haandhakning, dels med Radrenser til Hestekraft, og Jordbehandlingen er altid afsluttet med en Hypning.

Planterne er hvert Aar sprøjtede een Gang med en 2 pCt.-holdig Bordeauxvædske til Forebyggelse af Angreb af Kartoffelskimmel (*Phytophthora infestans*), og i enkelte Aar er der sprøjtet to Gange.

Knoldudbyttet er bestemt ved Vejning i Marken umiddelbart efter Optagningen, og Knoldenes Tørstofindhold er bestemt ved Tørring af Kartoffelpulpen i Termostat.

#### Forsøgene paa de enkelte Forsøgssteder.

Lyngby. Denne Station har let lermuldet Jord. Forfrugten for Forsøgsafgrøden var i 1926, 1927 og 1928 Vaarsæd, i 1929 Kartoffler.

Til Forsøgsafgrøden er der tilført følgende Gødningsmængder pr. ha: I 1926: 300 kg 18 pCt. Superfosfat, 200 kg 37 pCt. Kaligødning, 300 kg Svovlsur Ammoniak og 200 kg Chilesalpeter. I 1927: 660 hkg Staldgødning, 200 kg 18 pCt. Superfosfat, 200 kg 37 pCt. Kaligødning og 200 kg Svovlsur Ammoniak. I 1928: 300 kg 18 pCt. Superfosfat, 300 kg 37 pCt. Kaligødning og 450 kg Svovlsur Ammoniak. I 1929: 200 kg Nitrophoska og 300 kg Svovlsur Ammoniak.

Størrelsen af de høstede Parceller var i 1926: 17.3 m<sup>2</sup>, i 1927: 17.2 m<sup>2</sup> og de to sidste Aar: 13.5 m<sup>2</sup>. Fællesparcellernes Antal var i de to første Aar 10, i de to sidste Aar 12.

Kartoflerne blev i alle Aar lagt først i Maj og optaget først i Oktober.

Sprøjtningen med Bordeauxvædske blev i 1926 udført 16. Juli, i 1927 25. og 26. Juli, i 1928 17. Juli og 4. August og i 1929 18. Juli.

Tabel 2. Sortsforsøg med Kartofler.  
(I de anførte Udbyttetal er Læggekartoflerne fradragne.)

Lyngby 1926—1929.

Sortens Navn	Udbytte i hkg pr. ha		Forholds- tal for		pCt. Tørstof	Knold- størrelse			Gram pr. Knold
	Knolde	Tørstof	Knolde	Tørstof		over 5 cm	mellem 3 og 5 cm	under 3 cm	
1926									
King George.....	347	85.4	100	100	24.62	22	69	9	45
Majestic .....	342	81.4	99	95	23.79	33	58	9	54
Up to date .....	318	76.3	92	89	23.99	21	66	13	40
Great Scot .....	314	82.0	90	96	26.12	31	60	9	47
Rheinland .....	311	77.5	90	91	24.93	26	65	9	47
Magnum bonum .....	280	69.3	81	81	24.76	8	75	17	41
King Edward .....	264	63.5	76	74	24.04	17	69	14	41
1927									
Rheinland .....	230	49.0	100	100	21.31	17	72	11	48
King George .....	221	45.4	96	93	20.53	10	79	11	39
Majestic .....	220	43.8	96	89	19.91	26	66	8	54
Great Scot .....	213	45.1	93	92	21.16	41	53	6	56
Up to date .....	173	31.9	75	65	18.46	13	75	12	41
Magnum bonum .....	135	27.6	59	56	20.41	10	77	13	41
King Edward .....	130	25.9	57	53	19.92	6	78	16	35
1928									
Majestic .....	437	82.6	100	100	18.90	66	30	4	91
King George .....	410	78.8	94	95	19.22	58	40	2	79
Great Scot .....	401	80.9	92	98	20.18	63	33	4	79
Up to date .....	397	76.9	91	93	19.37	57	40	3	83
King Edward.....	396	72.9	91	88	18.42	54	42	4	74
Rheinland .....	354	69.4	81	84	19.60	42	54	4	58
Magnum bonum .....	310	57.8	71	70	18.66	42	54	4	67
1929									
Majestic .....	358	83.8	100	100	23.40	30	66	4	64
King George .....	349	85.4	97	102	24.48	19	74	7	44
Great Scot .....	318	79.7	89	95	25.06	48	48	4	45
Up to date .....	317	79.6	89	95	25.10	20	73	7	42
King Edward .....	313	72.4	87	86	23.12	10	79	11	36
Rheinland .....	297	71.8	83	86	24.19	28	65	7	41
Magnum bonum .....	264	64.2	74	77	24.32	4	85	11	36

Af andre Oplysninger, der har ledsaget de aarlig indsendte Forsøgsresultater, skal anføres følgende:

1926. Kartoflerne spirede godt, udviklede sig udmærket og gav en meget god Afgrøde. Der var ingen Sygdom af Betydning. Sprøjt-

ningen med Bordeauxvædske havde en særdeles god Virkning, og Toppen holdt sig grøn til langt hen i September.

1927. Kartofflerne blev lagt fra 7. til 9. Maj. De fik paa Grund af den kolde Maj en meget langsom Start, idet de først spirede frem i Dagene 16.—19. Juni, 6 Uger efter Lægningen. Sprøjtningen med Bordeauxvædske blev udført under gunstige Vejrforhold, og Toppen holdt sig frisk og grøn til langt ind i September, for Rheinland Vedkommende omtrent til Optagningen 10. Oktober. Af Sygdomme bemærkedes lidt Skimmel, der dog ikke gjorde væsentlig Skade.

1928. Kartofflerne spirede langsomt i den kolde Forsommer, men Plantebestanden blev god. Planternes Udvikling blev trods den langsomme Start udmærket, og i de sprøjtede Parceller holdt Toppen sig frisk til ind i Oktober, medens Toppen i de usprøjtede Parceller visnede en Maaned før paa Grund af Skimmelangreb.

1929. Kartofflerne spirede godt og udviklede sig jævnt godt i hele Vækstperioden. Sprøjtningen blev udført under gunstige Vejrforhold, og Toppen holdt sig frisk til sidst i September. Paa de usprøjtede Parceller visnede Toppen først i September. Der var ingen Sygdomsangreb af Betydning. Der opnaaedes ingen Forøgelse af Knoldudbyttet for Sprøjtning, men Tørstofprocenten laa 2 à 3 pCt. højere i de sprøjtede end i de usprøjtede Kartoffler.

Resultaterne fra de enkelte Aar fremgaar af Tabel 2. Tallene viser, at Rækkefølgen for Sorternes Ydeevne har stillet sig noget forskelligt i de forskellige Aar. Med Hensyn til Knoldudbyttet staar Majestic som den højest ydende i Aarene 1928 og 1929, i 1926 staar den som Nr. 2 og i 1927 som Nr. 3. King George staar som den næstbedste i 3 Aar og som den bedste i et Aar, 1926. Rheinland har i 1927 givet det

Tabel 3. Sortsforsøg med Kartoffler.  
Gennemsnit.

Lyngby 1926—1929.

Sortens Navn	Udbytte i hkg		Forholdstal for		pCt. Tør- stof	Gram pr. Knold
	Knol- de	Tør- stof	Knol- de	Tør- stof		
Majestic .....	339	72.9	100	100	21.50	66
King George.....	332	73.8	98	101	22.28	52
Great Scot .....	312	71.9	92	98	23.04	57
Up to date .....	301	66.2	89	91	21.99	52
Rheinland.....	298	66.9	88	92	22.45	49
King Edward.....	276	59.0	81	80	21.88	47
Magnum bonum.....	247	54.7	73	75	22.15	46

højeste Udbytte baade af Knolde og Tørstof. King Edward har givet det mindste Udbytte i Aarene 1926 og 1927, og i 1928 og 1929 staar den som Nr. 5. Magnum bonum staar med det næstlaveste Udbytte i 2 Aar og med det laveste Udbytte i 2 Aar.

Gennemsnitsudbyttet for de 4 Aar fremgaar af Tabel 3. Udbyttet af Majestic, King George og Great Scot ligger lidt over Udbyttet af Up to date, Rheinland har givet omtrent samme Udbytte som Up to date, King Edward og Magnum bonum giver det mindste Udbytte, henholdsvis 19 og 27 pCt. Knolde mindre end Majestic.

Lundgaard. Let Sandjord med Sandundergrund. Forfrugten for Forsøgsafgrøden har i alle Aar været Havre.

Forsøgsafgrøderne er tilført følgende Gødningsmængder pr. ha: 1926: 200 kg Svovlsur Ammoniak, 200 kg Chilesalpeter, 300 kg 18 pCt. Superfosfat og 300 kg 37 pCt. Kaligødning. 1927: 250 kg Svovlsur Ammoniak, 250 kg Norgesalpeter, 400 kg 18 pCt. Superfosfat og 200 kg 37 pCt. Kaligødning. 1928: 400 kg Svovlsur Ammoniak, 500 kg Norgesalpeter, 400 kg 18 pCt. Superfosfat og 350 kg 37 pCt. Kaligødning. 1929: 400 kg Svovlsur Ammoniak, 150 kg Norgesalpeter, 450 kg 18 pCt. Superfosfat, 350 kg 37 pCt. Kaligødning, 200 kg Nitrophoska og 10000 kg Ajle.

Fællesparcellernes Antal var i de to første Aar 10, de to sidste Aar 8. Størrelsen af de høstede Parceller har varieret fra 20 m<sup>2</sup> til 31.5 m<sup>2</sup>. Kartofflernes Læggetid varierer fra 27. April til 6. Maj.

Sprøjtningen med Bordeauxvædske er i 1926 foretaget 4. August, i 1927 1. August, i 1928 26. Juli og 7. August og i 1929 26. Juli og 10. August.

Af andre Oplysninger skal nævnes:

1926. Alle Sorter spirede godt og stod med fuld Plantebestand, men et tidligt Angreb af Sortbensyge bevirkede, at der kom til at mangle enkelte Planter. Et tidligt Angreb af Skimmel satte alle Sorterne med Undtagelse af Rheinland for tidligt fra Grøde. Den 22. August var Toppen paa King Edward og King George helt falden; og paa Majestic, Great Scot, Up to date og Magnum bonum var Toppen delvis falden, medens Rheinland stod endnu med næsten helt frisk Top, der holdt sig lige til Optagningen, 4. Oktober.

1927. Kartofflerne spirede godt, men voksede for daarligt til, Planterne blev svage med faa og tynde Stængler, men Plantebestanden

Tabel 4. Sortsforsøg med Kartofler.  
(I de anførte Udbyttetal er Læggekartoflerne fradragne.)

Lundgaard 1926—1929.

Sortens Navn	Udbytte i hkg pr. ha		Forholds- tal for		pCt. Tørstof	Knold- størrelse			Gram pr. Knold
	Knolde	Tørstof	Knolde	Tørstof		over	mellem	under	
						5 cm	3 og 5 cm	3 cm	
1926									
Rheinland .....	162	34.8	100	100	21.5	15	59	26	39
King George .....	137	27.1	85	78	19.8	13	71	16	40
Majestic .....	135	26.5	83	80	19.6	17	63	20	43
Great Scot .....	130	27.0	80	78	20.8	34	54	12	48
King Edward.....	125	24.6	77	71	19.7	11	63	26	31
Up to date .....	116	22.5	72	65	19.4	12	59	29	31
Magnum bonum.....	110	22.4	68	64	20.4	2	53	45	27
1927									
Rheinland.....	173	44.8	100	100	25.9	7	59	34	31
King George.....	153	34.6	88	77	22.6	3	55	42	29
Majestic .....	131	29.1	76	65	22.2	14	62	24	36
Great Scot .....	129	31.2	75	70	24.2	19	57	24	38
Up to date .....	112	24.8	65	55	22.1	4	49	47	26
King Edward.....	93	22.2	54	50	23.9	0	42	58	21
Magnum bonum.....	87	19.4	50	43	22.3	1	31	68	21
1928									
Up to date.....	315	73.7	100	100	23.4	70	26	4	76
King George.....	279	62.5	89	85	22.4	54	41	5	61
Magnum bonum.....	269	63.2	85	86	23.5	47	47	6	62
Majestic .....	265	58.6	84	80	22.1	72	24	4	75
Rheinland .....	265	62.3	84	85	23.5	56	39	5	67
Great Scot .....	262	60.3	83	82	23.0	59	34	7	62
King Edward.....	248	55.6	79	75	22.4	53	41	6	66
1929									
Up to date.....	325	77.4	100	100	23.8	48	34	18	58
Rheinland.....	314	77.2	97	100	24.6	43	39	18	54
Majestic .....	296	67.5	91	87	22.3	78	16	6	102
King George.....	288	70.0	89	90	24.3	52	36	12	63
Magnum bonum.....	279	65.0	86	84	23.3	18	54	28	53
Great Scot .....	279	68.1	86	88	24.4	65	25	10	69
King Edward.....	267	59.0	82	76	22.1	47	38	15	58

var jævn. Der bemærkedes Angreb af Sortbensyge, men dette Angreb var uden Betydning. Stærkt Angreb af Kartoffelskimmel.

1928. Kartoflerne spirede godt, og da ingen Sygdomme tyndede ud i Plantebestanden, blev den god. Ved den Tid, Kartoflerne begyndte

at spire, blev Marken hærget slemt af Sandflugt, hvilket formentlig var Aarsag til, at Planterne kom til at staa noget svage. Et svagt Angreb af Skimmel kom sent.

1929. Kartoflerne spirede godt og stod hele Sommeren med stor og kraftig Top. Væksten hæmmedes dog noget af Tørke sidst i August og først i September, men da der kom Regn, rettede Planterne sig igen og de stod længe grønne. Der viste sig intet Angreb af Skimmel.

Resultaterne fra de enkelte Aar er opførte i Tabel 4. Som ved Lyngby er Rækkefølgen for Sorternes Ydeevne ikke den samme i alle Aar. I 1926 og 1927 har Rheinland givet et betydelig større Udbytte end de øvrige Sorter. Aarsagen hertil maa formentlig søges i, at den er meget sildigere end de øvrige Sorter, og den har derfor bedre kunnet modstaa Skimmelangrebet, der var stærkt i disse to Aar. Naar denne Sort ogsaa staar som en af de højest ydende i 1929, saa er dette vanskeligere at forklare, med mindre dette ogsaa skyldes dens Sildighed. Der kan nemlig være Mulighed for, at denne sildige Sort ikke har taget saa stor Skade som de øvrige Sorter af Tørkeperioden sidst i August og først i September. Up to date staar som den højest ydende i 1928 og 1929, og naar den er rykket saa langt ned i Rækken de to første Aar, saa skyldes dette nærmest dens store Modtagelighed for Skimmel. I de to første Aar giver Magnum bonum det mindste Udbytte, og i de to sidste Aar er det King Edward, der staar som den mindst ydende Sort.

Tabel 5. Sortsforsøg med Kartoffler.

Gennemsnit.

Lundgaard 1926—1929.

Sortens Navn	Udbytte i hkg		Forholdstal for		pCt. Tør- stof	Gram pr. Knold
	Knol- de	Tør- stof	Knol- de	Tør- stof		
Rheinland .....	229	54.8	100	100	23.93	48
Up to date.....	217	49.6	95	91	22.86	48
King George.....	214	48.6	93	89	22.71	48
Majestic .....	207	45.4	90	84	21.93	64
Great Scot .....	200	46.7	87	85	23.35	54
Magnum bonum .....	186	42.5	81	78	22.85	41
King Edward.....	183	40.4	80	74	22.08	44



Gennemsnitsudbyttet for de 4 Aar er opført i Tabel 5. Rheinland staar paa denne Station med det største Gennemsnitsudbytte, og dette skyldes formentlig, at den paa Grund af sin Sildighed i 1926 og 1927 har klaret sig bedre mod Skimmelangrebene end de øvrige Sorter, og i 1929 mod Tørke. Udbyttet af Up to date ligger kun lidt under Udbyttet af Rheinland. De mindst ydende Sorter, Magnum bonum og King Edward, giver henholdsvis 19 og 20 pCt. Knolde mindre end Rheinland.

Tylstrup. Let sandmuldet Jord med Sandundergrund. Forfrugten for Forsøgsafgrøderne har i alle Aar været Rug.

Forsøgsafgrøderne er i alle Aar tilført 400 hkg Staldgødning pr. ha. Af Kunstgødning er der aarlig tilført følgende Mængder pr. ha: 37 pCt. Kaligødning i alle Aar 150 kg; 18 pCt. Superfosfat: i 1926 og 1927, 400 kg, i 1928 og 1929, 200 kg; Kvælstofgødning: i 1926 og 1927, 150 kg Svovlsur Ammoniak, i 1928 og 1929, 200 kg Kalksalpeter.

Fællesparcellernes Antal var i de 3 første Aar 9, i det sidste Aar 8. Størrelsen af de høstede Parceller har varieret fra 25 m<sup>2</sup> til 29.9 m<sup>2</sup>.

Kartoflernes Læggetid varierede fra 21. April til 11. Maj, og Optagningstiden fra 26. September til 13. Oktober.

Sprøjtningen med Bordeauxvædske er udført til følgende Tider: 1926: 19. og 28. Juli; 1927: 29. Juli; 1928: 20. Juli og 3. August; 1929: 22. Juli og 5. August.

Af andre Oplysninger, der har Betydning for Bedømmelsen af Forsøgsresultaterne, skal anføres følgende:

1926. Kartofflerne spirede langsomt og var længe om at komme op, men Plantebestanden blev regelmæssig og god. Sidst i Juli blev Kartofflerne trykkede noget i Væksten paa Grund af Tørke. Efter Regn først i August kom Planterne i Vækst igen, og de stod grønne og friske til helt hen imod Optagningstiden. Skimmelangrebet var meget svagt.

1927. Vejret var koldt i Maj og Juni, som Følge heraf spirede Kartofflerne meget langsomt, først den 20. Juni kunde Planterne ses i Rækker, og flere Planter var paa dette Tidspunkt endnu ikke kommen op. Plantebestanden blev ikke ensartet. Skimmelangrebet kom meget tidligt, og stærkt begunstiget af Varmen og Regnen i Juli blev det meget ondartet. Sidst i August var Sorterne Up to date, King Edward og Magnum bonum helt ødelagte af Skimmel. Majestic, Great Scot og King George var nærmest ogsaa ødelagte, men de holdt tilsyneladende

Tabel 6. Sortsforsøg med Kartofler.  
(I de anførte Udbyttetal er Læggekartoflerne fradragne).

Tylstrup 1926—1929.

Sortens Navn	Udbytte i hkg pr. ha		Forholds- tal for		pCt. Tørstof	Knold- størrelse				Gram pr. Knold
	Knolde	Tørstof	Knolde	Tørstof		over 5 cm	mellem 3 og 5 cm	under 3 cm		
1926										
Up to date .....	387	91.4	100	100	23.61	14	72	14	47	
Majestic .....	357	82.1	92	90	23.00	19	70	11	57	
King George .....	340	80.1	88	88	23.55	11	75	14	47	
Rheinland .....	326	81.0	84	89	24.84	23	66	11	52	
Great Scot .....	325	80.8	84	88	24.87	27	61	12	51	
King Edward .....	310	72.4	80	79	23.35	14	64	22	42	
Magnum bonum .....	298	72.2	77	79	24.23	9	71	20	46	
1927										
Rheinland .....	200	45.1	100	100	22.53	42	54	4	34	
King George .....	154	30.8	77	68	20.03	55	43	2	52	
Great Scot .....	151	30.8	76	68	20.38	66	31	3	46	
Majestic .....	149	29.5	75	65	19.83	56	41	3	50	
Up to date .....	64	11.0	32	24	17.26	17	77	6	26	
Magnum bonum .....	56	10.3	28	23	18.34	8	82	10	22	
King Edward .....	52	8.8	26	20	16.84	17	71	12	23	
1928										
Up to date .....	415	99.2	100	100	23.90	55	38	7	95	
King Edward .....	363	82.8	87	83	22.81	35	56	9	70	
Majestic .....	342	79.8	82	80	23.33	35	58	7	73	
King George .....	330	74.7	80	75	22.65	14	78	8	58	
Rheinland .....	314	73.8	76	74	23.49	40	52	8	61	
Great Scot .....	309	77.4	74	78	25.05	31	60	9	54	
Magnum bonum .....	288	66.6	69	67	23.12	19	68	13	60	
1929										
Majestic .....	300	71.5	100	100	23.82	31	64	5	59	
King George .....	284	71.3	95	100	25.09	23	72	5	51	
King Edward .....	264	65.0	88	91	24.64	7	79	14	35	
Great Scot .....	263	68.2	88	95	25.92	34	62	4	56	
Up to date .....	257	60.3	86	84	23.46	18	73	9	49	
Rheinland .....	249	61.1	83	85	24.52	31	63	6	52	
Magnum bonum .....	230	56.4	77	79	24.53	3	83	14	37	

lidt bedre end de 3 førstnævnte Sorter. Rheinland holdt sig betydelig bedre over for Skimmel end nogen af de øvrige Sorter, men den var dog en Del angreben.

1928. Planterne blev standsede lidt i Væksten først i Juli, men efter Regn sidst i Juli og først i August groede de kraftigt til. Først i September kom der et Skimmelangreb. Toppen frøs ned og Væksten standsedes allerede den 24. September.

1929. Kartofflernes Spiring var noget uensartet, rimeligvis en Følge af Angreb af Rodfiltsvamp. Et Skimmelangreb viste sig først i September paa de usprøjtede Kartoffler; paa de sprøjtede blev Angrebet først kendeligt sidst i September, men trods det sene Tidspunkt har Angrebet sikkert nedsat Udbyttet af de mest modtagelige Sorter.

Resultaterne fra de enkelte Aar er anført i Tabel 6. Af Tallene fremgaar, at Avlen af Kartoffler i 1927 var meget lille. Grunden hertil var den kolde Forsommer samt det tidlige og meget stærke Angreb af Skimmel. Sprøjtningen blev udført for sent og havde som Følge heraf kun ringe eller ingen Virkning paa Sorterne Up to date, Magnum bonum og King Edward. Sorterne Majestic, Great Scot og King George havde nogen Nytte af Sprøjtningen, og paa den sene Sort Rheinland virkede Sprøjtningen godt. Udbyttetallene fra dette Aar er i nogen Maade et Udtryk for Sorternes større eller mindre Modtagelighed for Skimmel, men det Forhold, at Sprøjtningen havde ringere Virkning paa nogle af Sorterne og god Virkning paa andre, forrykker dog Forholdet til Gunst for de mindre modtagelige Sorter. I 1926 og 1928 har Up to date givet det største Udbytte, men i de 2 andre Aar staar den som Nr. 5 i Rækken, hvilket er en Følge af dens store Modtagelighed for Skimmel. Magnum bonum har givet det mindste Udbytte i 3

Tabel 7. Sortsforsøg med Kartoffler.  
Gennemsnit.

Tylstrup 1926—1929.

Sortens Navn	Udbytte i hkg		Forholdstal for		pCt. Tør- stof	Gram pr. Knold
	Knol- de	Tør- stof	Knol- de	Tør- stof		
Majestic .....	287	65.7	100	100	22.89	60
Up to date .....	281	65.5	98	100	23.31	54
King George .....	278	64.3	97	98	23.13	52
Rheinland .....	272	65.3	95	99	24.01	50
Great Scot .....	262	64.3	91	98	24.54	52
King Edward .....	247	57.3	86	87	23.20	43
Magnum bonum .....	218	51.4	76	78	23.58	41

Aar og det næstmindste i et Aar. King Edward staar bedre i de to sidste Aar end i de to første.

Gennemsnitsresultaterne for de 4 Aar fremgaar af Tabel 7. Magnum bonum og King Edward har som ved Lyngby og Lundgaard givet det mindste Udbytte. Forskellen paa Udbyttet af de andre Sorter er ikke stor.

Gennemsnitsudbyttet paa de enkelte Forsøgssteder og paa samtlige Forsøgssteder i Aarene 1926—1929 er opført i Tabel 8. Med Hensyn til Knoldudbyttet har Majestic i Gennemsnit for alle Stationer givet mest og 4 pCt. mere end Up to date. King George har kun givet 1 pCt. mindre end Majestic, og Rheinland har det samme Udbytte som Up to date. Great Scot, King Edward og Magnum bonum har givet henholdsvis 7, 15 og 28 pCt. mindre end Majestic. Tørstofudbyttet varierer kun lidt for de 5 Sorters Vedkommende, men for King Edward og Magnum bonum ligger dette henholdsvis 15 og 20 pCt. under Tørstofudbyttet af Majestic.

Tabel 8. Sortsforsøg med Kartofler.

Gennemsnit for de enkelte Stationer og for samtlige Stationer 1926—1929.

(I de anførte Udbyttetotal er Læggekartoflerne fradragne).

Sortens Navn	Knolde, i alt hkg pr. ha				Tørstof, i alt hkg pr. ha				Forholds- tal		Gram pr. Knold
	Lyngby	Lund- gaard	Tyl- strup	Gen- nemsnit	Lyngby	Lund- gaard	Tyl- strup	Gen- nemsnit	Knolde	Tørstof	
Majestic .....	339	207	287	278	73.0	45.8	65.7	61.5	100	100	63
King George.....	332	214	278	275	73.8	48.6	64.3	62.2	99	101	51
Rheinland.....	298	229	272	266	66.9	54.8	65.3	62.3	96	101	49
Up to date.....	301	217	281	266	66.1	49.6	65.5	61.1	96	99	51
Great Scot .....	312	200	262	258	71.9	46.7	64.3	61.0	93	99	54
King Edward .....	276	183	247	235	58.7	40.4	57.3	52.1	85	85	45
Magnum bonum .....	247	186	218	217	54.7	42.5	51.4	49.5	78	80	43

#### Sorternes Forhold over for Kartoffelskimmel.

For at bedømme Sorternes Modstandsevne mod Skimmel er der i Tilknytning til Forsøgene i Aarene 1928 og 1929 anlagt 4 Fællesparceller, der ikke er sprøjtede. Resultaterne, der er fremkomne ved at undlade Sprøjtning, fremgaar af Tabel 9.

Tabel 9. Forsøg med Sprøjtning af Kartofler med Bordeauxvædske.  
(I de anførte Udbyttetal er Læggekartoflerne fradragne).

Sortens Navn	Forholdstal for Udbyttet, hkg pr. ha				Forholdstal for Udbyttet, hkg pr. ha			
	Knolde		Tørstof		Knolde		Tørstof	
	Sprøjtet	Ikke sprøjtet	Sprøjtet	Ikke sprøjtet	Sprøjtet	Ikke sprøjtet	Sprøjtet	Ikke sprøjtet
	Lyngby 1928				Lyngby 1929			
Up to date .....	100	88	100	88	100	94	100	84
Magnum bonum .....	100	85	100	85	100	106	100	95
Majestic .....	100	89	100	89	100	99	100	88
Great Scot .....	100	92	100	92	100	104	100	93
King George .....	100	92	100	92	100	103	100	91
Rheinland .....	100	92	100	93	100	101	100	92
King Edward .....	100	93	100	94	100	105	100	98
	Lundgaard 1928				Lundgaard 1929			
Up to date .....	100	89	100	89	100	96	100	93
Magnum bonum .....	100	94	100	94	100	95	100	91
Majestic .....	100	98	100	98	100	103	100	96
Great Scot .....	100	100	100	100	100	98	100	90
King George .....	100	104	100	104	100	105	100	95
Rheinland .....	100	95	100	95	100	98	100	96
King Edward .....	100	96	100	96	100	106	100	104
	Tylstrup 1928				Tylstrup 1929			
Up to date .....	100	78	100	75	100	70	100	65
Magnum bonum .....	100	91	100	87	100	74	100	69
Majestic .....	100	104	100	98	100	82	100	73
Great Scot .....	100	94	100	90	100	87	100	77
King George .....	100	107	100	103	100	86	100	77
Rheinland .....	100	95	100	94	100	82	100	78
King Edward .....	100	95	100	92	100	59	100	54

Ved Lyngby er der i 1928 høstet fra 7 til 15 pCt. Knolde mindre ved at undlade Sprøjtning. Tabet af Tørstof er tilsvarende. I 1929 giver Sprøjtningen ikke noget Merudbytte i Knolde, men derimod noget i Tørstof, for Up to date 16 pCt.

Ved Lundgaard er der, naar Up to date i 1928 undtages, i ingen af Aarene væsentligt Udslag til Gunst for Sprøjtningen, hvilket er meget naturligt, da der i 1928 kun er iagttaget et sent og svagt Angreb af Skimmel, og i 1929 intet Angreb.

Ved Tylstrup blev Kartoflerne i begge Aar angrebne af Skimmel først i September, altsaa paa et forholdsvis sent Tidspunkt. Alligevel blev der for flere Sorters Vedkommende et ret betydeligt Merudbytte for Sprøjtning, særlig i 1929, hvor Merudbyttet af Up to date var 30 pCt. i Knolde og 35 pCt. i Tørstof, af Magnum bonum 26 pCt. i Knolde og 31 pCt. i Tørstof. Størst Udslag var der i King Edward, der gav 41 pCt. Knolde og 46 pCt. Tørstof mere for sprøjtet end for usprøjtet. I 1928 reagerede Up to date og Magnum bonum stærkere for Sprøjtning end King Edward. Aarsagen til at sidstnævnte Sort tog saa megen Skade af Skimmel i 1929, kan ikke angives.

Ingen af Forsøgsstederne var i 1928 og 1929 hjem søgte af særlig ondartede Skimmelangreb, og Afprøvningen af Sorterne er derfor ikke helt sikker. Angrebet var stærkest ved Tylstrup i 1929, og det er da ogsaa der, de største Udslag for Sprøjtningen fremkommer. At dømme efter de Iagttagelser, der er gjort paa de enkelte Stationer i hele Forsøgsperioden og navnlig i 1927, hvor Skimmelangrebet var stærkt, maa Sorterne Up to date, King Edward og Magnum bonum betegnes som meget modtagelige for Skimmel. Sorterne Majestic, Gret Scot og King George synes at være lidt mere modstandsdygtige end førstnævnte, men Sprøjtning maa absolut udføres. Af de her omhandlede Sorter maa Rheinland anses for at være den mest modstandsdygtige mod Skimmel, hvilket formentlig for en Del skyldes, at det er en meget sen Sort; men ved stærke Skimmelangreb vil Rheinland ogsaa give positive Udslag for Sprøjtning.

Majestic er modstandsdygtig mod Kartoffelbrok.

#### Sorternes Værdi som Spisekartofler.

For at bedømme de her prøvede Sorters Værdi som Spisekartofler er der ved Tylstrup gentagne Gange foretaget Kognings- og Smagsprøver. To Gange i to forskellige Aar er der fra Tylstrup sendt Partier af Sorterne til Fredericia Husholdningsskole, »Erritsøhus«, hvor der er udført Kognings- og Smagsprøver flere Gange med de forskellige Sorter.

Resultaterne fra »Erritsøhus« og Tylstrup er ret sammenfaldende og viser i Hovedsagen følgende:

King Edward. Lille Svind, fast i Kødet, holder godt for Kogning, meget velsmagende.

Magnum bonum. Lille Svind, ret fast i Kødets, holder godt for Kogning, meget velsmagende.

Majestic. Lille Svind, ret fast i Kødets, holder godt for Kogning, velsmagende, men har vist Tilbøjelighed til at blive lidt mørkfarvet ved Henstand efter Kogning.

Up to date. Stort Svind, noget løs og grov i Kødets, koger let ud, meget melet, Smag ret god.

Great Scot. Lille Svind, melet, lidt Tilbøjelighed til at koge ud, velsmagende, god til Mos, lidt Tilbøjelighed til at blive mørkfarvet.

King George. Lille Svind, ret fast, nogenlunde vel-smagende, koger lidt ud, bliver undertiden lidt mørkfarvet efter Kogning.

Rheinland. Stort Svind, grov og tør, mindre velsmagende, tilfredsstillende næppe de Fordringer, der maa stilles til en Spise-kartoffel.

#### Orienterende Sortsforsøg med Kartoffler.

Ved Tylstrup er der i Aarene 1926, 1927 og 1928 udført orienterende Forsøg med 21 forskellige Sorter. Som Maaleprøve er benyttet Richters Imperator. Forsøgene er anlagte med 4 Fællesparceller, og efter Fraskæring af Værnerækker har Størrelsen af de høstede Parceller været ca. 20 m<sup>2</sup>. Planterne er hvert Aar sprøjtede med Bordeauxvædske, men i 1927, hvor et stærkt Skimmelangreb kom meget tidligt, blev Sprøjtningen for flere Sorters Vedkommende udført for sent, hvilket havde til Følge, at kun de sildige og mod Skimmel mere modstandsdygtige Sorter fik Nytte af Sprøjtningen. Dette Forhold favoriserede de sildige Sorter og skadede de tidlige, og Forsøgene i 1927 kan derfor ikke tillægges samme Vægt som Forsøgene i 1926 og 1928.

Gennemsnitsudbyttet for de tre Aar, 1926—1928, er opført i Tabel 10, og Sorterne er ordnede efter Tørstofudbyttet. Som det fremgaar af Tallene, har 8 af Sorterne givet større Udbytte baade af Knolde og Tørstof end Maalesorten, Richters Imperator, men dette skyldes i Hovedsagen de noget unormale Forhold i 1927.

Gennemsnitsudbyttet for de to Aar 1926 og 1928 er opført i Tabel 11. Her er Resultaterne for 1927 udeladt, og derved stilles de sildige og mod Skimmel mere modstandsdygtige

Sorter noget for ugunstigt, men trods dette, er det sandsynligt, at Tallene i Tabel 11 giver det bedste Udtryk for Sorternes Dyrkningsværdi.

Sorternes Forhold over for Skimmel fremgaar af Karaktererne for Skimmelangreb i Tabel 10.

Tabel 10. Orienterende Sortsforsøg med Kartoffler.  
(I de anførte Udbyttetal er Læggekartoflerne fradragne.)

*Tylstrup 1926, 1927 og 1928.*

Sortens Navn	Udbytte i hkg pr. ha		Forholdstal for Udbyttet		pCt. Tørstof	Knoldstørrelse				Gram pr. Knold	Karakter for Skimmelangreb, 1—10, 1 = svagt, 10 = stærkt.
	Knolde	Tørstof	Knolde	Tørstof		over 5 cm	mellem 3 og 5 cm	under 3 cm	Gram pr. Knold		
Original Blücher .....	293	75.3	100	100	25.70	33	51	16	48	1	
Kerrs Pink .....	293	73.9	100	98	25.22	38	51	11	55	5	
Kartz v. Kameke .....	299	67.7	102	90	22.64	47	47	6	68	3	
Nektar .....	245	67.3	84	89	27.47	27	59	14	45	4	
Betula .....	277	66.6	95	88	24.04	38	51	11	64	1	
Thorbecke .....	263	66.3	90	88	25.21	26	64	10	59	2	
Eigenheimer .....	239	64.1	82	85	26.82	21	59	20	38	3	
Spangsbjerg Nr. 991 ...	271	61.1	92	81	22.55	32	53	15	56	4	
Richters Imperator ....	238	59.1	81	78	24.83	60	36	4	85	9	
Pirola .....	265	58.5	90	78	22.08	52	41	7	64	6	
Bravo .....	241	58.1	82	77	24.11	25	60	15	45	4	
Roode Star .....	210	56.9	72	76	27.10	12	65	23	35	1	
Laurus .....	242	55.9	83	74	23.10	29	52	19	47	4	
De Wet .....	214	54.9	73	73	25.65	13	55	32	32	5	
Imperia .....	228	54.2	78	72	23.77	31	60	9	57	5	
Rubin .....	193	49.4	66	66	25.60	25	56	19	40	2	
Weddigen .....	214	47.5	73	63	22.20	31	58	11	52	3	
Geheimrat Appel .....	209	45.9	71	61	21.96	34	55	11	61	4	
Akme .....	193	42.5	66	56	22.02	28	60	12	44	6	
Crusader .....	172	42.4	59	56	24.65	2	60	38	33	10	
Sigyn .....	155	34.1	53	45	22.00	12	66	22	38	9	

Tallene for Knoldstørrelsen i Tabel 10 og 11 viser, at alle de prøvede Sorter har mindre Knolde end Richters Imperator.

Disse orienterende Forsøg kan ikke være afgørende for de prøvede Sorters Dyrkningsværdi under alle Forhold, men der er dog næppe Grund til at vente sig meget af disse Sorter. Kerrs Pink er en god, yderig Sort, som muligvis fortjener yderligere Afprøvning. Ingen af Sorterne kan siges at egne sig som Spisekartofler.



Tabel 11. Orienterende Sortsforsøg med Kartofler.  
(I de anførte Udbyttetal er Læggekartoflerne fradragne.)

Tylstrup 1926 og 1928.

Sortens Navn	Udbytte i hkg pr. ha		Forholds- tal for Udbyttet		pCt. Tørstof	Knold- størrelse			Gram pr. Knold
	Knolde	Tørstof	Knolde	Tørstof		over 5 cm	mellem 3 og 5 cm	under 3 cm	
Kerrs Pink .....	359	92.8	100	100	25.85	32	57	11	63
Richters Imperator .....	320	86.6	89	93	27.06	62	35	3	108
Kartz v. Kameke .....	357	83.7	99	90	23.45	35	59	6	74
Nektar .....	298	83.7	83	90	28.09	17	68	15	50
Original Blücher .....	317	83.5	88	90	26.34	12	67	21	44
Thorbecke .....	307	80.9	86	87	26.35	21	70	9	68
Pirola .....	344	78.4	96	84	22.79	40	53	7	68
Spangsbjerg 991 .....	312	72.0	87	78	23.08	20	63	17	61
Eigenheimer .....	263	71.6	73	77	27.22	8	69	23	40
De Wet .....	257	66.9	72	72	26.03	7	60	33	37
Betula .....	261	65.3	73	71	25.22	14	71	15	53
Roodo Star .....	238	65.0	66	70	27.31	5	70	25	38
Bravo .....	261	63.8	73	69	24.44	22	64	14	49
Imperia .....	256	62.9	71	68	24.57	19	72	9	64
Laurus .....	258	61.9	72	67	23.99	11	63	26	44
Crusader .....	231	58.9	64	63	25.50	2	70	28	41
Weddigen .....	258	58.8	72	63	22.79	22	66	12	57
Geheimrat Appel .....	244	55.9	68	60	22.91	23	64	13	67
Akme .....	242	54.3	67	59	22.44	21	68	11	48
Rubin .....	184	47.6	51	51	25.87	10	66	24	39
Sigyn .....	200	44.8	56	48	22.40	10	71	19	45

### Beskrivelse af Sorterne.

Billederne af Knoldene, Side 84—97, er i  $\frac{1}{3}$  Størrelse.

Majestic. Fig. 1. Middeltidlig. Blomsterne hvidgule. Toppen middelhøj, nærmest opret, Stænglerne grønne. Hvidgule, ovale Knolde med flade Øjne. Kødet svagt gull.

King George. Fig. 2. Middeltidlig. Store, hvide Blomster. Toppen middelhøj, nærmest opret, Stænglerne grønne. Hvidgule, rund-ovale Knolde med smaa, flade Øjne. Kødet hvidt.

Rheinland. Fig. 3. Sildig Sort. Blomsterne lyslilla med hvide Kronflige. Toppen høj, opret, ret svære, lidt bronzefarvede Stængler med mørkegrønne Blade. Lysegule, nærmest runde Knolde med dybe Øjne. Kødets Farve stærk gul.

Up to date. Fig 4. Middeltidlig. Blomsterne lilla. Toppen høj, opret, kraftige, svagt bronzefarvede Stængler med brede,

lysegrønne Blade. Store, hvidgule, ovale, fladtrykte Knolde med flade Øjne. Kødet hvidgult.

Great Scot. Fig. 5. Middeltidlig. Blomsterne hvide. Toppen middelhøj, nærmest opret, ret svære, grønne Stængler. Hvidgule, runde Knolde med flade Øjne. Kødet hvidt.

King Edward. Fig. 6. Middeltidlig. Blomsterne lilla med hvide Kronflige, sætter kun meget faa Blomster. Toppen høj, opret, Stænglerne svagt bronzefarvede, Bladene mørkegrønne, Knoldene lysegule med lyserøde Pletter omkring Øjnene; hyppigt er hele Toppenden lyserød. Formen aflang og lidt fladtrykt. Øjnene flade. Kødet lysegult.

Magnum bonum. Fig. 7. Middeltidlig. Blomsterne lyslilla med hvide Kronflige. Toppen høj, opret. Lysegule, langovale Knolde med flade Øjne. Kødet hvidt.

Kerrs Pink. Fig. 8. Sildig. Blomsterne hvidgule, meget blomsterrig. Toppen høj, opret, kraftig Vækst, stærkt bronzefarvede Stængler. Runde, lidt fladtrykte, lyserøde Knolde med ret dybe Øjne. Kødet hvidt.

Richters Imperator. Fig. 9. Middeltidlig. Blomsterne lyslilla med hvidgule Kronflige. Toppen høj, opret, faa kraftige, svagt bronzefarvede Stængler med brede, lysegrønne Blade. Store hvidgule, runde Knolde med store og dybe Øjne. Kødet hvidt.

Kartz v. Kameke. Fig. 10. Sildig. Blomsterne hvide. Toppen høj, opret, kraftige, svagt bronzefarvede Stængler med mørkegrønne Blade. Store, langovale, lyserøde Knolde med ret flade Øjne. Kødet hvidt.

Nektar. Fig. 11. Sildig. Blomsterne lyslilla. Lav og tæt Vækst, smaa Blade. Smaa graagule, runde Knolde med dybe, rødlig anløbne Øjne. Kødet hvidt.

Original Blücher. Fig. 12. Sildig, synonym med Silesia. Blomsterne lyslilla, talrige Blomster, Toppen opret, kraftige, svagt rødbrunt anløbne Stængler. Smaa, rundovale, hvide Knolde med dybe Øjne. Kødet hvidt.

Thorbecke. Fig. 13. Sildig. Blomsterne hvide. Toppen opret middelhøj, kraftig. Hvidgule, langovale Knolde med dybe Øjne. Kødet hvidt.

Pirola. Fig. 14. Sildig. Blomsterne mørklilla. Toppen høj, opret. Stænglerne svagt bronzefarvede. Store, hvide, rundovale Knolde med flade Øjne. Kødet hvidt.

Spangsbjerg 991. Fig. 15. Sildig. Blomsterne hvide. Toppen middelhøj, opret. Store, hvidgule, langovale Knolde med ret flade Øjne. Kødet hvidt.

Eigenheimer. Fig. 16. Sildig. Blomsterne hvide. Toppen opret. Stænglerne svagt bronzefarvede. Smaa graagule, runde Knolde med dybe Øjne. Kødet gult.

De Wet. Fig. 17. Middeltidlig. Blomsterne lysviolette. Toppen opret. Smaa, hvidgule, runde Knolde med ret dybe Øjne. Kødet hvidt.

Betula. Fig. 18. Sildig. Blomsterne hvide. Toppen høj, opret. Svagt bronzefarvede Stængler. Middelstore, rundovale, lysegule Knolde med ret flade Øjne. Kødet hvidt.

Roode Star. Fig. 19. Sildig. Blomsterne lilla med hvide Kronflige. Toppen opret, aaben Vækst. Stærkt bronzefarvede Stængler med smaa mørkegrønne Blade. Smaa, mørkerøde, runde Knolde med ret flade Øjne. Kødet hvidt.

Bravo. Fig. 20. Sildig. Blomsterne hvide. Toppen middelhøj, kraftig Vækst. Middelstore, hvidgule, noget uregelmæssige, runde Knolde med ret dybe Øjne. Kødet gult.

Imperia. Fig. 21. Middeltidlig. Blomsterne hvide. Toppen lav med fyldig Vækst. Stænglerne svagt bronzefarvede. Bladrig. Smaa Blade. Smaa hvidgule, rundovale Knolde med flade Øjne. Kødet hvidgult.

Laurus. Fig. 22. Sildig. Blomsterne lilla med hvide Kronflige. Toppens Vækst opret. Talrige klejne Stængler. Smaa, hvidgule, rundovale Knolde med flade Øjne. Kødet hvidt.

Crusader. Fig. 23. Middeltidlig. Blomsterne mørklilla. Toppens Vækst opret med store, mørkegrønne Blade. Smaa, lysegule, langovale Knolde med flade Øjne. Kødet hvidt.

Weddigen. Fig. 24. Sildig. Blomsterne lilla. Toppen høj, opret med talrige stærkt bronzefarvede Stængler. Middelstore, lyserøde, ovale og noget tilspidsede Knolde med flade Øjne. Kødet hvidt.

Geheimrat Appel. Fig. 25. Sildig. Blomsterne lilla med hvide Kronflige. Toppen høj, opret, aaben Vækst. Talrige stærkt bronzefarvede Stængler med mørkegrønne Blade. Middelstore, ovale Knolde med flade Øjne. Hudens Farve lysegul med rødlige Pletter ved Øjnene. Kødet hvidt.

Akme. Fig. 26. Sildig. Blomsterne hvide. Toppen høj, opret, aaben Vækst, smaa Blade. Smaa hvidgule, uregelmæssige, runde Knolde med dybe Øjne. Kødet hvidt.

Rubin. Fig. 27. Sildig. Blomsterne mørklilla. Toppen middelhøj, ret aaben og bladfattig. Smaa, lysegule, uregelmæssige, runde Knolde med dybe Øjne. Kødet hvidt.

Sigyn. Fig. 28. Middeltidlig. Blomsterne lyslilla. Toppen middelhøj, udbredt, fyldig med klejne Stængler. Smaa, hvidgule, rundovale Knolde med flade Øjne. Kødet hvidt.

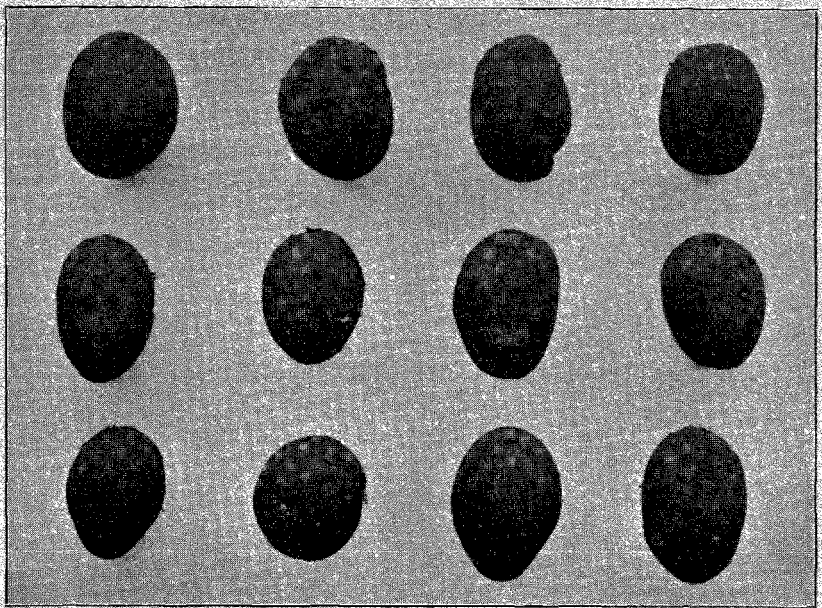


Fig. 1. Majestic.

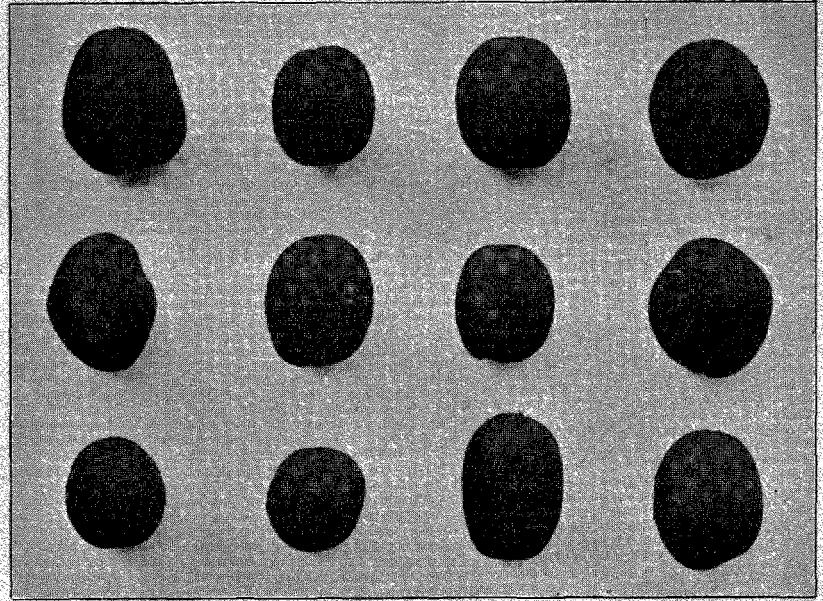


Fig. 2. King George.

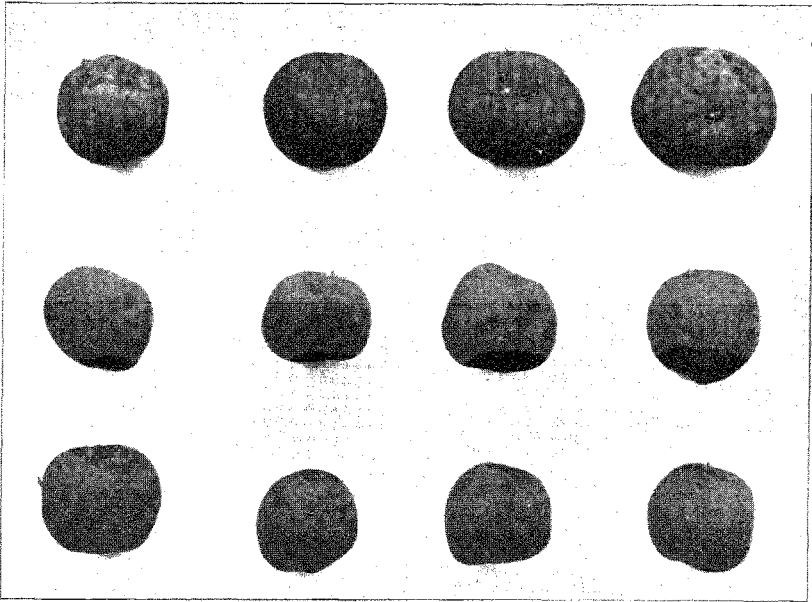


Fig. 3. Rheinland.

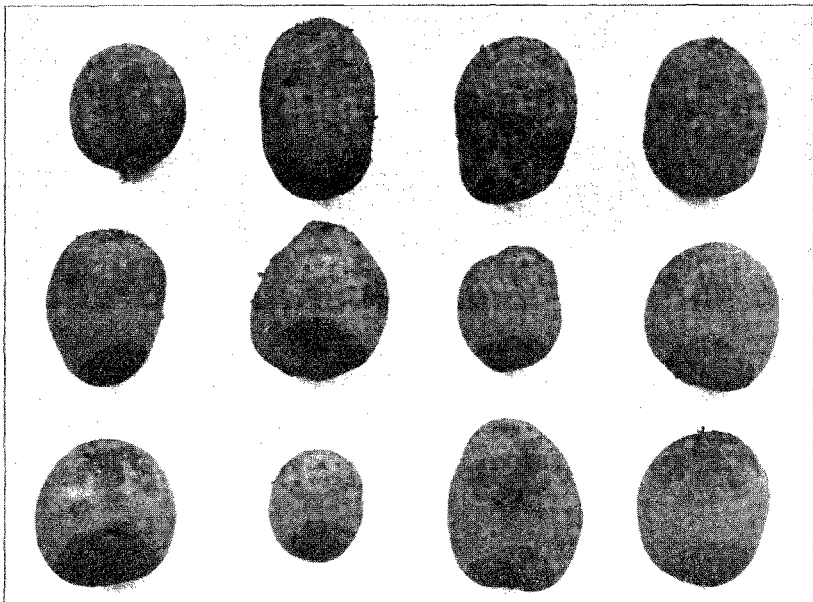


Fig. 4. Up to date.

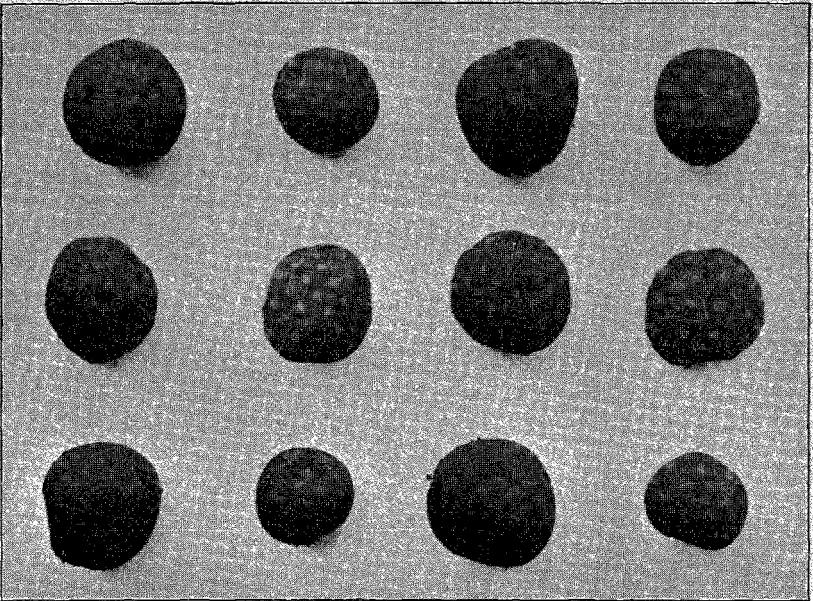


Fig. 5. Great Scot.

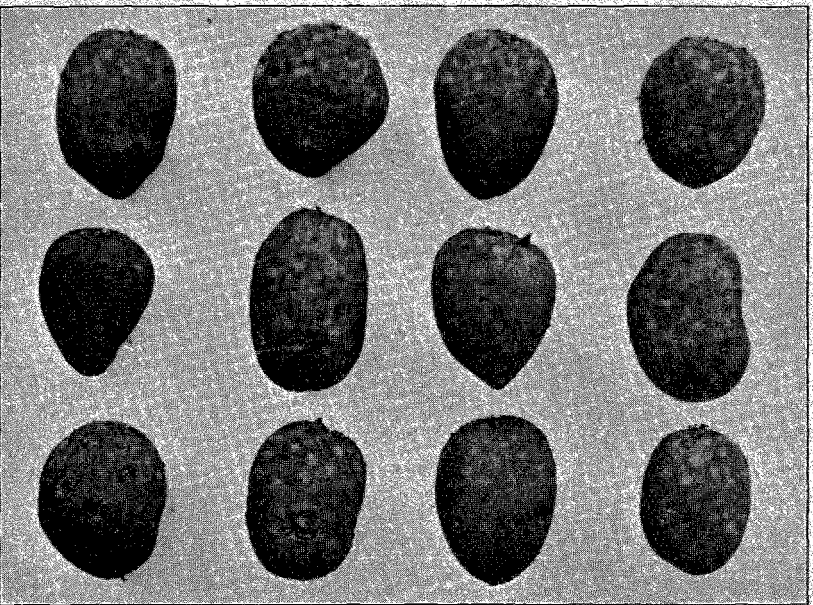


Fig. 6. King Edward.



Fig. 7. Magnum bonum.

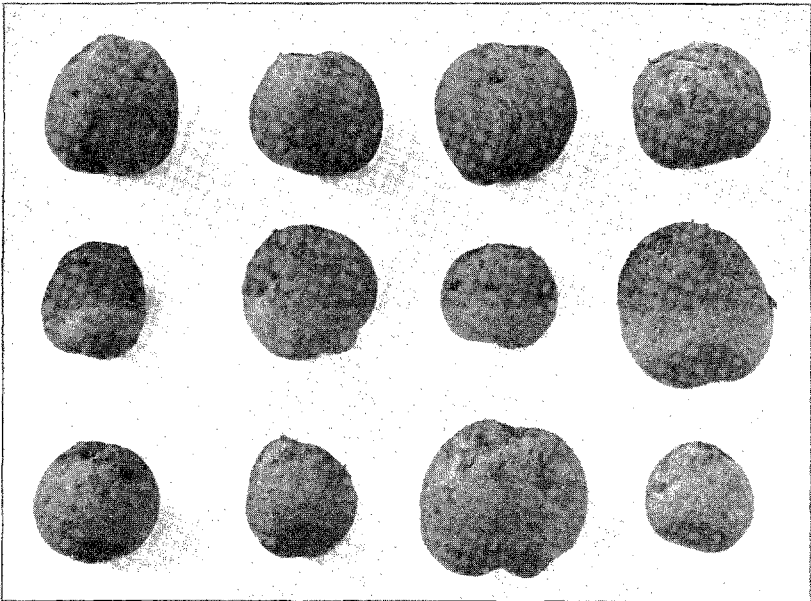


Fig. 8. Kerrs Pink.



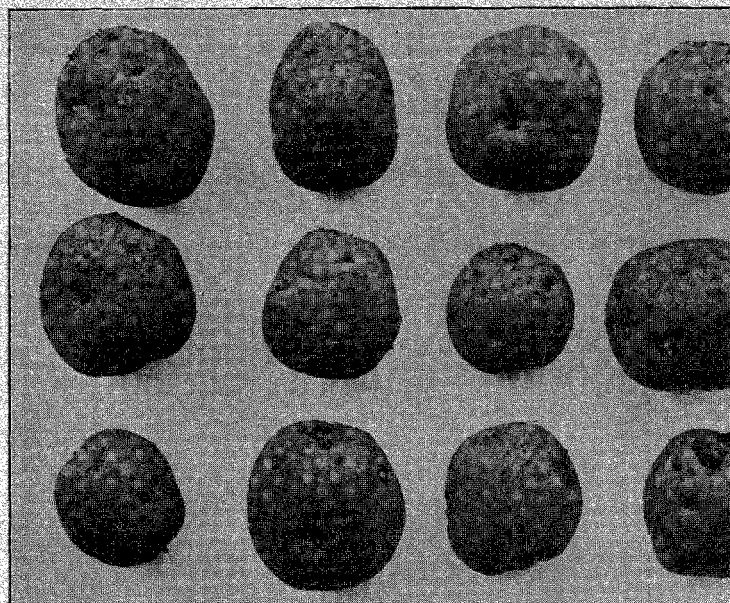


Fig. 9. Richters Imperator.

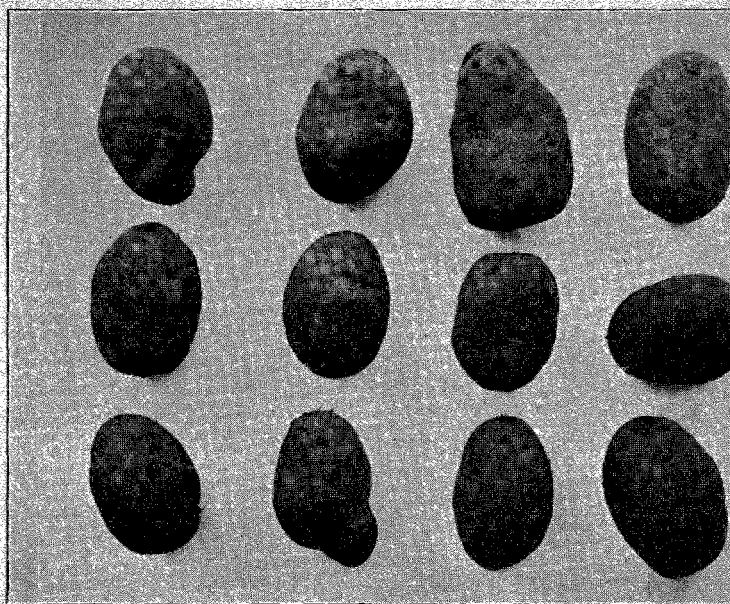


Fig. 10. Kartz v. Kameke.

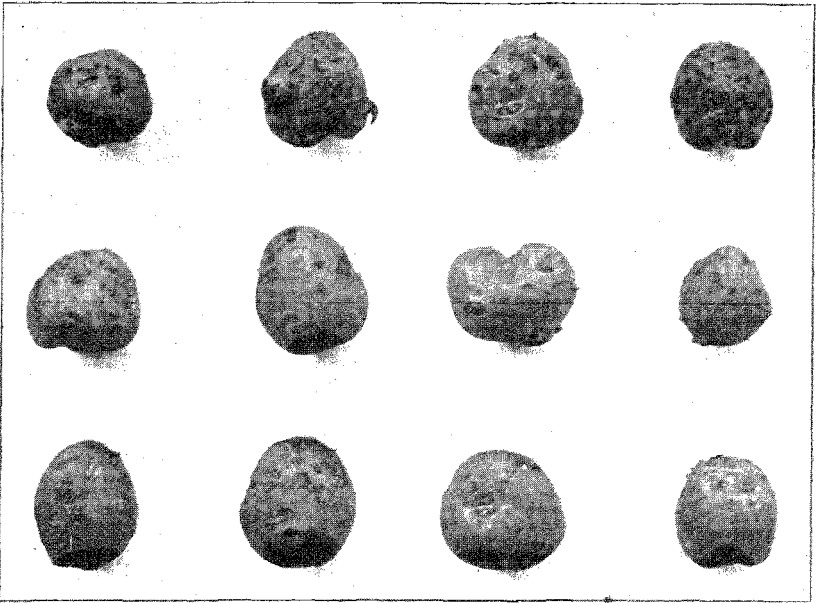


Fig. 11. Nektar.

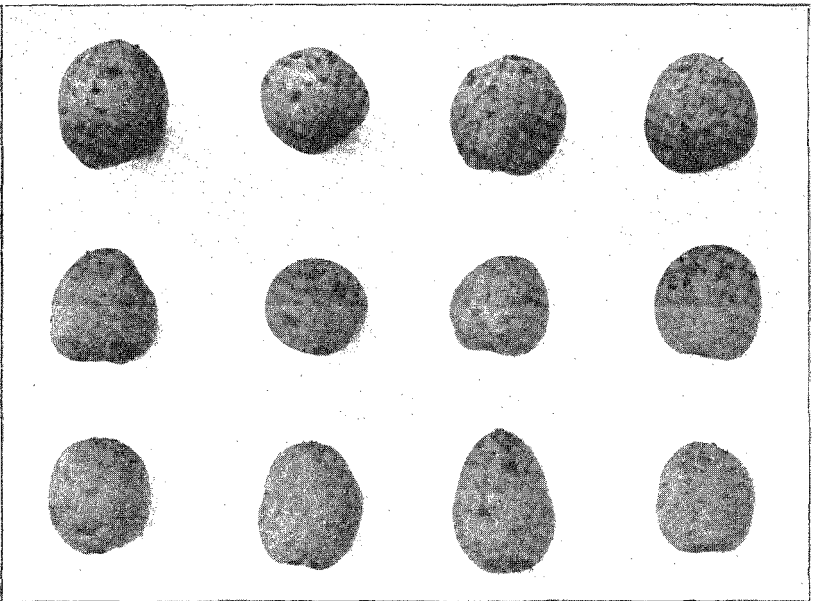
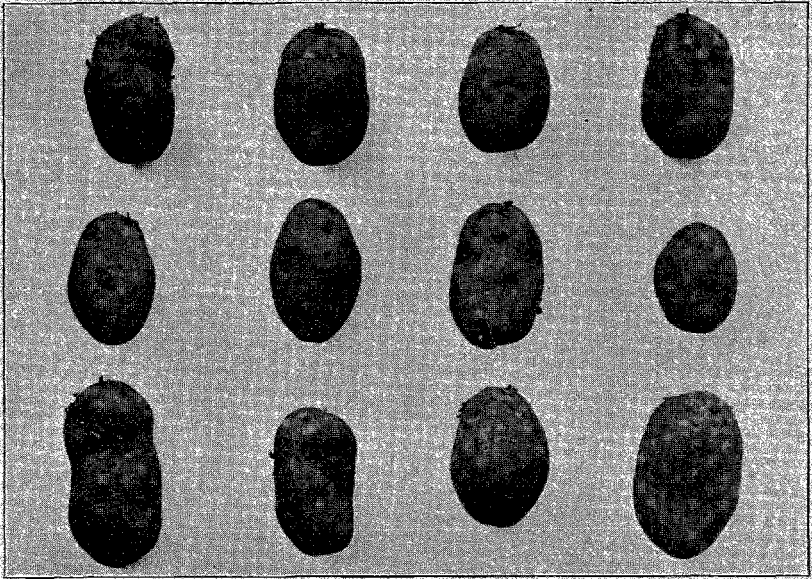


Fig. 12. Original Blücher.



• Fig. 13. Thorbecke.

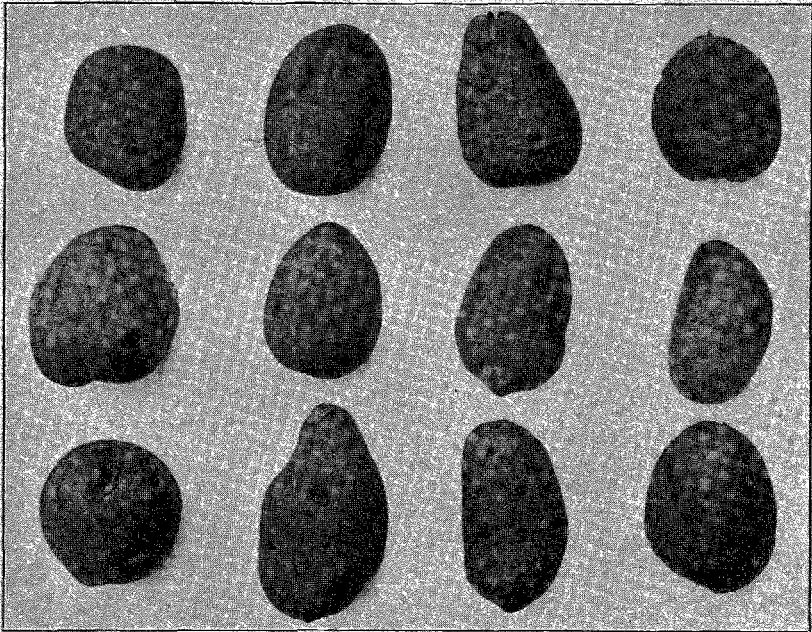


Fig. 14. Pirola.

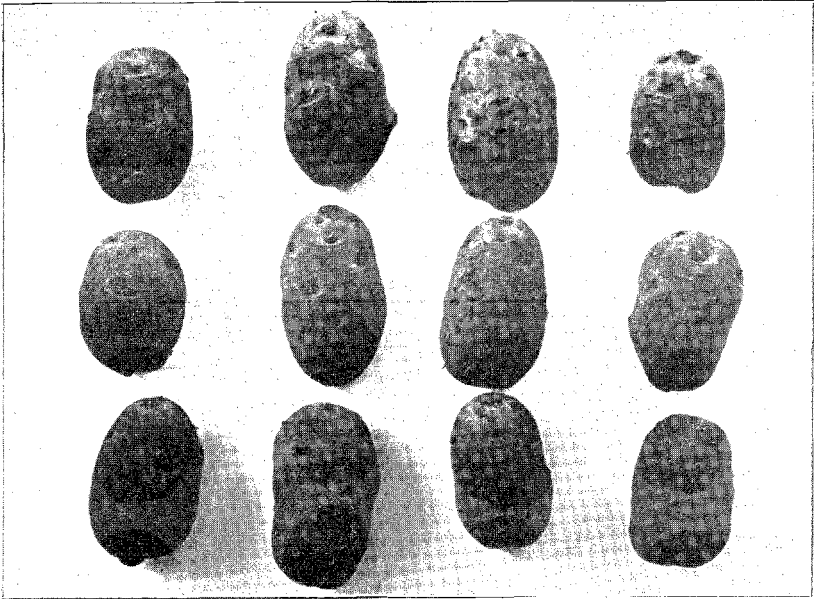


Fig. 15. Spangshjerg 991.

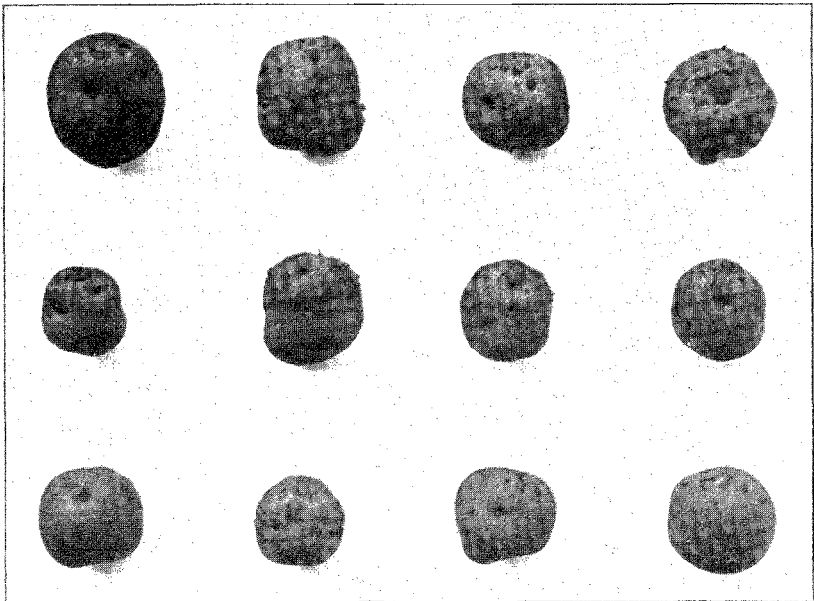


Fig. 16. Eigenheimer.

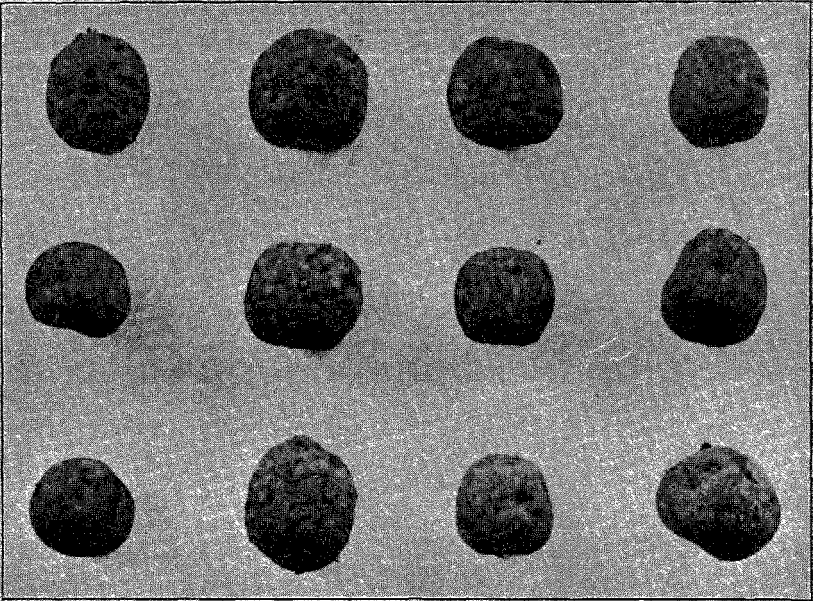


Fig. 17. De Wet.

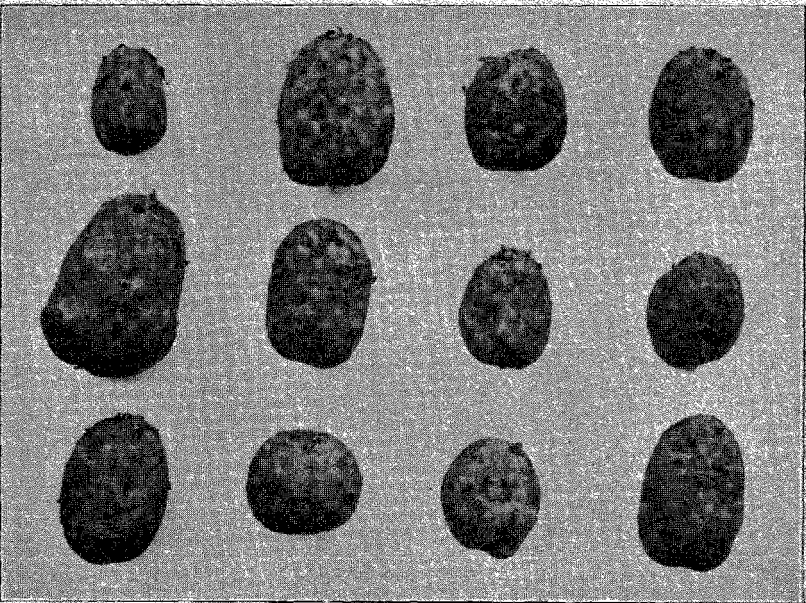


Fig. 18. Betula.

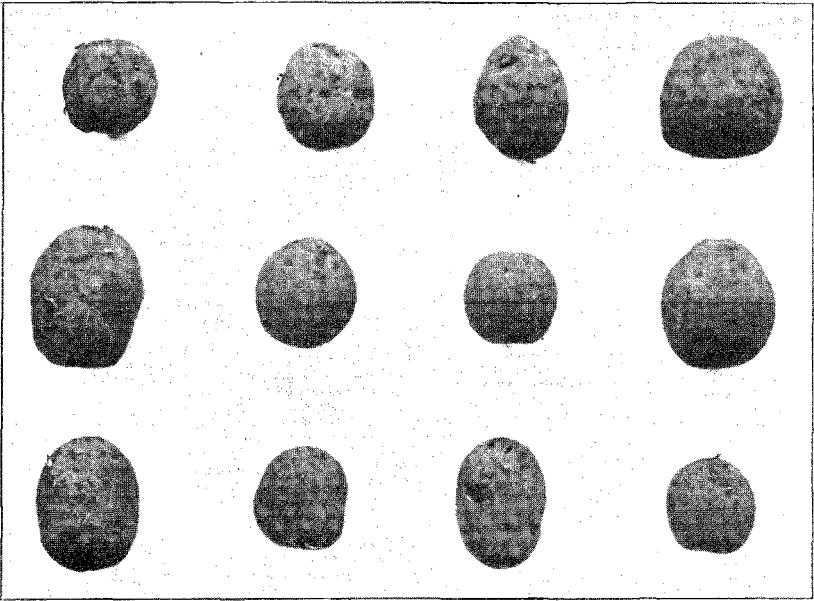


Fig. 19. Roode Star.

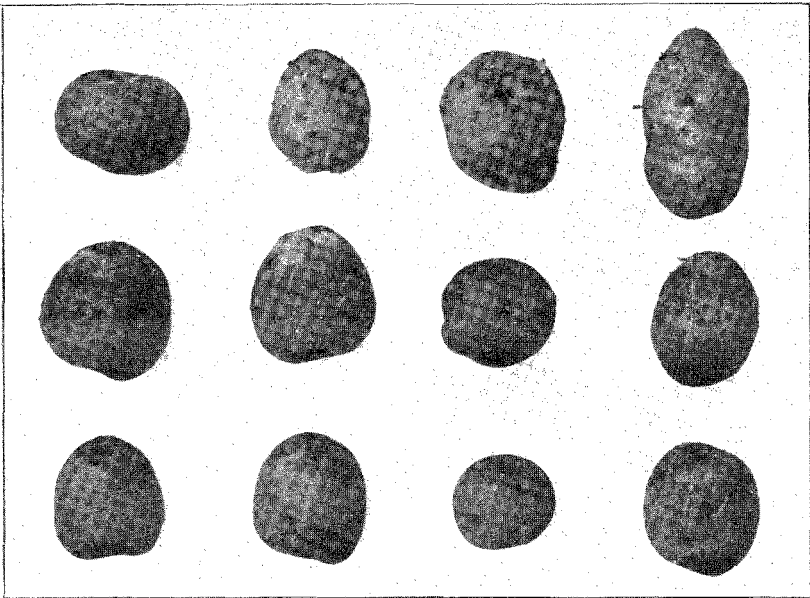


Fig. 20. Bravo.

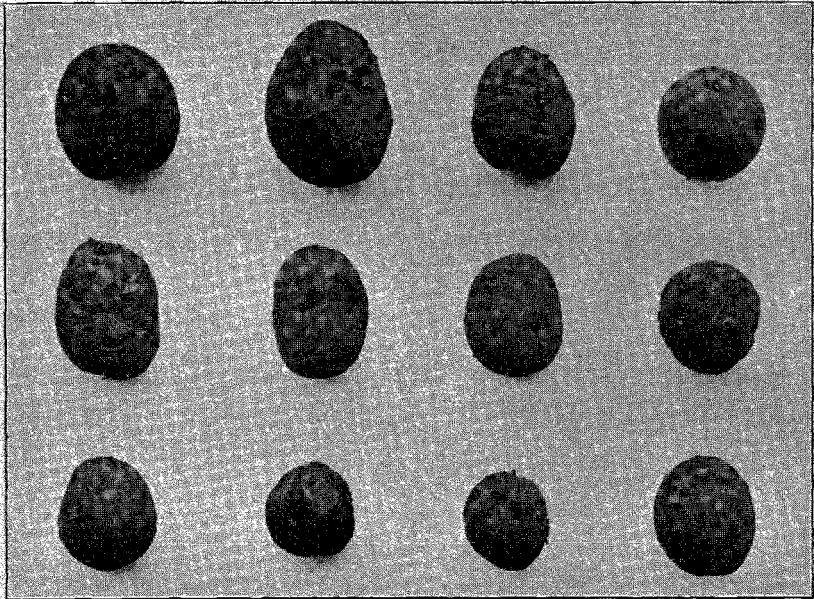


Fig. 21. *Imperia*.

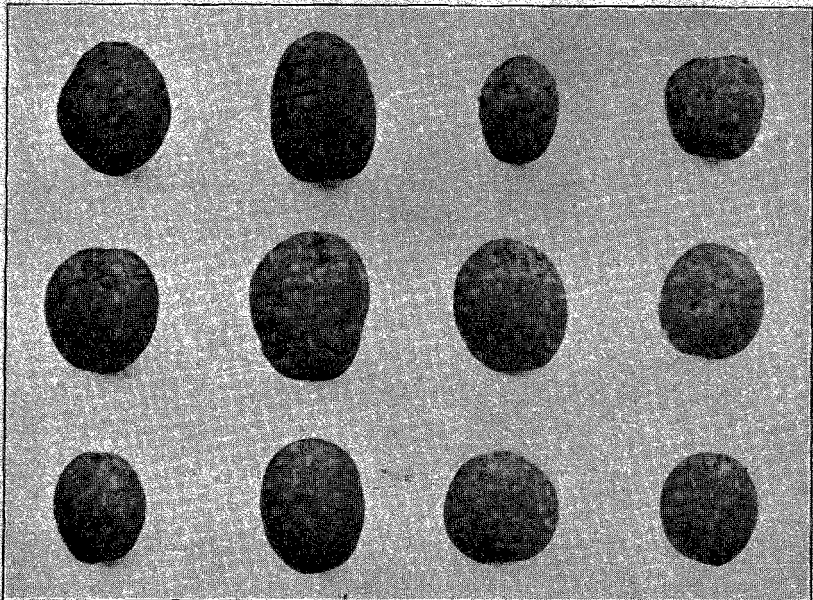


Fig. 22. *Laurus*.

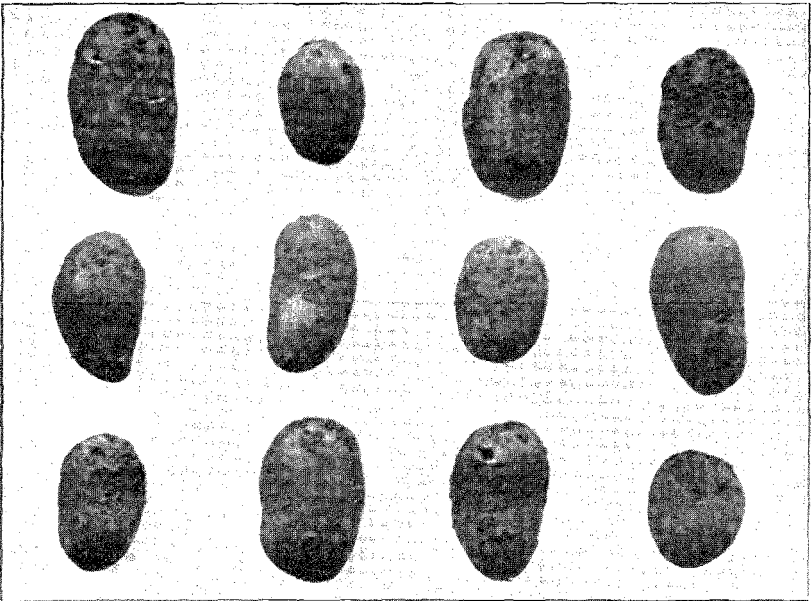


Fig. 23. Crusader.

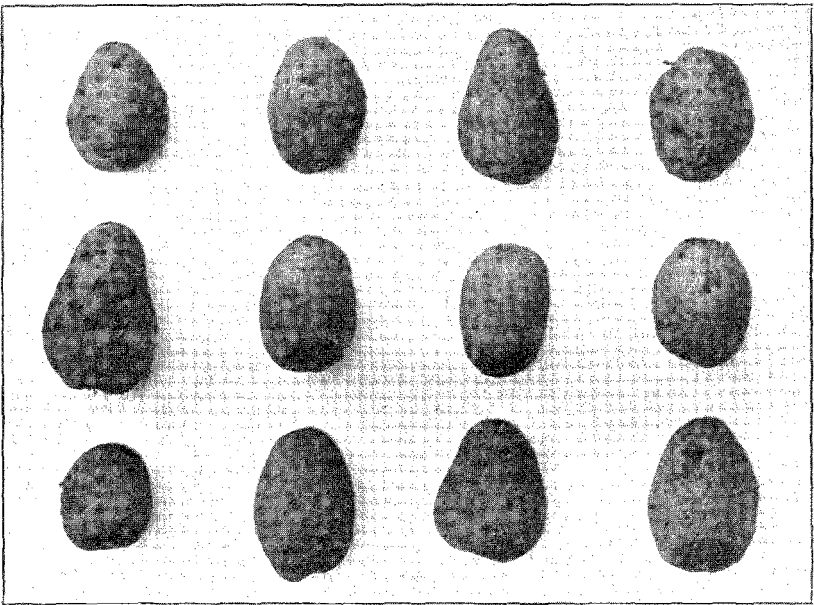


Fig. 24. Weddigen.



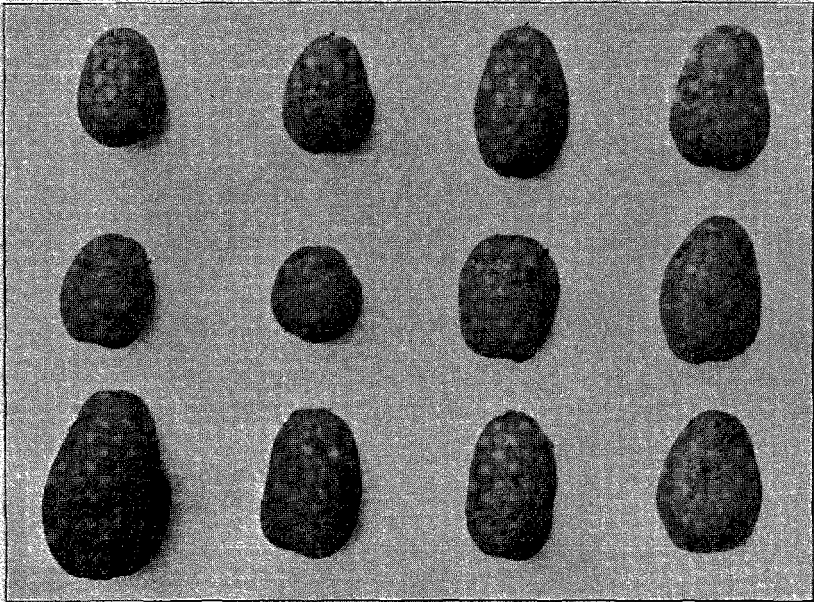


Fig. 25. Geheimrat Appel.

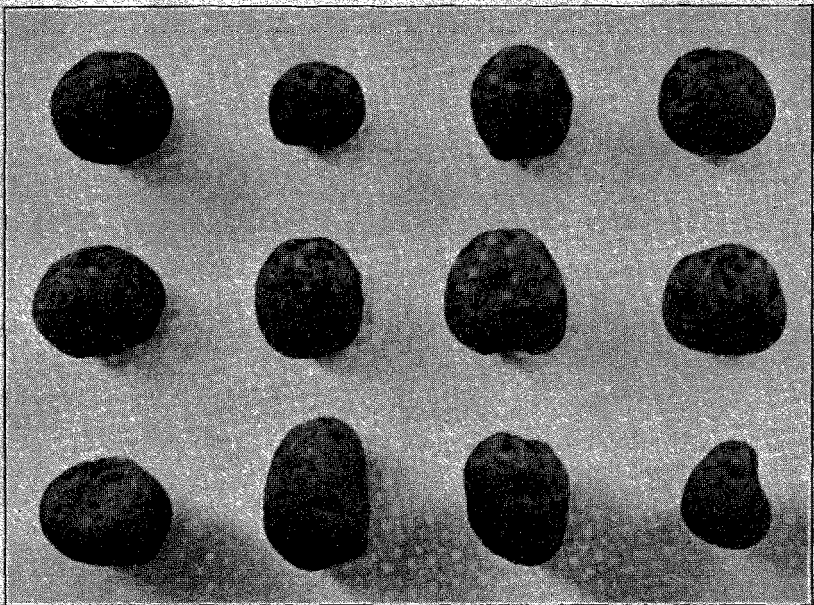


Fig. 26. Akme.

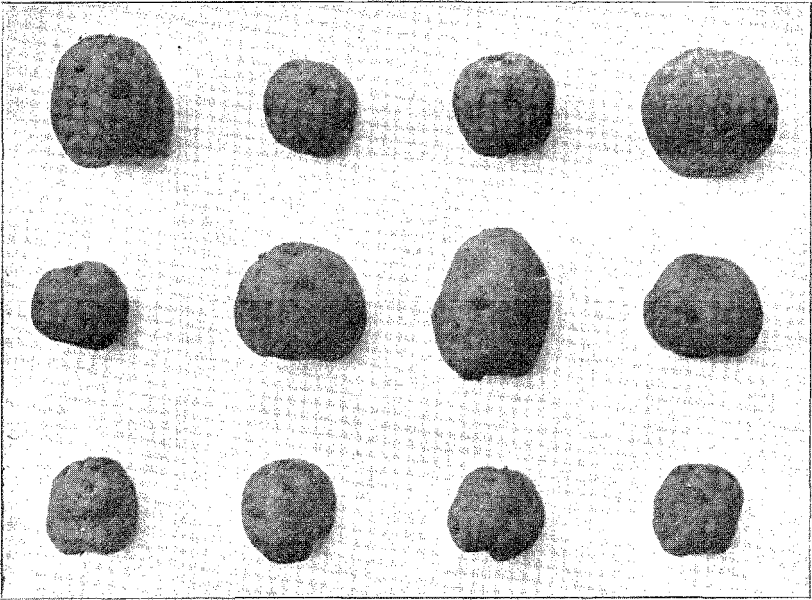


Fig. 27. Rubin.

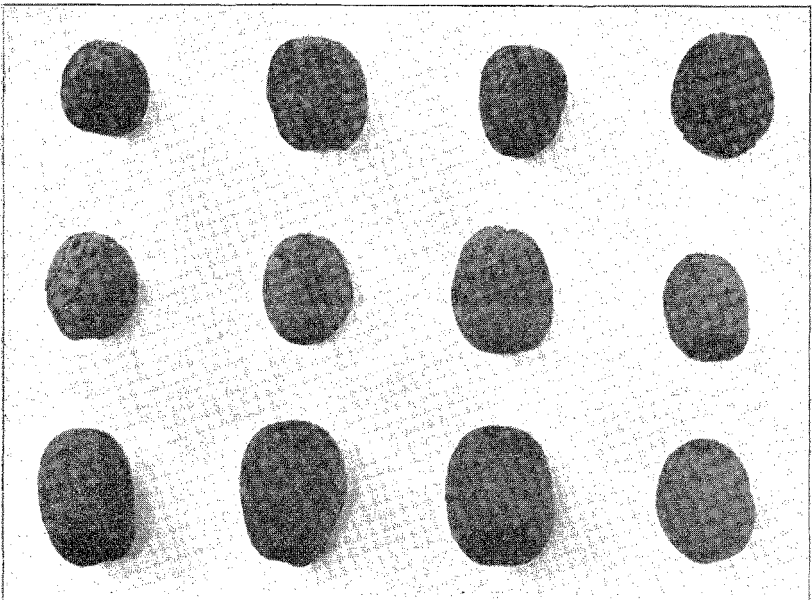


Fig. 28. Sign.