

Forsøg med nyere tyske Kartoffelsorter.

Ved L. P. Jacobsen.

190. Beretning fra Statens Forsøgsvirksomhed i Plantekultur.

Forsøgene er udførte paa Askov Sandmark (1923 ved Lundgaard), Studsgaard og Tylstrup i Aarene 1921—23.

Formaalet har været at undersøge Dyrkningsværdien af forskellige nyere tyske Kartoffelsorter, særlig saadanne, som maatte skønnes at have Værdi til Foder- og Fabriksbrug.

Beretningen er udarbejdet af Forsøgsleder *L. P. Jacobsen*.

Forsøgslederne ved Statens Forsøgsvirksomhed i Plantekultur.

I Forsøgene er prøvet følgende Sorter: Richters Imperator, Prof. Wohltmann, Deodara, Parnassia, Silesia og Tylstrup Nr. 2398.

Den som Maaleprøve benyttede Sort, Richters Imperator, var af Tylstrup Forsøgsstations Avl. Følgende Sorter blev indkøbte i Foraaret 1920: Prof. Wohltmann fra Westmann, Greisitz, Deodara og Parnassia fra *v. Kamecke*, Streckenthin og Silesia fra *v. Wagenheim*, Kleinspiegel. Tylstrup Nr. 2398 er en ny Sort, der er frembragt ved en Krydsning mellem Richters Imperator og Fürstenkrone.

Dyrkningsforhold og almindelige Bemærkninger om Forsøgenes Udførelse.

Vejrforholdene i Sommermaanederne for den Periode, Forsøgene omfatter, fremgaar af Tabel 1.

Tabel 1. Oversigt over Nedbørs- og Varmeforholdene for Sommermaanederne i Forsøgsperioden.

Aar	Nedbør i mm							Varme i C. ^o						
	April	Maj	Juni	Juli	August	Septbr.	Oktbr.	April	Maj	Juni	Juli	August	Septbr.	Oktbr.
Askov 1921—23.														
1921	26	15	15	35	76	63	54	7.6	12.5	12.7	15.2	14.8	11.8	9.6
1922	51	19	75	92	115	105	7	4.3	10.4	13.3	14.7	14.2	11.3	5.3
1923	41	95	46	55	105	95	188	4.6	8.2	9.8	16.5	13.1	12.0	8.9
Middel 1886—1924	43	44	56	74	96	71	79	5.6	10.8	14.0	15.5	14.8	12.0	7.8
Studsgaard 1921—23.														
1921	20	26	19	33	79	41	87	7.5	12.1	12.4	15.2	14.5	11.1	9.3
1922	58	34	52	85	82	104	10	3.7	10.2	12.4	13.5	13.4	10.5	3.9
1923	47	67	25	68	113	93	172	4.0	8.1	9.9	16.4	13.2	11.2	8.6
Middel 1907—24	44.1	38.6	49.9	72.1	92.4	75.2	75.5	4.0	8.2	10.1	16.8	13.3	11.3	8.6
Tylstrup 1921—23.														
1921	18	45	16	20	100	36	54	8.1	12.2	13.9	15.7	15.5	11.1	9.4
1922	49	46	57	64	48	93	15	3.5	10.1	12.5	14.5	14.0	11.3	4.7
1923	26	99	42	90	103	57	142	4.6	8.6	11.1	16.3	13.4	11.5	8.6
Middel 1895—1924	41.4	44.3	47.3	62.1	85.9	50.5	57.8	5.1	10.4	14.0	15.8	14.8	11.8	7.5

Sommeren 1921 maa betegnes som usædvanlig tør. Sommeren 1922 var baade fugtig og kold. I Sommeren 1923 gik der en stærk Varmebølge over Landet i Dagene fra 3. til 15. Juli, men med Undtagelse af denne korte Periode var Vejrliget i 1923 baade fugtigere og koldere end i 1922.

Alle de indkøbte Sorter blev sammen med Maaleprøven fremavlede ved Tylstrup i Sommeren 1920. De var da tilsyneladende alle sunde. I Foraaret 1921 fik Askov og Studsgaard Læggekartofler fra Tylstrup. I 1922 og 1923 benyttede alle Stationerne Læggekartofler af egen Avl.

Hvor der i Fremavlen af Læggekartofler har været Angreb af Kartofflens Sortbensyge (*Bacillus phytophthorus*) og Bladrulle-syge, er Knoldene fra de syge Planter i alle Aar fjærned, saaledes at disse ikke kom til Anvendelse som Læggekartofler i Forsøgene.

De benyttede Læggekartofler har været af Middelstørrelse. De er lagte med en Rækkeafstand af ca. 63 cm og en Planteafstand i Rækkerne af ca. 31 cm.

Renholdelsen og Jordbehandlingen under Væksten er udført dels med Haandhakning, dels med Radrenser til Hestekraft, og Jordbehandlingen er altid afsluttet med en Hynning.

Planterne er hvert Aar sprøjtede een Gang med en 2 pCt.-holdig Bordeauxvædske til Forebyggelse af Angreb af Kartoffel-skimmel (*Phytophthora infestans*). Ved Askov og Studsgaard er anvendt 700 kg Vædske pr. ha, ved Tylstrup er anvendt en noget større Vædskemængde, ca. 1000 kg pr. ha.

Knoldudbyttet er bestemt ved Vejning i Marken umiddelbart efter Optagningen. Hvor der har været syge Knolde, er disse frasorterede og vejede særskilt.

Knoldenes Tørstofindhold er bestemt ved Tørring af Kartoffelpulpen i Termostat.

Forsøgene paa de enkelte Forsøgssteder.

Askov Sandmark (1923 Lundgaard). Baade paa Askov gamle Sandmark og ved Lundgaard er Jordbunden meget let og tør Sandjord med Sandunderlag. Forfrugten var i 1921 Rybs, i 1922 2. Aars Græs og i 1923 ved Lundgaard Lupiner. Til Kartofflerne er der i 1921 gødet med 20 000 kg Staldgødning og 10 000 kg Ajle, i 1922 med 30 000 kg Staldgødning, 300 kg 18 pCt. Superfosfat, 120 kg 20 pCt. Kaligødning og 200 kg Chilisalpeter og i 1923 med 300 kg 18 pCt. Superfosfat, 200 kg 37 pCt. Kaligødning og 300 kg Norgesalpeter pr. ha. Kartofflerne er lagte henholdsvis 24. April, 5. Maj og 3. Maj. Parcelstørrelsen var 25 m² og Antallet af Fællesparceller 5—6. Sprøjtning med Bordeauxvædske er udført henholdsvis 11. Juli, 9. August og 10. August. Kartofflerne blev i 1921 høstede fra 8. til 11., i 1922 fra 9. til 13. og i 1923 fra 16. til 17. Oktober.

Følgende Bemærkninger har ledsaget de aarlig indsendte Forsøgsresultater:

1921. Kartofflerne spirede meget regelmæssigt, kun ganske faa af de lagte Knolde naaede ikke Fremspiring. Blomstringen begyndte først i Juni, men den blev tilsyneladende afbrudt paa et alt for tidligt Tidspunkt. Den stærke Tørke gennem Maj, Juni og Juli gjorde sig sidst i Juni og først i Juli i høj Grad gældende paa Kartofflernes Vækst. Blomsterne faldt til Dels af, og Blade og Stængler begyndte

Tabel 2. Sortsforsøg med Kartofler.

Askov 1921—23.

Sortens Navn	Udbytte i hkg pr. ha				For- holdstal for Tør- stofudb.		Knold- størrelse i g		pCt. Knolde		hkg syge Knolde pr. ha		pCt. syge Planter		
															I alt
	Lagt hkg Knolde pr. ha	Knolde	Tørstof	Knolde	Tørstof	I alt	Læggekartofler og syge Knolde fradragne	pCt. Tørstof	Udsæd	Afrøede	over 5 cm	mellem 3 og 5 cm	under 3 cm	hkg syge Knolde pr. ha	pCt. syge Planter
1921.															
Richters Imperator	40.5	295.0	80.8	252.9	69.3	100	100	27.4	81	68	21	77	2	1.6	1.0
Deodara	41.5	329.0	79.3	286.3	69.0	98	100	24.1	83	59	10	82	8	1.2	0.6
Silesia	41.5	290.0	75.7	246.9	64.4	94	93	26.1	83	39	5	79	16	1.6	1.4
Parnassia	47.5	275.0	73.7	226.7	60.8	91	88	26.8	95	58	14	78	8	0.8	0.6
Prof. Wohltmann..	38.5	238.0	64.3	195.9	52.9	80	76	27.0	77	65	25	67	8	3.6	2.9
Tylstrup Nr. 2398.	45.5	291.0	82.4	244.7	69.3	102	100	28.3	91	63	16	81	4	0.8	0.3
1922.															
Richters Imperator	37.5	312.8	76.3	275.3	67.2	100	100	24.4	75	60	56	39	5	0.0	0.0
Deodara	40.0	286.0	72.1	245.6	61.9	94	92	25.2	80	48	31	58	11	0.4	0.0
Silesia	29.5	302.0	76.4	272.1	68.8	100	102	25.3	59	41	26	50	24	0.4	0.8
Parnassia	37.0	284.8	75.8	247.4	65.8	99	98	26.6	74	51	39	51	10	0.4	0.6
Prof. Wohltmann..	37.0	252.4	68.1	203.0	54.8	89	82	27.0	74	56	45	44	11	12.4	13.1
Tylstrup Nr. 2398.	39.0	288.4	75.8	247.8	65.2	99	97	26.3	78	55	38	52	10	1.6	0.0
1923.															
Richters Imperator		280.7	66.5			100		23.7	48	36	50	14			
Deodara		278.7	67.4			101		24.2	44	22	64	14			
Silesia		276.7	65.3			98		23.6	52	35	53	12			
Parnassia		227.3	56.4			85		24.8	43	17	64	19			
Prof. Wohltmann..		146.0	33.4			50		22.9	45	32	47	21			
Tylstrup Nr. 2398.		261.3	65.8			99		25.2	39	19	64	17			
Gennemsnit 1921—23.															
Richters Imperator	39.0	296.2	74.5	264.1 ¹⁾	68.3 ¹⁾	100	100	25.2	78	59	38	55	7	0.8	0.5
Deodara	40.8	297.9	72.9	266.0	65.5	98	96	24.6	82	50	21	68	11	0.8	0.3
Silesia	35.5	289.6	72.5	259.5	66.6	97	98	25.0	71	44	22	61	17	1.0	1.1
Parnassia	42.3	262.4	68.6	237.1	63.3	92	93	26.1	85	51	23	64	13	0.6	0.6
Prof. Wohltmann..	37.8	212.1	55.3	199.5	53.9	74	79	26.1	76	55	34	53	13	8.0	8.0
Tylstrup Nr. 2398.	42.3	280.2	74.7	246.3	67.3	100	99	26.7	85	52	24	66	10	1.2	0.2

¹⁾ Gennemsnitstillene for Nettoudbytte omfatter kun 2 Aar.

at visne. Efter rigelig Nedbør og varmt Vejr fra først i August begyndte Planterne at vokse paany. Blade og Stængler blev igen friske og grønne, og Blomster kom frem i stor Rigdom. Væksten var ikke helt afbrudt ved Optagningen i Oktober.

1922. Læggematerialet var godt, Fremspiringen god og Væksten hele Sommeren igennem kraftig. Sorten Prof. Wohltmann var stærkt angreben af Bladrullesyge. Under det fugtige Sommergejr strakte Blomstringen sig over en meget lang Periode; ved Optagningen fra 9. til 13. Oktober kunde der endnu findes enkelte Blomster. Som Helhed var Sorterne dog ved at have afsluttet Væksten, da Kartoflerne blev høstede.

1923. Prof. Wohltmann var meget stærkt angrebet af Sortbensyge. Silesia havde enkelte sortbensyge Planter.

I Tabel 2 er Resultaterne fra de enkelte Aar og Gennemsnitsudbyttet for Aarene 1921—23 sammenstillede. Heraf ses, at Rækkefølgen for Sorternes Ydeevne stiller sig noget forskellig i de forskellige Aar. I 1921 giver Sorterne Richters Imperator, Deodara og Tylstrup Nr. 2398 det største og paa det nærmeste samme Tørstofudbytte. Silesia og Parnassia giver et noget mindre Udbytte. I 1922 er det Richters Imperator og Silesia, der staar med det største Udbytte, og i 1923 rykker Deodara atter op blandt de bedste. Prof. Wohltmann giver i alle 3 Aar og særlig i 1923 et betydeligt mindre Udbytte end de øvrige Sorter. Det meget ringe Udbytte i sidste Aar skyldes et stærkt Angreb af Sygdomme. Som det fremgaar af Tallene for 1922, er der for denne Sort ved Optagningen noteret 12.4 hkg syge Knolde pr. ha og 13.1 pCt. syge Planter.

I Gennemsnit for 2 Aar har Richters Imperator givet det største Tørstofudbytte. Tylstrup Nr. 2398 har givet et lidt mindre Knoldudbytte end Richters Imperator, men da 2398 har et større Tørstofindhold, kommer den Richters Imperator nær m. H. t. Tørstofudbytte. Deodara har givet det største Knoldudbytte, men den har haft et lidt lavere Tørstofindhold end de to førstnævnte Sorter.

Studsgaard. Jordbunden er her let Sandjord med magert Sandunderlag. Forfrugten var i 1921 Kaalroer, i 1922 Rug og i 1923 Runkelroer. Kartoflerne blev i 1921 gødede med 500 kg 18 pCt. Superfosfat, 800 kg 20 pCt. Kaligødning og 800 kg Norgesalpeter, i 1922 med 500 kg 18 pCt. Superfosfat, 500 kg 37 pCt. Kaligødning, 200 kg Sv. Ammoniak og 450 kg Norgesalpeter og i 1923 med 500 kg 18 pCt. Superfosfat, 500 kg 37 pCt.

Tabel 3. Sortsforsøg med Kartofler.

Studsgaard 1921—23.

Sortens Navn	Lagt hkg Knolde pr. ha	Udbytte i hkg pr. ha				Forholdst tal for Tørstof- udbyttet		Knold- størrelse i g		
		I alt		Lægge- kartofler fradragne		I alt	Læggekartofler fradragne	pCt. Tørstof	Udsæd	Afgøde
		Knolde	Tørstof	Knolde	Tørstof					
		Knolde	Tørstof	Knolde	Tørstof	I alt	Læggekartofler fradragne	pCt. Tørstof	Udsæd	Afgøde
1921.										
Richters Imperator	42.0	236.5	60.0	194.5	49.4	100	100	25.4	82	49
Deodara	42.0	247.9	57.0	205.9	47.4	95	96	23.0	82	42
Silesia	44.0	269.4	63.0	225.4	52.7	105	107	23.4	87	35
Parnassia	46.0	193.0	46.3	147.0	35.3	77	71	24.0	91	38
Prof. Wohltmann	38.0	226.6	57.6	188.6	47.9	96	97	25.4	74	44
Tylstrup Nr. 2398	46.0	244.1	61.3	198.1	49.7	102	101	25.1	90	50
1922.										
Richters Imperator	35.0	285.0	61.8	250.0	54.2	100	100	21.7	68	89
Deodara	31.0	274.0	65.2	243.0	57.8	106	107	23.8	60	62
Silesia	30.0	305.5	71.8	275.5	64.7	116	119	23.5	59	67
Parnassia	37.0	246.2	59.1	209.2	50.2	96	93	24.0	73	66
Prof. Wohltmann	36.0	140.2	32.0	104.2	23.8	52	44	22.8	70	40
Tylstrup Nr. 2398	37.0	308.0	74.0	271.0	65.0	120	120	24.0	72	88
1923.										
Richters Imperator	44.0	349.6	75.5	305.6	66.0	100	100	21.6	86	123
Deodara	36.0	356.9	81.7	320.9	73.5	108	111	22.9	71	80
Silesia	38.0	265.4	59.7	227.4	51.2	79	78	22.5	75	71
Parnassia	32.0	261.3	62.2	229.3	54.6	82	83	23.8	62	84
Tylstrup Nr. 2398	45.0	278.1	64.2	233.1	53.8	85	82	23.1	88	97
Gennemsnit 1921—23.										
Richters Imperator	40.3	290.4	65.8	250.0	56.5	100	100	22.6	79	87
Deodara	36.3	292.9	68.0	256.6	59.6	103	105	23.2	71	61
Silesia	37.3	280.1	64.8	242.8	56.2	98	99	23.1	74	58
Parnassia	38.3	233.5	55.9	195.2	46.7	85	82	23.9	75	63
Tylstrup Nr. 2398	42.7	276.7	66.5	234.1	56.2	101	99	24.0	83	78

Kaligødning, 400 kg Sv. Ammoniak og 300 kg Chilisalpeter pr. ha. Halvdelen af Kvælstofgødningen er hvert Aar udstrøet om Sommeren umiddelbart før Kartoflernes Høstning. Læggetiden

har været henholdsvis 19. April, 5. Maj og 26. April. Parcelstørrelsen var 20.5 m², Antallet af Fællesparceller 10. Kartofflerne er sprøjtede henholdsvis 10. August, 25. Juli og 7. August.

Bemærkninger til Forsøgene:

1921. Stormen og Tørken har afsluttet Blomstringen den 20. Juli. Efter Regnen sidst i Juli kom der Gang i Væksten, og enkelte Planter begyndte at blomstre igen. Ved Optagningen den 11. Oktober var Væksten afsluttet overalt af Nattefrost.

1922. Sorten Prof. Wohltmann stærkt angreben af Sortbensyge, der var tillige en Del Spring i Plantebestanden.

1923. Den 5. Oktober var Richters Imperator, Parnassia og Deodara halvvejs visne, Silesia, Tylstrup Nr. 2398 begyndte at visne. Ved Optagningen den 24. Oktober var alle Sorterne helt visne med Undtagelse af Tylstrup Nr. 2398, der endnu havde grønne Stængler.

Resultaterne af Forsøgene fremgaar af Tabel 3. Forholdet mellem Sorternes Ydeevne varierer ret stærkt i de forskellige Aar. Silesia og Tylstrup Nr. 2398 staar i 1921 og 1922 med det største Tørstofudbytte, men i 1923 giver de et betydeligt mindre Udbytte end Richters Imperator og Deodara. Silesia og Tylstrup Nr. 2398 er sildig modne, de mest sildige af de prøvede Sorter, og muligvis har det fugtige Vejr i 1923 ikke været dem gunstigt. Prof. Wohltmann har i 1921 givet et ret stort Udbytte, men den bliver allerede i 1922 saa stærkt angreben af Sortbensyge, at Udbyttet gaar meget stærkt ned, og i 1923 maa den helt udgaa af Forsøget paa Grund af manglende Læggemateriale. Deodara, der sandsynligvis er den tidligste af de prøvede Sorter, har kun givet et lille Udbytte i den tørre Sommer 1921, i 1922 staar den som den tredje bedste og i 1923 som den bedste med Hensyn til Tørstofudbytte.

I Gennemsnit for de 3 Forsøgsaar har Deodara givet det største Tørstofudbytte. Forskellen mellem denne og Sorterne Richters Imperator, Tylstrup Nr. 2398 og Silesia er dog ikke stor, henholdsvis 2.7, 3.3 og 3.4 hkg Tørstof pr. ha. Udbyttet af Parnassia ligger betydeligt derunder.

Tylstrup. Jorden er let Sandmuld med Sandunderlag. Forfrugten Rug. Kartofflerne er hvert Aar gødede med 40 000 kg Staldgødning pr. ha. Desuden er der i 1921 gødet med 136 kg 37 pCt. Kaligødning og 100 kg Norgesalpeter, i 1922 med 200 kg 18 pCt. Superfosfat, 200 kg 37 pCt. Kaligødning og 100 kg Norgesalpeter og i 1923 med 91 kg 18 pCt. Superfosfat, 91 kg

Tabel 4. Sortsforsøg med Kartoffler.

Tylstrup 1921—23.

Sortens Navn	Lagt hkg Knolde pr. ha				Udbytte i hkg pr. ha				Forholdstal for Tørstofudd.		pCt. Tørstof	Knoldstørrelse i g				hkg syge Knolde pr. ha	pCt. syge Planter
					I alt		Læggekartofler og syge Knolde fradragne		I alt	Læggekartofler og syge Knolde fradragne		Udsæd	Afrøde	pCt. Knolde			
	Knolde	Tørstof	Knolde	Tørstof	over 5 cm		mellem 3 og 5 cm										
					under 3 cm												
1921.																	
Richters Imperator	50.0	314.5	82.5	264.5	69.4	100	100	26.2	90	55	35	46	19	0.0	0.0		
Deodara	47.6	316.2	79.5	268.2	67.4	96	97	25.1	86	41	14	45	41	0.4	0.2		
Silesia	49.0	287.1	73.4	237.7	60.7	89	88	25.6	88	36	13	41	46	0.4	0.4		
Parnassia	52.5	253.9	63.7	199.3	50.2	77	72	25.2	94	45	18	43	39	2.1	1.0		
Prof. Wohltmann..	46.2	257.6	67.9	210.2	55.4	82	80	26.4	83	47	29	44	27	1.2	1.2		
Tylstrup Nr. 2398.	50.3	303.4	82.9	251.6	68.7	100	99	27.3	90	56	31	47	22	1.5	1.4		
1922.																	
Richters Imperator	39.5	426.3	102.7	385.3	93.0	100	100	24.1	74	72	51	46	3	1.0	0.2		
Deodara	33.2	415.4	104.3	380.6	95.5	102	103	25.1	63	62	44	50	6	1.6	0.5		
Silesia	29.5	323.4	76.0	292.9	68.8	74	74	23.5	56	46	34	56	10	1.0	0.2		
Parnassia	35.4	346.9	84.3	311.2	75.6	82	81	24.3	67	55	41	51	8	0.3	0.1		
Prof. Wohltmann..	40.0	264.9	63.0	223.9	53.3	61	57	23.8	75	59	44	48	8	1.0	0.5		
Tylstrup Nr. 2398.	38.7	359.1	93.4	320.4	83.3	91	90	26.0	73	78	52	45	3	0.0	0.0		
1923.																	
Richters Imperator	50.1	311.9	72.0	261.1	60.3	100	100	23.1	94	83	51	46	3	0.7	0.7		
Deodara	48.4	342.5	83.6	293.7	71.7	116	119	24.4	91	68	36	58	6	0.4	0.3		
Silesia	48.0	279.3	65.9	231.3	54.6	92	91	23.6	90	58	31	60	9	0.0	0.0		
Parnassia	48.2	308.5	74.7	260.3	63.0	104	104	24.2	91	69	30	65	5	0.0	0.0		
Prof. Wohltmann..	42.0	250.5	59.9	208.4	49.8	83	83	23.9	79	86	53	44	3	0.1	0.1		
Tylstrup Nr. 2398.	50.7	251.9	61.7	201.2	49.3	86	82	24.5	96	73	31	63	6	0.0	0.0		
Gennemsnit 1921—23.																	
Richters Imperator	46.5	350.9	85.7	303.8	74.2	100	100	24.4	86	70	46	46	8	0.6	0.3		
Deodara	43.1	358.0	89.1	314.2	78.2	104	105	24.9	80	57	31	51	18	0.8	0.3		
Silesia	42.2	296.6	71.8	254.0	61.4	84	83	24.2	78	47	26	52	22	0.5	0.2		
Parnassia	45.4	303.1	74.2	256.9	62.9	87	85	24.5	84	56	30	53	17	0.8	0.4		
Prof. Wohltmann..	42.7	257.7	63.6	214.2	52.8	74	71	24.6	79	64	42	45	13	0.7	0.6		
Tylstrup Nr. 2398.	46.6	304.8	79.3	257.7	67.1	93	90	26.0	86	69	38	52	10	0.5	0.4		

37 pCt. Kaligødning og 127 kg Sv. Ammoniak pr. ha. Læggetiderne har været 20.—21. April, 2. Maj og 28. April. Parcelstørrelsen var ca. 24 m², Antallet af Fællesparceller 10. Kartoflerne er sprøjtede henholdsvis 8. August, 8. August og 15. August. Optagningen er foretaget 26.—27. September, 3.—4. Oktober og 12.—15. Oktober.

Bemærkninger til Forsøgene:

1921. Kartoflerne spirede godt. Planterne har ikke været angrebne af Sygdomme i Vækstperioden, og de har tilsyneladende heller ikke været hæmmede væsentlig i Udvikling af Sommerens stærke Tørke. Den 18. og 19. September blev Væksten brat afbrudt af stærk Nattefrost.

1922. Kartoflerne spirede godt. Sidst i Juli stod Prof. Wohltmann med et noget sygeligt Udseende, men i øvrigt stod alle Sorterne friske og grønne til 23. September, paa hvilket Tidspunkt Toppene frøs fuldstændig ned.

1923. Spiringen forløb tilfredsstillende, og Planterne har haft en god, normal Udvikling. Tilsyneladende har Kartoflerne ikke været angrebne af Sygdomme.

Resultaterne er sammenstillede i Tabel 4. Som ved de to andre Stationer varierer Sorternes Rækkefølge noget fra Aar til Aar. I 1921 giver Richters Imperator og Tylstrup Nr. 2398 det største og meget nær samme Tørstofudbytte. I 1922 og 1923 er det Deodara, der giver størst Udbytte, henholdsvis 2.5 og 11.4 hkg Tørstof mere pr. ha end Richters Imperator, og i 1923 rykker Parnassia op som Nr. 2 i Rækken. Prof. Wohltmann staar ogsaa ved denne Station blandt de lavest ydende Sorter.

I Gennemsnit for alle Aar giver Deodara det største Udbytte. Richters Imperator er den dog kun lidt underlegen. De øvrige Sorter har givet et ret betydeligt mindre Udbytte end de to førstnævnte.

Oversigt over Forsøgsresultaterne.

De prøvede Kartoffelsorters Bruttoudbytte af Knolde og Tørstof i Gennemsnit for de enkelte Forsøgssteder og for samtlige Forsøgssteder i Aarene 1921—23 er sammenstillet i Tabel 5. Det fremgaar heraf, at Deodara i Gennemsnit for alle Forsøgssteder har givet det største Udbytte saavel af Knolde som af Tørstof. I Gennemsnit for de enkelte Forsøgssteder staar Deodara ligeledes med det største Udbytte ved Studsgaard og

Tylstrup; ved Askov har den i Gennemsnit for de 3 Aar ogsaa givet det største Knoldudbytte, men med Hensyn til Tørstofudbyttet staar den der som Nr. 3 i Rækken.

Tabel 5. Sortsforsøg med Kartofler.
Gennemsnit for de enkelte Stationer og for samtlige Stationer 1921—23.

Sortens Navn	Knolde, i alt hkg pr. ha				Tørstof, i alt hkg pr. ha				For- holds- tal	
	Askov	Studsgaard	Tylstrup	Gennemsnit	Askov	Studsgaard	Tylstrup	Gennemsnit	Knolde	Tørstof
Richters Imperator...	296.2	290.4	350.9	312.5	74.5	65.8	85.7	75.3	99	98
Deodara.....	297.9	292.9	358.0	316.3	72.9	68.0	89.1	76.7	100	100
Silesia.....	289.6	280.1	296.6	288.8	72.5	64.3	71.3	69.7	91	91
Parnassia.....	262.4	233.5	303.1	266.3	68.6	55.9	74.2	66.2	84	86
Tylstrup Nr. 2398....	280.2	276.7	304.8	287.2	74.7	66.5	79.3	73.5	91	96

Richters Imperator har i Gennemsnit for alle Forsøgssteder givet det næststørste Udbytte af Knolde og Tørstof; men Udbyttet af Richters Imperator ligger kun lidt (3.8 hkg Knolde og 1.4 hkg Tørstof pr. ha) under Udbyttet af Deodara. I Gennemsnit for de enkelte Forsøgssteder staar Richters Imperator med Hensyn til Knoldudbytte ligeledes som Nr. 2 ved alle Stationer; men ved Askov og Tylstrup giver den ogsaa det næststørste Tørstofudbytte, kun ved Studsgaard staar den som Nr. 3.

Tylstrup Nr. 2398 giver i Gennemsnit for alle Forsøgssteder et noget mindre Udbytte end de to førstnævnte Sorter. Dens Knoldudbytte ligger 29.1 hkg og dens Tørstofudbytte 3.2 hkg pr. ha under Udbyttet af Deodara. I Gennemsnit for de enkelte Forsøgssteder staar den i Knoldudbytte som Nr. 3 ved Tylstrup og som Nr. 4 ved Askov og Studsgaard. Med Hensyn til Tørstofudbytte staar den som Nr. 1 ved Askov, som Nr. 2 ved Studsgaard og som Nr. 3 ved Tylstrup.

Silesia har i Gennemsnit for alle Forsøgssteder givet samme Knoldudbytte som Tylstrup 2398, men den har givet et noget mindre Tørstofudbytte. I Gennemsnit for de enkelte Forsøgssteder staar Silesia ved Askov og Studsgaard som Nr. 3

i Rækken med Hensyn til Knoldudbytte og som Nr. 4 med Hensyn til Tørstofudbytte; ved Tylstrup staar den i begge Henseender som Nr. 5.

Parnassia har i Gennemsnit for samtlige Forsøgssteder givet et noget mindre Udbytte af Knolde og Tørstof end de

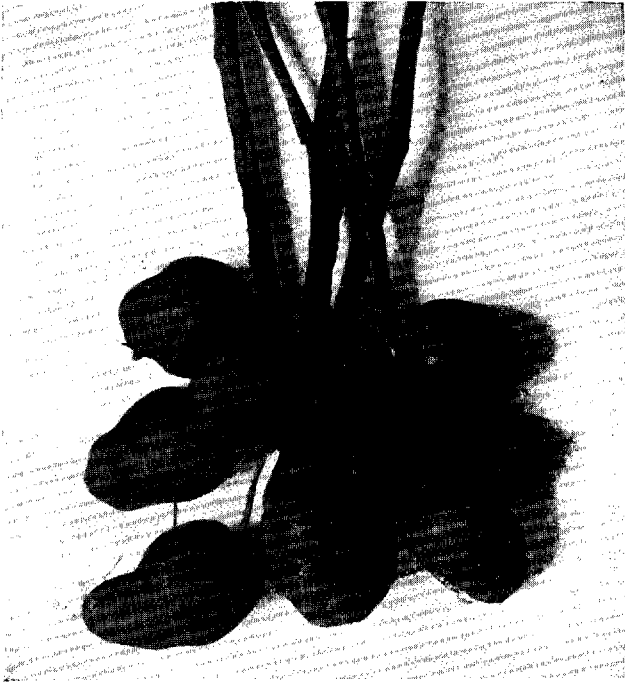


Fig. 1. Richters Imperator.

øvrige prøvede Sorter. I Gennemsnit for de enkelte Forsøgssteder følges denne Regel ved Askov og Studsgaard, men ved Tylstrup har Parnassia givet et lidt større Udbytte end Silesia.

Prof. Wohltmann maatte, som foran nævnt, udgaa af Forsøget ved Studsgaard 1923, og Tallene for denne Sort er derfor ikke tagne med i Tabel 5. Selv i 1921, hvor Prof. Wohltmann endnu ikke var angreben af Sygdomme, stod den som en af de mindst ydende Sorter.

Disse 3-aarige Forsøg kan ikke være helt afgørende for Bedømmelsen af de prøvede Sorters Dyrkningsværdi under vore Forhold, dertil kræves et længere Aaremaal. Af Resul-

taterne tør man imidlertid dog nok drage den Slutning, at der endnu ikke foreligger tilstrækkelig vægtige Grunde for at ombytte Richters Imperator som Foder- og Fabrikskartoffel med nogen af de prøvede Sorter.

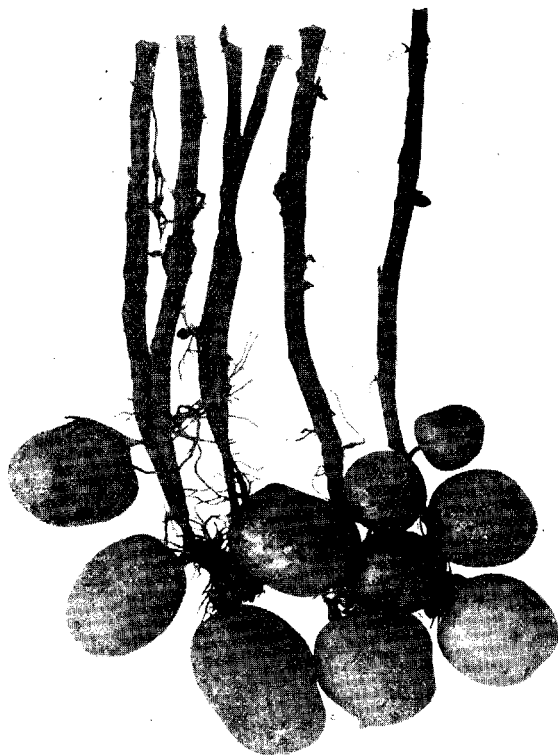


Fig. 2. Deodara.

Kun Deodara har givet et lidt større Udbytte end Richters Imperator. I Gennemsnit for alle Forsøgssteder er dette Merudbytte 3.8 hkg Knolde og 1.4 hkg Tørstof pr. ha, men dette er en for lille Forskel at bygge paa. I Anvendelse svarer Deodara til Richters Imperator, men den har ikke saa lidt mindre Knolde, hvilket kan være en betydelig Ulæmpe ved Optagningen. Deodara har dog givet et saa stort Udbytte, at der er Grund til at fortsætte Forsøgene med den i de kommende Aar. Muligvis er der ogsaa Grund til nærmere at undersøge Tylstrup Nr. 2398.

Beskrivelse af Sorterne.

Richters Imperator. Fig. 1. Blomsterne lyslilla, Kronbladenes Flige hvidgule. Stænglerne faa, tykke, middelhøje med brede, lysegrønne Blade. Knoldene hvidgule, runde, lidt fladtrykte. Øjnene store og dybe. Kødet hvidt.

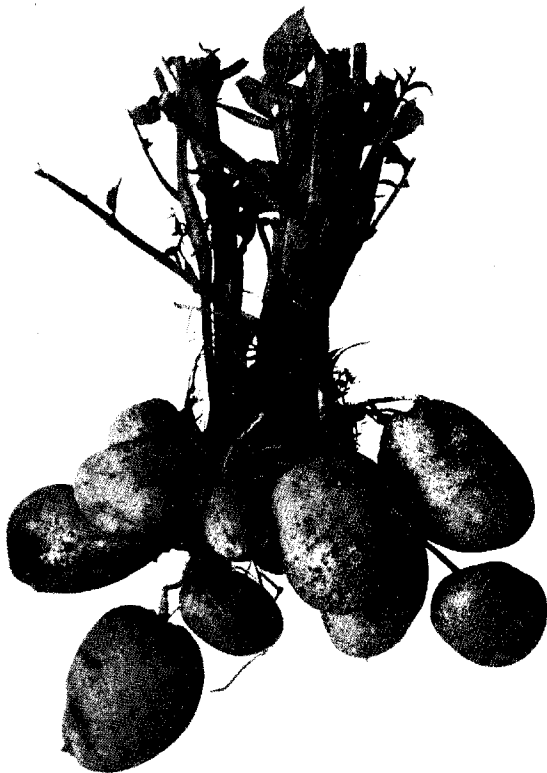


Fig. 3. Tylstrup Nr. 2398.

Deodara. Fig. 2. Opdrætter: *Kartz v. Kamecke*. Afstamning: Deutsches Reich \times Jubel-Kartoffel. Blomsternes Farve er mørklilla med hvide Flige; den er meget blomsterrig og sætter talrige Æbler. Toppens Vækst høj, opret med ret talrige, middel-svære, lidt rødligt anløbne Stængler. Knoldene hvide, middelstore, rundovale, lidt fladtrykte. Øjnene middeldybe. Kødet hvidt.

Tylstrup Nr. 2398. Fig. 3. Opdrætter: *L. P. Jacobsen*. Afstamning: ♀ Richters Imperator \times ♂ Fürstenkrone. Blomster-

nes Farve blaaviolet; er meget blomsterrig og sætter talrige Æbler. Toppens Vækst høj, opret med kraftige, lidt rødbrune Stængler og ret store, grønne Blade. Knoldene hvide, store, lidt aflange og fladtrykte. Øjnene ret overfladiske. Kødet hvidt. Sildig.



Fig. 4. Fürstenkrone.

Fürstenkrone. Fig. 4. Opdrætter: *Richter*. Blomsternes Farve hvid, talrige Blomster, sætter mange vel udviklede Æbler. Høj, opret Vækst, kraftige Stængler og lysegrønne Blade. Knoldene hvide, ret store, lidt aflange og flade. Øjnene middeldybe. Kødet hvidt. Middeltidlig og god Spisekartoffel.

Silesia. Fig. 5. Opdrætter: *Otto Cimbal*. Afstamning: Daber × Simson. Blomsternes Farve lyslilla, talrige Blomster.

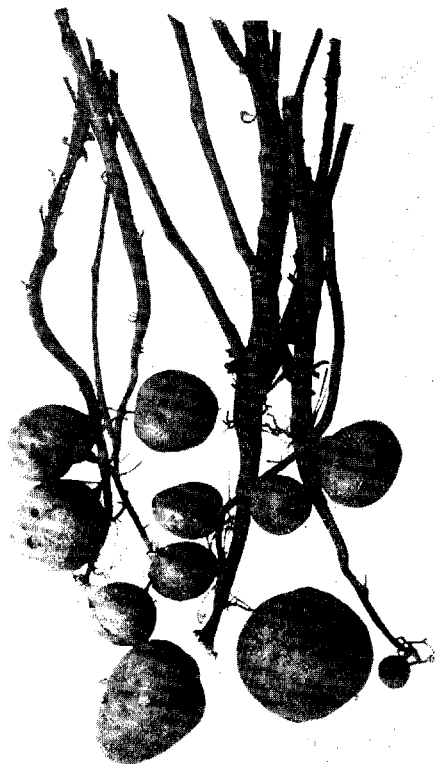


Fig. 5. Silesia.

Øjnene middeldybe. Kødet hvidt. Middelsildig.

Prof. Wohltmann. Fig. 7. Opdrætter: *Otto Cimal*. Afstamning: *Daber* × *Erste von Frömsdorf*. Blomsternes Farve lyslilla. Toppens Vækst opret, ret talrige, noget tynde, stærkt brunfarvede Stængler. Talrige smaa mørkegrønne Blade. Knoldene røde, ret store, lidt ovale. Øjnene ret dybe. Kødet hvidt. Sorten har lange Udløbere og spreder Knoldene. Sildig.

Toppens Vækst opret. Stænglerne er middelsvære, svagt rødbrunt anløbne, Knoldene hvide, runde, lidt ovale. Øjnene ret dybe. Kødet hvidt. Sildig.

Parnassia. Fig. 6. Opdrætter: *Kartz v. Kamecke*. Afstamning: *Deutsches Reich* × *Jubel-Kartoffel*. Blomsternes Farve mørklilla, ret blomsterrig, sætter Æbler. Toppens Vækst høj, opret, ret tykke, lidt rødligt anløbne Stængler. Bladene ret smaa og spidse. Knoldene hvide, middelstore, rundovale.



Fig. 6. Parnassia.

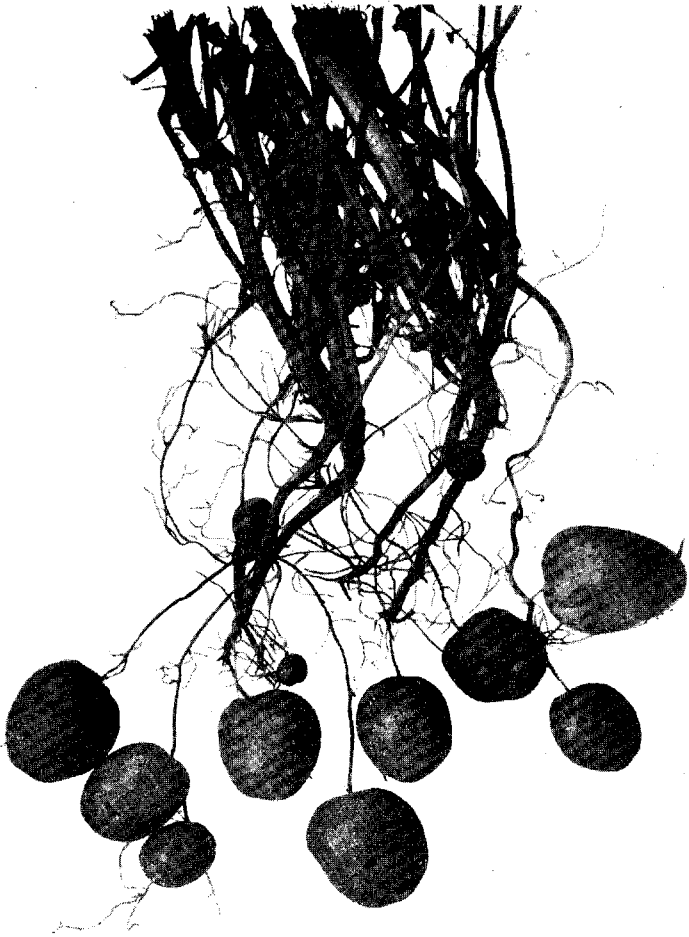


Fig. 7. Prof. Wohltmann.

Med Undtagelse af Fürstenkrone er de her beskrevne Sorter Foder- og Fabrikkartofler, der under visse Forhold ogsaa kan benyttes som Spisekartofler.
