

## **Udbytteforsøg med Runkelroefrø, avlet paa smaa og store Roer, med og uden Udvalg.**

### **47. Beretning fra Statens Forsøgsvirksomhed i Plantekultur.**

Forsøget, som begyndtes i 1906 og afsluttedes i 1909, er udført paa Tystofte Forsøgsstation og en Gaard under de bevægelige Rodfrugtforsøg. Formaalet har været at undersøge, om Frøernes Størrelse samt Udvalg efter Størrelse indvirker paa Afkommet. Til Forsøget, som var treaarigt, er benyttet Barres. Med 4 Stammer blev begyndt Forsøg i 1906 og med 4 andre Stammer i 1907.

Resultaterne er opgjorte og Beretningen udarbejdet af Forsøgsleder *L. Helweg*.

Bestyrerne ved Statens Forsøgsvirksomhed i Plantekultur.

Anledningen til Iværksættelsen af disse Forsøg var den, at det blandt Runkelroefrøavlere var et omstridt Spørgsmaal, om Frø, avlet paa smaa Roer, giver Roedyrkeren lige saa stort Udbytte af Roemarken, som Frø, avlet paa store Roer, under Forudsætning af, at der i begge Tilfælde udvælges de største og mest tiltalende Roer til Frøavl. Da Produktionsudgifterne for Frø, avlet paa store Roer, er større end for Frø, avlet paa smaa Roer, er det saavel for Roedyrkningen som for den indenlandske Frøavl af Betydning at faa dette Avlsspørgsmaal nærmere belyst.

Forsøget anstilledes paa Tystofte Forsøgsstation og hos Gaardejer *Niels Pedersen*, Vittenbjerggaard ved Køge.

I 1906 blev der  
ved Tystofte dyrket Landsgrav-Stamme af Aargang 1904  
— — — Lille Taarøje- — - — 1904  
paa Vittenbjerggaard — Næsby- — - — 1904  
— — — Ferritslev- — - — 1904

I 1907 blev Frøet avlet, og endelig blev der i 1908 anstillet Udbytteforsøg paa begge Gaardene med alle fire Stammer.

I 1907 blev der  
ved Tystofte dyrket Næsbyhoved-Stamme af Aargang 1905  
— — — Sludstrup- — - — 1905  
paa Vittenbjerggaard — Skovly- — - — 1904  
— — — Rosted- — - — 1905

Frøet blev avlet i 1908, og paa begge Gaardene blev der anstillet Udbytteforsøg med disse fire Stammer i 1909.

Tabel 1. Plan for Tiltrækning af Frøroerne.

Frøet saet	Afdeling	Roernes Vokseplads	Efter Optagningen udtages Frøroerne	
			Udvalg efter Form og Størrelse	Uden Udvalg
Først i Maj	I	21" × 18"	Hold A (større) — B (mindre)	Hold C
	II	21" × 6"	Hold D (større) — E (mindre)	Hold F
Midt i Juni	III	21" × 6"	Hold G (større)	Hold H

Ved Tiltrækningen af Frøroerne fulgte man følgende Plan: Frøet blev saet med 21 Tommer mellem Rækkerne, og som Tabel 1 viser, blev noget saet først i Maj og andet midt i Juni. Ved Udtyndingen blev Roerne paa en Del af det tidlig saaede Stykke udtyndede til 18 Tom. mellem Planterne i Rækken, paa en anden Del til 6 Tom. Paa det sildig saaede Stykke blev Roerne udtyndede til 6 Tom. mellem Planterne i Rækken. Ved Optagningen blev først de Roer tagne fra, som skulde bruges til Hold C, F og H, altsaa de Hold, hvor intet Udvalg skulde foretages. Til Hold C blev udtaget 200 Roer, til Hold

F og H 400 til hver, og kun Stokroer, syge eller beskadigede Roer blev frasorterede. Derefter blev der af Afdeling I talt 2000 Roer fra, af Afdeling II og III 4000 Roer af hver. Disse tre Roebeholdninger blev derefter halverede, idet alle de større Roer blev lagt til den ene Side, de mindre Roer til den anden Side. I Afdeling III blev den Halvdel, som bestod af de mindre Roer, kasseret, og af de fem andre Grupper, jvf. Tabel 1 (Hold A, B, D, E og G) blev udvalgt 20 pCt. af de mest formtro og efter Ydre mest tiltalende Roer, af Hold A og B 200 Roer af hver og af Hold D, E og G 400 Roer af hver.

I Tabel 14 findes angivet Frøroernes Gennemsnitsvægt for hver Stamme, og i Tabel 2 er opført Frøroernes Gennemsnitsvægt for de fire Stammer, henholdsvis ved Tystofte og paa Vittenbjerggaard. Som det vil ses, er der en ikke ringe Forskel paa Frøroernes Størrelse paa de enkelte Hold, men mellem Frøroernes Gennemsnitsvægt paa de to Forsøgsgearde er der god Overensstemmelse.

Tabel 2. Frøroernes Gennemsnitsvægt i Pd.

Hold	Tystofte	Vittenbjerggaard	Middel
A	3.87	3.68	3.75
B	2.25	2.05	2.15
C	2.81	2.44	2.63
D	2.08	1.98	2.03
E	0.87	1.04	0.96
F	1.46	1.20	1.33
G	1.08	1.33	1.18
H	0.65	0.92	0.79

Roerne paa de Hold, hvor der intet Udvalg er foretaget, kan betragtes som et tilnærmelsesvis korrekt Udtryk for Gennemsnitsbeskaffenheden af Roerne paa vedkommende Afdeling. Altsaa har Roerne paa

Afdeling I (Hold C) vejet . . . . . 2.63 Pd.

— II ( — F) — . . . . . 1.33 —

— III ( — H) — . . . . . 0.79 —

Den eneste Forskel, der er paa C- og F-Roerne, er den, at C-Roerne er udtyndede til 18 Tom., F-Roerne til 6 Tom., og den eneste Forskel, der er paa F- og H-Roerne, er den, at

H-Roerne er saaeede ca. 6 Uger senere end F-Roerne. Roerne er altsaa blevne omtrent 100 pCt. større ved Udtynding til 18 Tom. Afstand i Stedet for til 6 Tom. Afstand og 50 pCt. større ved Saaning først i Maj end ved Saaning midt i Juni.

Dette er den Virkning, som selve Dyrkningskaarene har fremkaldt med Hensyn til Frøroernes Størrelse. Vi skal derefter se nærmere paa, hvad Virkning Udvalget har haft paa Frøroernes Størrelse, med andre Ord undersøge, hviken Virkning paa Frøroernes Størrelse det Udvalg har haft, som fandt Sted, da hver af de tre Afdelinger blev halveret i større og mindre Roer. Betragter man C-, F- og H-Roerne som Norm for Størrelsen af de tre Afdelingers Roer, vil det af nedenstaaende ses, at Halveringen efter Størrelse er resulteret i, at for hver Afdeling er de Frøroer, der er udsøgte af Halvdelen med de større Roer, i Gennemsnit for de to Forsøgssteder blevne omtrent 50 pCt. større end den paagældende Afdelings normale Roestørrelse, og de Frøroer, der er udsøgte af Halvdelen med de mindre Roer, er blevne tilnærmelsesvis 20 pCt. mindre end Normalstørrelsen.

	Normal Roevægt	+ 50 pCt. el. ÷ 20 pCt.	Beregnet Roevægt		Virkelig Roevægt
Afd. I, Hold C	2.68	+ 1.81	= 3.94	og A-Roerne vejede	3.75
	2.68	÷ 0.58	= 2.10	- B- — —	2.15
Afd. II, Hold F	1.88	+ 0.66	= 2.00	- D- — —	2.08
	1.88	÷ 0.27	= 1.06	- E- — —	0.96
Afd. III, Hold H	0.79	+ 0.40	= 1.19	- G- — —	1.18

Som det vil ses, falder den beregnede Vægt pr. Roe i Pd. paa det nærmeste sammen med den virkelige Gennemsnitsvægt pr. Roe i Pd.

Efter Overvintringen af de 8 Hold Frøroer af hver Stamme blev de ved Udplantningen om Foraaret anbragte saaledes, at Faren for Krydsning af Holdene indbyrdes var saa lille som mulig. Om Efteraaret blev Frøet høstet, ikke af hver Roe for sig, men af alle de til samme Hold hørende Moderroer under eet. Det er altsaa Avlsmetoden »Bunkeavl« og ikke »Familieavl«, der er anvendt, og Grunden hertil er den, at i Praxis bruges Familieavl kun i Forædlings-Øjemed, hvorimod man altid benytter Bunkeavl ved Avlen af Brugsfrø og i Reglen ogsaa ved Avlen af Stamfrø.

Det vilde have været af ikke ringe Interesse, hvis Forsøget kunde have givet Bidrag til Besvarelse af Spørgsmaalet om,

hvorvidt store Moderroer giver større Frøudbytte end smaa Moderroer. Det er imidlertid indlysende, at da der kun er 200, højst 400, Roer pr. Hold, faar Tilfældigheder en alt for dominerende Indflydelse paa Høstudbyttet til, at man kan tillægge Resultaterne nogen som helst Værdi i saa Henseende. Ved Tystofte er Frøudbyttet pr. Plante bestemt, men Tallene bekræfter kun ovenstaaende Bemærkninger. Der skal derfor kun henvises til, at der i Fjor er paabegyndt en Forsøgsrække, som tager Sigte paa Besvarelsen af Frøudbytte-Spørgsmaalet, og der vil altsaa i en senere Beretning blive Lejlighed til at komme tilbage til dette Forhold.

Det af de 4 Stammer og af de ( $4 \times 8 =$ ) 32 Hold avlede Frø blev udsaaet Aaret efter i et Udbytteforsøg — ved Tystofte med 21 Tom. mellem Rækkerne, paa Vittenbjerggaard med 22 Tom. mellem Rækkerne. Fællesparcellernes Antal var ved Tystofte i 1908 11, i 1909 13, paa Vittenbjerggaard i 1908 12, i 1909 15. Fællesparcellernes Størrelse var  $\frac{1}{500}$  Td. Ld., undtagen paa Vittenbjerggaard, hvor de i 1909 var  $\frac{1}{550}$  Td. Ld. Af samtlige Hold er der ved Tystofte udtaget Dobbeltprøver til Tørstofbestemmelse, paa Vittenbjerggaard blev der i 1908 udtaget to Analyseprøver af hvert Hold, i 1909 tre.

Som ovenfor anført, er Hovedformaalet med Forsøget at undersøge, hvilken Indflydelse det har paa Udbyttet af Roemarken, om Frøet, der benyttes til Udsæden, er avlet paa udsøgte, store Roer eller paa udvalgte, sildig saaede og derfor smaa Roer. Til Besvarelse af dette Spørgsmaal vil det af Tabel 1 let ses, at der kun er Brug for Hold A, D og G, og før vi gaar over til at fremlægge Forsøgsresultaterne, skal der derfor kortelig gøres Rede for Grunden til Medtagelsen af de fem andre Hold. Da disse Forsøg blev planlagte, var man paa Forhaand klar over, at hvis der overhovedet efter Frøavl gennem eet Slægtled viste sig et Merudbytte efter Frø, avlet paa store Roer, vilde det sandsynligvis næppe kunne blive ret stort. Man ansaa det derfor ikke for tilstrækkeligt, at Forsøget blev anlagt paa en meget bred Basis med 8 Stammer, 2 Forsøgssteder, 11—15 Fællesparceller og Dobbeltprøver til Tørstofbestemmelse, men man fandt det heldigt at supplere selve Hovedforsøget med 2 parallelt løbende Forsøgsrækker, nemlig Forsøg til Undersøgelse af, hvilke Resultater Udvalg af smaa Roer (jvf. Hold B og E) vilde give, samt af, hvilke Følger det vilde faa, naar der intet

Udvalg blev foretaget (jvf. Hold C, F og H). Foruden at støtte og underbygge Resultaterne fra Hovedforsøget forventede man, at disse to Forsøgsled tillige kunde give Bidrag til Besvarelse af det for Praksis vigtige Spørgsmaal om Udvalgets Betydning, naar den anvendte Avlsmetode er »Bunkeavl«.

Til Slutning skal der endnu kun gøres opmærksom paa, at som det af Planen fremgaar, er Udvalget foretaget efter Størrelsen og uden at der er taget noget Hensyn til Tørstofindholdet i Frøroerne. Naar det i Henhold til efterfølgende Tabeller viser sig, at nogle Afkomshold giver større Masseudbytte end andre, er dette altsaa en direkte Følge af Udvalget, men naar man paa den anden Side tillige øjensynlig gennem Udvalget har paavirket Afkomsholdenes Tørstofprocent, bliver dette derfor mere en indirekte end en direkte Virkning af Udvalget. Hvad endelig Tørstofudbyttetallene angaar, da bliver disse altsaa et Udtryk baade for den direkte og den indirekte Følge af Udvalget.

De i Tabellerne opførte Tal for Centner Roer pr. Td. Ld. og Tørstofprocent i Roen er Middeltal for de to Aars Udbytteforsøg paa de to Forsøgssteder og for de otte Stammer, med andre Ord: de er Middeltal for de i Tabel 15 opgivne Tal. Ved at multiplicere disse Middeltal er Tallene for Udbyttet i Centner Tørstof pr. Td. Ld. fremkomne.

Svaret paa det gennem Forsøget stillede Hovedspørgsmaal fremgaar af Tabel 3. Af Tabel 1 vil man let se, at Forskellen mellem Moderroerne til Hold A og D kun er den, at A-Roerne er udtyndede til 18 Tom., D-Roerne til 6 Tom. mellem Planterne i Rækken, og Forskellen mellem Hold D og G er kun den, at D-Roerne er saaede først i Maj, G-Roerne midt i Juni. Udvalget har derimod været ens i alle tre Tilfælde, idet det er de under de forhaandenværende Dyrkningskaar største Roer, der er udtagne til Frøroer. Naar Frøroernes Gennemsnitsvægt er henholdsvis 3.75, 2.08 og 1.18 for de tre Hold, er det altsaa saavel Dyrkningskaarene som Udvalget, der er Aarsagen til dette Forhold mellem Hold A's, D's og G's Moderroer. Uagtet Udvalget er ens, og det kun er Dyrkningskaarene, der er forskellige, maa det altsaa alligevel blive baade Moderroens Dyrkningskaar og Udvalget, som giver sig Udtryk gennem Tallene i Rubrikkerne 3, 4 og 5.

Ifølge Tabel 3 giver Hold A 13 Centner Roer mere

pr. Td. Ld. end Hold G, og da tilmed Hold A har lidt højere Tørstofprocent<sup>1)</sup> end Hold G, bliver Tørstofudbyttet pr. Td. Ld. 2.6 Centner større efter Frø, avlet paa udsøgte, store,  $3\frac{3}{4}$  Punds Roer, end efter Frø, avlet paa smaa, udvalgte, ca. 1 Punds Roer.

Tabel 3. Udvalg af store Roer efter tidlig Saaning med stort og lille Vokserum samt efter sildig Saaning.

Hold	Frøet avlet paa Roer pr. Stk. i Pd.	Centner Tørstof pr. Td. Ld.	Centner Roer pr. Td. Ld.	pCt. Tørstof
1	2	3	4	5
A	3.75	89.1	698	12.76
D	2.08	88.4	693	12.75
G	1.18	86.5	685	12.68

Dernæst lægger man Mærke til, at Hold D giver 0.7 Ctn. Tørstof mindre pr. Td. Ld. end Hold A, og Hold D — 1.9 — — mere — — end Hold G, altsaa Frø, avlet paa middelstore Roer, giver 0.7 Centner Tørstof mindre pr. Td. Ld. end Frø, avlet paa store Roer, men Frø, avlet paa smaa Roer, giver 1.9 Centner Tørstof mindre end Frø, avlet paa middelstore Roer. Frøroerne af Hold A var omtrent dobbelt saa store som D-Roerne, og disse var igen omtrent dobbelt saa store som G-Roerne. Naar Forskellen i Tørstofudbytte er hen imod tre Gange saa stor mellem Roer efter Frø af Hold D og G, som efter Frø af D og A, er der derfor næppe Grund til at antage, at dette alene skulde være en ligefrem Følge af Frøroernes forskellige Størrelse. Hvad Udvalget af Frøroerne angaar, da er dette udført paa samme Maade for alle tre Hold Frøroer, men da det er vanskeligere at træffe sit Valg, naar Roerne er omkring ved 1 Pd., end naar de er omtrent 2 Pd. pr. Stk., er der en Mulighed for, at Udvalget paa den Maade kan have været en medvirkende Aarsag til den stærke Nedgang i Tørstofudbyttet for Hold G. Sandsynligvis maa

<sup>1)</sup> Af Redegørelsen for Arbejdsplanen fremgaar, at hvert af Tabellens Tørstofprocenttal er Middeltal for 40 Tørstofanalyser; man kan derfor regne med, at ogsaa Tallet i anden Decimal er rigtigt.

dog denne Førringelse i Centner Tørstof for Hold G's Vedkommende væsentligst tilskrives de Dyrkningskaar, som den sene Udsæd midt i Juni medfører.

Resultatet af Hovedforsøget er altsaa, at hvis man i Bunkeavl og gennem eet Slægtled udvælger 20 pCt. af de største og efter Ydre mest tiltalende Roer, giver Frø efter meget store Frøroer paa ca. 4 Pd. pr. Stk. gennemsnitlig lidt større Udbytte i Centner Tørstof pr. Td. Ld. end Frø efter middelstore Roer paa ca. 2 Pd. pr. Stk., men det giver betydelig større Udbytte end Frø efter sildig saae, udvalgte Roer paa 1 Pd. pr. Stk.

De Forsøgsresultater, som er sammenstillede i Tabel 4, tjener særlig til at belyse Udvalgets Betydning for Afkommet. Af Tabel 1 fremgaar, at for Hold A og B ligesom ogsaa for Hold D og E er Dyrkningskaarene de samme. Den eneste Forskel, der er paa disse Hold, er altsaa den, at Holdene A og D er udvalgte af den Halvdel med de store Roer, B og E derimod af den Halvdel med de smaa Roer. Sammenholder man A med B og D med E, kan Forskellen mellem disse Hold indbyrdes altsaa ikke tilskrives noget andet end Udvalget.

Tabel 4. Udvalg af de bedste Roer efter Halvering af Roebeholdningen efter Størrelse.

Store Roer					Smaa Roer				
Hold	Frøet avlet paa Roer pr. Stk. i Pd.	Centner Tørstof pr. Td. Ld.	Ctn. Roer pr. Td. Ld.	pCt. Tør- stof	Hold	Frøet avlet paa Roer pr. Stk. i Pd.	Centner Tørstof pr. Td. Ld.	Ctn. Roer pr. Td. Ld.	pCt. Tør- stof
A	3.87	89.1	698	12.76	B	2.16	86.2	670	12.87
D	2.08	88.4	693	12.75	E	0.98	85.5	666	12.88

Som Tabellen viser, har Udvalg efter Størrelse givet sig stærkt Udslag i Afkommets Masseudbytte:

Hold A giver 28 Centner Roer mere end Hold B,  
Hold D — 27 — — — — Hold E.

Hvad Tørstofprocenten angaar, da har Udvalget af de smaa Moderroer foranlediget, at Tørstofprocenten i Roerne efter B-



og E-Frøet er lidt højere end i Roerne efter A- og D-Frøet. Forskellen i Tørstofudbytte bliver, at Frø af

Hold A har givet 2.<sup>o</sup> Ctn. Tørstof pr. Td. Ld. mere end Hold B,  
Hold D — — 2.<sup>o</sup> — — — — — — — — — — Hold E.

I Gennemsnit for Forsøgene med alle otte Stammer viser Resultaterne altsaa et tydeligt og smukt Udslag for Udvalget. Naar man af en og samme Roebeholdning udvælger store og smaa Roer til Frø, giver Frø, avlet paa store Roer, meget større Udbytte end Frø, avlet paa smaa Roer.

Før vi gaar over til Omtalen af Forsøg med Frø efter Moderroer uden Udvalg, skal kun forudskikkes den Bemærkning, at da Moderroer uden Udvalg maa antages i Gennemsnitsbeskaffenhed at være lig den paagældende Stamme, maatte man paa Forhaand vente, at Frø, avlet paa C-, F- og H-Roerne, vilde vise sig omtrent identisk med det originale Frø, som var benyttet til Udsæd det første Aar. At denne Formodning synes at være nogenlunde rigtig, bekræfter Forsøget. Ved Tystofte har der nemlig i begge de to Aar, hvor der var Udbytteforsøg, været saadet Restfrø fra Udsæden i de to første Aar. Resultaterne af dette Forsøg findes opført i Tabel 15 under Hold I. Paa Vittenbjerggaard findes intet Hold I, da der ikke var overgemt Frø nok til Udsæd paa begge Forsøgsgaardene. Som Middeltal for alle otte Stammer har det overgemte Frø givet 77.<sup>o</sup> Centner Tørstof pr. Td. Ld., og Middeltallet for de tre Hold uden Udvalg — altsaa Hold C, F og H — bliver ved Tystofte netop ogsaa 77.<sup>o</sup> Centner Tørstof pr. Td. Ld. Det synes altsaa berettiget at bruge Hold C, F og H som et tilnærmelsesvis rigtigt Udtryk for Stammens oprindelige Ydeevne og for Stammens Gennemsnitsbeskaffenhed i det hele taget.

I Tabel 5 er sammenstillet Forsøg med Frø, avlet paa Roer uden Udvalg, og paa Roer, hvor man har udtaget de under de forhaandenværende Dyrkningskaar største og bedste Roer til Frøavl. Af Forsøgsplanen (Tabel 1) fremgaar, at Dyrkningskaarene er ens for Hold C og A, F og D samt H og G, og naar derfor disse Hold parvis sammenlignes, maa den Forskel, der viser sig, skyldes Udvalget.

Ser man først paa Udbyttet i Centner Roer pr. Td. Ld., vil det ses, at

Hold A har givet 16 Centner Roer pr. Td. Ld. mere end Hold C,  
Hold D — — 12 — — — — — — — — — — Hold F,  
Hold G — — 15 — — — — — — — — — — Hold H.

Regner man Holdene C, F og H lig med det Materiale, Frøavlen begyndte med, har altsaa Forøgelsen af Udbyttet i Centner Roer som Følge af Udvalget af de største Moderroer været tilnærmelsesvis ens i alle tre Tilfælde. Det synes af disse Resultater at fremgaa, at fordi Dyrkningskaarene bevirker, at Hold A og C er store Roer og Hold G og H smaa Roer, samt tillige, at Forskellen i Frøroernes Vægt mellem Hold A og C er 2 Pd., mellem Hold G og H kun  $\frac{1}{3}$  Pd., bliver Forskellen i Masseudbytte efter Frø af Hold G og H alligevel tilnærmelsesvis lige saa stort som Forskellen i Masseudbytte efter Frø af Hold A og C. Udvalget gør sig altsaa lige stærkt gældende i Henseende til Masseudbytte hos Afkommet, og om Dyrkningskaarene bevirker, at Frøroerne bliver store eller smaa, synes ikke at faa Indflydelse herpaa.

Tabel 5. Udvalg af store Roer og Roer uden Udvalg.

Udvalg efter Størrelse og Form					Uden Udvalg				
Hold	Frøet avlet paa Roer pr. Stk. i Pd.	Centner Tørstof pr. Td. Ld.	Ctn. Roer pr. Td. Ld.	pCt. Tørstof	Hold	Frøet avlet paa Roer pr. Stk. i Pd.	Centner Tørstof pr. Td. Ld.	Ctn. Roer pr. Td. Ld.	pCt. Tørstof
A	3.75	89.1	698	12.70	C	2.68	87.6	682	12.85
D	2.08	88.4	693	12.75	F	1.88	87.8	681	12.89
G	1.18	86.5	685	12.68	H	0.79	86.5	670	12.91

Hvad dernæst Tørstofprocenten angaar, da har Roerne efter Frø af

Hold A givet 0.09 pCt. Tørstof mindre end Hold C,

Hold D — 0.14 — — — — Hold F,

Hold G — 0.28 — — — — Hold H.

Udvalget har altsaa i alle tre Tilfælde haft en Nedgang i Tørstofprocenten til Følge, men det bliver Dyrkningskaarene, hvoraf Størrelsen af Nedgangen i Tørstofprocent er afhængig. Naar Dyrkningskaarene er saadan, at Moderroerne bliver saa fuldt udviklede, som Jordbund og Vokserum tilsteder, bliver Nedgangen i Tørstofprocent mindst; er Dyrkningskaarene derimod saadan, at Moderroerne bliver hemmede i deres Udvikling ved sildig Saaning og lille Afstand mellem Planterne, bliver Ned-

gangen i Tørstofprocent tre Gange saa stor, som naar Roerne er fuldt udviklede. Da store Roer — alle andre Forhold lige — har lav Tørstofprocent, smaa Roer høj Tørstofprocent, kunde det have ligget nær at vente, at de ca. 4 Punds A-Moderroer havde givet størst Nedgang, og de 1 Punds G-Moderroer mindst Nedgang, men Forsøget viser altsaa, at det omvendte er Tilfældet. Endvidere skal Opmærksomheden henledes paa, at det ikke er Dyrkningskaarene i sig selv, som forvolder det foreliggende Resultat, men det er alene Udvalget under de givne Dyrkningskaar. Hvis det skulde have været Dyrkningskaarene og ikke Udvalget, maatte jo nemlig Hold H have haft en lavere Tørstofprocent end Hold C, men det omvendte er Tilfældet.

Der staar nu tilbage at omtale Udbyttet i Centner Tørstof pr. Td. Ld. Tabel 5 viser, at Roerne efter Frø af

Hold A	har givet	1.5	Ctn. Tørstof	mere	pr. Td. Ld.	end	Hold C,
Hold D	— —	0.6	— — — —	— —	— —	— —	Hold F,
Hold G	— —	0	— — — —	— —	— —	— —	Hold H.

Gennemsnitlig har altsaa Nyttens af Udvalget været forsvindende, naar Frøet er høstet paa sildig saaede Roer, og den største Fremgang i Henseende til Tørstofudbytte er opnaaet, naar Frøet er høstet paa tidlig saaede Roer med rigeligt Vokserum.

Naar det ovenfor ved Omtalen af Tabel 3 blev fremhævet, at Hold A havde givet 2.6 Centner Tørstof mere pr. Td. Ld. end Hold G, maa man altsaa lægge Mærke til, at af dette Merudbytte skyldes kun de 1.5 Centner Tørstof Fremgang som Følge af det foretagne Udvalg, medens Resten, altsaa omtrent 1 Centner Tørstof, nærmest maa tilskrives den Omstændighed, at Roerne efter Frø af Hold G viser Tilbagegang. Hvad der i saa Henseende gælder Hold G, er ogsaa Tilfældet med Hold H, og om man end ikke kan udrede, hvad Grunden er til, at sildig saaede Frøroer giver Afkom, der synes at være lidt ringere end Stammens oprindelige Gennemsnitsbeskaffenhed, kan der alligevel være Grund til at pege paa, hvad Forsøgsmaterialet oplyser angaaende dette Forhold. Som Tabel 5 viser, giver Frø efter

Hold G	13	Centner	Roer	mindre	pr. Td. Ld.	end	Hold A,
Hold H	12	— — — —	— —	— —	— —	— —	Hold C.

Man ser altsaa, at Afkommet efter de sildig saaede Frøroer, saavel med som uden Udvalg, giver et lige stort Mindreudbytte

i Centner Roer pr. Td. Ld. Hvad Grunden kan være til dette Mindreudbytte, kan maaske senere Forsøg give nærmere Oplysning om. I denne Forbindelse skal endnu kun tilføjes, at det muligvis af den Grund ikke er ganske korrekt, naar Hold C, F og H baade i det foregaaende og efterfølgende gentagne Gange opstilles som Udtryk for Gennemsnitsbeskaffenheden af de til Forsøget brugte Stammer.

De i Tabellerne 4 og 5 fremlagte Forsøgsresultater godtgør, at i Bunkeavlen giver Udvalg af store eller af smaa Moderroer sig umiskendeligt Udslag i Afkommet, saavel hvad Masseudbyttet som Tørstofindholdet angaar, og følgelig derfor ogsaa i Tørstofudbytte. Men det er imidlertid vel at mærke kun gennem eet Slægtled, at Forsøget er gennemført, og om disse gennem Udvalget erhvervede Egenskaber er arvelige, kan først afgøres, naar Resultaterne fra de fortsatte Forsøg foreligger.

De hidtil fremlagte Forsøgsresultater har været Middeltal for alle otte Stammer, der har deltaget i Forsøget. Der staar nu tilbage at gøre Rede for, hvorledes Udvalget og de forskellige Dyrkningskaar har virket paa de enkelte Stammer. I Tabel 6 findes opgivet Tørstofudbyttet for hver Stamme og for de parvis sammenhørende Hold. I Tabellens Rubrik 5 findes angivet det Mindreudbytte, som Frø efter sildig saaede Moderroer har givet, sammenlignet med Frø efter tidlig saaede og udvalgte, store Moderroer. Det bestemmende for den Rækkefølge, hvori Stammerne er opførte, er Størrelsen af dette Mindreudbytte. Som Tallene viser, er det kun seks Stammer, der har givet positivt Udslag til Gunst for Udvalg af tidlig saaede, store Roer, medens for de to Stammers Vedkommende Udslaget endog er negativt. For Ferritslev-Stammen er Forskellen mellem Holdene AD og GH 6.7 Centner Tørstof pr. Td. Ld., og som Tabellen viser, er Forskellen jævnt dalende. Man maa derfor lægge Mærke til, at naar det ved Omtalen af det Hovedspørgsmaal, som søgtes belyst gennem dette Forsøg (jvf. Tabel 3) blev fremhævet, at Merudbyttet efter Frø, avlet paa tidlig saaede, 2—4 Punds Roer, sammenlignet med Frø, avlet paa sildig saaede, ca. 1 Punds Roer, var over 2 Centner Tørstof pr. Td. Ld., saa er dette altsaa Gennemsnit for alle otte Stammer. Havde man ikke medtaget de fire nederste Stammer, vilde Merudbyttet have været 4.2 Centner Tørstof pr. Td. Ld. i Stedet for 2.6 Centner, og havde

man i Forsøget kun haft de fire nederste Stammer, vilde Merudbyttet have været lig Nul.

Tabel 6. Udbytte i Centner Tørstof pr. Td. Ld. efter de enkelte Stammer.

Stammens Navn	Tidlig saeede			Sildig saeede	Mindreudbytte efter G og H, sammenlignet med A og D
	Store Roer	Smaa Roer	Uden Udvalg		
	A og D	B og E	C og F	G og H	
	1	2	3	4	5
Ferritslev .....	92.3	89.3	91.1	85.6	6.7
Næsby .....	87.7	82.4	84.9	82.2	5.5
Skovly .....	92.0	88.4	88.8	88.7	3.3
Rosted .....	88.9	88.5	89.4	87.3	1.1
Middel ....	90.3	87.3	88.6	86.1	4.2
Lille Taarøje ....	87.1	81.6	85.4	86.1	1.0
Sludstrup .....	86.6	84.0	87.3	86.0	0.5
Landsgrav .....	85.6	83.6	85.1	85.7	÷ 0.1
Næsbyhoved .....	87.2	85.5	87.7	88.5	÷ 1.3
Middel ....	86.6	83.7	86.4	86.6	0.0

Af Oversigten over Stammernes Fordeling, Side 111, fremgaar, at de fire Stammer, hvoraf der har været avlet Frø paa Vittenbjerggaard, staar øverst i Tabellen, medens der ved Tysstofte har været Frøavl af de fire Stammer, som staar nederst. Paa det ene Avlssted har der altsaa været stort Udslag for Moderroernes Saatid og for Udvalget af store Roer, paa det andet Avlssted saa godt som intet. Tørstofudbyttetallene er imidlertid ikke særlig skikkede til at belyse disse Forhold. Da de er Produkt af Centner Roer og Tørstofprocent, giver de et for udvisket Billede af de to Faktorerers indbyrdes Forhold paa de to Avlssteder, og der er derfor i Tabellerne 7 og 8 meddelt Tallene for Centner Roer og Tørstofprocent for de enkelte Stammer.

Gaar man ud fra Afkom efter Roer uden Udvalg (C og F), og man hermed sammenligner Afkom efter Udvalg af store Roer (A og D), bliver Forskellen:

	Centner Roer pr. Td. Ld.	pCt. Tørstof	Centner Tørstof pr. Td. Ld.
Efter Frøavl paa Vittenbjerggaard.	+ 21	÷ 0.12	+ 1.6
— — ved Tystofte .....	+ 6	÷ 0.09	+ 0.2

Udvalg af store Roer har altsaa haft til Følge, at Masseudbyttet efter Frøavl paa Vittenbjerggaard er forøget og Tørstofprocenten formindsket mere end Tilfældet er efter Frøavl ved Tystofte. Hvad Tørstofudbyttet angaar, har Udvalg af store Roer paa Vittenbjerggaard bevirket kendelig Fremgang, ved Tystofte har derimod Udvalget været ret virkningsløst.

Gaar man atter ud fra Afkom efter Roer uden Udvalg (C og F) og hermed sammenligner Afkom efter Udvalg af smaa Roer (B og E), bliver Forskellen:

	Centner Roer pr. Td. Ld.	pCt. Tørstof	Centner Tørstof pr. Td. Ld.
Efter Frøavl paa Vittenbjerggaard.	÷ 12	+ 0.06	÷ 1.3
— — ved Tystofte .....	÷ 17	÷ 0.07	÷ 2.7

Udvalg af smaa Roer har altsaa haft til Følge, at efter Frøavl ved Tystofte er baade Masseudbyttet og Tørstofprocenten formindsket mere end efter Frøavl paa Vittenbjerggaard. Med Hensyn til Tørstofudbyttet har Udvalget af smaa Roer ved Tystofte bevirket dobbelt saa stor Tilbagegang som paa Vittenbjerggaard.

Gaar man ud fra Afkom efter sildig saaede Roer (G og H), og man hermed sammenligner Afkom efter Udvalg af tidlig saaede, store Roer (A og D), bliver Forskellen:

	Centner Roer pr. Td. Ld.	pCt. Tørstof	Centner Tørstof pr. Td. Ld.
Efter Frøavl paa Vittenbjerggaard.	+ 42	÷ 0.15	+ 4.2
— — ved Tystofte .....	÷ 6	+ 0.12	0.0

Medens Udvalget af tidlig saaede, store Roer efter Frøavl paa Vittenbjerggaard har haft til Følge, at Masseudbyttet i Afkommet er blevet større og Tørstofprocenten mindre end i Afkommet efter sildig saaede, smaa Roer, har Frøavl ved Tystofte givet det omvendte Resultat. Forskellen i Tørstofudbytte er omtalt ovenfor.

Som det vil erindres, er Hold G efter Udvalg af store Roer og Hold H efter Roer uden Udvalg; det vil derfor være mere korrekt, naar man tilsigter en Sammenligning af Afkom efter tidlig saaede og sildig saaede Roer, at Hold G og H sam-

Tabel 7. Centner Roer pr. Td. Ld.  
for de enkelte Stammer.

Stammens Navn	Tidlig saaede			Sildig saaede
	Udvalg af store Roer	Udvalg af smaa Roer	Uden Udvalg	
	A og D	B og E	C og F	G og H
	1	2	3	4
Frøavl paa Vittenbjerggaard				
Ferritslev .....	757	727	730	687
Næsby .....	641	612	635	603
Skovly .....	692	644	667	659
Rosted .....	740	717	715	716
Middel.....	708	675	687	666
Frøavl paa Tystofte Forsøgsstation				
Lille Taarøje .....	725	700	708	725
Sludstrup .....	654	625	664	657
Landsgrav .....	626	608	612	646
Næsbyhoved .....	731	712	727	730
Middel.....	684	661	678	690

menstilles med Middeltallene for Hold A og D samt C og F. Gaar man altsaa, ligesom ovenfor, ud fra sildig saaede Roer (G og H), og man hermed sammenligner Middeltal for Afkom efter tidlig saaede, store Roer (A og D) og Roer uden Udvalg (C og F), bliver Forskellen:

	Centner Roer pr. Td. Ld.	pCt. Tørstof	Centner Tørstof pr. Td. Ld.
Efter Frøavl paa Vittenbjerggaard.	+ 31	÷ 0.00	+ 3.8
— — ved Tystofte .....	÷ 9	+ 0.16	÷ 0.1

Man ser altsaa, at Resultatet i Hovedsagen bliver det samme, hvad enten man sammenholder Afkommet efter Hold G og H med A og D alene, eller man i Stedet for A og D bruger Middeltallene for A og D og C og F.

Det vil være vanskeligt at give en fyldestgørende Forklaring af, hvad Aarsagen er til den ovenfor paaviste Forskel i Centner Roer pr. Td. Ld. og Tørstofprocent efter Frø, avlet paa Vittenbjerggaard og ved Tystofte, før de foreliggende Resultater suppleres med Resultater fra nye Forsøg. Som Bidrag til Belys-

Tabel 8. pCt. Tørstof for de enkelte Stammer.

Stammens Navn	Tidlig saae			Sildig saae
	Udvalg af store Roer	Udvalg af smaa Roer	Uden Udvalg	
	A og D	B og E	C og F	G og H
	1	2	3	4
Frøavl paa Vittenbjerggaard				
Ferritslev .....	12.33	12.41	12.49	12.49
Næsby .....	13.73	13.84	13.46	13.05
Skovly .....	13.26	13.70	13.28	13.48
Røsted .....	12.00	12.30	12.48	12.25
Middel .....	12.81	12.99	12.98	12.96
Frøavl paa Tystofte Forsøgsstation				
Lille Taarøje .....	12.04	11.69	12.11	11.89
Sludstrup .....	13.20	13.43	13.18	13.08
Landsgrav .....	13.08	13.74	13.86	13.26
Næsbyhoved .....	11.98	12.00	12.05	12.10
Middel .....	12.70	12.72	12.79	12.58

ning af Spørgsmaalet skal dog paa nærværende Tidspunkt nedestaaende Talmateriale fremdrages.

Uagtet samme Forsøgsplan er fulgt paa begge Avlssteder, viser det sig, at ved Udvalget af store og smaa Roer er Resultatet ikke blevet ganske det samme, idet nemlig Frøroerne gennemsnitlig er blevne forholdsvis lidt større paa Vittenbjerggaard end ved Tystofte. Gennemsnitsvægten i Pd. pr. Frøroe var:

	For A og D	B og E	C og F
Paa Vittenbjerggaard .....	2.80	1.54	1.82
Ved Tystofte .....	2.97	1.56	2.13

Man ser heraf, at Udvalget af Frøroer er foretaget saaledes, at de store Frøroer (A og D) er:

paa Vittenbjerggaard 54 pCt. større end Roer uden Udvalg (C og F) ved Tystofte . . . . . 39 — — — — —

samt saaledes, at de smaa Frøroer (B og E) blev overgaaede at Roer uden Udvalg (C og F):

paa Vittenbjerggaard med 17 pCt.  
ved Tystofte — 37 —



Ved Tystofte har Frøroerne altsaa gennemsnitlig været henholdsvis lige saa meget over som under Roebestandens Gennemsnitsbeskaffenhed. Paa Vittenbjerggaard er derimod baade store og smaa Frøroer noget større end ved Tystofte. Man maa imidlertid lægge Mærke til, at dette er Middeltal for de to Frøavlssaar 1906 og 1907; holder man hvert Aar for sig, bliver Forholdet noget anderledes. I nedenstaaende Oversigt er, ligesom ovenfor, Holdene uden Udvalg tagne til Udgangspunkt, og deraf er beregnet Forskel i pCt. mellem de store og smaa Frøroers Vægt og den paagældende Roebestands Gennemsnitsvægt, ligesom det Merudbytte i Centner Tørstof pr. Td. Ld., som Frø, avlet paa disse Frøroer, har givet, sammenlignet med Tørstofudbyttet efter Frø af Roer uden Udvalg, er beregnet.

	Frøroernes Vægt i Pund af A D og B E	Forskel i pCt. mellem Frøroernes Vægt og Roe- bestandens Vægt som Følge af Udvalget	Merudbytte i Ctn. Tørstof pr. Td. Ld. som Følge af Udvalget
Frøavl 1906:			
Vittenbjerggaard .....	} 328	+ 62 pCt.	+ 2.0
Ferritslev og Næsby			
Tystofte .....	} 323	+ 49 —	+ 1.1
Landsgrav og Lille Taarøje			
Frøavl 1907:			
Vittenbjerggaard .....	} 233	+ 45 —	+ 1.8
Skovly og Rosted			
Tystofte .....	} 272	+ 29 —	÷ 0.7
Næsbyhoved og Sludstrup			
Frøavl 1906:			
Vittenbjerggaard .....	} 182	÷ 11 —	÷ 1.0
Ferritslev og Næsby			
Tystofte .....	} 142	÷ 52 —	÷ 2.0
Landsgrav og Lille Taarøje			
Frøavl 1907:			
Vittenbjerggaard .....	} 127	÷ 27 —	÷ 0.7
Skovly og Rosted			
Tystofte .....	} 170	÷ 24 —	÷ 2.8
Næsbyhoved og Sludstrup			

I Frøavlssaaret 1906 var Roerne groede meget bedre til end i 1907, og som Følge deraf har de udvalgte, store Frøroer, som ovenstaaende Forsøgsresultater viser, paa Vittenbjerggaard været 17 pCt., ved Tystofte 20 pCt. større i 1906 end i 1907. Som Tallene viser, har derved Udvalg af store Roer ved Tystofte i 1906 og paa Vittenbjerggaard i 1907 faaet omtrent samme Forholdstal for Forskel i pCt. mellem Frøroernes Vægt og Roebestandens Gennemsnitsvægt, og vel at mærke er ogsaa Mer-

udbyttet efter Frø, avlet ved Tystofte og Vittenbjerggaard, det samme. Man ser altsaa, at er blot Frøroerne ved Udvalget af store Roer udtagne saaledes, at deres Vægt overgaar Roebestændens procentvis lige meget, giver det ved Tystofte avlede Frø ikke mindre Udbytte end det paa Vittenbjerggaard avlede Frø. Med andre Ord: er de store Frøroers Mervægt procentvis lige stor, bliver Merudbyttet efter Udvalg af store Roer ogsaa lige stort, hvad enten Frøet er avlet ved Tystofte eller paa Vittenbjerggaard.

Det fremgaar altsaa heraf med Hensyn til Uoverensstemmelsen mellem Udbyttet efter Frø, avlet paa store Roer ved Tystofte og paa Vittenbjerggaard, at af de otte til Forsøget benyttede Stammer er der for de fire Stammers Vedkommende, nemlig Landsgrav-, Lille Taarøje-, Skovly- og Rosted-Stammen, saa smuk Overensstemmelse mellem Resultaterne fra Tystofte og Vittenbjerggaard, at den ikke kan forlanges bedre. Den Uoverensstemmelse, som Middeltallene for alle otte Stammer viser, maa derfor alene hidrøre fra de fire andre Stammer, nemlig Ferritslev-, Næsby-, Næsbyhoved- og Sludstrup-Stammen. Men naar man dernæst ser, at paa Vittenbjerggaard er Udvalget af de store Roer i Ferritslev- og Næsby-Stammen foretaget saaledes, at de udtagne Frøroers Vægt overgaar Roebestændens med 62 pCt., medens ved Tystofte Udvalget af store Roer i Næsbyhoved- og Sludstrup-Stammen er foretaget saaledes, at de udtagne Roers Vægt kun overgaar Roebestændens med 29 pCt., kan man ikke undre sig over, at Resultaterne fra Frøavlens paa Vittenbjerggaard ikke stemmer med Resultaterne fra Frøavlens ved Tystofte. Da nemlig Frø, avlet paa de Frøroer, der er 62 pCt. større end Roebestændens, har givet et Merudbytte paa 2 Centner Tørstof, og Frø, avlet paa Frøroer, der kun er 29 pCt. større end Roebestændens, endog har givet negativt Merudbytte, er det let at forstaa, at Middeltallet for alle otte Stammer, som paavist Side 123, giver stort Udslag for Frø, avlet paa de paa Vittenbjerggaard udvalgte, store Roer, men saa godt som intet Udslag for Frø, avlet paa de ved Tystofte udvalgte, store Roer.

At der ved Udvalget af smaa Roer bliver mindre Regelbundethed mellem den procentiske Forringelse af Frøroernes Størrelse og Mindreudbyttet i Centner Tørstof pr. Td. Ld. er kun, hvad man maa vente. Der er jo nemlig flere ydre Aarsager,

der kan forringe Roernes Størrelse, end ydre Aarsager, der kan forøge Størrelsen. Ved Udvalget af smaa Frøroer er man derfor udsat for at medtage adskillige Roer, som er blevne smaa, ikke fordi de ikke evner at blive større, men fordi ydre Kaar har tvunget dem til at blive smaa.

I denne Forbindelse skal endnu kun tilføjes, at naar det gentagne Gange har været fremhævet, at det Merudbytte, som Frø, avlet paa Vittenbjerggaard, har givet, skyldes den Omstændighed, at de udvalgte, store Frøroer var, relativt taget, større end ved Tystofte, maa man lægge Mærke til, at det er Frøroernes Størrelse i Forhold til den Roebeholdning, hvoraf de er udtagne, det kommer an paa; med andre Ord: det er ikke Frøroernes absolutte, men deres relative Størrelse, der har Betydning. Naar det viser sig, at store Roer giver større Udbytte end smaa, kunde det maaske ligge nær at spørge, om det ikke kunde tænkes, at det Merudbytte, som store Roer har givet, ikke skyldes Udvalget, men derimod den Omstændighed, at Frøet, som er avlet paa de store Roer, muligvis er blevet saa meget kraftigere udviklet, end Frøet, avlet paa de smaa Roer, at Planterne efter Frø af store Roer straks fra første Færd er voksede bedre til. Det kunde da maaske være det derved opnaaede Forspring, der bevirkede, at Frø, avlet paa store Roer, gav større Udbytte end Frø, avlet paa smaa Roer. At denne Gisning ikke er holdbar, lader sig let godtgøre, f. Eks. ved at sammenholde Hold B og D i Tabel 4. De Roer, hvorpaa Frøet er avlet, har haft samme Gennemsnitsvægt, og hvis det ikke var Udvalget, men Moderroernes Størrelse, der var det bestemmende for Frøets Brugsværdi, maatte Frø af Hold B altsaa give samme Udbytte som Frø af Hold D. Naar det nu af Tabellen fremgaar, at B-Frøet har givet 670 Centner Roer pr. Td. Ld. og D-Frøet 693 Centner Roer, kan det ikke være Tvivl underkastet, at denne Forskel paa 23 Centner Roer har sin Grund i, at Moderroerne til Hold B er udvalgte saaledes, at de er 20 pCt. under Gennemsnitsvægten af Roemarkens Bestand, medens Moderroerne til Hold D er udvalgte saaledes, at de er 50 pCt. over Gennemsnitsvægten af Roemarkens Bestand.

Efter at der hermed er gjort Rede for Dyrkningskaarenes og Udvalgets Indflydelse paa Afkommets Tørstofudbytte, skal vi gaa over til Omtalen af de to samme Faktoreres Indvirkning

paa Stokløbning, Grenethed, uægte Farve og Ensartethed. I Tabel 16 findes angivet det ved Tystofte indsamlede Materiale til Belysning heraf. Paa Vittenbjerggaard er der ingen Optegnelser foretagne angaaende disse Egenskaber. Der skal forudskikkes den Bemærkning, at Stammer, hvori der ikke findes Roer af afvigende Farve, eller som kun har ringe Tilbøjelighed til Grenethed eller Stokløbning, selvfølgelig ikke er egnede til at oplyse noget med Hensyn til Udvalgets gavnlige Indflydelse ved Bekæmpelsen af disse Fejl, og slige Stammer er derfor udeladte.

Da Grenethed er særlig fremtrædende hos Landsgrav-, Næsby-, Næsbyhoved-, Sludstrup- og Skovly-Stammerne, medens Lille Taarøje-, Ferritslev- og Rosted-Stammerne kun er lidt grenede, er de tre sidstnævnte Stammer udeladte ved Middeltalberegningen. I Tabel 9 er opført Middeltallene for Udvalg af store Roer og for de tilsvarende Hold uden Udvalg.

Tabel 9. pCt. grenede Roer.

Udvalg af store Roer		Uden Udvalg	
A	6.7	C	6.9
D	6.7	F	7.4
G	6.8	H	8.8
Middel	6.7	Middel	7.7

Ligesom ovenfor betragtes ogsaa her Hold C, F og H som Udtryk for Stammernes Gennemsnitsbeskaffenhed. Af Middeltallene læres, at har man en Stamme med Tilbøjelighed til Grenethed, kan man forringe Stammens Grenethed med 1 pCt., naar man i eet Slægtled ved Udvalg af Frøroerne paaser, at der ikke medtages grenede blandt Frøroerne. Endelig skal blot Opmærksomheden henledes paa, at der synes at være en Stigning i Grenethedsprocenten, naar Frøet er avlet paa sildig saæde Roer (Hold G og H).

Til Belysning af Forholdet mellem Udvalget og Stokløber-tilbøjeligheden kan kun Landsgrav-, Lille Taarøje- og Næsbyhoved-Stammerne bruges. For at Udvalget skal kunne virke i Retning af en Forringelse af Stokløbernes Antal, er det selvfølgelig en Betingelse, at Frøroernes Dyrkningskaar er af en saadan

Beskaffenhed, at de Roer, som har Stokløbertilbøjelighed i sig, kommer til at give dette til Kende. Som det vil erindres, er i Henhold til de i 1886—88 anstillede Stokløberforsøg (jvf. Tidsskrift for Landbrugets Planteavl, 2. Bind, Side 81) sildig Saaning en Faktor, som hindrer Stokløbertilbøjeligheden i at give sig Udslag; derimod afgiver rigeligt Vokserum Dyrkningskaar, som fremmer Stokløberdannelsen. Man maatte derfor paa Forhaand vente, at paa det Stykke, hvor Roerne var ud-

Tabel 10. pCt. Stokløbere.

Udvalg af store Roer		Uden Udvalg samt Hold G	
A	0.7	C	1.2
		F	0.9
		H	0.9
		G	1.2
		Middel	1.1

tyndede til 18 Tom., har man gennem Udvalget med størst Sikkerhed kunnet undgaa at medtage Roer med Stokløbertilbøjelighed blandt de udvalgte Frøroer, og som Tabel 10 viser, er A-Holdet ogsaa det Hold, der har givet færrest Stokløbere. Da sildig saade Roer ingen Stokløbere giver, er det berettiget at sammenstille Hold G med de Hold, hvor der intet Udvalg er foretaget. Af Tabellen fremgaar, at de sidstnævnte fire Hold giver gennemsnitlig hen imod en halv pCt. flere Stokløbere end Hold A. Forsøget bekræfter altsaa, hvad ogsaa tidligere Forsøg har vist, at man ved at begunstige Stokløberdannelsen i den Mark, hvoraf Frøroerne udvælges, er i Stand til at bekæmpe Stammens Stokløbertilbøjelighed.

Tabel 11. pCt. Roer med uægte Farve.

4 Punds Roer		1—3 Punds Roer		Uden Udvalg	
A	2.3	B	3.7	C	5.0
		D	4.8	F	6.2
		E	3.8	H	5.4
		G	4.1		

Roer af uægte Farve forekommer kun i Næsby-, Næsbyhoved-, Sludstrup-, Skovly- og Rosted-Stammerne; i de andre Stammer er der for faa af uægte Farve til, at Udvalget kan gøre sig gældende. Af Tabel 11 synes at fremgaa, at ved Udvalget paa store Roer kan man bedst skelne den afvigende Farve, og Hold A staar derfor med ikke engang halvt saa mange Roer af afvigende Farve som de Hold, hvor der intet Udvalg er foretaget. Sammenligner man pCt.-Tallene i Rubriken for Moderroer uden Udvalg og Udvalg paa 1—3 Punds Roer, ses, at ogsaa paa halvstore Roer giver Udvalget sig til Kende, men mindre end efter Udvalg paa store Roer.

Tabel 12. Karakter for Ensartethed.

Hold	Udvalg af Roer paa 2—4 Pd.		Hold	Uden Udvalg eller Udvalg af Roer paa ca. 1 Pd.	
	Ensartede Stammer	Uensartede Stammer		Ensartede Stammer	Uensartede Stammer
1	2	3	4	5	6
A	2.2	3.4	C	2.6	3.0
B	2.4	3.5	F	2.0	3.0
D	2.8	3.6	H	2.0	4.2
			E	2.6	3.6
			G	2.6	4.0

Ensartethedskaraktererne gaar fra 1 til 5, og 1 betyder udmærket, 5 slet. Af de seks Stammer er Lille Taarøje-, Sludstrup- og Rosted-Stammerne særlig ensartede, de tre andre, nemlig Landsgrav-, Næsbyhoved- og Skovly-Stammerne, er uensartede. For Ferritslev- og Næsby-Stammerne mangler der Optegnelser angaaende Ensartethed. Tabel 12 viser, at naar Roerne har opnaaet en Størrelse af ca. 2 Pd. eller derover, er Frøavlren i Stand til gennem Udvalg i eet Slægtled at forbedre sin Stammes Ensartethed kendelig. Det vil jo nemlig ses, at Tallene for Holdene A, B og D er væsentlig lavere end de tilsvarende Tal for Holdene C og F, hvor der intet Udvalg var foretaget. Man lægger endvidere Mærke til, at Udvalget bliver lidt mere virksomt i Retning af større Ensartethed, naar det, som paa Hold A, er Moderroer paa 4 Pd. pr. Stk., der er brugt. Er Moderroerne kun 2 Pd., som i Hold B og D, er

Ensartethedens Forbedring lidt mindre. Af Rubrikkerne 5 og 6, Hold E og G, fremgaar, at Udvalg paa Roer, der ikke er mere end 1 Pd., kan man lige saa godt undlade, da Ensartetheds-Karakteren er lige høj for Holdene uden Udvalg — Hold C og F — som for Holdene med Udvalg — Hold E og G. Endelig vil man bemærke, at de laveste Karakterer for Ensartethed har Hold H, altsaa de sildig saaede, og det gælder saavel de mere ensartede som de mere uensartede Stammer. Man ser altsaa, at atter her indtager det sildig saaede Hold en Særstilling, og vel at mærke — til den daarlige Side.

Endelig staar tilbage at fremlægge en Tabel til Belysning af, hvorledes Resultaterne af Udbytteforsøget paa de to Forsøgs-gaarde stemmer med hinanden. Gennemsnitlig har de otte Stammer i de to Aar med Udbytteforsøg givet:

	Centner Tørstof pr. Td. Ld.	Centner Roer pr. Td. Ld.	Tørstof i pCt.
Ved Tystofte . . . . .	77.8	613	12.8
Paa Vittenbjerggaard . . . . .	95.8	748	12.9

Baade Masseudbytte og Tørstofprocent er altsaa højere paa Vittenbjerggaard end ved Tystofte.

For at lette Overblikket er Tallene for Centner Roer, pCt. Tørstof og Tørstofudbytte pr. Td. Ld. i Tabel 13 omregnet til Forholdstal. For hver Gaard og for hver Stamme er Middeltallet for de otte Hold, A—H, sat lig 100, og derefter er Forholdstallene beregnede. I Tabel 13 er Holdene delte i to Afdelinger efter Moderroernes Vægt: de fire øverste Hold har Moderroer paa over 2 Pd., de fire nederste har Moderroer kun paa ca. 1 Pd. pr. Stk. Ser man først paa Middeltallet af Forholdstal for Centner Tørstof pr. Td. Ld., vil man se, at der er god Overensstemmelse mellem Resultaterne fra de to Gaarde. Dog lægger man Mærke til, at for Afkommet efter de store Moderroer er Tørstofudbyttet lidt større, for Afkommet efter de smaa Moderroer lidt mindre ved Tystofte end paa Vittenbjerggaard. Merudbyttet efter Avl paa 2—4 Punds Roer i Stedet for paa 1 Punds Roer er:

ved Tystofte . . . . .	1.5	Centner Tørstof pr. Td. Ld.
paa Vittenbjerggaard . . . . .	1.8	— — — —

Som mulig Forklaring af Grunden til denne lille Overvægt paa 0.3 Centner Tørstof pr. Td. Ld., som Tystofte har fremfor Vittenbjerggaard, skal anføres, at det ikke er usandsynligt, at

det staar i Forbindelse med, at Forsøgsmarken paa Vittenbjerggaard i 1908 og 1909 næppe har faaet en saa mønsterværdig Pasning som paa Tystofte Forsøgsstation.

Overensstemmelsen mellem Resultaterne for de enkelte Hold paa de to Gaarde er for de fire øverste Holds Vedkommende saa god, at den ikke kan ønskes bedre. Derimod er Overensstemmelsen mellem de to Gaardes Resultater for de fire nederste Holds Vedkommende knap saa fin.

Tabel 13. Sammenligning mellem Resultaterne af Udbytteforsøget paa de to Forsøgssteder.

Hold	Frøet avlet paa Roer pr. Stk. i Pd.	Forholdstal					
		Centner Tørstof pr. Td. Ld.		Centner Roer pr. Td. Ld.		pCt. Tørstof	
		Tystofte	Vittenbjerggaard	Tystofte	Vittenbjerggaard	Tystofte	Vittenbjerggaard
A	3.75	102.3	101.9	103.4	101.6	98.9	100.3
B	2.15	98.7	98.9	98.4	98.3	100.4	100.5
C	2.68	100.5	100.6	100.4	100.8	100.3	99.7
D	2.03	101.6	101.2	102.3	101.5	99.4	99.6
Middel . . .		100.3	100.7	101.1	100.6	99.3	100.0
E	0.96	98.5	97.3	97.6	97.8	101.0	99.4
F	1.33	100.0	101.3	99.2	100.7	100.8	100.6
G	1.18	98.6	100.0	100.3	101.0	98.3	99.0
H	0.79	99.9	98.9	98.8	98.2	101.0	100.7
Middel . . .		99.3	99.4	99.0	99.4	100.3	99.3

Hvad Centner Roer pr. Td. Ld. paa de to Forsøgsgaarde angaar, da har Forskellen mellem Forholdstallene for Afgrøden i Centner Roer efter Frø, avlet paa store Roer, sammenlignet med Roer efter Frø, avlet paa smaa Roer, gennemsnitlig været: ved Tystofte + 2.1, paa Vittenbjerggaard + 1.2. Dyrkningskaarene ved Tystofte medfører altsaa, at Merudbyttet efter Frø, avlet paa store Roer, bliver 0.9 Centner Roer større end paa Vittenbjerggaard.

Dette Fortrin, som Dyrkningskaarene ved Tystofte frembyder i Henseende til Masseudbytte, bliver dog tilnærmelsesvis ophævet ved, at Dyrkningskaarene paa den anden Side medfører, at de store Roer her har en forholdsvis lavere Tørstof-



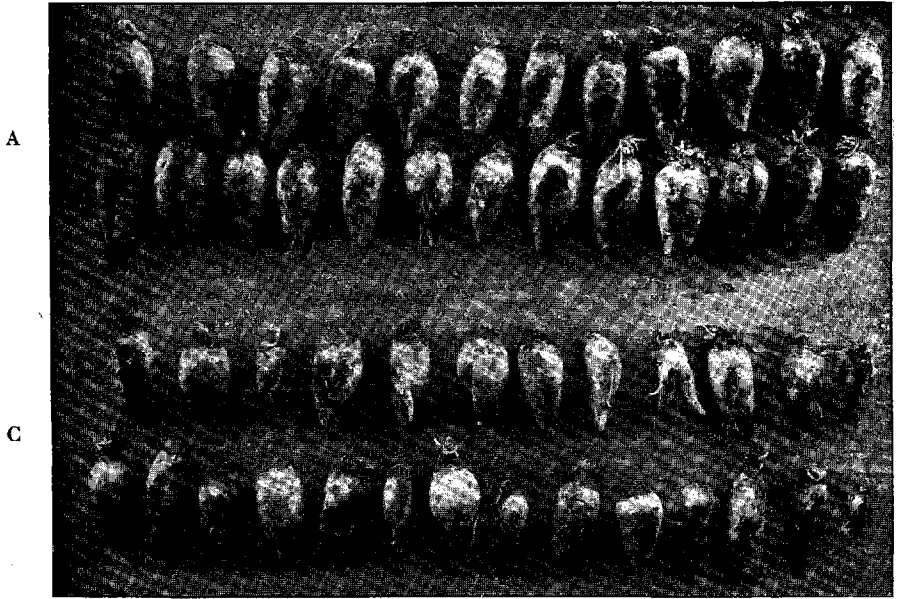


Fig. 1.

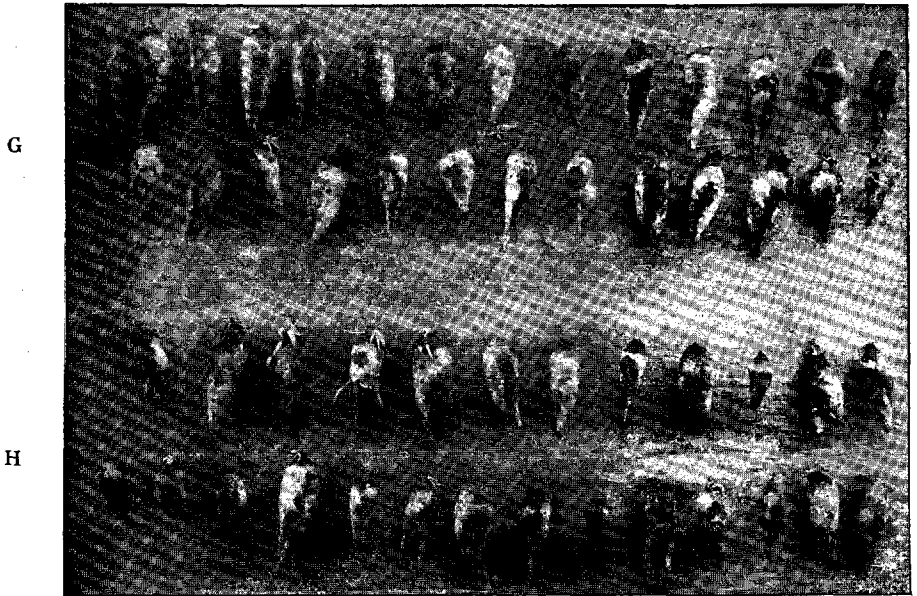


Fig. 2.  
Skovly-Stammen.

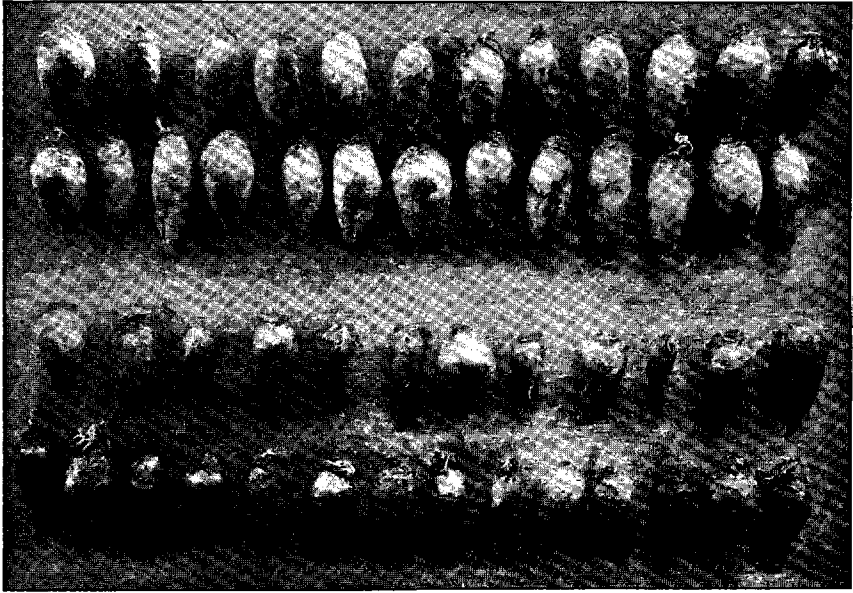


Fig. 3.



Fig. 4.  
Rosted-Stammen.

procent end paa Vittenbjerggaard. Som Middel-Forholdstallene viser, har Forskellen i Tørstofindholdet i Roer efter Frø, avlet paa store Roer, sammenlignet med Roer efter Frø, avlet paa smaa Roer, været: ved Tystofte  $\div 0.5$ , paa Vittenbjerggaard  $+ 0.1$ . Vittenbjerggaards mindre Masseudbytte udlignes i Tørstofudbyttet af den lidt højere Tørstofprocent, og Forskellen i Tørstofudbytte bliver derfor kun  $0.2$  Centner pr. Td. Ld.

Som en Prøve paa, hvorledes de til Frøavlens udtagne Frøroer har set ud, tør foranstaaende fire Billeder paaregne nogen Interesse. Fig. 1 og 2 er Frøroer af Skovly-Stammen og Fig. 3 og 4 Frøroer af Rosted-Stammen. De to øverste Rækker i Fig. 1 og 3 er A-Roer, de to nederste Rækker C-Roer. De nederste Rækker er altsaa Roer uden Udvalg, de øverste er de  $20$  pCt. største og bedste Roer. Da der er  $26$  Roer i de to nederste Rækker, skulde der altsaa kunne udpeges ca.  $5$  Roer, der kunde være Roerne i de to øverste Rækker jævnyrdige. Hvis man prøver derpaa, vil det let ses, at de Roer, man faar til Rest, bliver en meget lidt tiltalende Samling.

I Fig. 2 er de to øverste Rækker G-Roer, de to nederste H-Roer; i Fig. 4 er H-Roerne de øverste Rækker, G-Roerne de nederste. Ved at sammenholde Fig. 1 og 3 med Fig. 2 og 4 vil man faa et umiddelbart Indtryk af, at naar Roerne er saa smaa, som i Fig. 2 og 4, er det vanskeligt at foretage et Udvalg, som kan ventes at gavne Afkommet væsentligt. Det er derfor ogsaa i god Overensstemmelse hermed, naar Forsøgsresultaterne viser, navnlig hvad Stokløbere og Ensartethed angaar, at Frø, avlet paa G-Roerne, ikke giver bedre Resultat end Frø, avlet paa H-Roerne, med andre Ord, det til G-Roerne anvendte Udvalg har intet Udslag givet. Man vil tillige — ved at sammenholde Fig. 1 og 3 med Fig. 2 og 4 — faa en klar Forstaaelse af, at jo større Roerne er, desto mere Hold bliver der i det Grundlag, hvorpaa man bygger sit Udvalg af Frøroer.

### Oversigt over Forsøgsresultaterne.

Til Slutning skal i en kort Sum samles, hvad der kan udledes af disse Forsøg til Vejledning for den praktiske Frøavler og Roedyrker.

1. Tabel 2 giver Frøavleren den Oplysning med Hensyn til Frøroernes Størrelse, at under normale Forhold vil man i Reglen kunne gøre Regning paa:

a) at saar man først i Maj og udtynnder til 18 Tom., bliver Gennemsnitsvægten af Roemarkens Bestand omtrent 100 pCt. større, end hvis Roerne udtynndes til 6 Tom.;

b) at opsættes Saaningen til midt i Juni, og Roerne udtynndes til 6 Tom., bliver Gennemsnitsvægten af Roemarkens Bestand omtrent 50 pCt. mindre, end hvis Frøet var saæet først i Maj.

2. Kan Frøavleren ikke faa 10 Øre mere pr. Pd. for Frø, avlet paa 3—4 Punds Roer, end for Frø, avlet paa sildig saaede 1 Punds Roer, kan han ikke staa sig ved at avle Frø paa store Roer. Da Tabel 3 imidlertid viser, at Udbyttet efter Frø, avlet paa udsøgte, store Roer, gennemsnitlig har været 2.6 Centner Tørstof pr. Td. Ld. mere end efter Frø, avlet paa smaa Roer, vil det altsaa i Reglen kunne betale sig for Roedyrkeren at give den Overpris, som Frøavleren maa have for Frø, avlet paa store Roer. Det maa dog erindres, at naar Roemarken passes daarlign, vil det nævnte Merudbytte som oftest udeblive, og de Roedyrkere, som forsømmer deres Roemark, vil derfor som oftest staa sig bedst ved at købe det billige Frø, avlet paa smaa Roer.

3. Tabel 4 kan tjene til at overbevise Frøavleren om Nyttens af at blive de Smaaroer kvit, som burde kasseres. Det hænder Gang paa Gang, at man — for at faa Roer nok til Udplantning — slaar af paa Kravet til Frøroernes Størrelse, og Frøavleren bør derfor mærke sig, at selv de Roer, der blot er lidt under Gennemsnitsstørrelse, frembringer Frø, som giver omtrent 3 Centner Tørstof pr. Td. Ld. mindre end Frø, avlet paa udsøgte, store Roer. Der ligger altsaa heri en alvorlig Advarsel til Frøavlerne om, ved Udvalget af Frøroer ikke at gaa paa Akkord med Størrelsen.

4. Af Resultaterne i Tabel 5 læres, at avler man Frø paa sildig saaede, smaa Roer, er det ingen Nytte til at foretage Udvalg, i alt Fald ikke med Henblik paa Udbyttet. Derimod fremgaar det af Tabellerne 9, 11 og 12, at det, selv om Roerne er sildig saaede, ikke er uden Virkning at kassere de genede Roer, Roer med uægte Farve og de mere eller mindre vanskabte Roer.

Det fortjener endvidere at fremhæves, at mange Frøavlere har den forkerte Opfattelse — naar Talen er om de Fortrin, som Frø, avlet paa store Roer, frembyder, — at det er Roernes absolutte Størrelse, det kommer an paa, medens Tabel 5 netop

viser, at det alene er den relative og ikke den absolutte Størrelse, der har Betydning. Til nærmere Belysning heraf skal fra Tabel 5 anføres:

Frøroerne til Hold C har vejet 2.<sup>88</sup> Pd.  
 — — — — — Hold D — — — — — 2.<sup>08</sup> —

Hold C er Roer uden Udvalg; de 2.<sup>88</sup> Pd. pr. Roe er altsaa Gennemsnitsstørrelse af Roemarkens Bestand. Hold D er derimod Roer, udsøgte af en Bestand, hvis Gennemsnitsvægt var 1.<sup>38</sup> Pd. Tabellen viser derfor ogsaa, at medens

Hold C har givet 682 Centner Roer pr. Td. Ld., har  
 Hold D givet . . . 693 — — — — — ,

altsaa til Trods for, at Frøroerne af Hold C har vejet 60 Kvint mere end Frøroerne af Hold D, giver Hold D alligevel 11 Centner Roer mere pr. Td. Ld. end Hold C, fordi C-Roerne er uden Udvalg, medens D-Roerne er udvalgte.

Det vil heraf forstaaes, at har man med Roer at gøre, som er saae til normal Tid — ikke sildig saae —, saa godtgør Forsøget, at foretager man intet Udvalg, kan det ikke hjælpe det mindste, at Frøroerne er store; skal man ikke gaa Glip af det forventede Merudbytte efter store Roer, maa Frøroerne være udvalgte saaledes, at de i Størrelse overgaar Roebestandens Gennemsnitsstørrelse med omtrent 50 pCt. eller derover. Med andre Ord: Frøroerne skal veje mindst en halv Gang mere end de Roer, hvoraf de er udvalgte.

5. Tabel 6 synes nærmest at antyde, at har Roedyrkeren Valget imellem Frø, avlet paa sildig saae Roer, eller Frø, avlet paa store Roer, men hvor de store Roer kun har vejet en Tredjedel mere end Roebestandens Gennemsnitsvægt, kan han lige saa godt købe det billige Frø, avlet paa sildig saae Roer.

6. Tabellerne 9, 10, 11 og 12 opmuntrer Frøavlere til at sætte et Arbejde ind paa at forbedre sin Stamme i Henseende til Ensartethed, Grenethed, Stokløbning samt Bortfjernelse af Roer med uægte Farve, idet Forsøgsresultaterne viser, at der selv gennem eet Slægtled kan naas ikke saa lidt i den Henseende.

7. Af Tabel 13 fremgaar, at Forholdstallet for Tørstofprocenten er lavest for Hold G, og dette gælder baade Tystofte og Vittenbjerggaard. Forholdstallet for Hold H er 100.<sup>8</sup>, for de to andre Hold uden Udvalg (C og F) 100.<sup>4</sup>. I Modsætning hertil er For-

holdstallet for Hold G 98.7, altsaa over 2 pCt. under Hold H. Frøavleren lærer heraf, at intet forringer Tørstofprocenten i Roerne, saa meget som Udvalg af store Frøroer i en Roebeholdning efter sildig Saaning (jvf. Side 119 nederst).

Tabel 14. Frøroer, udtagne i Efteraaret 1906 og 1907.

Tystofte					Vittenbjerggaard				
Stammens Navn	Hold	Om Foraaret udplantede Frøroer			Stammens Navn	Hold	Om Efteraaret udvalgte Frøroer		
		Antal	Samlet Vægt i Pd.	Vægt pr. Roe i Pd.			Antal	Samlet Vægt i Pd.	Vægt pr. Roe i Pd.
Landsgrav	A	191	799.5	4.19	Næsby	A	192	855	4.45
	B	196	381.5	1.95		B	203	487	2.40
	C	199	548.5	2.70		C	213	610	2.86
	D	397	865.0	2.18		D	342	820	2.40
	E	412	314.5	0.76		E	486	619	1.60
	F	368	503.5	1.87		F	410	473	1.15
	G	393	436.5	1.11		G	354	439	1.23
	H	400	261.0	0.65		H	396	399	1.01
Lille Taarøje	A	199	853.5	4.29	Ferritslev	A	199	763	3.88
	B	205	457.5	2.28		B	211	477	2.26
	C	189	566.5	3.00		C	210	514	2.45
	D	400	901.0	2.25		D	306	746	2.44
	E	390	293.5	0.75		E	384	394	1.03
	F	396	596.5	1.51		F	372	601	1.62
	G	406	501.5	1.24		G	400	627	1.57
	H	396	228.0	0.58		H	393	405	1.03
Næsbyhoved	A	196	761.0	3.88	Rosted	A	200	663	3.17
	B	196	478.0	2.44		B	200	402	2.01
	C	197	527.0	2.68		C	200	503	2.52
	D	389	858.0	2.21		D	400	664	1.66
	E	391	425.0	1.09		E	400	315	0.79
	F	370	644.5	1.74		F	400	379	0.95
	G	395	348.0	0.88		G	400	523	1.81
	H	414	284.0	0.69		H	400	321	0.80
Sludstrup II	A	208	646.0	3.11	Skovly	A	200	612	3.06
	B	204	487.0	2.39		B	200	306	1.53
	C	205	573.0	2.80		C	200	384	1.93
	D	392	663.5	1.69		D	400	573	1.48
	E	423	375.5	0.89		E	400	300	0.75
	F	390	468.0	1.20		F	400	427	1.07
	G	396	351.0	0.89		G	400	480	1.20
	H	405	273.0	0.67		H	400	329	0.82

Tabel 15. Middeludbytte og Tørstofprocent ved Forsøgene i 1908 og 1909.

Forsøgssted og Stammens Navn	Centner Tørstof pr. Td. Ld.									Centner Roer pr. Td. Ld.									pCt. Tørstof								
	A	B	C	D	E	F	G	H	I	A	B	C	D	E	F	G	H	I	A	B	C	D	E	F	G	H	I
<b>Tystofte 1908.</b>																											
Landsgrav . . . . .	71.7	69.8	69.8	73.2	73.2	74.1	73.7	75.2	73.4	539	517	521	546	534	537	558	561	560	13.8	13.5	13.4	13.4	13.7	13.8	13.2	13.4	13.1
Næsby . . . . .	76.0	77.8	75.8	75.8	69.6	74.6	69.5	71.4	76.6	547	544	545	530	501	522	511	503	551	13.9	14.8	13.9	14.2	13.9	14.8	13.6	14.2	13.9
Lille Taarøje . . . . .	78.9	70.9	76.7	75.5	75.0	75.8	76.7	77.8	77.8	652	601	604	619	620	611	650	638	654	12.1	11.8	12.7	12.2	12.1	12.4	11.8	12.2	11.9
Ferritslev . . . . .	84.8	81.8	84.2	85.1	80.8	80.3	76.8	75.4	80.6	673	649	658	681	617	637	601	589	655	12.6	12.6	12.8	12.5	13.1	12.6	12.7	12.8	12.3
<b>Tystofte 1909.</b>																											
Næsbyhoved . . . . .	82.5	80.7	81.9	81.5	80.4	81.5	81.1	83.1	76.4	724	696	712	709	699	691	699	698	616	11.4	11.6	11.5	11.5	11.5	11.8	11.6	11.9	12.4
Skovly . . . . .	83.8	79.2	79.5	83.6	78.6	77.6	79.7	79.4	78.8	640	582	616	653	591	611	613	606	606	13.1	13.6	12.9	12.6	13.8	12.7	13.0	13.1	13.0
Sludstrup II. . . . .	78.7	76.8	78.1	78.0	77.2	78.8	78.4	79.6	78.9	610	586	610	600	576	606	622	603	626	12.9	13.1	12.8	13.0	13.4	13.0	12.6	13.2	12.6
Rosted . . . . .	80.4	77.6	79.7	80.7	78.8	79.6	78.1	79.6	80.8	687	647	648	678	651	647	662	647	668	11.7	12.0	12.3	11.9	12.1	12.3	11.8	12.8	12.1
<b>Vittenbjerggaard 1908.</b>																											
Landsgrav . . . . .	96.3	97.5	99.8	101.1	93.8	96.5	97.0	96.8		708	692	708	712	687	682	738	728		13.60	14.10	14.10	14.20	13.65	14.15	13.15	13.80	
Næsby . . . . .	99.1	93.0	90.5	100.8	89.0	98.2	97.2	90.8		737	707	718	751	695	755	720	679		13.45	13.15	12.65	13.85	12.80	13.00	13.50	13.80	
Lille Taarøje . . . . .	98.3	89.7	93.6	95.7	90.5	95.1	95.6	93.9		809	790	800	818	787	816	821	789		12.15	11.85	11.70	11.70	11.50	11.65	11.65	11.90	
Ferritslev . . . . .	102.1	101.4	98.9	97.1	95.2	100.7	92.9	97.5		851	828	814	823	814	812	787	771		12.00	12.25	12.15	11.80	11.70	12.40	11.80	12.65	
<b>Vittenbjerggaard 1909.</b>																											
Næsbyhoved . . . . .	94.7	88.6	95.8	89.9	92.1	92.1	94.6	94.9		764	720	775	725	731	731	769	753		12.4	12.3	12.8	12.4	12.6	12.6	12.3	12.6	
Skovly . . . . .	100.9	99.8	100.1	99.4	96.8	98.0	100.1	95.5		731	704	725	742	698	715	736	682		13.8	14.1	13.8	13.4	13.8	13.7	13.6	14.0	
Sludstrup II. . . . .	94.2	89.8	95.0	95.0	91.9	97.2	92.2	93.6		698	665	709	709	671	731	693	709		13.5	13.5	13.4	13.4	13.7	13.6	13.8	13.2	
Rosted . . . . .	96.5	99.7	— <sup>1)</sup>	97.8	97.5	99.7	97.8	96.1		791	791	—	802	780	791	985	769		12.2	12.6	—	12.2	12.5	12.6	12.4	12.4	

<sup>1)</sup> Er ikke saet paa Grund af, at der ikke var Frø nok til Udsæden.

Tabel 16. Stokdannelse, Grenethed, uægte Farve og Ensartethed hos Roerne i Forsøgene ved Tystofte 1908 og 1909.

Aarstal og Stammens Navn	Stokroer i pCt.								Grenede i pCt.								Uægte Farve i pCt.								Karakter for Ensartethed														
	A	B	C	D	E	F	G	H	A	B	C	D	E	F	G	H	A	B	C	D	E	F	G	H	A	B	C	D	E	F	G	H							
<b>1908.</b>																																							
Landsgrav ...	0.6	1.4	0.9	0.6	0.7	0.6	0.7	0.4	4.8	3.1	4.8	4.8	3.3	3.8	4.3	4.4	1.8	1.4	1.7	1.8	1.7	1.8	1.8	0.8	3.7	3.8	3.8	3.7	3.8	4.0	4.3	4.2							
Lille Taarøje.	0.5	0.9	1.0	0.8	1.0	0.7	0.7	1.0	2.5	1.8	3.5	1.9	1.4	3.2	3.8	3.5	1.1	0.8	0.3	0.8	1.0	0.6	0.4	0.4	2.0	2.0	2.2	2.2	2.2	2.0	2.2	2.6							
Ferritslev ...	0.3	0.8	0.8	0.0	0.3	0.1	0.1	0.0	4.8	6.1	4.8	5.4	4.8	4.6	3.8	5.3	0.9	2.2	0.7	1.7	1.4	1.4	2.5	2.1															
Næsby .....	0.2	0.1	0.2	0.8	0.9	0.2	0.4	0.4	7.2	5.1	4.2	6.4	7.6	7.8	4.6	7.5	1.0	4.0	1.3	2.0	1.7	3.1	1.6	3.0															
<b>1909.</b>																																							
Næsbyhoved .	1.0	0.8	1.6	1.7	0.6	1.4	2.4	1.3	8.0	6.2	7.7	5.7	6.7	8.9	8.1	9.0	2.2	2.9	4.6	3.0	3.3	3.7	4.0	4.0	3.8	3.0	3.8	4.0	3.3	3.8	4.0	4.0							
Sludstrup II .	0.7	0.4	0.5	0.5	0.8	0.6	0.3	0.2	6.8	9.8	10.4	9.7	11.7	9.2	9.1	14.3	2.0	2.9	5.0	3.8	4.8	6.9	2.7	5.6	2.1	2.6	2.8	2.6	2.7	2.7	2.9	3.4							
Skovly .....	0.2	0.1	0.5	0.1	0.2	0.5	0.8	0.8	7.0	9.8	7.8	7.8	8.8	7.8	7.8	8.8	3.0	5.5	10.6	12.3	7.0	11.3	9.3	9.0	3.2	3.6	4.0	3.2	3.6	3.8	3.8	4.4							
Rosted .....	0.8	0.8	0.1	0.2	0.3	0.0	0.5	0.0	3.3	2.0	3.5	1.8	2.8	4.0	2.8	5.5	2.0	3.3	3.5	2.8	2.0	6.0	3.0	5.3	2.4	2.6	2.8	2.2	2.8	3.0	2.6	2.8							
Middel for . .	Landsgrav, Lille Taarøje og Næsbyhoved								Landsgrav, Næsby, Næsbyhoved, Sludstrup II og Skovly								Næsby, Næsbyhoved, Sludstrup II, Skovly og Rosted								Landsgrav, Næsbyhoved og Skovly														
	0.7	1.0	1.2	1.0	0.8	0.9	1.3	0.9	6.7	6.8	6.9	6.7	7.6	7.4	6.8	8.8	2.8	3.7	5.0	4.8	3.8	6.2	4.1	5.4	3.4	3.5	3.9	3.6	3.6	3.9	4.0	4.2							
	Lille Taarøje, Sludstrup II og Rosted																								Lille Taarøje, Sludstrup II og Rosted														
																									2.2								2.4	2.6	2.3	2.6	2.6	2.6	2.9



Tabel 17. Frøavl paa store og smaa Roer, med og uden Udvalg, 1907 og 1908.

Hold	Tystofte							Vittenbjerggaard			
	Stammens Navn	Antal frø- berende Roer	Samlet Frømængde i Pd.		Rent Frø pr. Plante i Kvt.	Spireevne efter		Stammens Navn	Spireevne efter		
			Let renset	Færdig- renset		6 Døgn	15 Døgn		6 Døgn	15 Døgn	
1907											
A	Landsgrav	178	35.0	24.5	13.8	72.3	78.0	Næsby	71.5	74.0	
B		182	31.5	19.0	10.4	73.0	82.0		88.0	90.5	
C		190	35.0	22.5	11.9	64.3	74.0		82.0	84.5	
D		369	85.5	58.0	15.7	65.3	72.0		77.5	81.5	
E		394	64.5	48.5	12.3	64.3	70.5		79.5	81.0	
F		342	65.5	47.0	13.7	71.7	82.0		70.5	76.0	
G		373	78.0	48.0	12.9	82.0	89.0		87.5	89.5	
H		378	53.0	39.5	10.4	75.7	83.5		85.5	91.5	
A	Lille Taarejø		31.0	20.5		87.3	94.0	Ferritslev	72.0	76.5	
B			41.0	29.0		82.0	86.5		72.0	80.0	
C			33.5	21.5		83.7	93.0		73.5	77.5	
D			85.0	51.0		88.7	95.5		79.5	82.0	
E			65.0	47.0		87.7	88.0		56.5	64.0	
F			74.0	53.5		84.3	89.5		64.5	74.0	
G			78.0	53.0		80.7	88.0		71.5	79.5	
H			68.0	48.0		75.0	83.0		73.0	76.0	
1908											
A	Næsbyhoved	186	29.0	23.5	12.6	82.7	89.5	Skovly	81.5		
B		189	35.0	29.0	15.3	85.3	94.5		86.5		
C		187	37.5	32.0	17.1	82.3	95.5		88.5		
D		368	69.0	57.0	15.5	82.3	93.5		95.5		
E		372	68.5	57.5	15.5	80.3	96.0		82.0		
F		359	71.5	60.0	16.7	78.7	93.0		74.5		
G		381	57.0	50.1	13.1	82.0	94.0		80.5		
H		401	47.5	39.0	9.7	88.7	95.5		86.5		
A	Sludstrup	190	58.0	49.5	26.1	89.3	96.5	Rosted	89.0		
B		179	29.5	25.5	14.3	86.0	91.5		82.0		
C		187	34.0	30.0	16.0	87.7	95.0		86.0		
D		374	60.0	54.5	14.6	93.7	98.0		82.5		
E		407	61.0	54.0	13.3	91.3	96.5		80.5		
F		369	69.0	60.0	16.3	91.0	97.5		83.5		
G		353	53.0	46.5	13.2	93.7	96.0		72.0		
H		385	39.0	33.5	8.7	91.0	97.5		82.5		