

Beretning fra Dansk Frøkontrol

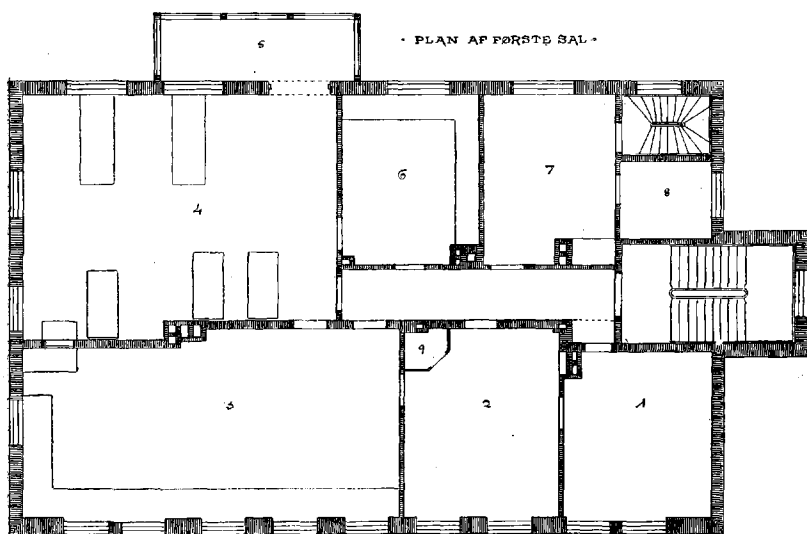
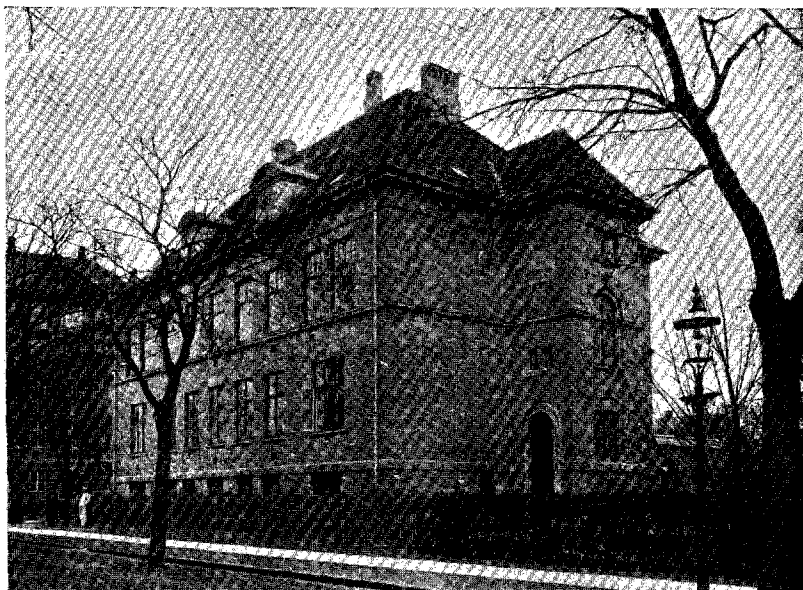
for det 36. Arbejdsaar, 1906—07.

Ved **K. Dorph-Petersen.**

Det forløbne Aar har været et Mærkeaar i Dansk Frøkontrols Historie, idet den i April Maaned flyttede ind i egen **Bygning**, opført paa Den kgl. Veterinær- og Landbohøjskoles Grund ved Bülowvej. I Aarsberetningen for 1905—06 blev der gjort Rede for, at der var bevilget i alt 57000 Kr. til Opførelse af en saadan Bygning. Om Bygningens Indretning skal her i Korthed gives nogle Meddelelser som et Uddrag af en lille Piece: „Dansk Frøkontrol 1896—1907“, som blev udsendt i Anledning af Overflytningen, og hvori der tillige kort blev givet nogle Oplysninger om Arbejdet i de forløbne Aar siden Jubilæumsskriftet udsendtes i 1896. — Paa omstaaende Sider findes fotografiske Gengivelser af Bygningens østlige Façade mod Bülowvej og af Renheds- og Spirings-Undersøgelsesrummene samt en Situationsplan af Bygningens 1. Sal, hvor Frøkontrollen har sine Arbejdslokaler.

Man vil ved disse Afbildninger faa Indtryk af, at Lokalerne er ret store og meget lyse; det har været nødvendigt at skaffe saa meget Lys som muligt i Arbejdslokalerne, hvad man har opnaaet ved at anbringe forholdsvis mange Vinduer, særlig i Bygningens østlige Façade.

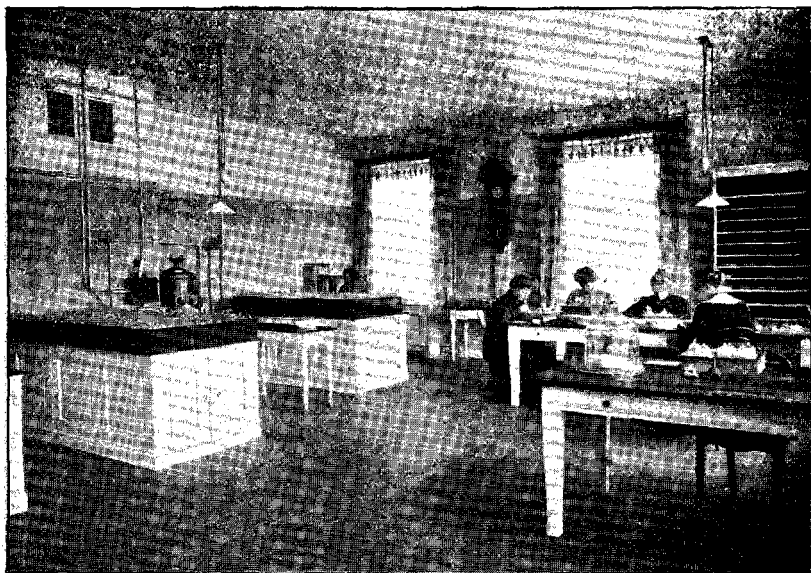
Hidtil har der været benyttet Gas til Opvarmning af Vandet i de Jacobsenske Spireapparater, der stadig benyttes til Spiringsbestemmelse af alle Græs- og Kløverfrøsorter samt til de fleste Skovfrø. Da Luften i Lokalet imidlertid bliver mindre god, naar der brænder flere aabne Gasblus, er Spireapparaterne i den ny Bygning indrettede til at opvarmes ved varmt Vand (ca. 60°C.), der ledes ind i Spirebakkerne gennem



- 1) Bestyrerens Kontor. 2) Ekspeditionskontor. 3) Rum til Renhedsundersøgelser. 4) Rum til Spiringsundersøgelser. 5) Lukket Veranda. 6) Laboratorium. 7) Frokoststue for Personalet. 8) Skyllerum. 9) Telefonrum.



Rum til Renhedsundersøgelser.



Rum til Spiringsundersøgelser.

et i disse indlagt Rørsystem. Vandet opvarmes ved Hjælp af Damp fra Centralvarmeanlægget.

Bygningen er ifølge Ønske af Direktøren for Den kgl. Veterinær- og Landbohøjskole opført af gule, maskinstrøgne Mursten ligesom Højskolen.

I Stueetagen findes et Værelse til Frøkontrollens Bibliotek, samt en 5 Værelsens Lejlighed for Frøkontrollens Bestyrer. I underste Etage er der en 3 Værelsens Lejlighed for Højskolens Portner og en 2 Værelsens Bolig for Frøkontrollens Rengøringskone samt Fyrrum til Centralvarmeanlægget og et Arbejdsrum til Frøkontrollens Brug. Paa Loftet er der Opbevaringsrum og Tørreløft.

Bygningen er opført efter Tegning af Arkitekt *Carl V. Petersen*. Ingeniør *A. Hartmann* har ført Tilsyn med Ingeniørarbejdet.

Følgende Haandværksmestre har udført Hovedarbejderne paa Bygningen:

Murermestrene *Aage Schrøder* og *Sigurd Unmack*.

Tømrmester *N. C. C. Smith*.

Snedkermester *Chr. M. Rasmussen*.

Centralvarmeanlægget er indlagt af *Reck's* Opvarmningskompagni.

Arbejdet paa Bygningen var vel endnu ikke helt fuldent, men det var dog saa vidt fremskredet, at det var muligt at flytte ind i den med Frøkontrollen til April Flyttedag 1907, til hvilken Tid Bygningen paa Harsdorffsvej var solgt til Nedrivning.

Affatteren af denne lille Redegørelse føler Trang til nu, da vi er naaet saa vidt, at rette en varm Tak til Bevillingsmyndighederne og Frøkontrollkommissionen, der har skaffet den fornødne Bevilling til Bygningens Opførelse til Veje, ligesom jeg gerne vilde benytte Lejligheden til at takke alle dem, der har været medvirkende ved Bygningens Opførelse, for godt Samarbejde.

Avlen i 1906 af de forskellige Sorter Frø, der benyttes i Landbruget, var temmelig normal; dog viste det sig ved Under søgelserne i Efteraaret 1906, at nogle af Græssernes Frø, sær-

lig Eng-Svingel og Timothé, havde en lavere Spireevne end normalt.

Gennem Dag- og Fagbladene udsendtes derfor den 5. Januar 1907 8. Meddelelse fra Dansk Frøkontrol med følgende Ordlyd:

Hvorledes er Indholdet af det Frø, der kommer til Forbrug i 1907?

Tiden er nu inde, da Landmanden skal til at anskaffe Frø til Græs- og Roemarken, hvorfor der her kort skal meddeles, hvad man indtil nu véd om Beskaffenheden af det Frø, der er i Markedet i Aar.

Kløversorterne synes, hvad Renhed og Spireevne angaar, i det hele at svare til, hvad man kan forlange af almindelig gode Handelsvarer; paa Grund af Regn i Høsttiden indeholder Frøet undertiden en Del misfarvede Korn, hvilket dog i Almindelighed ikke kan siges at have nogen videre forringende Indflydelse paa Frøets Værdi.

Kællingetand, der er steget stærkt i Pris, er ingenlunde blevet bedre i Indhold. Raavarerne, der kommer her til Landet, er oftest meget urene og indeholder jævnlig store Mængder „haarde“ Korn (indtil 80 pCt.).

Eng-Svingel og Timothé har i mange Tilfælde vist sig at have en betydelig lavere Spireevne end normalt for nyt, vel avlet Frø. Det er særlig det amerikanske Frø af disse Sorter, der har en forholdsvis lav Spireevne; disse daarligt spirende Varer taber tilmed ofte 10—20 pCt. i Spireevne i Løbet af et Par Maaneder. Ogsaa Frø af Eng-Svingel, der er avlet paa lavtliggende Jord her i Landet, har jævnlig lav Spireevne, som Følge af en Nattefrost sidst i Juni Maaned.

Ogsaa af Draphavre, Agerhejre, Rajgræs og Rapgræs har nogle Prøver vist sig at have en forholdsvis lav Spireevne.

Da Frøets Værdi stiger med Spireevnen og i langt stærkere Grad end denne, fordi det Frø, der har en høj Spireevne, kommer hurtigst op i Marken og giver de kraftigste Planter, kan det ikke nok som tilraades at kontrollere sit Indkøb, særlig af disse Frøsorter, ved at indsende Prøver af det leverede Frø til Efterundersøgelse.

Medens Runkelroefrøet af Avl 1906 i Gennemsnit har en Spireevne af 89 pCt., hvilket er ca. 8 pCt. højere end Gennemsnittallet for det foregaaende Tiaar, viser Turnips- og navnlig Kaalroefrøet sig hyppig at være ringere end normalt baade hvad Renhed og Spireevne angaar. Da der tilmed er knapt Forraad, særlig af Kaalroefrø, maa det ved Køb af denne Frøsort meget tilraades at lægge Vægt paa saavel, at Frøet er af en god, ublandet Stamme, som at Renheden og Spireevnen er god.

Avlen 1906 af de andre Frøsorter, der benyttes i Græs- og Roemarken, synes i det hele at svare til Dansk Frøkontrols Gennemsnitstal for de sidste 10 Aar, hvad Renhed og Spireevne angaar.

Disse Gennemsnitstal, der angiver, hvad man kan forlange i saa Henseende af almindelig gode Handelsvarer, findes anførte i Frøkontrollens

Aarsberetning for 1905—06, som i disse Dage udsendes til Dag- og Fagbladene. Gennemsnitstillene, der kan faas ved Henvendelse til Dansk Frøkontrol, København V., findes tillige i Holts og And. Nielsens Lommebøger for Landmænd. Heri findes ogsaa en Angivelse af de for vore Forhold bedste Avlssteder for de forskellige Frøsorter.

Sørg ved Indkøb af Frø for:

- 1) At købe Frø fra de rette Avlssteder og hos Forretninger, hvis Avlsstedsangivelser man absolut kan stole paa.
- 2) At forlange Garanti for, at Frøet har en efter Aargangen god Renhed og Spireevne.
- 3) At kontrollere, at den leverede Vare svarer til Garantien, ved at lade foretage en Efterundersøgelse af en Prøve af Varen.

Vil man have sit Frø undersøgt, kan man indsende en Gennemsnitsprøve af dette paa $\frac{1}{4}$ Pd. til Dansk Frøkontrol, København V, i en stærk Konvolut eller Papirpose som almindeligt Brev. Med Prøven maa følge nøjagtig Angivelse af, hvilken Art Analyse, der ønskes (Fuldstændig, Renhed, Spiring o. s. v.), samt om den ønskes udført til alm. Takst til Garantibrug eller til halv (billig) Takst i Vejledningsøjemed. En Spiringsundersøgelse af Runkelroefrø, Sæd o. l. til billig Takst koster $1\frac{1}{2}$ Kr.

Om Virksomheden udadtil i det forløbne Aar kan i øvrigt meddeles, at Frøkontrollen atter i Aar har været medvirkende ved nogle Planteavlsudstillinger, nemlig i Grenaa (Foreningen af jydsk Landboforeningers Ungskue), i Odense (Jubilæumsskuet og -Udstillingen) og i Slagelse (de 4 sydvestsjællandske Landboforeninger.) Ved disse Udstillinger var Bestyreren til Stede for at forklare Udstillingsgenstandene, ligesom der af Samme ved disse Udstillinger og ved nogle Landboforeningsmøder saavel i Jylland som paa Sjælland blev holdt Foredrag om Frøkontrollens Virksomhed, om Avl af Græs- og Kløverfrø, om Græsmarkens Behandling o. l.

Ved det af de samvirkende provinsielle Planteavlsudvalg arrangerede Undervisningsmøde i Herning for Landboforeningernes Planteavlskonsulenter og -Assistenten holdt Bestyreren et Foredrag om „De hyppigst forekommende Ukrudtsfrø i Kløver- og Græsfrø“.

Paa Foranledning af Lederne af Frøkontrolanstalterne i Wien, Hofrat Dr. Ritter v. Weinzierl, og i Hamburg Professor Dr. Voigt, afholdtes i September 1906 i Hamburg, den første internationale Frøkontrolkongres. Frøkontrollens Bestyrer og Assistent, Mag. sc. A. Didrichsen var til Stede ved denne Kongres som Dansk Frøkontrols Repræsentanter.

Paa det 5 Dages Møde drøftedes de forskellige Arbejds-metoder, deres Fordele og Mangler, ret grundigt. Der kunde dog ikke vedtages noget om, at visse Metoder særlig skulde benyttes af alle Frøkontrolanstalter, dertil er der for stor Forskel paa Forholdene i de forskellige Kontrolanstalter, og de fleste af Mødets Deltagere var ej heller bemyndigede til at vedtage noget saadant. Men for Deltagerne var dette Møde af den største Betydning derved, at man fik nøjere Kendskab til andre Frøkontrolanstalters Arbejdsmetoder og fik Lejlighed til personligt Samvær med Lederne af de største og bedste tilsvarende Anstalter.

Særlig maa fremhæves et udmærket og meget instruktivt Foredrag af Direktøren for Frøkontrolanstalten i Zürich, Dr. *Stebler*, om Avlsstedbestemmelse.

Dr. *Stebler* har været saa elskværdig at overlade Frøkontrollen smaa Prøver af de Frø, som han i dette Foredrag omtalte som karakteristiske for de forskellige Avlssteder, og som Dansk Frøkontrol ikke var i Besiddelse af. Vi er Dr. *Stebler* overmaade taknemmelige for denne værdifulde Forøgelse af vor Frøsamling, hvorved Frøkontrollen er bleven i Stand til i flere Tilfælde at udtale sig om en Frøvares Avlssted, hvor der tidligere intet kunde siges i saa Henseende.

I denne Forbindelse kan det nævnes, at Frøkontrollen ogsaa fra Botanisk Have har modtages et ret betydeligt Antal Frøarter til Supplering af Frøsamlingen.

Endelig skal det meddeles, at Metoderne for Under-søgelse af Skovfrø var Genstand for Drøftelse under den internationale Landbrugskongres i Wien i Maj 1907. — Assistent, Frøken *Ingeborg Jacobsen* var til Stede som Dansk Frøkontrols Repræsentant ved dette Møde. Frøken *Jacobsen*, der havde modtaget Rejseunderstøttelse fra Det Classenske Fideikommiss, besøgte paa samme Rejse endvidere Frøkontrolanstalterne i Wien, Zürich, Wageningen og Hamburg.

Til Slut skal det meddeles, at denne Aarsberetning og de herefter følgende kun vil komme til at omfatte selve Beretningen om Virksomheden i det paagældende Arbejdsaar, medens Beretningerne om de særlige Forsøg, som hidtil fandtes i Slutningen af Beretningen, herefter vil fremkomme for sig i Tidsskrift for Landbrugets Planteavl, saaledes at der vil blive givet

samlede Meddelelser om Forsøgene, naar disse afsluttes; dette vil vistnok være nyttigere end de hidtil afgivne spredte, aarlige Meddelelser om Forsøgene. Desuden har Tidsskriftets Redaktion udtalt Ønske om, at Beretningen blev forkortet.

I. Antallet af undersøgte Prøver og disses Fordeling.

I Aaret fra 1. Juli 1906 til 30. Juni 1907 har Dansk Frøkontrol i alt undersøgt 4197 Prøver; det er 400 flere end Aaret forud.

Af de i 1906—07 undersøgte Prøver er:

| | | |
|---|------|--------|
| Indsendt af Frøhandlere | 1452 | Prøver |
| — - Frøavlere | 152 | — |
| — - Jordbrugere | 1365 | — |
| Undersøgelser for Dansk Frøkontrolls Regning .. | 1229 | — |

Medens Antallet af Prøver, indsendte af Frøhandlere, er lavere end i Fjor, er der indkommet flere Prøver end noget tidligere Aar fra Landmænd.

De fra Frøhandlere indsendte Prøver hidrører fra følgende Steder:

| | Byer | Indsendere | Antal Prøver |
|--------------------------------|------|------------|--------------|
| København | 1 | 29 | 676 |
| Øvrige Sjælland og Bornholm... | 4 | 5 | 27 |
| Lolland-Falster | 3 | 3 | 10 |
| Fyn | 10 | 18 | 85 |
| Jylland | 23 | 33 | 583 |
| Sønderjylland | 2 | 2 | 10 |
| Sverige | 8 | 9 | 29 |
| Norge | 1 | 1 | 2 |
| Finland | 1 | 2 | 4 |
| Storbritannien | 2 | 3 | 14 |
| Tyskland | 1 | 2 | 12 |
| | 56 | 107 | 1452 |

De 1517 fra Frøavlere og Jordbrugere indsendte Prøver — af hvilke 794 er Efterundersøgelser — fordeler sig efter Landsdelene paa følgende Maade:

| | Indsendere | Antal Prøver |
|---------------------------|------------|-----------------|
| Sjælland og Bornholm..... | 159 | 500 |
| Lolland-Falster..... | 16 | 52 |
| Fyn..... | 73 | 274 |
| Jylland..... | 189 | 665 |
| Sønderjylland | 7 | 25 |
| Sverige | 1 | 1 |
| | 445 | 1517 |

Af de 1229 under „Undersøgelser for Dansk Frøkontrols Regning“ opførte Analyser er 611 udførte for Statens Planteavlsforsøgsvirksomhed uden noget Vederlag. 311 af disse Analyser er af Prøver af hjemmeavlet Rodfrugtfrø, dels fra Deltagerne i Dyrkningsforsøgene, dels fra Familieavlsforsøgene; de øvrige Analyser for Forsøgsvæsenet er væsentlig af Prøver af det til Græsmarksforsøgene benyttede Frø paa Forsøgsstationerne og paa Gaarde, hvor Bestanden i Græsmarkerne underkastes botanisk Undersøgelse i de forskellige Brugsaar.

For Landboforenings-Planteavlsudvalg er der udført i alt 191 Analyser uden Vederlag, mest af Prøver til Markforsøg; endvidere er der i Efteraarsmaanederne udført 12 gratis Analyser af hjemmeavlet Kløver- og Græsfrø.

De øvrige 415 Analyser er gentagne Undersøgelser af indsendte Prøver til Sammenligning med tidligere fundne Resultater samt forskellige Undersøgelser af Frø af ældre Aargange, Frø fra forskellige Avlssteder, Ukrudtsfrø, sjældne Sorter Kultur- og Skovfrø o. s. v.

Af de 2969 indsendte Prøver har Frøkontrollen modtaget:

| i August | Maaned | 29 Prøver |
|-------------|--------|-----------|
| - September | — | 78 — |
| - Oktober | — | 143 — |
| - November | — | 163 — |
| - December | — | 240 — |
| - Januar | — | 457 — |
| - Februar | — | 452 — |
| - Marts | — | 752 — |
| - April | — | 467 — |
| - Maj | — | 164 — |
| - Juni | — | 24 — |

Som sædvanlig indkom der kun faa Prøver i Efteraarsmaanederne, medens Hovedparten af Arbejdet falder i Maa-

nederne Januar—April. Denne Ujævnhed forvolder forskellige Ulemper, dels med Hensyn til Medhjælpere, idet kun 6 af disse har fast Arbejde hele Aaret, medens 8 blot kan faa Beskæftigelse en Del af Aaret, nogle endda kun i 3 Maaneder, dels derved, at Prøverne om Foraaret ikke kan blive analyserede omgaaende, idet der enkelte Dage indkommer op imod 100 Prøver pr. Dag, medens vi om Efteraaret saa godt som altid kan tage fat paa Analysen straks efter Modtagelsen af Prøverne.

Samtlige 4197 Prøver kan klassificeres paa følgende Maade:

Kornsorter.

| | |
|-----------|--|
| 10 Prøver | Rug, <i>Secale cereale</i> . |
| 25 — | Hvede, <i>Triticum vulgare</i> . |
| 87 — | Toradet Byg, <i>Hordeum distichum</i> . |
| 28 — | Seksradet Byg, <i>Hordeum vulgare</i> . |
| 108 — | Havre, <i>Avena sativa</i> og <i>A. orientalis</i> . |

258 Prøver.

Foderurter af Græsfamilien.

| | |
|------------|--|
| 147 Prøver | Eng-Svingel, <i>Festuca pratensis</i> . |
| 14 — | Stivbladet Svingel, <i>Festuca duriuscula</i> . |
| 106 — | Agerhejre, <i>Bromus arvensis</i> . |
| 47 — | Alm. Rapgræs, <i>Poa trivialis</i> . |
| 21 — | Eng-Rapgræs, <i>Poa pratensis</i> . |
| 1 — | Stortoppet Rapgræs, <i>Poa fertilis</i> . |
| 319 — | Hundegræs, <i>Dactylis glomerata</i> . |
| 111 — | Draphavre, <i>Avena elatior</i> . |
| 24 — | Fløjlsgræs, <i>Holcus lanatus</i> . |
| 11 — | Fioringræs, <i>Agrostis alba</i> . |
| 155 — | Timothe, <i>Phleum pratense</i> . |
| 60 — | Eng-Rævehale, <i>Alopecurus pratensis</i> . |
| 180 — | Alm. Rajgræs, <i>Lolium perenne</i> . |
| 121 — | Ital. Rajgræs, <i>Lolium italicum</i> . |
| 1 — | Guldhavre, <i>Trisetum flavescens</i> . |
| 9 — | Stakløs Hejresvingel, <i>Schedonorus inermis</i> . |

1327 Prøver.

Foderurter af Ærteblomstfamilien.

| | |
|------------|--|
| 518 Prøver | Rødkløver, <i>Trifolium pratense</i> . |
| 123 — | Hvidkløver, <i>Trifolium repens</i> . |
| 133 — | Alsikekløver, <i>Trifolium hybridum</i> . |
| 4 — | Blodkløver, <i>Trifolium incarnatum</i> . |
| 92 — | Humle-Sneglebælg, <i>Medicago lupulina</i> . |
| 79 — | Foder-Lucerne, <i>Medicago sativa</i> . |
| 53 — | Rundbælg, <i>Anthyllis vulneraria</i> . |

| | | |
|----|--------|--|
| 4 | Prøver | Hestebønne, <i>Vicia Faba</i> . |
| 24 | — | Ært, <i>Pisum sativum</i> . |
| 17 | — | Gul Lupin, <i>Lupinus luteus</i> . |
| 59 | — | Alm. Kællingetand, <i>Lotus corniculatus</i> . |
| 1 | — | Sump-Kællingetand, <i>Lotus uliginosus</i> . |
| 9 | — | Serradela, <i>Ornithopus sativus</i> . |

1121 Prøver.

Foderurter af andre Familier.

| | | |
|-----|--------|--|
| 705 | Prøver | Runkelroe, <i>Beta vulgaris</i> . |
| 1 | — | Boghvede, <i>Fagopyrum esculentum</i> . |
| 4 | — | Sølvoghvede, <i>Fagopyrum esculentum argenteum</i> . |
| 7 | — | Spergel, <i>Spergula</i> sp. |
| 76 | — | Kaalroe, <i>Brassica Napus rapifera</i> . |
| 97 | — | Turnips, <i>Brassica campestris rapifera</i> . |
| 47 | — | Gulerod, <i>Daucus Carota</i> . |

937 Prøver.

Frøblandinger.

31 Prøver.

Fabriksplanter, Haveplanter o. a.

77 Prøver.

Træfrø.

200 Prøver.

Vildtvoksende Planter.

246 Prøver.

Af Aarets 4197 Prøver var:

2167 fuldstændige Analyser (heraf var 1084 Vejledningsanalyser til halv Takst og 794 Efteranalyser til modereret Betaling).

321 Renhedsanalyser (for 144 Prøvers Vedkommende i Forbindelse med Kornvægtsbestemmelse; 239 af Analyserne var Vejledningsanalyser til halv Takst.

19 Kornvægtsbestemmelser (for 1 af disse Prøver søgtes tillige Herkomsten bestemt).

For 3 Prøver bestemtes Bushelvægten.

1656 Spiringsanalyser (heraf var 1433 Vejledningsanalyser til halv Takst; for 36 Prøver bestemtes tillige Korn-

vægten, for 3 Prøver søgtes tillige Herkomsten bestemt, for 3 Prøver Ukrudtsindholdet og for 1 Prøve Bushelvægten).

7 Prøver undersøgte for Indhold af Silke.

For 13 Prøver søgtes Herkomsten bestemt, og for 1 Prøve ønskedes Kvalitetsbedømmelse.

Endelig undersøgte alene Ukrudtsindholdet i 9 Prøver, i nogle Tilfælde med Opgivelse af rette Navn paa dette.

5 af de omtalte Undersøgelser var Ianalyser til dobbelt Takst.

II. Gennemsnitstallene for de i 1897—1907 og 1906—1907 undersøgte Frøprøver.

Disse findes for de vigtigste af de Landbrugsplanters Frø, af hvilke vi har haft Prøver til Undersøgelse, paa omstaaende 2 Tabeller. Ved Udregningen er der udelukkende medtaget fuldstændige Analyser, der i Reglen gælder det rensede Frø, saaledes som Frøhandlerne leverer det til deres Kunder. Ved Beregningen er Analyser, der udviser særlig lave Renheds- eller Spiringsresultater, ikke medtagne. Gennemsnitstallene kan derfor benyttes som Norm for, hvad der kan fordres af jævnt gode Varer af de forskellige Frørsorter.

Ligesom i forrige Aarsberetning er her medtaget en Rubrik med Overskrift „Spirehastighed“ (den tredje sidste). I denne Rubrik er anført det Procentantal Frø, der i Gennemsnit er spiret i omtrent den første Tredjedel af den fastsatte Spiringstid for vedkommende Frørsorter. (Angaaende Spireundersøgelens Varighed og Tiden for Spirehastighedens Bestemmelse se Aarsberetningen for 1902—03, Afsnit V). Det er altid af den største Vigtighed at faa Frø, der spirer hurtigt; særlig gælder det om at have Opmærksomheden henvendt herpaa ved Anskaffelsen af Rodfrugtfrø. Man har derfor ment, at det vilde være heldigt at optage denne Rubrik i Gennemsnitstallene.

I Tabellen over Gennemsnitstallene for 1897—1907 er Tallene i denne Rubrik imidlertid kun Gennemsnitstal for 1904—07, hvorfor der for enkelte sjældnere forekommende Frørsorter, hvorfra der ingen Prøver har været undersøgt i disse Aar, ikke findes noget Tal i denne Rubrik.

Gennemsnitstal for 1897—1907.

| Frøsort | Antal undersøgte Prøver | Friskvægt af 1000 Korn i Gram | Renhedsbestemmelser | | | | Spiringsbestemmelser | | |
|---|-------------------------|----------------------------------|---------------------|-----------|--------|----------|----------------------|------------------------------|-----------------|
| | | | Fremmed Kulturfø | Ukrudtsfø | Affald | Rent Frø | Spirehastighed | Spireevne af det rene Frø | Rent spiret Frø |
| Rødkløver (<i>Trifolium pratense</i>) | 2125 | 1.76 | 0.2 | 0.4 | 2.3 | 97.1 | 83.9 | 90.6+ 7.8 | 88.0 |
| Hvidkløver (do. <i>repens</i>) | 701 | 0.641 | 1.0 | 1.1 | 1.8 | 96.1 | 76.3 | 82.1+14.4 | 78.9 |
| Alsikekløver (do. <i>hybridum</i>) | 719 | 0.671 | 2.0 | 0.4 | 1.0 | 96.6 | 83.1 | 91.1+ 6.7 | 88.0 |
| Blodkløver (do. <i>incarnatum</i>) | 24 | 3.29 | 0.2 | 0.2 | 2.4 | 97.2 | 88.8 | 96.9+ 0.4 | 94.2 |
| Humle-Sneglebælg (<i>Medicago lupulina</i>) | 504 | 1.61 | 0.1 | 0.8 | 1.2 | 98.4 | 85.5 | 92.0+ 3.6 | 90.5 |
| Lucerne (<i>Medicago sativa</i>)..... | 150 | 2.02 | 0.2 | 0.2 | 1.9 | 97.7 | 73.8 | 87.3+10.4 | 85.3 |
| Rundbælg (<i>Anthyllis vulneraria</i>) | 98 | 2.48 | 2.3 | 0.9 | 3.5 | 93.9 | 85.5 | 88.6+ 7.3 | 82.7 |
| Alm. Kællingetand (<i>Lotus corniculatus</i>) | 70 | 1.09 | 0.2 | 2.7 | 1.6 | 95.5 | 65.8 | 84.8+12.2 | 81.0 |
| Serradela (<i>Ornithopus sativus</i>) .. | 23 | 3.49 | 0.6 | 2.6 | 2.9 | 93.9 | 69.0 | 90.9+ 0.5 | 85.4 |
| Gul Lupin (<i>Lupinus luteus</i>) | 10 | 137.0 | 0.3 | 0.0 | 1.1 | 98.6 | 64.6 | 89.5+ 1.8 | 88.2 |
| Turnips (<i>Brassica campestris rapifera</i>)..... | 68 | 1.96 | 0.0 | 0.0 | 2.7 | 97.3 | 83.8 | 96.2 | 93.6 |
| Kaalroe (<i>Brassica Napus rapifera</i>) | 73 | 2.92 | 0.0 | 0.0 | 1.5 | 98.5 | 84.3 | 94.8 | 93.4 |
| Gulerod (<i>Daucus Carota</i>) | 32 | 1.19 | 0.0 | 0.1 | 3.2 | 93.7 | — | 68.4 | 64.1 |
| Runkelroe (<i>Beta vulgaris</i>)..... | 188 | 19.8 | 0.2 | 0.0 | 1.9 | 97.9 | 79.3 | 81.3 | 79.6 |
| Sukkerroe (do. do. <i>saccharifera</i>) | 45 | 20.9 | 0.1 | 0.0 | 1.4 | 98.5 | 79.0 | 82.9 | 81.7 |
| Havre (<i>Avena sativa</i>) | 41 | 38.6 | 0.3 | 0.0 | 0.4 | 99.3 | 96.1 | 97.9 | 97.2 |
| 2-rd. Byg (<i>Hordeum distichum</i>) .. | 41 | 47.6 | 0.1 | 0.0 | 0.5 | 99.4 | 98.0 | 98.9 | 98.3 |
| 6-rd. Byg (do. <i>vulgare</i>) | 11 | 39.7 | 0.0 | 0.0 | 0.3 | 99.7 | 98.0 | 98.8 | 98.5 |
| Eng-Svingel (<i>Festuca pratensis</i>) . | 581 | 1.88 | 1.3 | 0.2 | 1.6 | 96.9 | 83.0 | 93.1 | 90.2 |
| Stivbladet Svingel (<i>Festuca duriuscula</i>) | 98 | 0.803 | 0.6 | 0.2 | 14.7 | 84.5 | 79.5 | 85.0 | 71.8 |
| Stakles Hejresvingel (<i>Schedonorus inermis</i>) | 8 | 3.57 | 0.2 | 1.5 | 17.1 | 81.2 | 78.4 | 94.6 | 76.8 |
| Agerhejre (<i>Bromus arvensis</i>) | 409 | 2.07 | 0.8 | 0.4 | 2.6 | 96.2 | 92.2 | 93.0 | 89.5 |
| Blød Hejre (do. <i>mollis</i>) | 9 | 3.91 | 5.2 | 0.1 | 2.4 | 92.3 | — | 93.0 | 85.8 |
| Alm. Rapgræs (<i>Poa trivialis</i>) | 157 | 0.177 | 0.6 | 0.4 | 7.3 | 91.7 | 74.3 | 87.5 | 80.2 |
| Eng-Rapgræs (do. <i>pratensis</i>) ... | 68 | 0.224 | 0.1 | 0.4 | 12.9 | 86.6 | 51.6 | 77.3 | 66.9 |
| Lund-Rapgræs (do. <i>nemoralis</i>) .. | 4 | 0.210 | 1.5 | 1.2 | 11.8 | 85.5 | — | 67.6 | 57.8 |

Gennemsnitstal for 1897—1907.

| Frøsort | Antal undersøgte Prøver | Friskvægt af 1000 Korn i Gram | Renhedsbestemmelser | | | | Spiringsbestemmelser | | |
|--|-------------------------|----------------------------------|---------------------|------------|--------|----------|----------------------|---------------------------|-----------------|
| | | | Fremmed Kulturfrø | Ukrudtsfrø | Affald | Rent Frø | Spirehastighed | Spireevne af det rene Frø | Rent spiret Frø |
| | | | | | | | | | |
| Hundegræs (<i>Dactylis glomerata</i>) | 1448 | 0.942 | 1.8 | 0.2 | 12.8 | 85.2 | 80.0 | 91.2 | 77.7 |
| Draophavre (<i>Avena elatior</i>) | 730 | 3.34 | 3.1 | 0.1 | 7.7 | 89.1 | 84.2 | 85.4 | 76.1 |
| Fløjlsgræs (<i>Holcus lanatus</i>) | 58 | 0.441 | 0.5 | 0.8 | 18.3 | 80.4 | 83.6 | 89.3 | 72.2 |
| Fioringræs (<i>Agrostis alba</i>) | 50 | 0.097 | 0.8 | 0.8 | 3.6 | 94.8 | 87.4 | 93.1 | 88.3 |
| Timothé (<i>Phleum pratense</i>) | 797 | 0.411 | 0.4 | 0.4 | 0.8 | 98.4 | 90.7 | 94.3 | 92.9 |
| Eng-Rævehale (<i>Alopecurus pratensis</i>) | 193 | 0.871 | 1.8 | 1.1 | 19.7 | 77.4 | 70.0 | 81.3 | 62.8 |
| Alm. Rajgræs (<i>Lolium perenne</i>) | 1005 | 2.01 | 2.6 | 0.1 | 1.1 | 96.2 | 84.4 | 89.4 | 86.0 |
| Ital. do. (do. <i>italicum</i>) | 702 | 2.00 | 1.2 | 0.2 | 1.8 | 96.8 | 86.5 | 86.9 | 84.1 |
| Kamgræs (<i>Cynosurus cristatus</i>) | 6 | 0.468 | 2.4 | 0.9 | 2.4 | 94.3 | — | 79.7 | 75.2 |

Med Hensyn til Forstaaelsen af Rubriken „Spireevnen af de rene Frø“, skal der gøres opmærksom paa, at paa de Steder, hvor der findes to Tal i denne Rubrik, betyder det første: Procentmængden af de ved Spiringsundersøgelserne virkelig spirede Frø, det andet: Mængden af „haarde“ eller ved Undersøgelsens Afslutning endnu friske og levende Frø. Da der sædvanlig i Efteraarsmaanederne findes en Del flere „haarde“ Korn i Bælgplanternes Frø end om Foraaret i Saatiden, er det anførte Tal for disse Gennemsnitstallet af de i Foraarsmaanederne undersøgte Prøver alene. I Aar er Forskellen dog for de af Frøkontrollen undersøgte Prøvers Vedkommende forsvindende, idet Tallene for alle Aarets Prøver er følgende:

Rødkløver 7.1 pCt., Hvidkløver 13.4 pCt., Alsikekløver 9.1 pCt., Sneglebælg 4.1 pCt., Lucerne 7.5 pCt., Rundbælg 5.2 pCt., Kællingetand 12.6 pCt.

Sammenlignes Renheds- og Spiringsresultaterne for 1906—1907 med det foregaaende Aars, findes (Side 614) følgende Fremgang (de positive Tal) og Tilbagegang (de negative Tal).

Gennemsnitstal for 1906—1907.

| Frøsort | Antal undersøgte Prøver | Renhedsbestemmelser | | | | Spiringsbestemmelser | | | |
|--|-------------------------|-------------------------------|-------------------|--------|----------|----------------------|---------------------------|-----------------|------|
| | | Friskvægt af 1000 Korn i Gram | Fremmed Kulturfrø | | | Spirehastighed | Spireevne af det rene Frø | Rent spiret Frø | |
| | | | Ukrudtsfrø | Affald | Rent Frø | | | | |
| Rødkløver (<i>Trifolium pratense</i>) | 217 | 1.84 | 0.3 | 0.55 | 2.1 | 97.1 | 83.5 | 91.2 + 7.1 | 88.6 |
| Hvidkløver (do. repens) | 76 | 0.649 | 0.8 | 0.69 | 1.4 | 97.1 | 78.8 | 85.2 + 13.5 | 82.7 |
| Alsikekløver (do. hybridum) | 86 | 0.664 | 1.8 | 0.54 | 1.3 | 96.4 | 81.8 | 87.5 + 9.2 | 84.4 |
| Blodkløver (do. incarnatum) | 3 | 3.58 | 0.1 | 0.14 | 2.4 | 97.3 | 87.4 | 97.0 + 0.8 | 94.4 |
| Humle Sneglebæg (<i>Medicago lupulina</i>) | 54 | 1.57 | 0.1 | 0.51 | 0.8 | 98.6 | 78.5 | 92.5 + 3.9 | 91.3 |
| Lucerne (<i>Medicago sativa</i>) | 53 | 2.00 | 0.2 | 0.20 | 1.8 | 97.8 | 76.0 | 90.3 + 7.3 | 88.3 |
| Rundbæg (<i>Anthyllis vulneraria</i>) | 21 | 2.38 | 2.2 | 1.09 | 2.4 | 94.3 | 57.0 | 92.6 + 5.1 | 87.3 |
| Alm. Kællingetand (<i>Lotus corniculatus</i>) | 24 | 1.11 | 0.2 | 2.42 | 1.9 | 95.5 | 65.2 | 82.9 + 11.3 | 79.2 |
| Serradela (<i>Ornithopus sativus</i>) | 6 | 3.31 | 0.6 | 3.56 | 3.0 | 92.8 | 65.1 | 89.7 + 1.1 | 83.2 |
| Gul Lupin (<i>Lupinus luteus</i>) | 5 | 114.0 | 0.3 | 0.02 | 1.7 | 98.0 | 60.5 | 89.7 + 1.2 | 87.9 |
| Turnips (<i>Brassica campestris rapifera</i>) | 20 | 1.98 | 0.0 | 0.03 | 2.2 | 97.8 | 86.1 | 97.6 | 95.5 |
| Kaalroe (<i>Brassica Napus rapifera</i>) | 19 | 2.93 | 0.0 | 0.02 | 1.5 | 98.5 | 86.1 | 97.0 | 95.5 |
| Gulerod (<i>Daucus Carota</i>) | 3 | 1.20 | 0.1 | 0.24 | 4.1 | 95.6 | 73.9 | 81.5 | 77.9 |
| Runkelroe (<i>Beta vulgaris</i>) | 23 | 21.3 | 0.1 | 0.02 | 2.0 | 97.9 | 80.2 | 88.4 | 86.5 |
| Sukkerroe (do. do. saccharifera) | 2 | 22.3 | 0.0 | 0.0 | 2.2 | 97.8 | 88.7 | 94.2 | 92.1 |
| Eng-Svingel (<i>Festuca pratensis</i>) | 89 | 1.91 | 0.8 | 0.17 | 1.8 | 97.2 | 82.3 | 92.2 | 89.6 |
| Stivbladet Svingel (<i>Festuca duriuscula</i>) | 11 | 0.825 | 1.2 | 0.30 | 13.3 | 85.2 | 76.2 | 87.6 | 74.6 |
| Agerhejre (<i>Bromus arvensis</i>) | 63 | 2.19 | 0.3 | 0.53 | 2.1 | 97.1 | 92.5 | 96.0 | 93.1 |
| Alm. Rapgræs (<i>Poa trivialis</i>) | 12 | 0.196 | 1.0 | 0.34 | 5.7 | 92.9 | 74.4 | 87.2 | 81.0 |
| Eng-Rapgræs (do. pratensis) | 7 | 0.210 | 0.1 | 0.31 | 18.5 | 81.1 | 44.5 | 74.1 | 60.1 |
| Hundegræs (<i>Dactylis glomerata</i>) | 179 | 0.967 | 2.0 | 0.21 | 11.8 | 86.0 | 81.8 | 92.0 | 79.1 |
| Draphavre (<i>Avena elatior</i>) | 58 | 3.16 | 2.8 | 0.10 | 8.4 | 88.7 | 82.8 | 87.8 | 77.9 |
| Fløjlsgræs (<i>Holcus lanatus</i>) | 6 | 0.486 | 0.5 | 0.28 | 17.5 | 81.7 | 88.2 | 93.7 | 76.6 |
| Fioringræs (<i>Agrostis alba</i>) | 8 | 0.099 | 0.6 | 0.87 | 5.0 | 93.5 | 87.6 | 91.5 | 85.6 |
| Timothé (<i>Phleum pratense</i>) | 90 | 0.410 | 0.5 | 0.47 | 1.1 | 97.9 | 89.9 | 93.6 | 91.6 |
| Eng-Rævehale (<i>Alopecurus pratensis</i>) | 23 | 0.888 | 1.7 | 1.25 | 24.5 | 72.6 | 74.4 | 85.2 | 61.9 |
| Alm. Rajgræs (<i>Lolium perenne</i>) | 117 | 2.02 | 2.6 | 0.08 | 0.9 | 96.4 | 84.9 | 90.4 | 87.1 |
| Ital. do. (do. italicum) | 79 | 1.96 | 1.2 | 0.19 | 1.5 | 97.1 | 89.4 | 92.8 | 90.1 |

Foruden for Renheds- og Spiringsresultaterne kan det ogsaa have sin Betydning at se, hvorledes den fundne Ukrudtsmængde i Prøverne stiller sig i det sidste Aar sammenlignet med Aaret forud. (De positive Tal betegner, at der i 1906—1907 har været mere Ukrudt end i Aaret forud, de negative Tal, at der har været mindre).

| | Ukrudt | Renhed | Spireevne |
|------------------------|--------|--------|-----------|
| Rødkløver | + 0.05 | + 0.2 | ÷ 0.1 |
| Hvidkløver | ÷ 0.11 | + 1.0 | + 1.6 |
| Alsikekløver | + 0.04 | + 0.7 | ÷ 0.7 |
| Humle-Sneglebælg | + 0.11 | + 0.4 | ÷ 0.3 |
| Lucerne | + 0.10 | + 0.3 | ÷ 0.3 |
| Rundbælg | + 0.19 | + 0.4 | + 0.4 |
| Alm. Kællingetand..... | ÷ 0.78 | + 1.0 | ÷ 0.3 |
| Turnips..... | + 0.03 | ÷ 0.3 | + 1.1 |
| Kaalroe | + 0.02 | ÷ 0.1 | + 1.0 |
| Runkelroe | + 0.02 | ÷ 0.3 | ÷ 2.1 |
| Eng-Svingel | + 0.07 | ÷ 0.1 | + 0.4 |
| Stivbl. Svingel | + 0.10 | + 0.6 | + 2.3 |
| Agerhejre | + 0.23 | + 0.1 | ÷ 1.3 |
| Alm. Røpgræs | ÷ 0.26 | + 2.6 | ÷ 3.1 |
| Hundegræs | + 0.01 | + 1.9 | + 1.4 |
| Drophavre | 0 | ÷ 1.0 | ÷ 3.7 |
| Fløjlsgræs | ÷ 0.22 | + 2.8 | + 0.9 |
| Timothé | + 0.07 | ÷ 0.5 | ÷ 0.7 |
| Eng-Rævehale | ÷ 0.05 | ÷ 1.6 | ÷ 0.2 |
| Alm. Røpgræs | ÷ 0.02 | + 0.6 | ÷ 0.6 |
| Ital. Røpgræs | + 0.09 | + 1.2 | + 4.2 |

Differenserne er i det hele ikke store og gaar ikke særlig i een Retning; nogle Arter er bedre, andre ringere end Aaret før. Renhedsprocenten af Eng-Rævehale gaar stadig nedad, skøndt Antallet af Frø, angrebne af Rævehalemuggens Larve, er noget mindre end forrige Aar.

En Sammenligning mellem Resultaterne af Undersøgelserne i 1906—07 og Gennemsnitstallene for 1897—1907 vil vise os, hvorledes det forløbne Aars Resultater staar i Forhold til det, man for Tiden maa regne for det normale (Fortegnene betegner det samme som ved Tabellen øverst paa Siden).

| | Ukrudt | Renhed | Spireevne |
|--------------------|--------|--------|-----------|
| Rødkløver | + 0.15 | 0 | ÷ 0.1 |
| Hvidkløver | ÷ 0.41 | + 1.0 | + 2.2 |
| Alsikekløver | + 0.14 | ÷ 0.2 | ÷ 1.1 |

| | Ukrudt | Renhed | Spireevne |
|----------------------------|--------|--------|-----------|
| Humle-Sneglebælg | + 0.21 | + 0.2 | + 0.8 |
| Lucerne | 0 | + 0.1 | ÷ 0.1 |
| Rundbælg | + 0.19 | + 1.0 | + 1.8 |
| Kællingetand | ÷ 0.28 | 0 | ÷ 2.8 |
| Turnips | + 0.03 | + 0.5 | + 1.4 |
| Kaalroe | + 0.02 | 0 | + 2.2 |
| Gulerod | + 0.14 | + 1.9 | + 13.1 |
| Bunkelroe | + 0.02 | 0 | + 7.1 |
| Eng-Svingel | ÷ 0.03 | + 0.3 | ÷ 0.9 |
| Stivbl. Svingel | + 0.10 | + 0.7 | + 2.6 |
| Ager-Hejre | + 0.13 | + 0.9 | + 3.0 |
| Alm. Rapgræs | ÷ 0.06 | + 1.2 | ÷ 0.8 |
| Eng-Rapgræs | ÷ 0.09 | ÷ 5.5 | ÷ 3.2 |
| Hundegræs | + 0.01 | + 0.8 | + 0.8 |
| Draphavre | 0 | ÷ 0.4 | + 2.4 |
| Fløjlsgræs | ÷ 0.52 | + 1.3 | + 3.9 |
| Fioringræs | + 0.07 | ÷ 1.3 | ÷ 1.6 |
| Timothé | + 0.07 | ÷ 0.5 | ÷ 0.7 |
| Eng-Rævehale | + 0.15 | ÷ 4.8 | + 3.9 |
| Alm. Rajgræs | ÷ 0.02 | + 0.2 | + 1.0 |
| Ital. Rajgræs | ÷ 0.01 | + 0.8 | + 5.9 |

Det vil ses, at der for Renhedens og Spireevnens Vedkommende er omtrent dobbelt saa mange positive som negative Tilfælde, d. v. s. at Gennemsnitsresultatet i det store hele er bedre i 1906—07 end i det foregaaende Tiaar; men hvad Ukrudtet angaar, er Forholdet mindre glædeligt, idet der for $\frac{2}{3}$ af de nævnte Sorter er mere Ukrudt i Prøverne i 1906—07, end der i Gennemsnit har været i 1897—1907.

I næste Afsnit, om Efterundersøgelserne, bliver dette Forhold gjort til Genstand for nærmere Omtale.

III. Efterundersøgelser af Prøver med opgivne Garantital.

Ligesom i de to forrige Aarsberetninger er der her kun anført en Oversigt over de udførte Efterundersøgelser, da det med det stadig stigende Antal indsendte Prøver vilde tage alt for megen Plads at anføre samtlige Analyseresultater, saaledes som det skete i tidligere Aar.

Det vil af denne Oversigt fremgaa, at der i alt har været indsendt 794 Prøver fra Landmænd eller Landbrugsorganisa-

Oversigt over de udførte Efteranalyser Foraaret 1907.

| Frøsort | Prøver, for hvilke Garantitallene var opgivne | | | | | | | | Antal Prøver, for hvilke Garantitallene ikke var opgivne | |
|----------------------|---|--|----------|----------|-------------|---------------------------|----------|----------|--|-------------|
| | I alt undersøgt | Antal Prøver, for hvilke der er Erstatningspligt | | | | | | | | |
| | | Renhed under Garantien | | | | Spireevne under Garantien | | | | |
| | | 2-3 pCt. | 3-5 pCt. | 5-8 pCt. | over 8 pCt. | 3-4 pCt. | 4-6 pCt. | 6-9 pCt. | | over 9 pCt. |
| Rødkløver..... | 67 | 2 | 1 | — | 1 | — | — | — | 1 | 73 |
| Hvidkløver..... | 24 | 2 | — | — | — | 1 | — | — | — | 21 |
| Alsikekløver..... | 25 | 1 | — | 1 | — | — | 1 | — | — | 34 |
| Blodkløver..... | 1 | — | — | — | — | — | — | — | — | 2 |
| Sneglebælg..... | 10 | — | — | — | — | — | — | — | — | 18 |
| Lucerne..... | 12 | — | — | — | — | — | — | — | — | 21 |
| Rundbælg..... | 11 | 1 | 2 | — | — | — | — | — | — | 7 |
| Kællingetand..... | 7 | — | 1 | — | — | — | 1 | — | — | 10 |
| Timothé..... | 29 | — | — | 2 | — | 2 | — | 1 | 2 | 29 |
| Alm. Rajgræs..... | 35 | 4 | 2 | 1 | 1 | — | 2 | 2 | — | 32 |
| Ital. do..... | 22 | — | 1 | — | — | — | — | — | — | 24 |
| Eng-Svingel..... | 18 | — | — | — | — | — | 3 | 1 | — | 24 |
| Stivbl. do..... | 3 | — | — | — | 1 | — | 1 | — | — | 4 |
| Agerhejre..... | 18 | — | — | — | — | — | 3 | 3 | 1 | 17 |
| Blød do..... | 1 | — | — | — | 1 | — | — | — | — | — |
| Draphavre..... | 16 | 2 | — | — | — | — | 1 | — | — | 21 |
| Hundegræs..... | 27 | 5 | 1 | 1 | 2 | — | 1 | — | 1 | 50 |
| Eng-Rævehale..... | 5 | — | — | — | 1 | — | — | — | — | 4 |
| Flejlgræs..... | 2 | — | — | 1 | — | — | — | — | — | 6 |
| Fioringræs..... | 1 | — | 1 | — | — | — | — | — | — | 1 |
| Alm. Rapgræs..... | 4 | — | — | — | — | — | 1 | — | 1 | 2 |
| Eng- do..... | 1 | — | — | — | — | — | — | — | 1 | 2 |
| Kaalroe..... | 1 | — | — | — | — | — | — | — | — | 13 |
| Turnips..... | — | — | — | — | — | — | — | — | — | 10 |
| Runkelroe..... | 1 | — | — | — | — | — | — | — | — | 6 |
| Gulerod..... | 1 | — | — | — | — | — | — | — | — | 2 |
| Hvidkløver-Alsikekl. | 3 | — | — | — | — | — | — | — | — | — |
| Serradela..... | — | — | — | — | — | — | — | — | — | 5 |
| Gul Lupin..... | — | — | — | — | — | — | — | — | — | 6 |
| Ært..... | — | — | — | — | — | — | — | — | — | 2 |
| Høj Spergel..... | — | — | — | — | — | — | — | — | — | 1 |
| Frøblanding..... | — | — | — | — | — | — | — | — | — | 2 |
| I alt. . | 345 | 17 | 9 | 6 | 7 | 3 | 14 | 7 | 7 | 449 |

tioner; af disse kendes Garantitalle for de 345 Prøver. Den sædvanlig gældende Latitude af 2 pCt. for Renhed er overskredet for 39 Prøvers Vedkommende (= 11,3 pCt. af Prøverne). Latituden for Spireevnen, der er 3 pCt., naar Garantitallet er over 95 pCt., 4 pCt., naar det er mellem 90 og 95 pCt., og 5 pCt., naar det er under 90 pCt., er overskredet i 31 Tilfælde (= 9 pCt. af Prøverne). I Tabellen er anført, hvorledes disse Overskridelser fordeler sig, idet Prøverne er rubricerede efter den samlede Overskridelse af Garantitallet, uden Fradrag af Latituden.

Denne Oversigt er i Sammenligning med den tilsvarende for 1905—06 ikke glædelig. Dels har Landmændene indsendt 61 Prøver færre end Aaret forud til Efteranalyse og kun for $\frac{2}{3}$ af de indsendte Prøver opgivet Garantital, dels har de undersøgte Prøver baade hvad Renhed og Spireevne angaar i det hele taget svaret daarligere til de opgivne Garantital end i 1905—06, hvor Latituden var overskredet i 9,1 pCt. og 6,9 pCt. for henholdsvis Renhedens og Spireevnens Vedkommende, altsaa i over 2 pCt. færre Tilfælde end i Aar. Allerede dette Forhold skulde indtrængende opfordre Landmændene til i højere Grad at lade Prøver af de leverede Varer undersøge. Men at der er Grund til at lade det Frø, man udsaar i Græsmarkerne kontrollere, viser sig end tydeligere, naar man ser paa **Ukrudtsindholdet** i de efteranalyserede Prøver. I Almindelighed forlanges der ved Køb af Frø kun Garanti for Renhed og Spireevne, undertiden ogsaa for Kornvægt, medens der saa godt som aldrig forlanges nogen Besked om, hvor meget og hvilket Ukrudt det leverede Frø indeholder. Sælges Frøet f. Eks. med en garanteret Renhed af 97 pCt., hvad der er ret almindeligt for Rødkløver, og er blot en større Part af de resterende 3 pCt. Ukrudt, er det højst uheldigt at benytte en saadan Vare, hvad følgende Tal vil bevise.

Af samtlige 140 Prøver Rødkløver, der efteranalyseredes, har 79 eller over Halvdelen et Ukrudtsindhold, der er højere end det for Tiaaaret 1897—1907 gennemsnitlige Indhold af 0,4 pCt. Indtil 1904 var Gennemsnitsindholdet endda kun 0,3 pCt.; i de sidste Aar er det stadig stigende, saaledes at vi — som nævnt i forrige Afsnit — for 1906—07 er naaet op paa 0,55 pCt. Ukrudt som Gennemsnitstal for gode Frøvarer.

Latituden for Ukrudt er ifølge de gældende Erstatningsregler 0,3 pCt.; garanteres Ukrudtsindholdet i den leverede Rødkløver at være 0,4 pCt. (Gennemsnitstallet for 1897—1907), kan den altsaa leveres med et Indhold af 0,7 pCt. Ukrudt, uden at være erstatningspligtig. — I Gennemsnit for Rødkløver svarer 0,7 pCt. Ukrudt til ca. 7000 Ukrudtsfrø pr. Kilogram Frø; for hver 2 Kilogram af saadan Rødkløver, man benytter pr. Td. Ld., saar man altsaa 1 Ukrudtsfrø pr. Kvadratalen; i smaa Frø, som f. Eks. Hvidkløver, saar man med 1 pCt. Ukrudt 40—50,000 Ukrudtsfrø pr. Kilogram.

I det store hele er Gennemsnits-Ukrudtsindholdet i alm. gode Varer af de Frøsorter, der benyttes i Græsmarkerne, lidt over 0,5 pCt. Saas der f. Eks. af en Frøblanding af saadanne alm. gode Handelsvarer 14 Kilogram (28 Pd.) pr. Td. Ld., vil det sige, at man saar ca. 7 Ukrudtsfrø pr. Kvadratalen = ca. 100,000 Ukrudtsfrø pr. Td. Ld. Efter Erstatningsreglerne skal der for hver pCt. Ukrudt over det garanterede betales 15 pCt. af Varens Pris. I de 79 Prøver Rødkløver, der indeholdt mere Ukrudt end 0,4 pCt., var der i Gennemsnit 0,73 pCt. Ukrudt, d. v. s. 0,33 pCt. mere end garanteret. I Gennemsnit skulde der altsaa i Erstatning for over Halvdelen af den Rødkløver, der har været Genstand for Undersøgelse, betales ca. 5 pCt. af Varens Pris, hvis Køberne havde stillet Fordring om, at det Frø, de købte, højst maatte indeholde saa meget Ukrudt, som angivet i Gennemsnitstallene. — Imidlertid maa det vel erindres, at det jævnlige er Frø fra de for vore Forhold bedste Avlssteder, der indeholder mest Ukrudtsfrø, eller Frø, der er vanskeligt at rense fra Kulturfrøet, f. Eks.: Gaffeldelt Limurt (*Silene dichotoma*) i russisk Rødkløver, medens Frø fra Avlssteder som Amerika ofte er særdeles rent; ved at stille Krav om at faa Frø, der indeholder mindre Ukrudtsfrø, vil man staa i Fare for at faa Frø fra daarligere Avlssteder, hvis man ikke stiller Fordringen om, at Frøet er fra rette Avlssted, som første og vigtigste Krav med Hensyn til Frøets Kvalitet, og køber hos Forretninger, paa hvis Avlsstedsangivelser man kan stole (se i øvrigt næste Afsnit).

Endvidere maa det bemærkes, at Efteranalyserne væsentlig er foretagne af Prøver af Leveringer fra de gode Forretninger, der selv ønsker og foranlediger, at disse bliver kontrollerede.

Op imod 500 af de 794 Efteranalyser er udførte for 4 Forretningers Regning, der lader Frøkontrollen have fri Adgang til deres Ordrebøger; efter deraf udtagne Adresser indkalder Frøkontrollen Prøver fra Køberne (se Aarsberetning for 1905—06, Side 19). Disse Forretninger har i Aar betalt Efterundersøgelse for henholdsvis 208, 175, 85 og 15 Prøver.

For øvrigt har 6 andre Forretninger betalt for henholdsvis 61, 50, 44, 40, 31 og 17 Efteranalyser, samt 9 forskellige Forretninger for i alt 73 Prøver. Men der er ikke faa Forretninger, der reklamerer med, at de giver fri Efteranalyse ved Dansk Frøkontrol, uden at vi nogensinde faar en Prøve af Leveringen fra dem og desuden er der en Del Forretninger, som handler med Frø, uden at vide noget sikkert om dettes Indhold, idet særlig Prisen interesserer dem og Køberne.

Naar det med Hensyn til Ukrudtsindhold ikke er bedre med det Frø, som Sælgerne gjerne ønsker kontrolleret, fordi det i øvrigt i det store hele er godt Frø, kan man tænke sig, at det rimeligvis er værre med det Frø, der undgaar Kontrollen. De i de 2 foregaaende Aarsberetninger angivne Analyser af „ukontrolleret Frø“ har tydelig nok bevist denne Opfattelses Rigtighed.

I alt er det 30 Landmænd og 30 Indkøbs- og Landboforeninger, der paa eget Initiativ har indsendt Prøver til Efterundersøgelse; det er for begge Parters Vedkommende færre end i Fjor. De forudgaaende Bemærkninger om Frøets Kvalitet giver saa vist ingen Grund til at mene, at Kontrollen ikke længer er et nødvendigt Led i Frøindkøbet, og mange Græsmarker giver da ogsaa Bevis for, hvor skæbnesvanger en Forsømmelse af Kontrol med Frøet kan være.

Det er særlig Landmændene, der driver de gode Jorder, der i saa Henseende gør sig bemærkede; fra Lolland-Falster f. Eks. er der saa godt som ingen Landmænd, der af eget Initiativ indsender Prøver til Efterundersøgelse.

IV. Frøets Avlssted.

For de hyppigst anvendte Frøsorter er Avlsstedet blevet meddelt af Indsenderne for i alt 366 Prøvers Vedkommende, som hostaaende Oversigt viser.

| Frøsort | Danmark | Norge | Finland | Rusland | Tyskland og Østrig-Ungarn | De britiske Øer | Holland og Belgien | Frankrig | Italien | Amerika | Australien |
|----------------------|---------|-------|---------|---------|---------------------------|-----------------|--------------------|----------|---------|---------|------------|
| Rødkløver | 6 | 1 | — | 29 | 63 | — | — | — | 1 | 5 | — |
| Hvidkløver | — | — | — | — | 24 | — | — | — | — | — | — |
| Alsikekløver | — | — | — | 9 | 14 | — | — | — | — | 5 | — |
| Humle-Sneglebælg.... | — | — | — | — | 6 | — | 4 | — | — | — | — |
| Lucerne | — | — | — | 1 | 23 | — | — | 1 | 1 | — | — |
| Rundbælg | — | — | — | — | 4 | — | — | — | — | — | — |
| Kællingetand | 4 | — | — | — | 1 | — | — | — | 1 | — | — |
| Alm. Rajgræs..... | 19 | — | — | — | — | 7 | — | — | — | — | — |
| Ital. do. | 7 | — | — | — | — | 2 | — | 2 | — | — | — |
| Timothé | — | — | — | 1 | 9 | — | — | — | — | 20 | — |
| Eng-Røvehale | — | — | 3 | — | — | — | — | — | — | — | — |
| Draphavre | — | — | — | — | — | — | — | 7 | — | — | — |
| Alm. Rapgræs | 5 | — | — | — | — | — | — | — | — | — | — |
| Eng-Svingel | 5 | — | — | — | — | — | — | — | — | — | — |
| Stivbl. do. | — | — | — | — | 3 | — | — | — | — | — | — |
| Agerhejre | 19 | — | — | — | — | — | — | — | — | — | — |
| Hundegræs | 12 | — | — | — | 2 | — | — | — | — | 8 | 12 |

Da det har sin store Interesse for Frøkontrollen at kende Avlsstedet for saa mange Prøver som muligt, for at den derved i højere Grad kan lære Aargangens Ejendommeligheder ved Frøet fra de forskellige Avlssteder at kende, vilde det være meget ønskeligt, om Indsenderne af Prøver altid gav Meddelelse om Frøets Avlssted i de Tilfælde, hvor der vides sikker Besked derom.

Ved Hjælp af de foran omtalte Prøver af Karakterfrø, modtagne fra Direktør Stebler i Zürich, har Frøkontrollen i Aar hyppigere end tidligere kunnet udtale sig om Frøprøvers Avls-

sted. Eksempelvis kan det nævnes, at en Lucerneprøve, solgt som ungarsk, viste sig at indeholde Frø af turkestansk (vestasiatisk) Herkomst (*Centaurea repens*).

For at der skal være nogen større Chance for at finde de for bestemte Avlssteder karakteristiske Frø, maa der imidlertid undersøges Prøver paa mindst 100 Gram og helst betydelig mere, $\frac{1}{2}$ —1 Pund (250—500 Gram), da disse Frø i Reglen forekommer sjældent. Dr. *Stebler* angav saaledes i sit foran omtalte Foredrag, at der i en Prøve paa 550 Gram, hvori der i alt fandtes 8465 fremmede Frø, kun var 6 Frø, der angav, at den var af sydeuropæisk Herkomst (3 *Helminthia echioides* og 3 *Arthrobotium scorpioides*); Resten var Frø, som ogsaa kunde findes i Frøvarer fra andre Avlssteder.

Selvfølgelig vil det tage lang Tid at undersøge saa store Mængder, men Avlsstedet spiller for visse Frøsorter, og da særlig for Rødkløver, en saa stor Rolle, at der vil være god Grund for saavel mangan Købmand som Landmand og særlig Indkøbsforening til at ofre denne Udgift for mulig at faa Oplysning om Varens Herkomst.

V. Differenserne mellem to korresponderende Renhedsbestemmelser.

Af de fleste Frøprøver, hvis Renhed skal bestemmes, udføres der 2 Analyser med lige store Vægtmængder.

Af disse udregnes derpaa Gennemsnitstallene, undtagen i de Tilfælde, hvor Forskellen mellem de fundne 2 Renhedsprocenttal overskrider 2.0, da der i saa Fald udføres en ny Analyse; denne sidste falder som Regel mellem de 2 første.

Af omstaaende Tabel (Side 622) ses det, at Forskellen i 57.8 pCt. af alle Tilfælde har været under $\frac{1}{2}$ pCt. og kun i 2.4 pCt. har overskredet 2 pCt.

De største Differenser fremkommer selvfølgelig som Regel ved de mindre rene Prøver.

| Frøsort | Antal Prøver | Differensens gennemsnitlige Størrelse i pCt. | Antal Prøver, i hvilke Differensen er | | | | | | |
|--------------------|--------------|--|---------------------------------------|---------------|---------------|---------------|---------------|---------------|----------------|
| | | | 0—0.5 pCt. | 0.5—1 pCt. | 1—1.5 pCt. | 1.5—2 pCt. | 2—2.5 pCt. | 2.5—3 pCt. | over 3 pCt. |
| Rødkløver..... | 188 | 0.49 | 111 | 61 | 12 | 4 | — | — | — |
| Hvidkløver | 54 | 0.41 | 37 | 15 | 2 | — | — | — | — |
| Alsikekløver | 71 | 0.47 | 46 | 18 | 5 | 2 | — | — | — |
| H.-Sneglebælg.... | 33 | 0.33 | 30 | 8 | — | — | — | — | — |
| Lucerne | 36 | 0.31 | 28 | 7 | 1 | — | — | — | — |
| Rundbælg | 23 | 0.76 | 10 | 7 | 4 | 2 | — | — | — |
| Alm. Rajgræs | 88 | 0.51 | 55 | 23 | 7 | 3 | — | — | — |
| Ital. do. | 64 | 0.56 | 36 | 16 | 10 | 1 | 1 | — | — |
| Timothé..... | 74 | 0.35 | 61 | 10 | 2 | 1 | — | — | — |
| Eng-Rævehale.... | 20 | 1.41 | 3 | 6 | 3 | 4 | 1 | 2 | 1 |
| Fioringræs | 4 | 0.90 | 1 | 2 | 1 | — | — | — | — |
| Draphavre | 55 | 1.24 | 14 | 14 | 12 | 6 | 3 | 1 | 5 |
| Fløjlgræs..... | 11 | 0.91 | 4 | 3 | — | 4 | — | — | — |
| Agerhejre | 47 | 0.45 | 33 | 10 | 3 | — | — | — | 1 |
| Eng-Svingel..... | 76 | 0.51 | 49 | 20 | 3 | 1 | 2 | 1 | — |
| Stivbl. do. | 7 | 1.84 | — | 3 | 1 | 1 | — | — | 2 |
| Alm. Rapgræs.... | 30 | 0.60 | 18 | 4 | 5 | 3 | — | — | — |
| Eng- do. | 7 | 1.26 | 1 | 3 | 2 | — | 1 | — | — |
| Hundegræs | 143 | 0.84 | 53 | 48 | 27 | 10 | 1 | 1 | 3 |
| Runkelroe | 9 | 0.34 | 7 | 2 | — | — | — | — | — |
| Turnips..... | 12 | 0.42 | 10 | 1 | — | 1 | — | — | — |
| Kaalroe..... | 16 | 0.38 | 13 | 2 | 1 | — | — | — | — |
| I alt.... | 1073 | | 620 | 283 | 101 | 43 | 9 | 5 | 12 |

VI. Frøblandinger.

I det forløbne Aar modtoges følgende Prøver, som ved Renhedsbestemmelsen viste sig at være Frøblandinger, d. v. s., de indeholdt over 15 pCt. fremmed Kulturfrø, skønt de var indsendte under en enkelt Frøsorts Navn (udhævet ved hver enkelt Frøblanding).

- 1) 60.0 pCt. Rundbælg (Spireevne 88.0 + 8.0 pCt.) + 27.2 pCt. Sneglebælg*).
- 2) 42.3 pCt. Blød Hejre (Spireevne 97.7 pCt.) + 39.2 pCt. Alm. Rajgræs (Spireevne 83.0 pCt.).
- 3) 69.9 pCt. Blød Hejre (Spireevne 82.0 pCt) + 19.4 pCt. Alm. Rajgræs (Spireevne 84.5 pCt.).

*) Hvad der mangler i 100 pCt., er Affald og fremmede Frø.

- 4) 62.2 pCt. Blød Hejre (Spireevne 85.0 pCt.) + 25.0 pCt. Alm. Rajgræs
(Spireevne 83.0 pCt.).
- 5) 63.6 pCt. Eng-Svingel (Spireevne 92.0 pCt.) + 16.5 pCt. Hundegræs.
- 6) 47.1 — Hundegræs (Spireevne 95.5 pCt.) + 30.4 pCt. Alm. Rajgræs
- 7) 53.8 — do. + 29.0 pCt. Alm. Rajgræs.
- 8) 42.7 — do. (Spireevne 97.5 pCt.) + 52.5 pCt. Alm. Rajgræs.
- 9) 55.0 — do. + 29.1 pCt. Alm. Rajgræs.
- 10) 44.7 — Alm. Rajgræs + 43.6 pCt. Hundegræs.

De Frøblandinger, som bestod af flere end 2 Arter, havde følgende Sammensætning:

- 11) 42.6 pCt. Rødkløver med 96.0 + 3.0 pCt. Spireevne.
22.9 — Timothé med 85.0 pCt. Spireevne.
17.6 — Sneglebælg med 66.0 + 0 pCt. Spireevne.
4.9 — Hvidkløver.
4.6 — Alsikekløver.
4.3 — andet Kulturfrø.
2.2 — Affald.
0.9 — Ukrudtsfrø.

100

- 12) 43.3 pCt. Alm. Rajgræs med 72.5 pCt. Spireevne.
13.4 — Hundegræs — 79.0 — —
8.3 — Blød & Mangebl. Hejre.
6.9 — Eng-Svingel.
5.2 — Ital. Rajgræs.
9.8 — andet Kulturfrø.
12.8 — Affald.
0.3 — Ukrudtsfrø.

100

- 13) 55.0 pCt. Alm. Rajgræs med 97.5 pCt. Spireevne.
28.8 — Hundegræs.
9.7 — Sneglebælg.
1.6 — andet Kulturfrø.
4.9 — Affald.
0 — Ukrudtsfrø.

100

- 14) 71.1 pCt. Alm. Rajgræs med 97.0 pCt. Spireevne.
13.7 — Eng-Svingel.
7.8 — Blød & Mangebl. Hejre.
0.9 — andet Kulturfrø.
6.2 — Affald.
0.3 — Ukrudtsfrø.

100

| | | |
|-----|-----------|--------------------------|
| 15) | 51.1 pCt. | Alm. Rajgræs. |
| | 38.0 | — Eng-Svingel. |
| | 5.0 | — Blød & Mangebl. Hejre. |
| | 2.3 | — andet Kulturfrø. |
| | 3.6 | — Affald. |
| | 0.1 | — Ukrudtsfrø. |

100

| | | | | |
|-----|-----------|--------------------|-----------|------------|
| 16) | 47.0 pCt. | Alm. Rajgræs med | 84.0 pCt. | Spireevne. |
| | 14.8 | — Draphavre | — | 51.1 — — |
| | 13.4 | — Agerhejre | — | 93.3 — — |
| | 10.0 | — Eng-Svingel | — | 83.3 — — |
| | 6.3 | — Hundegræs | — | 76.0 — — |
| | 4.8 | — andet Kulturfrø. | | |
| | 3.6 | — Affald. | | |
| | 0.1 | — Ukrudtsfrø. | | |

100

Desuden modtoges 3 Prøver, der var indsendte som Blandinger af 2 Frøsorter.

VII. Det ondartede Ukrudtsfrø.

Efter de under 16. Marts 1901 af Landbrugsministeriet approberede Regler for Frøundersøgelser er nedennævnte Arter at betragte som ondartet Ukrudt. Om den Hyppighed, hvormed disse Arter er forekomne i Prøver, undersøgte for Renhed i det forløbne Arbejdsaar, og i hvilke Mængder (Antal Frø pr. Kilogram), skal meddeles i følgende Oversigt.

Kornblomst (*Centaurea Cyanus*) er fundet i:

| | | | |
|------------------|-------------------|----------------------|-------------|
| 17 af 351 Prøver | Rødkløver | med 46 Korn pr. Kilo | (25—100) |
| 13 - 41 | — Rundbælg | — 71 | — (25—150) |
| 6 - 6 | — Serradela | — 107 | — (20—200) |
| 2 - 123 | — Eng-Svingel | — 75 | — (25—50) |
| 1 - 14 | — Stivbl. Svingel | — 100 | — |
| 13 - 89 | — Agerhejre | — 163 | — (25—300) |
| 10 - 267 | — Hundegræs | — 143 | — (100—200) |
| 6 - 158 | — Alm. Rajgræs | — 42 | — (25—50) |
| 3 - 109 | — Ital. Rajgræs | — 42 | — (25—75) |
| 1 - 7 | — Rug | — 220 | — |
| 2 - 28 | — Havre | — 22 | — (10—30) |

Skjaller (*Rhinanthus crista galli*) er fundet i:

| | |
|----------------|------------------------------------|
| 1 af 39 Prøver | Alm. Rapgræs med 450 Korn pr. Kilo |
| 6 - 93 | — Draphavre — 41 — (25—50) |
| 1 - 20 | — Fløjlgræs — 600 — |
| 3 - 51 | — Eng-Rævehale — 78 — (50—100) |
| 3 - 158 | — Alm. Rajgræs — 33 — (25—50) |
| 1 - 31 | — Frøblandinger — 100 — |

Gul Okseøje (*Chrysanthemum segetum*) er fundet i:
1 af 351 Prøver Rødkløver med 100 Korn pr. Kilo.

Kløversilke (*Cuscuta Trifolii*) er fundet i:

| | |
|----------------------------|--------------------------------|
| 18 af 352 Prøver Rødkløver | med 216 Korn pr. Kilo (25-950) |
| samt 1 — — | — 1400 — |
| 1 — — — | — 2750 — |
| 1 af 94 — Hvidkløver | — 143 — |
| 8 - 114 — Alsikekløver | — 152 — (71-286) |
| 3 - 67 — Lucerne | — 467 — (50-1200) |
| 9 - 51 — Kællingetand | — 229 — (12-600) |
| 1 - 119 — Timothé | — 150 — |

„Storkornet“ Silke (*Cuscuta sp.*) er fundet i:

| | |
|----------------------------|--------------------------------|
| 19 af 352 Prøver Rødkløver | med 141 Korn pr. Kilo (20-650) |
| samt 1 — — | — 1825 — |
| 1 — — — | — 1875 — |
| 1 af 114 — Alsikekløver | — 71 — |
| 2 - 75 — Sneglebælg | — 63 — (25-100) |
| 1 - 67 — Lucerne | — 100 — |
| 1 - 119 — Timothé | — 150 — |

Vandgrenet Ranunkel (*Ranunculus repens*) er fundet i:

| | |
|----------------------------|--------------------------------|
| 15 af 351 Prøver Rødkløver | med 109 Korn pr. Kilo (25-650) |
| 14 - 75 — Sneglebælg | — 52 — (25-100) |
| 2 - 41 — Rundbælg | — 50 — |
| 12 - 123 — Eng-Svingel | — 159 — (50-300) |
| 1 - 14 — Stivbl. Svingel | — 50 — |
| 7 - 89 — Agerhejre | — 136 — (50-400) |
| 18 - 39 — Alm. Røgræs | — 314 — (100-700) |
| 50 - 263 — Hundegræs | — 217 — (50-900) |
| samt 1 — — | — 3600 — |
| 1 — — — | — 5800 — |
| 1 — — — | — 6000 — |
| 1 — — — | — 6500 — |
| 15 af 93 — Draphavre | — 61 — (25-250) |
| 7 - 20 — Fløjlgræs | — 275 — (100-1000) |
| 38 - 49 — Eng-Røvehale | — 263 — (50-667) |
| samt 1 — — | — 1100 — |
| 1 — — — | — 3100 — |
| 70 af 156 — Alm. Røgræs | — 133 — (25-725) |
| 65 - 109 — Ital. Røgræs | — 150 — (25-600) |
| 9 - 31 — Frøblandinger | — 583 — (50-2100) |

Vild Gulero (Daucus Carota) er fundet i:

| | |
|-----------------------------|--------------------------------|
| 197 af 348 Prøver Rødkløver | med 140 Korn pr. Kilo (25-900) |
| samt 1 — — | — 1400 — |
| 1 — — — | — 2500 — |
| 1 — — — | — 4500 — |

| | | | | |
|---------|-------------------|-----|------------------|-----------|
| 1 af 94 | Prøver Hvidkløver | med | 71 Korn pr. Kilo | |
| 2 - 114 | — Alsikekløver | — | 464 | (71—857) |
| 26 - 67 | — Lucerne | — | 116 | (25—450) |
| 1 - 41 | — Rundbælg | — | 25 | |
| 3 - 51 | — Kællingetand | — | 133 | (100—200) |
| 1 - 119 | — Timothé | — | 100 | |
| 2 - 20 | — Fløjlsgræs | — | 100 | |
| 3 - 109 | — Ital. Rajgræs | — | 50 | (25—100) |
| 1 - 31 | — Frøblanding | — | 250 | |

Klinter (Agrostemma Githago) er fundet i:

| | | | |
|--------|------------|-----------------------|----------|
| 2 af 7 | Prøver Rug | med 128 Korn pr. Kilo | (10—245) |
| 1 - 28 | — Havre | — 140 | — |

Kiddike (Raphanus Raphanistrum) er fundet i:

| | | | |
|---------|---------------|----------------------|----------|
| 7 af 28 | Prøver Havre | med 55 Korn pr. Kilo | (20—200) |
| 4 - 20 | — Toradet Byg | — 75 | (25—125) |

Alm. Hejre (Bromus secalinus) er fundet i:

| | | |
|--------|---------------|----------------------|
| 1 af 7 | Prøver Rug | med 10 Korn pr. Kilo |
| 1 - 28 | — Havre | — 40 |
| 1 - 20 | — Toradet Byg | — 25 |

Sklerotier. Den hyppigst forekommende Art af Sklerotier er Meldrøjersvampens (*Claviceps purpurea*); disse er fundne i:

| | | | | |
|-----------|------------------------|-----|------------------|-------------|
| 25 af 351 | Prøver Rødkløver | med | 65 Korn pr. Kilo | (25—500) |
| 10 - 114 | — Alsikekløver | — | 102 | (71—283) |
| 5 - 41 | — Rundbælg | — | 30 | (25—50) |
| 4 - 51 | — Kællingetand | — | 264 | (55—800) |
| 3 - 67 | — Lucerne | — | 50 | |
| 1 - 39 | — Alm. Rajgræs | — | 50 | |
| 1 - 13 | — Eng-Rajgræs | — | 100 | |
| 3 - 267 | — Hundegræs | — | 67 | (50—100) |
| 11 - 93 | — Draphavre | — | 55 | (25—182) |
| 6 - 19 | — Fløjlsgræs | — | 210 | (83—400) |
| samt 1 | — | — | 4000 | |
| 9 af 9 | — Fioringræs | — | 27989 | (700—78800) |
| 49 - 117 | — Timothé | — | 206 | (50—900) |
| samt 1 | — | — | 4300 | |
| 1 | — | — | 5400 | |
| 4 af 158 | — Alm. Rajgræs | — | 32 | (25—50) |
| 2 - 109 | — Ital. Rajgræs | — | 38 | (25—50) |
| 2 - 8 | — Stakløs Hejresvingel | — | 50 | |
| 2 - 7 | — Rug | — | 35 | (30—40) |

Kløverens Bægersvamp (*Sclerotinia Trifoliorum*) er fundet i:

| | | | | |
|-----------------|--------------|-------------|----------|---------|
| 5 af 351 Prøver | Rødkløver | med 25 Korn | pr. Kilo | |
| 1 - 94 | — Hvidkløver | — 71 | — | |
| 1 - 75 | — Sneglebælg | — 25 | — | |
| 4 - 41 | — Rundbælg | — 38 | — | (25—50) |

Kløverens Traadkølle (*Typhula Trifolii*) er fundet i 5 Prøver Rødkløver med 25 og i 3 Prøver Hvidkløver med 71 Sklerotier i Gennemsnit pr. Kilo, samt i 1 Prøve Alsikekløver med 71, og 1 Prøve Kællingetand med 50 pr. Kilo.

Af Brandkorn er der i 1906—07 fundet følgende Arter:

Draphavre-Brand i 19 Prøver Draphavre med 25—125, i Gennemsnit 52 angrebne Korn pr. Kilo og Hejre-Brand (*Ustilago bromivora*) i 49 Prøver Agerhejre med i Gennemsnit 3757 angrebne Korn pr. Kilo; i 12 Prøver var der over 5000 Korn angrebne pr. Kilo, højst 24250.

Endvidere har man fundet Brandkorn (*Tilletia Holci*) i 14 af 20 Prøver Fløjlsgræs med i Gennemsnit 15000 pr. Kilo (100—87000) samt i Fløjlsgræs forekommende i 68 Prøver Hundegræs, i 1 Prøve Havre med 33 og i 1 Prøve 2rd Byg med 25 angrebne Korn pr. Kilo.

VIII. Dyr, fundne i Frøprøverne.

Rævehale-Myggen (*Oligotrophus Alopecuri*). I alle de i Aarets Løb undersøgte Prøver af Eng-Rævehale er der fundet Larver af dette Skadedyr med i Gennemsnit 111,000 pr. Kilo, d. v. s. at over 10 pCt. af Frøet er ødelagt af denne Larve (i en Prøve var omtrent Halvdelen, eller 518,000 Frø pr. Kilo ødelagte).

„Aal“ (*Tylenchus* sp.) i Græsfrø: *Dværg-Rundorm* er fundet i 6 af 20 Prøver Fløjlsgræs med i Gennemsnit 6166 Korn pr. Kilo samt i Fløjlsgræs forekommende i 28 Prøver Hundegræs.

„Aal“ i Hundegræs er fundet i 38 af 267 Prøver med i Gennemsnit 1035 angrebne Korn pr. Kilo.

Frøbillelarver (*Bruchus* sp.) forekom i 44 af 351 Prøver Rødkløver, i Gennemsnit med 900 angrebne Korn pr. Kilo, medens der i 6 af 51 Prøver Kællingetand fandtes lignende Biller med i Gennemsnit 2125 angrebne Frø pr. Kilo.

IX. De bedste Prøver 1906—07.

For at give en Forestilling om, hvad der kan præsteres af rent og spiredygtigt Frø, meddeles hosstaaende Oversigt over de højeste Tal, der i det forløbne Aar er fundne hen-

holdsvis for Renhed og for Spireevne af de hyppigst undersøgte Frøsorter*).

| | Renhed | Spiring |
|----------------------|--------|---------|
| Rødkløver..... | 99.5 | 99.8 |
| Hvidkløver..... | 99.3 | 99.0 |
| Alsikekløver..... | 99.0 | 96.3 |
| H.-Sneglebælg..... | 99.6 | 97.5 |
| Lucerne..... | 99.3 | 99.5 |
| Rundbælg..... | 97.3 | 98.3 |
| Alm. Rajgræs..... | 99.2 | 99.0 |
| Ital. Rajgræs..... | 99.9 | 99.5 |
| Timothé..... | 99.5 | 99.5 |
| Eng. Røvehale..... | 90.7 | 92.0 |
| Draphavre..... | 96.3 | 98.3 |
| Ager-Hejre..... | 99.4 | 100 |
| Eng-Svingel..... | 99.4 | 100 |
| Stivbl. Svingel..... | 94.1 | 95.0 |
| Alm. Rapgræs..... | 97.1 | 97.5 |
| Eng-Rapgræs..... | 98.3 | 95.0 |
| Hundegræs..... | 95.4 | 99.0 |
| Runkelroe..... | 99.5 | 99.5 |
| Gulerod..... | 97.0 | 98.0 |
| Turnips..... | 99.7 | 100 |
| Kaalroe..... | 99.8 | 100 |

Det fortjener atter i Aar at bemærkes, at de Prøver af Græsfrø, der er opgivne at være af dansk Avl, i det hele har en Spireevne, der er højere end den gennemsnitlige. Det gælder saaledes Prøver af Alm. og Ital. Rajgræs, Eng-Svingel, Hundegræs og Alm. Rapgræs. Men desværre er Renheden ofte utilfredsstillende; af de i Aarets Løb indkomne Prøver har dog ikke faa ogsaa haft en god Renhed.

Det bør erindres, at Frø med høj Spireevne i Reglen ogsaa spirer hurtigt og derfor giver det kraftigste og jævnest Plantedække i Marken. — Alle andre Forhold lige, bør man derfor stræbe at faa Frø med høj Spireevne; en Frøprøves Værdi stiger med Spireevnen, men i langt stærkere Forhold end denne.

*) Det bemærkes, at de for hver enkelt Art anførte Renheds- og Spiringstal ikke gælder samme Prøve. Ved den angivne Spireevne er de haarde Korn ikke medregnede.

X. Frøets Vandindhold.

Mængden af det af de undersøgte Prøver ved Tørring ved 100° C. i 4 Timer afgivne Vand har i Gennemsnit, Maksimum og Minimum, været følgende:

| | Gennemsnit | Lavest | Højest |
|--------------------|------------|--------|--------|
| Rødkløver | 9.6 | 8.1 | 15.2 |
| Hvidkløver | 8.9 | 8.3 | 9.6 |
| Alsikekløver | 8.6 | 7.5 | 9.7 |
| Humle-Sneglebælg.. | 9.8 | 9.1 | 10.7 |
| Kællingetand..... | 10.9 | 7.6 | 13.0 |
| Lucerne | 7.7 | 7.1 | 8.4 |
| Runkelroe | 10.5 | 9.0 | 12.3 |
| Eng-Svingel..... | 11.0 | 9.2 | 12.8 |
| Agerhejre | 12.2 | 10.2 | 14.0 |
| Alm. Rapgræs..... | 10.7 | 9.2 | 12.4 |
| Hundegræs | 9.4 | 7.2 | 11.5 |
| Drøghavre | 9.4 | 8.1 | 10.8 |
| Timothé | 10.4 | 8.5 | 11.4 |
| Eng. Rævehale | 8.8 | 7.6 | 8.8 |
| Alm. Rajgræs..... | 10.8 | 9.0 | 13.4 |
| Ital. Rajgræs..... | 10.6 | 9.6 | 13.1 |

XI. Gaver.

Dansk Frøkontrol har i Aarets Løb modtaget:

Aarsberetning fra Statens Planteavlsudvalg.

Beretninger fra Statens Forsøgsvirksomhed i Plantekultur.

Aarsberetning m. m. fra Den kgl. Veterinær- og Landbohøjskole.

Aarsberetning m. m. fra Foreningen af jydsk Landboforeningers Planteavlsudvalg.

Aarsberetning m. m. fra de samvirkende sjællandske Landboforeningers Planteavlsudvalg.

De samvirkende danske Landboforeningers plantepatologiske Meddelelser, Beretninger m. m. ved Prof., Dr. *Kölpin Ravn*, Fru *Sofie Rostrup*, Mag. *M. L. Mortensen*.

Tillige Beretninger fra følgende udenlandske Frøkontrolanstalter o. lign.:

Statens kemiske Kontrolstation og Frøkontrolanstalt i Christiania.

Statens kemiske Kontrolstation og Frøkontrolanstalt i Trondhjem.

Sveriges Utsædesforenings Jubilæumsskrift.

Gefleborgs läns Frøkontrolanstalt.

Frøkontrolanstalten i Halmstad.

Statens kemiske Station i Halmstad.

Frökontrollanstalten i Hernösand.

Frökontrollanstalten i Lund.

Värmlands läns Frökontrollanstalt, kemiska Laboratorium och Mjölkkontrollanstalt i Molkom.

Örebro kemiska Station och Frökontrollanstalt.

Östergötlands läns Frökontrollanstalt.

Versuchs-Station des landwirtschaftlichen Vereins für Rhinpreussen zu Bonn.

Agrikultur-botanische Versuchs- und Samenkontrollstation der Landwirtschaftskammer für die Provinz Schlesien zu Breslau.

Prüfungsanstalt für Waldsamen in Eberswalde.

Landwirtschaftliche Versuchsstation Hildesheim.

Agrikulturchemische Versuchs- und Samenkontrollstation Köslin.

Kaiserl. königl. Samen-Kontroll-Station in Wien.

Experiment station at the Kansas State agricultural college, Manhattan.

Endvidere følgende Originalafhandlinger:

Baessler: Bericht über die von der Agrikulturchemischen Versuchsstation Köslin im Jahre 1906 ausgeführten Kartoffel-Anbau-Versuche. Stettin 1907.

Degen, Arpád de: Les stations royales hongroises d'essais de semences. (Særtr.) Budapest 1900.

Dickinson, W.: Instructions for growing Italian. Rye Grass. London 1855.

Hotter, E.: Der Einfluss der amerikanischen Unterlagsreben auf die Qualität des Weines. (Særtr.) 1905.

Kinzel, W.: Über den Einfluss des Lichtes auf die Keimung. (Særtr.) 1907.

Qvam, O.: Kornets Aanding. En Relation mellem Spireevne og Aandingsintensitet. Foredr. (Særtr.) Kristiania 1906.

Qvam, O.: Zur Atmung des Getreides. Eine Relation zwischen Keimfähigkeit und Atmungsintensität. (Særtr.) Berlin.

Smith, J. G. and Blacow, C. R.: Tobacco experiments in Hamakua, Hawaii. (Hawaii agricultural experiment station, Honolulu. Press. bulletin Nr. 12.) Honolulu 1905.

Stahre, A.: Overgødskning af Græsmarker. Kbhvn. 1907.

Vanha, J.: Die Qualitätsprüfung der Braugerste. (Særtr.) Berlin.)

Weinzierl, T. Ritter v.: Das neue Anstaltsgebäude der K. k. Samen-Kontroll-Station in Wien. (Særtr.) Wien 1904.

Weinzierl, T. Ritter v.: Apparate zur Samenkontrolle. 4. Apparat zum Entkörnern von einzelnen Getreideähren und -Rispen. (Særtr.) Wien 1907.

Weinzierl, T. Ritter v.: Ueber Streuwiesen. Ein Beitrag zur Lösung der Streufage im Gebirge. Wien 1907.

Zederbauer, E.: Die Keimprüfungsdauer einiger Coniferen. (Særtr.).

Fra Den kgl. Veterinær- og Landbohøjskoles Bibliothek modtoges Katalog med Tillæg samt forskellige ældre Piecer og lign. om Frøavl og Frøkontrol.

Endelig modtages regelmæssigt følgende Tidsskrifter

Tidsskrift for Landbrugets Planteavl.
 Randers Amts Husholdningsselskabs Medlemsblad.
 Fyns Stifts Landbrugstidende.
 Sveriges Utsædesförenings Tidsskrift.
 Experiment stations record } fra U. S. Department of agri-
 Monthly list of publications m. m. } culture.
 Brasiliansk Tidsskrift, Boletim da agricultura.

XII. Personalet ved Dansk Frøkontrol 1906—07.

Assistenterne og de fast ansatte Medhjælpere har været de samme som Aaret forud, nemlig:

Frøken *F. Carstensen*, Assistent ved Renhedsbestemmelsen.

Frøken *I. Jacobsen*, Assistent ved Spiringsbestemmelsen.

Mag. scient. *A. Didrichsen*, Assistent ved Bogføring og Korrespondance, samt

Frøknerne *C. Friis*, *L. Lange* og *D. Lauesen*.

I den travle Tid (December—Maj) medvirker endvidere følgende timelønnede Damer:

Frk. *M. Schween*, Frk. *A. E. Cordts*, Frk. *V. Jørgensen*,
 Frk. *D. Falkman*, Frk. *A. Seehusen*, Frk. *A. Lassen*, Fru *L. Geertsen*, Frk. *L. Gesner*, Frk. *L. Gjørting* og Frk. *V. Friis*.

XIII. Oversigt over Dansk Frøkontrols Regnskab fra 1. April 1906 til 31. Marts 1907.

Paa Side 632 findes en tabellarisk Oversigt over Regnskabet i Finansaaret 1906—07.

Naar Tilskudet fra Statskassen fradrages, har den samlede Indtægt for udførte Analyser m. m. i Finansaaret 1905—06 været 11206 Kr. 86 Øre, hvilket er 2106 Kr. 86 Øre mere end den paa Budgettet beregnede Indtægt af 9100 Kr. Udgiften har imidlertid været 1553 Kr. 26 Øre større end anslaaet paa Budgettet.

Statens Tilskud — 6296 Kr. 40 Øre — til Frøkontrollens Drift er saaledes 553 Kr. 60 Øre mindre end de budgetterede — 6850 Kr.

Oversigt over Dansk Frøkontrols Regnskab
fra 1. April 1906 til 31. Marts 1907.

| Indtægter: | | Kr. | Ø. |
|--|--|-------|----|
| 80 fuldstændige Analyser à 7 Kr. | | 560 | 00 |
| 7 — — à 5 Kr. | | 35 | 00 |
| 417 — — à 4.50 Kr. | | 1876 | 50 |
| 167 — — à 3.50 Kr. | | 584 | 50 |
| 5 — — à 3 Kr. | | 15 | 00 |
| 15 — — à 2.50 Kr. | | 37 | 50 |
| 57 — — à 2.25 Kr. | | 128 | 25 |
| 106 Spiringsanalyser à 4 Kr. | | 424 | 00 |
| 88 — — à 3 Kr. | | 264 | 00 |
| 113 — — à 2 Kr. | | 226 | 00 |
| 195 — — à 1.50 Kr. | | 292 | 50 |
| 47 Renhedsanalyser à 3 Kr. | | 141 | 00 |
| 2 — — à 2 Kr. | | 4 | 00 |
| 75 — — à 1.50 Kr. | | 112 | 50 |
| 2 — — à 1 Kr. | | 2 | 00 |
| 10 Silkebestemmelser à 3 Kr. | | 30 | 00 |
| 10 Kornvægtsbestemmelser à 1.50 Kr. | | 15 | 00 |
| 23 — — à 0.75 Kr. | | 17 | 25 |
| 4 Rumvægtsbestemmelser à 1.50 Kr. | | 6 | 00 |
| 11 Ægthedbestemmelser à 1 Kr. | | 11 | 00 |
| 6 Iianalyser | | 16 | 50 |
| Andre Undersøgelser | | 45 | 25 |
| Restancer 1905—1906 | | 5819 | 22 |
| Godtg. for Udlæg til Porto, Telegrammer, Fragt, Told o. l. | | 13 | 72 |
| For Uddannelse af Elever i Frøanalysering | | 175 | 00 |
| For leverede Samlinger af Kultur- og Ukrudtsfrø | | 39 | 00 |
| Indvundne Renter | | 119 | 17 |
| Godtgørelse for Prøveudtagninger | | 77 | 00 |
| Indkaldelseshonorar (for Frøprøver til Efteranalyser) | | 120 | 00 |
| Tilskud fra Statskassen | | 6296 | 40 |
| I alt... | | 17503 | 26 |

| Udgifter: | | Kr. | Ø. |
|---|--|-------|----|
| Lønning til Personalet | | 11875 | 87 |
| Husleje af Arbejdslokalerne og Huslejegodtg. til Bestyreren | | 1767 | 00 |
| Brændsel og Rengøring | | 833 | 56 |
| Inventar og øvrige Rekvisitter | | 699 | 19 |
| Forskellige Udgifter | | 2015 | 54 |
| Dagpenge og Befordringsgodtgørelse til de udenbys Med- | | | |
| lemmer af Frøkontrolkommissionen..... | | 64 | 80 |
| do. do. til Bestyreren | | 247 | 30 |
| I alt... | | 17503 | 26 |