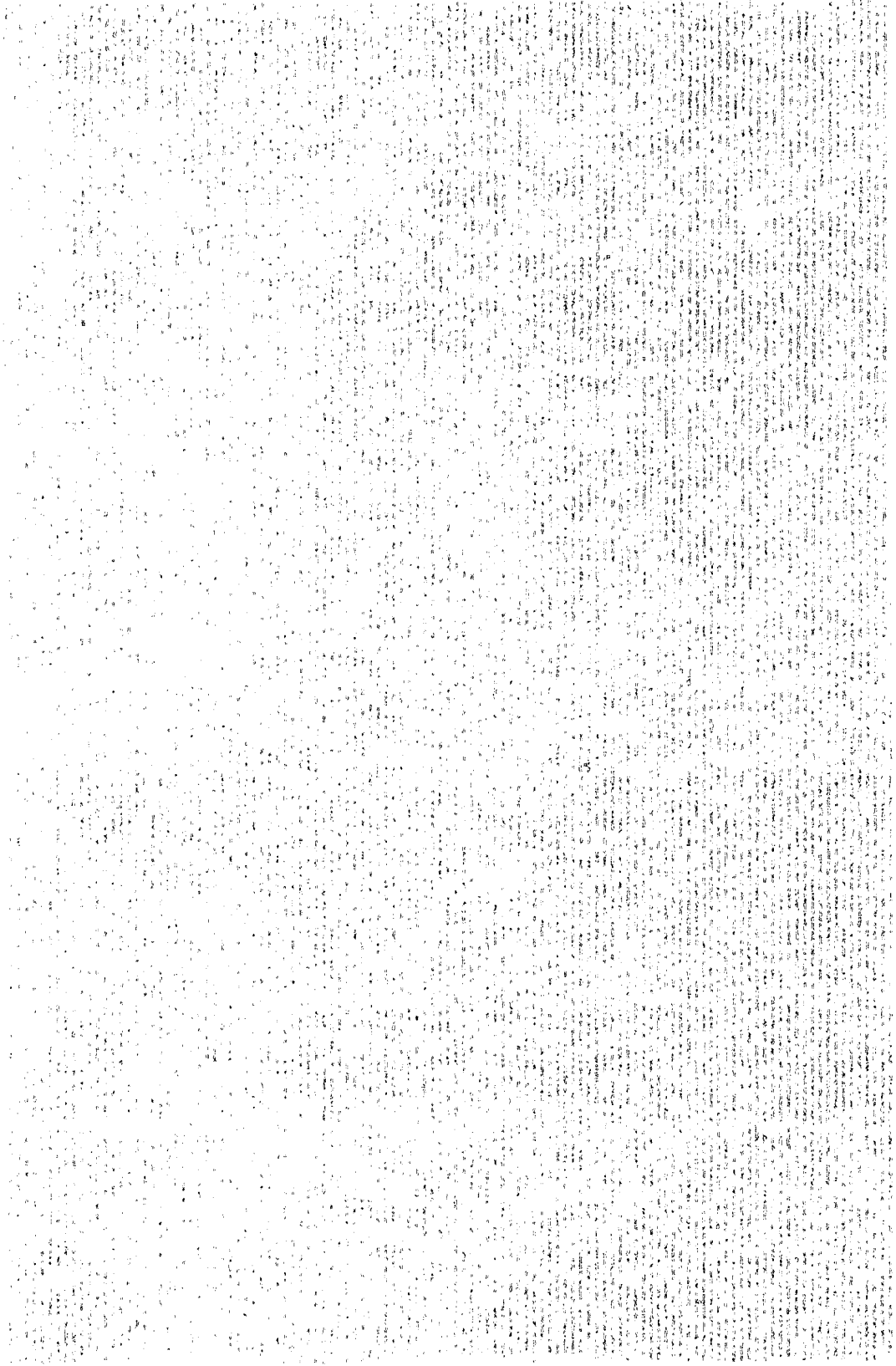


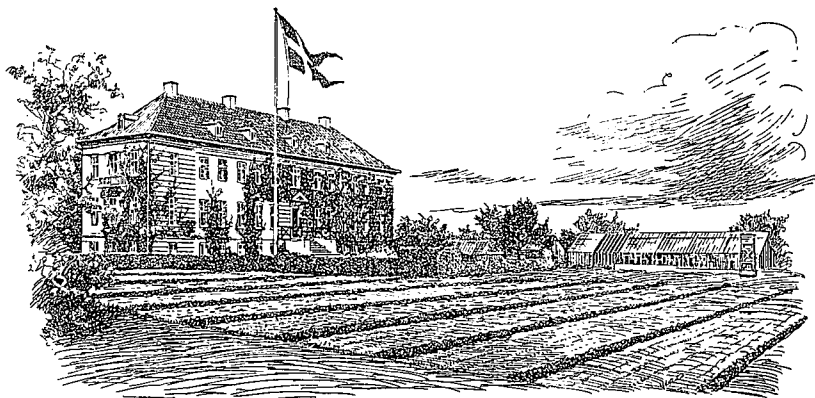
Månedsoversigter

1957









STATENS PLANTEPATOLOGISKE FORSØG

Månedsoversigt over plantesygdomme

358. — Vintermånederne og april 1957

Der blev for vintermånederne og april modtaget beretninger fra 100 medarbejdere; endvidere blev der i månederne januar-april besvaret 685 forespørgsler.

Lufttemperaturen lå som middeltemperatur i første uge af april $2,7^{\circ}\text{C}$ over normalen, de følgende to uger ca. 1°C under og resten af måneden $0,2\text{--}0,6^{\circ}\text{C}$ over normalen. Antallet af døgn med frost vekslede i ugen 1.—6. fra 0—5, i ugen 7.—13. fra 2—6, i ugen 14.—20. fra 2—4 og i ugen 21.—27. fra 0—4.

Nedbøren lå i tiden 1.—30. april betydeligt under normalen. For landet som helhed målttes 14,7 mm mod normalt 40,4 mm. Hovedparten faldt omkring midten af måneden. For landsdelene målttes i det angivne tidsrum følgende mængder i mm med månedens normal i (): Nordjylland 20 (40), Østjylland 14 (42), Vestjylland 15 (42), Sønderjylland 13 (43) og for hele Jylland 15,5 (41,4); Fyn 13 (40), Sjælland 13 (37), Lolland og Falster 11 (37) og for Øerne i alt 12,7 (38,0); Bornholm 20 (36).

Sygdomme på landbrugsplanter.

Korn og græsser.

Overvintringen af rug og hvede har så godt som uden undtagelser været tilfredsstillende over hele landet, når særlige forhold da ikke har spillet ind. Det er således tilfældet, hvor der optrådte lyspletsyge eller angreb af fritfluelarver.

Også overvintringen af græsfrøet har været upåklagelig.

Frost og kulde satte deres præg på såvel vinter- som vårsædsafgrøerne efter frostperioden midt i april, men efterlod næppe varige skader.

Lyspletsyge (manganmangel). Et fåtal af indberettere nævner, at de ikke har set angreb i vintersæden. Resten omtaler angreb, der dog øjensynligt ikke var stærkere end sædvanligt. De fleste angreb rapporteredes i rugen, der nåede at komme i god vækst i løbet af april.

Sneskimmel (*Fusarium nivale*) optrådte særdeles godartet både i vintersæden og græsmarkerne.

Bælgplanter.

Kløverens knoldebægersvamp (*Sclerotinia trifoliorum*). Angreb af varierende styrke omtales fra de fleste egne af landet. Omend en del indberettere ved at fortælle om stærke angreb, hører det dog til sjældenhederne, at disse har medført omplojning af marken. Der indkom i alt 144 beretninger om tilstanden, dels i græsmarker og dels i frømarker, og heri skrives i 33 om sjældne angreb (21 svage, 12 stærke) og i 56 om almindelige (37 svage, 19 stærke): Hjørring: „Ret stærke angreb overalt i de frodige udlægsmarker, men kun i enkelte i så stærk grad, at skaden bliver af bemærkelsesværdig karakter“ (H. Baltzer Nielsen); Ålborg: „Angreb af bægersvampe er temmelig fremtrædende i det nye kløverudlæg uanset afgræsningsgraden fra efteråret. Der kan skønmæssigt være tale om fra 5 til 10 % angrebne planter“ (J. Chr. Andersen-Lyngvad); Midtdjursland: „Der har været mere bægersvamp end sædvanligt, men kun i enkelte marker har det skadet så meget, at der ikke er kløver tilbage“ (Ejvind Staunskjær); Nr. Nebel: „Bægersvamp forekommer formentlig i så godt som alle græsmarker, dog har vi ikke bemærket stærke angreb“ (Magnus Poulsen); Grindsted: „Bægersvampen havde tilsyneladende godt fat først på foråret. Angrebet standsede ret pludseligt, og skaden synes at være minimal“ (J. J. Jakobsen); Ribe: „Jeg mindes ikke tidligere år med så stor skade af bægersvamp i kløvergræsmarkerne som i år. Især er det gået ud over marker, som er udlagt i 1956“ (Aage Buchreitz); Fyn: „Mange moderate angreb — enkelte meget stærke angreb, så omplojning måtte foretages. Flere steder ret skarpt skel mellem markdel med kløver for få år siden — og ikke

kløver. Angrebene dog i det hele mindre omfattende end forventelig. De nye stammer har ganske sikkert betydning for dette. I hvidkløver er de store blade flere steder dræbt, men planten i øvrigt tilsyneladende uskadt" (N. Chr. Stentoft); Statens forsøgsstation Virumgård, Kgs. Lyngby: „Kløver-græsudlægget har tilsyneladende ikke lidt nogen frostskaade, men derimod har et ondartet angreb af kløverens knoldbægersvamp dræbt en stor del af kløverplanterne. I flere større pletter er kløveren totalt væk" (S. P. Lyngby); Holbæk Amt: „Ret stærke angreb i mange marker, nogle steder er bestanden tyndet stærkt ud" (J. C. Tvergaard); og fra Sydsjælland: „Der er set angreb af forskellig styrke i mange marker; men kun i et enkelt tilfælde har det været så stærkt, at omplojning har været nødvendig" (P. Grøntved).

Bederoer.

Overvintringen af frømarkerne er overalt forløbet tilfredsstillende.

Overvintringen i kule. Frost omkring optagningstiden bevirkede nogen skade på roerne i flere egne. Det milde vejr i den resterende del af vinteren medførte, at temperaturen i kulerne steg, og roerne spirede kraftigt. Der synes dog ikke at have været tale om nogen udbredt forrådnelse efter varmeskaade. Sindal: „Praktisk talt alle roekuler har haft det for varmt i vinter, og i flere tilfælde er roekulerne brændt fuldstændig sammen her i foråret, men så vidt jeg har kunnet konstatere, har roerne i disse tilfælde fået frostskaade inden nedkulingen, idet vi havde en hel del frost i november måned" (Martin Christensen); Hjørring: „Overraskende efterårsfrost, tidlig og lidt kraftig dækning af kulerne efterfulgt af usædvanlig mildt vejr i december, januar og februar har givet anledning til adskillig skade i roekulerne. Mange steder er der sket „sammenbrænding" — men endda er beholdningerne mere end rigelige. Roetermometret har i vinter været uhyre nyttigt" (H. Baltzer Nielsen); Mariager: „Kolossale mængder af FE går tabt ved, at roerne har det for varmt i kulerne, men mange opdager ikke, hvor meget det betyder, når man ingen analyse får. Men ved levering til fabrik nu i foråret viste det sig, at mange partier var uhyre lidt værd" (Chr. E. Lauridsen); Hadsund: „I februar var det et almindeligt syn at finde roekuler, der var „krumme i ryggen": En følge af for kraftig dækning. Mange landmænd trænger til at blive bibragt mere „kultur", hvad angår pasning af roekuler" (E. Vilhelmsen); Rødning: „Roerne i kulerne er ret stærkt spirede, og i enkelte tilfælde er der nogen forrådnelse, men i det store og hele har de overvintret usædvanlig godt, og der er ret gode beholdninger af roer i god tilstand" (Georg Nissen); Løgumkloster: „Roerne har spiret kraftigt i kulerne, og det begyndte på et meget tidligt tidspunkt, så der er sket betydelige tab, men forrådnelse har der ikke været meget af, da landmændene har været på vagt" (Hans Jepsen) og fra Bornholm: „Roerne har gennemgående haft det for varmt, men de fleste steder har det kun givet sig udslag i en kraftig spiring i kulerne" (A. Juel-Nielsen).

Frost. Frostperioden omkring midten af april forårsagede i nogle egne undertiden betydelig skade på udplantede stiklinger — navnlig på de højt-siddende planter (O. Ruby, Kolding; Erik Knudsen, Broager, og N. Chr. Stentoft, Odense).

Bedeskimmel (*Peronospora schachtii*) fandtes med spredte angreb hist og her, men det tørre vejr hindrede dens videre udbredelse.

Kålroer, kål o. a. korsblomstrede.

Overvintringen af kålroe- og turnipsfrømarkerne forløb tilfredsstillende. Det samme gælder de få rapsarealer, der findes.

Overvintringen af kålroerne i kule har været som for bederoerne. Det bemærkes endog i flere indberetninger, at kålroerne har holdt sig usædvanlig godt.

Frostskade på raps. Statens forsøgsstation, St. Jyndeved: „Den strenge nattefrost midt i april (absolut min. $\div 7,5^{\circ}$) ødelagde den tidligt såede raps. Stænglerne var sprængt som ved hormonskade“ (Chr. Mundbjerg).

Kartofler.

Overvintringen i kule er som helhed taget forløbet godt. Fra flere egne klages dog over varmeskade i kulerne med påfølgende forrådnelse, men ofte har varmen kun givet anledning til en kraftig spiring af knoldene. På Bornholm tegner billedet sig noget anderledes end i det øvrige land: „I de i efteråret angrebne knolde har angrebene forværret sig under opbevaringen — ikke mindst på grund af den milde vinter. Ved foråret var der mange steder tale om 25-50 % angreb af kartoffelskimmel på knoldene, og vådforrådelse var meget udbredt. Der findes dog også kartoffelpartier, der har klaret overvintringen godt“ (A. Juel-Nielsen).

Frostskade. Sønderborg Amt: „I flere marker, hvor kartofler er lagt tidligt, d. v. s. før midten af marts, er der frostskaeder, der vil sinke afgrøden 2-3 uger og formentlig betyde et føleligt mindreudbytte ved tidlig optagning“ (Erik Knudsen, Broager).

Ole Wagn.

Sygdomme på havebrugsplanter.

Frugttræer og frugtbuske.

Nedbrydning af æbler. I løbet af vintersæsonen blev det i flere tilfælde konstateret, at æblerne før deres normale modningstid fik brunlige skjolder i huden samtidig med, at kødet blev melet og mere eller mindre brunfarvet. Denne nedbrydning, der også kan kaldes en slags overmodning, er bl. a. iagttaget i æblepartier, der blev plukket lovlig sent. Der har dog også været tilfælde, hvor temperaturen under lagringen har været for høj, idet det i almindeligt ventilerede lagerrum har været umuligt at få temperaturen tilstrækkelig langt ned på grund af den milde vinter. Det er vor erfaring, at nedbrydningen af æblerne kom helt overraskende for lagerfolkene, også hvor der er tale om kulsyre- eller kolerum; man glemmer åbenbart det rette plukketidspunkts indvirkning på holdbarheden.

Symptomerne minder meget om kuldeskade, men denne sidste faktor vil altid kunne udelukkes på rationelt drevne lagre, hvor det tekniske udstyr er i orden.

Nedbrydning har især ramt Cox's Orange, Jonathan, Cortland og Bodil Neergaard.

Holdbarhed af æbler i øvrigt. Hvor plukketiden har været overholdt, og lagerforholdene i orden, har holdbarheden været god. Privat-havernes frugt synes ligeledes at have holdt sig tilfredsstillende.

Nattefrost. I de sidste dage af april måned er der konstateret ret alvorlig skade af nattefrost. Ud over de sædvanligt kendte buklede blade har en del frugttræer fået ødelagt blomsterknopperne. I nogle tilfælde synes det at være gået ud over kronbladene, i andre over blomsternes indre. Vi må dog vente med en endelig bedømmelse af skadens omfang, navnlig med hensyn til indflydelse på frugtsætningen, til kort efter afblomstringen.

Gloeosporium spp. Af ikke nærmere klarlagte grunde har disse svampe først gjort sig gældende væsentligt senere end sædvanligt; stort set kan man vel sige, at svampene er kommet godt en måned senere, end vi er vant til. For den del af æbleavlen, der endnu er tilbage på lagrene, har svampene i løbet af april måned dog forårsaget ret betydelig skade.

Køkkenurter.

Holdbarhed hos spiseløg. Allerede kort efter løgenes optagning sidste år bemærkedes voldsomme angreb af gråskimmel (*Botrytis allii*). Det blev nødvendigt at foretage en grundig sortering, der ofte efterfulgtes af en kunstig tørring. De partier, der var sådan behandlet, synes i resten af vinteren at have holdt sig godt. Det bekræftes af flere indberettere, at løgavlerne her-

igennem er blevet belært om, hvor vigtig den kunstige tørring er om efteråret, både når talen er om skalotter og kepaløg.

Gråskimmel (*Botrytis allii*) i spiseløb blev noget i retning af en svøbe i efteråret — se foregående afsnit.

Prydplanter.

Mislykket drivning af tulipan konstateredes i særlig grad i tiden umiddelbart før jul. Rod- og topvirksomhed var god, men blomstringen svigtede. I flere tilfælde kunne skaden føres tilbage til nogle bestemte løgpartier, der havde været udsat for dårlig behandling under transporten her til landet; blomsteranlæggene var blevet dræbt.

Ombøjede spirer i tulipan. Hovedsagelig i Rosa Copland bemærkedes, at spiren var ombøjet og så at sige voksede nedad imellem løgskællene. Det er en skavank, som netop i særlig grad er knyttet til ovennævnte sort, og som synes fortrinsvis at komme i meget store læggeløg. Dette stemmer også overens med, at tulipanløgene sidste år havde en meget lang vækstsæson i marken og derved let blev for store. Der er også mulighed for, at det yderste hindeagtige løgskæl under tørringen har lukket sig så fast sammen i løgspidsen, at spiren ikke senere hen har været i stand til at bane sig vej igennem.

Frostska de på frilandstulipaner er hovedsagelig bemærket i marts måned.

Tulipan-gråskimmel (*Botrytis tulipae*) forårsagede pletter på såvel løvblade som kronblade i mange tulipanpartier. Der er næppe grund til at tro, at læggeløgene har været stærkere inficeret med svampen end i andre år. Forklaringen på mange af de voldsomme gråskimmelangreb skal derimod søges i det forhold, at gartnerne i stadig større udstrækning har isoleret drivhusene ved påsætning af plasticfolie. Dette har dog medført, at luftcirkulationen har været utilfredsstillende, hvorved svampen har fået særdeles gode vækstforhold.

Den nedsatte luftcirkulation og forøgede fugtighedsgrad i luften bevirkede af og til også, at tulipanblade og -blomster blev angrebet af penselskimmel (*Penicillium sp.*) i en voldsom grad, som vi næppe før har set. I enkelte og grelle tilfælde konstateredes ærtstore samlinger af *Penicillium* på stængler og blade.

Narcis-gråskimmel (*Botrytis narcissicola*) på drivløg er konstateret i ikke uvæsentlig grad. Vi har haft lejlighed til at undersøge partier, hvor svampen var årsag til mislykket drivning i op mod 50 pct. af løgene. Der

var tale om nyimporterede løg, og for svampesydommen kan der således gælde det samme som nævnt under virus i *Crocus* med hensyn til sundhedstilstanden i udenlandske løg.

Virus i Crocus. De blå sorter har vist stærkere angreb af virus, end vi plejer at have og næsten altid har. Det drejer sig om nyindkøbte, importerede løg. Det har atter vist sig, at udenlandske løgpartier har „papirerne i orden“ og alligevel er ret betydelig angrebet af virus.

Mogens H. Dahl.

Skadedyr på landbrugsplanter.

Korn og græsser.

Havreål (*Heterodera major*). Allerede i februar blev der konstateret angreb af havreål i en rugmark ved Ringsted. Forfrugten var havre. Fra Hads Herred skrives i april: „I en rugmark — forfrugt byg — er der i store pletter med dårlig vækst konstateret angreb af havreål“ (Arne Hansen).

Kålt hrips (*Thrips angusticeps*). Se diverse skadedyr.

Jordloppelarver (*Crepidodera ferruginea*). Fra Koldingegnen (O. Ruby), Ladelund (Kr. Nielsen) og Broager (Erik Knudsen) skrives om angreb af jordloppelarver i korn. På Koldingegnen har angrebene været ret udbredte og alvorlige; fra de andre lokaliteter er der kun tale om enkelte stærke angreb.

Stankelbenlarver (*Tipula paludosa*). Se diverse skadedyr.

Hårmyglarver (*Bibio spp.*), Fra Grindsted (J. J. Jakobsen) omtales angreb af disse larver. Da de undertiden findes i stort tal i marker, hvor der er angreb af stankelbenlarver, formodes det, at hårmyglarverne her er stærkt medvirkende ved odelæggelserne. Fra Samsø (P. Riis Vestergaard) meldes om et ret ondartet angreb, og fra Holbæk Amt (Chr. Christensen) om enkelte angreb; det tilføjes fra sidstnævnte lokalitet, at angrebene sandsynligvis er mere almindelige end antaget.

Fritfluen (*Oscinis frit*). Der meldes om en del svage og om adskillige stærke og alvorlige angreb. Om de mere betydelige angreb skrives: Fra Hjørring Amt: „Adskillige hvedemarker efter grønjord angrebet i odelæggende grad. Omplojning har ofte været nødvendig“ (H. Baltzer Nielsen). Holstebro: „Mange hvedemarker har i efteråret lidt stærkt under angreb af fritfluellarver. Bejdsning af såsæden med Lindasect har virket godt overfor angrebet“ (A. Toft Andersen). Bjerringbroegnen: „Det er ret almindeligt at se hvedemarker angrebet af fritfluellarver; angrebet er navnlig slemt, hvor forfrugten er græs“ (Kaj N. Eriksen). Hads Herred: „Et enkelt tilfælde med meget kraftigt angreb i rug sået efter rajgræsfrø“ (Arne Hansen). Kolding Herred: „Enkelte ret stærke angreb“ (O. Ruby). Slogs Herred: „Meget almindelige; men kun svage angreb“ (L. Aalling). Ærø: „Ret stærke angreb i havre“ (Ejlif Johansen). Karise: „Synes at have gjort stor fortræd i mange hvedemarker efter græs. En rugmark måtte harves op efter larveangreb. Forfrugt: græs“ (Ernst R. Nielsen).

Brakfluen (*Hylemyia coarctata*). Kun to beretninger melder om angreb, således fra Hjørring Amt (H. Baltzer Nielsen) og fra Roskildeegnen (K. M. Nielsen). Begge steder er der konstateret enkelte ret stærke angreb i hvede.

Bælgplanter.

Stængelål (*Ditylenchus dipsaci*). Kun i nogle få beretninger meldes om nævneværdige angreb på rødkløver, alvorlige angreb omtales fra Vestsjælland (Stanley Jørgensen) og fra Stevns (Knud Iversen). Angreb på lucerne synes at være meget udbredte og mange steder alvorlige. I løbet af april er der fra Statens plantepatologiske Forsøg besvaret 15 forespørgsler vedrørende dette emne, og i tilslutning hertil er der i et antal indsendte prøver af lucerneplanter konstateret ål. I 12 af de indsendte beretninger omtales angreb af betydeligt omfang. Der skrives fra Ålborgeggen: „Flere temmelig stærke angreb af stængelål i lucerne og særlig på de mest sandede arealer, og mest hvor der har været sneglebælg nogle år i forvejen. Fra $\frac{2}{3}$ til $\frac{3}{4}$ af de besigtigede marker tildels ødelagt. Mange er ompløjede og tilsåede med staldfoderblandinger“ (J. Chr. Andersen-Lyngvad). Samsø: „Påfaldende mange og stærke angreb i såvel 2. års som ældre lucerneafgrøder“ (P. Riis Vestergaard). Nordfyn: „I lucerne har jeg haft et enkelt angreb. Enkelte pletter på 4-8 m²“ (Aage Rasmussen). Nordøstfyn: „Stængelål især i lucerne synes at være ret udbredt, og den har i adskillige marker pletvis ødelagt lucernen. Mange lucernemarker står i dette forår med nogle grimme bare partier og er ukendelige fra i efteråret. Stængelålen synes i den milde vinter at have haft gode arbejdsvilkår“ (Helge Rasmussen). Vestfyn: „I de seneste dage to angreb af ål i lucerne i marker, hvor der ikke i mange år har været dyrket lucerne. Angrebet sker over en bred front; der er pletter jævnt fordelt over markerne (2. års lucerne), og de breder sig efter terrænets hældning“ (Kr. Brødsgaard). Nyborgeggen: „Fundet på 2 ejendomme i Skellerup, den ene mark blev ompløjet ved juletid“ (Bent Bachmann). Ærø: „Stærke angreb i en mark, som er udlagt for 3 år siden“ (Ejlif Johansen). Lyø: „I enkelte lucernemarker har der pletvis været ret stærke angreb af lucerneål“ (Preben S. Overbye). St. Heddingeggen: „I enkelte lucernemarker ses mindre eller større lucernefri pletter, som omkranses af syge planter“ (Ernst R. Nielsen).

Bladrandbiller (*Sitona spp.*) På Stevns (Ernst R. Nielsen) har larver af bladrandbiller på et par lokaliteter udtyndet kløverbstanden stærkt i en 1. års mark.

Kålroer, kål o. a. korsblomstrede.

Rapsjordloppen (*Psylliodes chrysocephalus*). Der foreligger kun enkelte meddelelser om skader af rapsjordloppens larve. Fra Holbæk Amt (J. C. Tvergaard) skrives om enkelte angreb i raps og fra Bornholm (A. Juel-Nielsen) om, at den er fundet i kålroefrø. Fra Stevns (Knud Iversen) meddeles det, at alt frø behandles med lindan, og at der kun findes ubetydelige angreb.

Glimmerbøsser (*Meligethes aeneus*). På Vestfyn (Kr. Brødsgaard) fandtes glimmerbøsser i slutningen af april, og på Statens forsøgsstation Virumgård (S. P. Lyngby) var der angreb af billerne i samme tidsrum.

Stankelben (*Tipula paludosa*). Se diverse skadedyr.

Skadedyr på havebrugsplanter.

Frugtræer og frugtbuske.

Æblebladloppen (*Psylla mali*). Kun 3 af 11 beretninger melder om svage angreb. I de øvrige skrives, at angreb ikke er bemærket.

Bladlus (*Aphididae*). I 5 beretninger karakteriseres forekomsterne af lus som sjældne; i 2 berettes om almindelige, men dog kun svage angreb. Fra Statens forsøgsstation ved Hornum og fra Århuseggen (Aage Gylling) skrives om middelstærke angreb, og fra Maribo Amt (J. Klarup-Hansen) om almindelige og meget talrige forekomster af æbleknopbladlusen (*Aphis crataegella*) i begyndelsen af april, derimod er den ikke observeret i månedens sidste halvdel.

Knopviklerlarver (*Tortricidae*). Der rapporteres ingen angreb af betydning.

Frostmålerlarver (*Cheimatobia brumata*). I de fleste tilfælde omtales angrebene som svage og ubetydelige; kun 3 beretninger melder om enkelte middelstærke angreb og kun fra Maribo Amt (J. Klarup-Hansen) skrives om et ret stærkt angreb.

Pæregalmyggen (*Contarinia pyrivora*). Klækningen begyndte ved Statens plantepatologiske Forsøg den 24. april. Myggenes antal var dog ringe indtil de 3 sidste dage af måneden, da der klækkedes en mængde myg.

Frugttræspindemiden (*Metatetranychus ulmi*). I 10 beretninger skrives, at angreb ikke er set, eller at de konstaterede angreb er svage. Kun i 2 tilfælde omtales middelstærke angreb, og disse betegnes som sjældent forekommende.

Køkkenurter.

Springhaler (*Collembola*). Fra Sydsjælland skrives: „Den 26. april så jeg på Svinningegård ved Klarskov et alvorligt angreb af springhaler (podu-

rider) på spinat, som var sået for ca. 6 uger siden, men som har været hæmmet af kulden, især i den mere lerede del af marken. Der var stærkt angreb i nogle tdr. land, hvor de små, hvide skadedyr vrømlede i jorden omkring planterne og havde angrebet både rødder og kimstængler. Der bliver omsået med lindanbejdset udsæd" (P. Grøntved).

Løgbladlusen (*Myzus ascalonicus*). Denne art, der først blev fundet og beskrevet i England i 1946, er senere fundet i Tyskland, hvor den er meget almindelig, samt i forskellige andre lande, bl. a. Østrig, Schweiz og Sverige. Nu meddeler cand. mag. Ole Heie, at han har fundet løgbladlusen på spiseløg i en kælder i Holstebro. Han vil senere gøre lusen til genstand for en nærmere omtale.

Diverse skadedyr.

Kåltripsen (*Thrips angusticeps*). Fra Koldingegnen skrives: „Kåltrips har de sidste dage i april vist sig i hø r, hvor der ikke er anvendt lindanmidler til udsæden. Også i frøroer er der en del thripsangreb. Næsten alt kålrøefrø bliver behandlet med Gammasect, og der er ikke endnu forekommet thrips- eller loppeangreb i kålrøer" (O. Ruby). Fra Vestfyn (Kr. Brødsgaard) meldes om angreb i kålrøefrømarker og i en enkelt kålrøemark. Endvidere er der konstateret angreb i Østsjælland (Ernst R. Nielsen), hvor bekæmpelse har måttet foretages. På Statens forsøgsgård Rønhave ved Sønderborg er der observeret angreb på byg.

Gåsebillelarver (*Phyllopertha horticola*). Ingen angreb rapporteret.

Smælderlarver (*Agriotes spp.*). I halvdelen af de 30 beretninger skrives om svage eller helt betydningsløse angreb. Den anden halvdel omtaler stærkere angreb. Endnu er de værste angreb konstateret i vintersædsmarkerne. Vi citerer nogle beretninger. Sindal: „Har haft et par tilfælde i rug" (Martin Christensen). Ålborgeggen: „Angreb i hvede efter flerårig græsmark og særlig, hvor hveden var sået dybest, og derfor de stærkeste angreb og størst udtynding på de mest sandede arealer. Angrebene har sikkert været stærkt synlige i efterårsmånederne" (J. Chr. Andersen-Lyngvad). Vinderup: „Skade set i flere marker, såvel i hvede som rug. På vårsæd endnu ikke set skade" (J. Rindom). Hobro: „I en del rugmarker har smælderlarver tyndet noget i bestanden, et enkelt sted var det nødvendigt med omsåning af vårsæd; der blev bejdset med et lindanmiddel" (Poul Olsen). Hadsund: „Smælderlarverne er som sædvanligt godt i gang. Iagttaget en bygmark med ret stærkt angreb (25—30 pct.). Udsæden var bejdset" (E. Vilhelmsen). Hads Herred: „Enkelte kraftige angreb i hvede. Omsåning nødvendig. I de

sidste dage af april er der iagttaget begyndende angreb i vårsæd" (Arne Hansen). Kolding Herred: „Almindelig, hvor der ikke er anvendt lindamidler til behandling af udsæd" (O. Ruby). Skærbæk og Omegn: „Angrebene ret beskedne, men det synes, som om de er hårde ved grønjordshavren; mange grønjordsmarker er udtyndet alt for stærkt af smældergrav" (Vald. Johnsen). Sønderborg Amt: „Svage angreb almindelige i vårsæd. Enkelte stærke angreb, hvor der burde være omsået" (Erik Knudsen). Vestfyn: „En enkelt hvedemark har måttet omhaves, en bygmark ligeså. Ellers er angrebene kun af liden styrke i vårsæd (Kr. Brødsgaard). Frederiksberg Amt: „Angreb er almindelige, men endnu har jeg ikke set ondartede angreb" (A. Ploug-Jørgensen). Roskildeegnen: „I nogle hvedemark og en enkelt rugmark er der forekommet stærke angreb af smælderlarver, og flere steder har det været nødvendigt at foretage omsåning. Vintersædsmarkerne har ellers overvintret godt og står nu med en kraftig og god bestand" (K. M. Nielsen). Kalundborgegnen: „En stadig større del af hveden sås efter klovergræs, og i alle disse marker er der sket udtynding af bestanden, og en del steder også så stærkt, at det vil gå føleligt ud over udbyttet" (N. M. Nielsen). St. Heddingegnen: „Smælderlarverne er i aktivitet, men kun et enkelt sted har jeg set ret væsentlig udtynding af byg efter græs" (Ernst R. Nielsen). Sydsjælland: „Der har været adskillige tilfælde af smælderlarveangreb i efteråret på hvede, som er sået efter opløjet klovergræs. I det milde efterår synes larverne at have været meget virksomme" (P. Grøntved).

Knoporme (*Agrotis spp.*). Der skrives om iagttagelser på Fyn og i Jylland: „Efter de stærke angreb i fjor har jeg måske kigget ekstra grundigt efter knopormene. Selv finder jeg, at der er usædvanlig mange nu, og min opfattelse deles af flere praktikere, med hvem problemet er diskuteret" (Jørgen Mosegaard).

Stankelbenlarver (*Tipula paludosa*). Angreb af disse skadedyr er meget udbredte og mange steder alvorlige; medens kun 10 beretninger melder om svage angreb, beskriver 32 angreb af alvorligere karakter. Af disse sidstnævnte stammer de 28 fra forskellige egne af Jylland, 3 fra Fyn og kun 1 fra Sjælland. I langt de fleste tilfælde forekommer angrebene i korn eller græs. På Ribeegnen er det dog også gået ud over kålroer. Der skrives herom: „Efter grønjord har larverne et enkelt sted gjort det næsten helt af med kålroplanter, der netop var så langt, at de kunne ses i rækker" (Aage Buchreitz). Bekæmpelsen har stedvis været vanskelig på grund af det kolde vejr og den ringe bladfyldte. Mange beretninger er ret enslydende, og vi begrænser os til at bringe ordlyden af et mindre antal. Lemvigegnen: „Stærke angreb almindelige i byg efter græs. Bekæmpelsen er vanskelig på grund af det tørre og kolde vejr. Larverne æder mange steder spirerne af, før kornet når at komme op" (S. Andreassen). Holstebro: „Mange marker her på egnen, hvor der er sået korn efter græs, er stærkt hærget af stankelbenlarver, som det ikke har været muligt at bekæmpe effektivt på grund af lav nattemperatur, og det

bliver nødvendigt med omsåning mange steder" (A. Toft Andersen). Midtdjursland: „Stærke angreb kan ventes, idet der helt fra det tidlige forår har været mange larver at finde — enkelte har anvendt giftklid" (Ejvind Staunskjær). Videbæk og Omegn: „Ret alvorlige angreb i k o r n. Bekæmpelse vanskeliggøres, idet larverne har været usædvanlig tidligt fremme, så kornet flere steder er blevet ædt af inden fremspiring; dertil kommer, at vejret har været meget koldt. Parationgiftklid har virket bedre end sprøjtning" (L. Hangaard Nielsen). Skjern og Omegn: „Angreb af dette skadedyr er meget udbredt og af et sådant omfang, at omsåning er nødvendig i en del af markerne. Ved enkelte optællinger i angrebne marker har jeg fundet op til 8—10 larver pr. dm². Bekæmpelse har været vanskelig og utilfredsstillende, larverne kommer kun lidt op i det kølige vejr. Udstrøning af giftklid har i en del tilfælde haft nogen virkning, men langt fra alle larver er dræbt. K o r n e t kan dog bedre klare sig, når blot en del af larverne dør, men det betyder jo, at man i en del tilfælde må foretage bekæmpelse igen" (V. Aa. Davidsen). Tørring og Omegn: „Angreb af stankelbenlarver er meget almindelige. Angrebsstyrken varierer noget, men uden bekæmpelse vil angrebene være ødelæggende. Bekæmpelsen er dog noget vanskelig, da der er for lidt materiale at sprøjte på endnu de fleste steder, og virkningen af giftklid nedsættes noget på grund af kolde nætter, hvor larverne ikke bevæger sig over jorden. Bejdsning af kornet mod dette skadedyr er ikke almindelig her, det burde det være, og jeg tror, det ville have været særdeles formålstjenligt i år" (Karl B. Ritter). Grindsted: „Angreb findes i så godt som alle opløjede, især ældre, g r æ s marker, medens 1. års i almindelighed går omtrent fri. Stankelbenlarverne bekæmpes med såvel parationssprøjtning som udstrøning af parationgiftklid. Trods det kølige vejr synes bekæmpelsen at være effektiv især med giftklid. Enkelte marker er sået om, og andre vil blive isået en mindre mængde for at få en tættere bestand. Lindanmidlerne synes ikke at kunne klare disse kraftige angreb" (J. J. Jakobsen). Varde: „Der er kraftige angreb af stankelben i k o r n markerne; i græsmarkerne er der endnu ikke konstateret stærkere angreb. Betingelserne for at bekæmpe stankelbenlarverne har ikke været gode. Vejret har været koldt og med nattefrost. Sprøjtning med ca. 1—1½ liter paration pr. ha synes at holde angrebene nede. Jorden var ellers ved at blive tør i overfladen, men der har ikke været klager over manglende virkning af sprøjtning. Enkelte har brugt giftklid, men det er nemmere og ikke stort dyrere at sprøjte. Larverne har ædt en del af k o r n e t under jorden, taget spirerne helt ind til kærnen; hvor man ikke tidlig nok blev opmærksom på angrebet, har det været nødvendigt at så om. Larverne er ikke ret store endnu; hvor de ikke bliver bekæmpet, kan de ødelægge meget endnu, også i roemarkerne" (Knud Henneberg). Kolding Herred: „Store mængder larver og enkelte ødelæggende angreb. Sprøjtning med paration eller udstrøning af giftklid gennemført i en del tilfælde, og virkningen har trods det kolde vejr været nogenlunde. Omsåning har været nødvendig i enkelte tilfælde, hvor man kom for sent med sprøjtning, og hvor der fandtes op til 100 larver pr. m²" (O. Ruby). Ladelund: „Mange stærke an-

greb. Larverne gnaver under jorden i mange tilfælde, vel nok på grund af den lave nattemperatur" (Kr. Nielsen). Ribe og Omegn: „Der er mange larver i de allerfleste grønjordsafgrøder, og de kolde nætter har vanskeliggjort bekæmpelsen. De lindan-behandlede afgrøder synes at blive vraget endnu — i alt fald er det svært at finde gnavede planter, selv om man kan finde larver" (Aage Buchreit). Løgumkloster: „I den sidste uge af april er larverne begyndt deres odelæggende gnav, de findes i alle v å r s æ d s marker efter grønjord; dog er de kun små endnu, og skaden er begrænset. Der er dog allerede nu sprøjtet mange hektarer; der anvendes Paration 35" (Hans Jepsen). Bylderup Bov: „Meget almindelige og særdeles stærke angreb. Angreb begyndte allerede omkring 1. april. Alle omegnens sprøjter er i gang" (L. Aalling). Nordfyn: I byg efter 2 årigt græs var der et ret alvorligt angreb. Under enkelte græstotter fandtes op til 20 små larver. Kornet var pletvis ædt" (Aage Rasmussen). Holbækegn: „Enkelte ondartede angreb er konstateret" (Chr. Christensen).

Fugle (*Aves*). Der er modtaget enkelte beretninger om skader på forskellige afgrøder. I Kliplev i Sønderjylland (Erik Christensen) blev planter af v å r h v e d e og h a v r e på mosejord trukket op i stort tal. Det er ikke fastslået, hvilke fuglearter der forårsagede skaderne. Fra Statens forsøgsstation Virumgård skrives: „O l i e h ø r r e n har atter i år været udsat for et angreb, der er karakteristisk ved, at det første bladpar er afgnavet, så kun den nøgne stilk står tilbage. Angrebet sker, så snart hørren spirer frem, og kan blive ret voldsomt på et enkelt døgn, så det må vist skyldes fugle" (S. P. Lyngby). Endvidere berettes fra Århusegn (Aage Gylling) om odelæggelser af knopperne på ribsbuske i løbet af vinteren og om skade på k r o k u s og p r i m u l a i foråret. Heller ikke her angives, hvilke fuglearter det drejer sig om.

Jørgen Jørgensen.

