

NB. Maa ikke benyttes af Dagbladene før Lørdag Aften den 16de Maj.

Maanedlige Oversigter

over

Sygdomme hos Landbrugets Kulturplanter

fra

De samvirkende danske Landboforeningers plantepatologiske Forsøgsvirksomhed.

I. April 1908.

For denne Maaned er indkommet ialt 42 Indberetninger, hvoraf 13 fra Sjælland, 3 fra Fyn og 26 fra Jylland.

Vejret var i Maanedens første Halvdel overvejende tørt og varmt, og vel afvandede Jorder var overalt i Landet tjenlige til Saaning i Maanedens anden Uge; den gunstige Lejlighed blev imidlertid næsten kun benyttet paa Sjælland og Lolland-Falster, hvor de fleste større Gaarde omtrent fik tilsaaet inden Paaske. I Paaskedagene indtraadte et Omslag i *Vejret*, der nu blev ualmindelig køligt og regnfuldt, hvorved Markarbejdet sinkedes meget. I Jylland var endnu ved Maanedens Udgang kun en mindre Del af Vaarsæden saadet, og denne gennemgaaende sene Saaning vil uden Tvivl præge Afgrøderne i Sommer. Den tidligsaade Vaarsæd er som Regel spiret godt, hvorimod det raakolde *Vejr* har sat Vintersæden og Græsmarkerne stærkt tilbage.

Rugen har ikke sjældent taget Skade af Frostene i Vinterens og Foraarets Løb, som sædvanlig dog især paa daarligt afvandede Jorder. Tidlig saadet *Rug* har gennemgaaende klaret sig godt, men den meste *Rug* blev i Efteraaret saadet temmelig sent, og meget af den sentsaaede har lidt saa meget, at den kun vil give en lille Afgrøde. Enkelte *Rugmarker* er blevet ompløjede, paa en større sjællandsk Gaard saaledes en *Mark* paa 30 Tdr. Ld.; andre Steder søger man at hjælpe *Rugen* frem ved et rigeligt Tilskud af *Chilisalpeter*.

Hveden, der ligesom *Rugen* gennemgaaende blev saadet sent, har mange Steder taget saa megen Skade af Frost, især paa daarligt afvandede Jorder, at den har maattet ompløjes. Ifølge talrige samstemmende Vidnesbyrd har de nyere Stammer fra *Svaløf* (*Extra Squarehead* og *Grenadier*) og *Tystofte* (*Stand-* og *Smaahvede*) ingen eller saa godt som ingen Skade taget, selv hvor de ældre Stammer (*Skotsk Squarehead*, *Erh. Frederiksens Squarehead*, *Urtoba* o. a.) er gaaet helt væk. — Baade *Rug* og *Hvede* er hist og her pletvis blevet ødelagt af *Sneskimmel*, især langs *Hegn*, *Jordvolde*, *Jernbanedæmninger* o. l. Steder, hvor *Sneen* har kunnet samle sig i større *Driver*. *Ager-Sneglen*, der i Efteraaret optraadte ret ondartet i Vintersæden, har nogle Steder vist sig igen i April. Angreb af *Fritflue-* og *Blomsterfluelarver* paa *Rug* og *Hvede* er bemærkede hist og her, men har ikke været ondartede. Ogsaa *Meldug* er bemærket paa begge Kornarter, hvorimod overvintrede *Rustarter* ikke synes at være iagttagne iaar.

Vinterærterne synes de fleste Steder at have lidt meget under Angreb af *Skimmel-Bøgersvamp*. Nogle Steder har denne ikke levnet en eneste Plante.

Runkelroerne synes gennemgaaende at have holdt sig nogenlunde godt i *Kulerne*. Enkelte Steder er der frosset en Del i Vinterens Løb, og hist og her, især hvor Vandafledningen fra *Kulepladserne* har været mangelfuld, eller hvor *Runkelroerne* er kørt vaade sammen, har *Rodfrugternes Bøgersvamp*, *Skimmel-Bøgersvamp* og *Slimskimmel* gjort ikke ringe Skade. Ogsaa *Rodfiltsvamp*, *Hjerteforraadelse* og *Bedens Traadhølle* er bemærkede hist og her, de to sidstnævnte især paa *Runkelroer* til *Frøavl*.

Kaalroerne har mange Steder taget betydelig Skade i *Kulerne*; denne ringe Holdbarhed tilskrives almindeligt og sikkert med Rette den Omstændighed, at *Roerne* ofte var vaade ved *Nedkulingen*. Ikke sjældent har

man kunnet finde Angrebet begrænset til enkelte Partier af Kulen, svarende til Regndagene i Optagningstiden. Muligvis har ogsaa den Omstændighed, at Kaalroerne endnu ved Optagningen var i stærk Vækst, bidraget til at gøre dem mindre modstandskraftige mod Svampenes Angreb. Flere Meddelere mener at have iagttaget, at Kaalroerne har holdt sig daarligere i de store Batterier („lagdelte Kuler“) end i Smaakuler. Kaalroernes Forraadnelse skyldes iøvrigt flere forskellige Svampe, især *Rodfrugternes Bægersvamp*, *Skimmel-Bægersvamp* og *Slimskimmel*, i nogle Tilfælde ogsaa *Kaalens Traadkølle*. Undertiden synes Forraadnelsen ogsaa at skyldes *Bakterier* alene, og hyppigt har man da kunnet iagttage, at Forraadnelsen er udgaaet fra Saar, der skyldes *Kaal-fluelarver*. -- Paa Kaalroer og Turnips til Frøavl, saae de paa Blivestedet, er der flere Steder (Kerteminde- og Skelskør-Eggen) iagttaget meget ødelæggende Angreb af *Raps-Jordloppens Larve*.

Gulerødderne har i Kulerne lidt en Del under Angreb af *Rodfrugternes Bægersvamp*, men dog næppe mere end sædvanligt.

Kartoflerne har gennemgaaende holdt sig særdeles godt i Kulerne, om end der hist og her er bemærket Angreb af *Kartoffelskimmel*, *Slimskimmel* og *Bakterier*.

Græsmarks-Bælgplanterne blev i Efteraaret hist og her ret stærkt angrebne af *Kløverens Bægersvamp*. Vinteren standsede imidlertid Sygdommen, og i Foraarsmaanederne, hvor Kløveren plejer at lide mest under Bægersvampens Angreb, er dette saa godt som helt udeblevet. Kun ganske enkelte Steder har der været kendelige Angreb, mest paa daarligt afvandede Jorder. En Undtagelse fra de øvrige Græsmarks-Bælgplanter danner *Randbælgen*, der mange Steder i Jylland har lidt meget betydeligt under Bægersvampens Angreb, om end i det hele mindre end i 1907. Enkelte Steder er Rødkløveren blevet stærkt udtyndet af *Frosten*, hvilket som Regel tyder paa stærk Indblanding af sydevropæisk Frø. Angreb af *Kløveraal* er allerede bemærket et Par Steder.

Foder-Græsserne har hist og her lidt en Del af *Frosten*; især er Rajgræs-Arterne blevet en Del udtyndede. Ogsaa *Sneskimmel* har enkelte Steder gjort en Del Skade paa Græsmarkerne langs Hegn og Jordvolde.

Lucernen er i Aar i det væsentlige blevet forskaanet for *Bægersvampens* Angreb, om end svage Angreb er iagttagne i næsten alle Egne. Angreb af *Kløveraal* er bemærket et enkelt Sted, ligesom ogsaa *Knoporme* og *Smeldere* hist og her har gjort en Del Skade.

Blandt de skadelige Hvirveldyr er der Grund til at nævne *Muldvarpen*, som i Aar synes at optræde særlig talrigt. Enkelte Landmænd søger at faa dette Dyr udryddet ved at give deres Folk en Præmie paa f. Eks. 50 Øre for hver fanget Muldvarp, og det er herved lykkedes at faa deres Antal stærkt indskrænket paa vedkommende Ejendomme. Enkelte Indsendere klager ogsaa stærkt over *Raagerne*, der følger Rækkerne i de radsaede Marker og piller Sæden op.

9. Maj 1908.

M. L. Mortensen.

Sofie Rostrup.

Maanedlige Oversigter

over

Sygdomme hos Landbrugets Kulturplanter

fra

De samvirkende danske Landboforeningers plantepatologiske Forsøgsvirksomhed.

II. Maj 1908.

For denne Maaned er indkommet ialt 62 Indberetninger, deraf 18 fra Sjælland, 2 fra Lolland-Falster, 4 fra Fyn og 38 fra Jylland.

Vejret har i den forløbne Maaned, naar undtages Maanedens sidste Uge, været koldt og regnfuldt, dog med stor Forskel paa Nedbøren i forskellige Egne. For Saaningens Afslutning har *Vejret* været uheldigt, og meget er saadet for sent og i ubekvem Jord. Græsset og *Vintersæden* staar gennemgaaende godt, og det samme gælder tidligsaadet *Vaarsæd* paa velafvandede Jorder; men *Ukrudtet* truer mange Steder med at tage Overhaand, ikke mindst fordi Forholdene har været ugunstige for *Ukrudtsharvningen*; fra mange Egne meddeles det, at der er købt en Del „*Agerkaalsprøjter*“, og disse er nu i fuld Gang og arbejder til almindelig Tilfredshed.

Paa *Vintersæden* er der hist og her bemærket svage Angreb af *Fritfluen* og af *Kornets Blomsterflue* i Maanedens første Halvdel. Kun nogle Steder paa Møen synes dette Angreb at have haft en mere ondartet Karakter paa Hveden. Af *Rustangreb* er der kun bemærket svage Angreb af *Brunrust* paa Rug og *Gulrust* paa Hvede. *Meldug* paa Hvede er bemærket et enkelt Sted paa stærkt leret Jord. Hvidaks paa Rug, forarsaget af *Stængelugten* er bemærket mange Steder -- i enkelte Egne har Angrebet endogsaa været meget stærkt --, *Rug-Blærefoden* et Par Steder. Et Par Steder er bemærket Angreb af *Smelderlarver* paa Rødderne af Hvede, *Knæksyge* (Aarsagen opgives ikke) og *Stængelbrand* paa Rug.

Paa *Vaarsæden* har *Smelderlarverne* overalt i Landet gjort ikke ringe Skade; oftest finder man de værste Angreb efter Roer eller efter Grønjord, men ikke sjældent opgives det dog, at de værste Angreb findes efter *Vintersæd*, altsaa som Regel 2.--3. Aar efter Græs. Mange Meddelere gøre udtrykkeligt opmærksom paa, at *Smelderlarverne* gør mest Skade paa kold og vaad Jord, eller hvor Jorden mangler Gødning. Saaledes hedder det f. Eks. fra Skanderborg-Eggen: „*Smelderangrebet* er værst paa kold og fugtig Jord, hvor Sæden har spiret og vokset langsomt. Hvor Sæden er kommet hurtigt frem og vokset stærkt, har den ikke kunnet gøre synderlig Skade“; fra Brædstrup-Eggen: „*Størst Skade* paa lettere Jord i daarlig Kultur“; fra Vejen-Eggen: „*Angrebet* er værst, hvor Jorden er kold eller i mindre god Gødningskraft“; fra Turebyeggen: „*Stærke Angreb*, især paa Sandbakker og paa lav Jord“; o. s. v. Ikke sjældent opgives det, at Angrebet er værst paa opdyrket Mosejord og paa løs, muldrig Jord. En Meddeler har forsøgt en meget stærk Tromling af saadan Jord, men uden Resultat. Mindre Angreb af *Stankelben* er bemærket i enkelte Egne af Jylland. Om *Stankelben* skrives der „udelukkende at finde paa lavtliggende Jorder“ eller „stadig stærkest paa løs, tørveblandet Jordbund“. -- Et Sted mener man, at et Angreb paa Byg maaske skyldes *Knoporme*. Fra et andet Sted (*Silkeborgegnen*) bemærkes det udtrykkeligt, at man i Aar under Foraarsgravningen ikke har set en eneste *Knoporm*, medens man ellers ved denne Lejlighed plejer at kunne grave en Mængde op.

I Maanedens sidste Halvdel er bemærket Angreb af *Kornjordloppen* (enkelte Steder ret ondartede) og *Fritfluelarven*, to Steder har ogsaa *Bygfluelarven* begyndt sit Arbejde; de to sidstnævnte Angreb er endnu uden Betydning, men som Følge af den gennemgaaende sene Saaning vil de sikkert blive mere fremtrædende i Juni.

Paa Vinterbyg er et Par Steder bemærket Angreb af *Gulrust* og *Bygrust* samt *Bladpletsyge* og *Stribesyge*; de to sidste er ogsaa bemærkede paa Vaarbyg enkelte Steder i Maanedens sidste Uge.

Nogle Steder i Jylland er der bemærket „*Rodbrand*“ paa Havre og Byg. *Bladpletsyge* paa Havre har været ret udbredt. Et Par Steder i Vestjylland har man allerede i Maanedens sidste Uge iagttaget „*Lys Pletsyge*“ paa Havren, og ved Staby er bemærket et ejendommeligt Forgiftningstilfælde, der meget minder om denne Sygdom. Havren blev gødet med en Blanding af Aske (Tørve- og Kulaske) og Latrin; hvor Bunkerne har ligget, er Havren helt forsvundet, og i Randen af disse Pletter staar Havren med hvide Blade.

Bælgsæden (Ærter, Hestebønner og Vikker) har overalt været angrebet af *Bladrandbiller*, Ærterne mest; Angrebet har været af meget forskellig Styrke, ligesom Tidspunktet for Angrebet har været forskelligt: nogle Steder har det været hele Maanedens igennem; andre Steder var det værst i Begyndelsen, atter andre Steder i Midten af Maanedens; hyppigst er det dog optraadt fra Midten eller kun i Slutningen af Maanedens. Ogsaa *Smelderlarverne* har gjort en Del Skade paa Bælgsæden.

Runkel- og *Sukkerroerne* er først i Maanedens sidste Uge spirede de fleste Steder. Ofte er Spiringen mangelfuld, men i Almindelighed har Landmændene været forberedte herpaa og har derfor anvendt større Saa-mængde. Paa Møen har *Tusindben* forarsaget store Spring i en Mark ved at æde Kærnerne ud af Frøene. Paa de udplantede Frøer er bemærket en Del mere *Bladskimmel* end almindeligt, ligesom der ogsaa er iagttaget *Rust* og *Hjærteforraadnelse*. I Stevns er en Del af de udplantede Roer blevet ødelagte af *Nattefrost*.

Paa *Kaalroer* og *Turnips* er der mange Steder bemærket Angreb af *Jordlopper*, men gennemgaaende ikke ondartede, hvorfor de kun har gjort Skade paa Marker, hvor Roerne er kommet tyndt op, f. Eks. paa Grund af for stærk Dækning. En Meddelelse har forsøgt Terpentinsbejtsning og mener at have haft godt Resultat heraf; en anden har brugt Ukrudtsharven paa tværs af Rækkerne, hvorefter Angrebet, der havde begyndt ret slemt, tilsyneladende er ophørt. Paa Frøroerne er *Glimmerbøssen* og dens Larve nogle Steder optraadt i stor Mængde i Maanedens sidste Uge og truer disse Steder Frøavlens stærkt ved at æde Blomsterne. Fra Falster skrives der dog, at den „atter er forsvundet, rimeligvis drevet paa Flugt af det vaade, kolde Vejrlig“. Ogsaa talrige *Snudebiller*, vistnok æglæggende Skulpe-Snudebiller, findes i Blomsterne. *Raps-Jordloppens* Larve har fortsat sit Angreb paa Roelegemerne.

Paa 2. Aars *Gulerødder* til Frøavl er bemærket mindre Angreb af *Kritsesyge*, *Gulerodssvamp* og *Macrosporium*.

Kløveren staar de fleste Steder fortrinligt, men i de kløveraalfængte Egne har *Kløveraalen* begyndt sit Ødelæggelsesværk og har ofte allerede dræbt Halvdelen af Planterne. Foruden fra mange Egne paa Sjælland meldes der om Kløveraalangreb fra Aarhuseggen og Oddereggen. Spredte og svage Angreb af *Bægersvamp* er bemærkede hist og her, men har ingen Betydning haft. I Maanedens sidste Uge er der hist og her iagttaget Angreb af *Bladrandbiller*, *Snegle*, *Bladskimmel* og *Skivesvamp*.

Ved Svendborg er der iagttaget Angreb *Aks-Blærefod* paa Eng-Rævehale og Draphavre.

Lucernen har gennemgaaende ikke lidt saa meget under *Bægersvampens* Angreb som i Maj 1907; men mange Lucernemarken i Jylland er dog blevet en Del udtyndede, enkelte helt ødelagte. Alle Meddelere fremhæver, at disse stærke Angreb kun er sket, enten hvor Jorden er for fugtig og kold, eller hvor Lucernen sidste Aar er slaaet for ofte eller for sent. Af andre alvorlige Angreb er *Kløveraalen* iagttaget paa Djursland og i Holbæk Amt, *Rodbrand* i Aalborg Amt. Mindre betydende Angreb af *Bladrandbiller*, *Bladskimmel* og *Skivesvamp* er iagttagne hist og her i Maanedens sidste Uge.

13. Juni 1908.

M. L. Mortensen.

Sofie Rostrup.

Maanedlige Oversigter

over

Sygdomme hos Landbrugets Kulturplanter

fra

De samvirkende danske Landboforeningers plantepatologiske Forsøgsvirksomhed.

III. Juni 1908.

For denne Maaned er indkommet ialt 59 Indberetninger, deraf 21 fra Sjælland, 2 fra Lolland-Falster, 1 fra Bornholm, 6 fra Fyn og 29 fra Jylland.

Vejret var i Maanedens første Dage varmt og tørt; derefter blev det regnfuldt og ret køligt indtil lidt over Midten af Maaned; de sidste to Uger var det igen varmt og tørt med stærkt Solskin. For Kulturplanternes Vækst har Forholdene i denne Maaned været ualmindeligt gunstige, og ved Maanedens Udgang staar Afgrøderne de fleste Steder over Forventning godt. Enkelte Steder har Huglbyger gjort en Del Skade, og paa lette Sandjorder begyndte Tørken at blive følelig i Maanedens sidste Dage.

Paa *Vintersæden* er bemærket alle de for Aarstiden sædvanlige Angreb, af hvilke dog ingen har haft nogen alvorlig Karakter. *Havreaalen*, der hidtil her i Landet blandt Kornarterne kun er fundet paa Havre, Byg og Vaarhvede, er i denne Maaned i Stevns fundet paa et Par Marker med Vinterhvede, der for øvrigt har været angrebet fra Efteraaret af.

Paa toradet *Byg* har *Bladpletsvampen* været meget udbredt. Det fugtige Vejr i Maanedens første Halvdel begunstigede Svampens Udbredelse og satte Bygget tilbage i Væksten, saa at Angrebet ved Maanedens Midte saa ret faretruende ud. De fleste Steder groede Bygget imidlertid fra Angrebet i den varme Periode i Slutningen af Maaned; kun hvor Bygget stod for tæt, har Sygdommen ogsaa i denne Periode kunnet gribe stærkt om sig, formentlig begunstiget af den stærke Nattedug, der under saadanne Forhold ikke har kunnet fordampe før langt op paa Dagen. Som sædvanlig viste Prentice-Bygget sig stærkere angrebet af Bladpletsvampen end de andre toradede Bygsorter; derimod er der neppe nogen stor Forskel paa de forskellige Prentice-Stammer i denne Henseende. Nogen Grund til af Hensyn til denne Sygdom at ombytte Prenticebyg med andre Sorter er der imidlertid ikke, da det gennem mange Aars lokale og stationære Forsøg har vist sig, at Prentice-Bygget, og særlig Tystofte Prentice, til Trods for de stærke Angreb af Bladpletsvamp saa godt som altid giver betydelig større Udbytte end nogen anden Sort; disse Forsøgsresultater tyder paa, at Bladpletsvampen ikke skader Planternes Udvikling synderligt. At bekæmpe Bladpletsvampen ved Afsvampning af Sædekornet kan neppe betale sig; Afsvampningen faar i hvert Fald kun ringe Betydning, hvis ikke alle Landmænd paa en Egn lader deres Sædebyg afsvampe. Ogsaa paa seksradet Byg har der i Aar vist sig forholdsvis stærke Angreb af Bladpletsvamp. *Stribesygen* har vist sig i omtrent samme Omfang som sædvanligt, mest paa seksradet Byg; der er dog ogsaa iagttaget en Del Angreb paa toradet Byg, selv paa Prentice, der ellers er den Sort, der har størst Modstandsevne mod Stribesygen. Der foreligger talrige Meddelelser om gode Resultater af Varmvandsbehandling af seksradet Byg. Selv en ret mangelfuldt gennemført Behandling af Sædekornet kan ofte reducere Stribesygeprocenten betydeligt, og ved en omhyggeligt udført Varmvandsbehandling forsvinder Stribesygen helt eller næsten helt. *Rodbrand* har mange Steder gjort betydelig Skade paa Bygget paa kalkfattige Jorder og paa Jorder i daarlig Kultur og Gødningskraft. Ogsaa *Smelderlarverne* har hist og her gjort ikke ringe Skade, især paa kolde Jorder. *Stankelbenslarver* har enkelte Steder gjort betydelig Skade, særlig paa Kærjorder.

Paa *Havre* er der mange Steder i Jylland bemærket stærke Angreb af *Rodbrand* paa lette, kalkfattige Sandjorder. En Sygdom, der hist og her gør stor Skade paa Havren, men som endnu er ret gaadefuld i sin Optræden, er *Lys Pletsyge*. Den er i Aar bemærket baade paa Lerjord, Sandjord og kæragtig Jord. I nogle Tilfælde skyldes den sikkert pletvis Forekomst af Al eller Myremalm i Undergrunden; i andre Tilfælde optræder den pletvis i Marken paa en saadan Maade, at man uvilkaarligt kommer til at tænke paa Mergeldyngernes Plads ved Merglingen; i alle undersøgte Tilfælde ligger denne imidlertid langt tilbage i Tiden. Der har ogsaa i Aar vist sig Eksempler paa, at Kompostgødning har kunnet fremkalde Lys Pletsyge. Men i overordentlig mange Tilfælde kan man ikke paavise nogen saadan Aarsag til Sygdommen, der dog sikkert altid hænger sammen med Dannelsen af skadelige Stoffer i Undergrunden. Det er derfor højst sandsynligt, at man kan hindre Sygdommen i at komme igen ved at sørge for en Løsning og Udluftning af Undergrunden under Pløjelaget, f. Eks. ved Undergrundspløjning eller Grubning. Angrebet af *Fritfluellarver* blev, som man kunde vente, i Maanedens sidste Halvdel meget føleligt paa sentsaaet Havre. *Smelderlarverne* har hist og her gjort betydelig Skade paa kolde Jorder og paa Jorder i daarlig Kultur og Gødningskraft. Ogsaa *Stankelbenslarver* har gjort en Del Skade paa Havren paa moseagtige Jorder. I Maanedens sidste Halvdel begyndte *Havreaalens* Angreb at blive kendeligt paa de Marker, hvor den findes.

Paa *Runkelroer* og *Sukkerroer* har *Rodbrand* været overordentlig stærkt udbredt og har gjort stor Skade. Til Sygdommens stærke Udbredelse har sikkert Runkelroefrøets daarlige Kvalitet bidraget meget, ligesom ogsaa det kolde, fugtige Foraar har bidraget dertil. Det har i Aar som tidligere vist sig, at Rodbranden dræber en Mængde Spirer, inden de naar op til Jordoverfladen, ja ofte vel endogsaa inden de er komne ud af „Frøet“, og Sygdommen har sikkert ofte været medskyldig i den mangelfulde Spiring. Iøvrigt dræber Sygdommen de unge Planter paa alle Stadier indtil en Tid efter Udtyndingen og giver herved Anledning til mange „Spring“ i Markken. Og selv de Planter, der overvinder Sygdommen, bliver sat stærkt tilbage og naar kun en ringe Udvikling. Som sædvanlig optraadte Rodbrandsygdommen især paa kalkfattige og daarligt afvandede Jorder samt i det hele paa Jorder i daarlig Kultur og Gødningskraft. Paa mangfoldige Ejendomme i Jylland, hvor Kaalroerne angribes stærkt af Kaalbroksvamp, har man i de senere Aar forsøgt at erstatte Kaalroerne med Runkelroer; dette gaar imidlertid i al Almindelighed ikke an; de ydre Forhold, der betinger Rodbrandens Optræden paa Runkelroerne, vil nemlig i saa godt som alle Tilfælde være til Stede paa disse Ejendomme. Et enkelt Sted er bemærket et alvorligt Angreb af *Runkelroebillen* paa en Mark, hvor der ogsaa sidste Aar var Runkelroer. Nogle Steder har *Smelderlarver* og *Knoporme* gjort en Del Skade ved at overguave Planterne og *Bedefuens Larve* ved at minere i de første Blade. Paa Frøroerne har *Bladlusene* begyndt at vise sig.

Paa *Kaalroer* og *Turnips* er der ogsaa hist og her bemærket *Rodbrand*, uden at denne dog har gjort stor Skade. Derimod har *Kaalfluellarverne* mange Steder efter Udtyndingen gjort betydelig Skade, ligesom enkelte Steder *Smelderlarver* og *Knoporme*. I Slutningen af Maaneden har *Kaalbroksvampen* begyndt at vise sig. Paa Frøroerne viser Larverne af *Skulpe-Snudebillen* sig nu i overordentlig stort Tal; ofte er de allerfleste Skulper angrebne. Paa de Frøroemarker, hvor der i de foregaaende Maaneder har været Angreb af *Raps-Jordloppens* Larve, har det ikke været noget ualmindeligt Fænomen, at de tilsyneladende sunde Planter paa Grund af Gnaven i Rodhalsen er faldet om, naar det har blæst noget. Da Billerne søger til „Agerkaalen“, er det af største Betydning, at de nye Frøroemarker holdes rene for dette Ukrudt.

Paa *Kartoflerne* optræder *Stængelbakteriosen* meget ondartet; enkelte Steder har den allerede angrebet saa godt som alle Planter i Marken; som sædvanlig optræder Sygdommen især paa lette Sandjorder og næsten kun paa Richters Imperator.

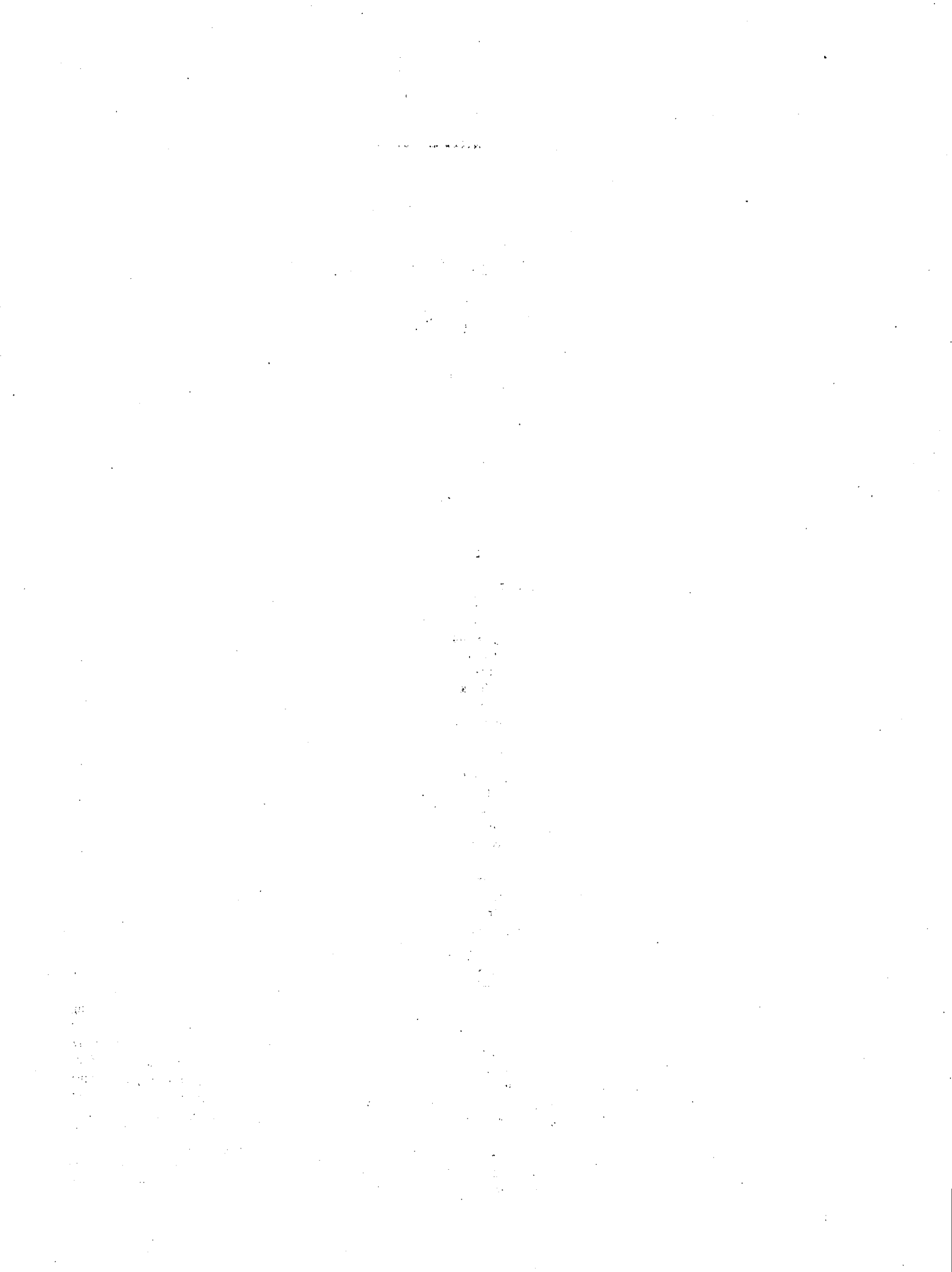
Paa *Ærter* er *Sankt-Hans-Sygen* optraadt meget ondartet ved Askov og Studsgaard, det sidste Sted dog kun paa Haveærter. Paa *Hestebønnerne* har *Bladlusene* begyndt at vise sig i Slutningen af Maaneden.

Paa *Kløveren* i Udlægsmarkerne har *Rodbrand* mange Steder gjort overordentlig stor Skade; den optræder paa Kløveren under de samme Forhold, som betinger Angrebet paa Runkelroerne, og man leder derfor sjældent forgæves efter Rodbrand paa Kløveren paa de Ejendomme, hvor der er Rodbrand paa Runkelroerne. Sygdommen er, foruden paa de egentlige Kløverarter ogsaa bemærket paa Lucerne, Sneglebælg og Rundbælg. Flere Steder er der i Maanedens første Halvdel iagttaget svage Angreb af *Bægersvamp* paa frodige Kløvermarker. Paa Lucernen har *Bægersvampen* ligeledes vist sig hist og her; et enkelt Sted er *Bægersvampen* optraadt meget ondartet paa Lucernen paa lavtliggende, noget kold Jord. *Kløveraalen* er optraadt paa Rødkløveren i de samme Egne som sædvanligt. Paa Lucernen har *Skivesvampen* været meget almindelig, men har gennemgaaende ikke gjort Skade af Betydning.

11. Juli 1908.

M. L. Mortensen.

Sofie Rostrup.



Maanedlige Oversigter

over

Sygdomme hos Landbrugets Kulturplanter

fra

De samvirkende danske Landboforeningers plantepatologiske Forsøgsvirksomhed.

IV. Juli 1908.

For denne Maaned er indkommet ialt 42 Indberetninger, deraf 12 fra Sjælland, 2 fra Lolland-Falster, 1 fra Bornholm, 4 fra Fyn og 23 fra Jylland.

Vejret har i den forløbne Maaned været meget gunstigt for Kulturplanternes Vækst. Temperaturen har næsten hele Maaned været over Normalen, og samtidig har Nedbøren i de fleste Egne været tilstrækkelig. Nogle Steder tog Sæden og Græsmarkerne dog en Del Skade af Tørken henimod Midten af Maaned.

Paa *Vintersæden* har der mange Steder vist sig stærke Angreb af *Halmbærkersvamp*. Paa Jyllands lette Jorder har neppe nogen Rugmark været helt fri for denne Sygdom, og følelige Angreb, hvor Halvdelen af Planterne eller mere har været knækkede og Aksene mere eller mindre svange, har ingenlunde været sjældne. Ogsaa paa Hveden har Sygdommen været almindelig, særlig paa kolde Lerjorder, men den har dog ikke gjort saa stor Skade paa Hveden som i 1907. Ved Begyndelsen af Angrebet faar Hvedeplanterne ejendommeligt hvidstribede Blade, hvorfor de ofte indsendes med Forespørgsel, om det er „Stribesyge“. De angrebne Hvedeplanter bliver hyppigt staaende uden at knække, men faar da kun en kummerlig Udvikling. Desværre kendes endnu intet Middel mod Halmbærkersvampens Angreb. Fra flere Egne klages over usædvanlig mange *Meldrøjer* i Rugen, hvilket rimeligvis hænger sammen med den gennemgaaende sene Saaning af denne. Fra Herning-Eggen skrives saaledes: „Meldrøjer synes mest fremtrædende paa lav Jord og paa sent saaet Rug“; og fra Aarhus-Eggen: „Meldrøjer findes navnlig paa sentsaaet Rug“. Fra flere Steder meldes om stærke Angreb af *Stinkbrand* paa uafsvampet Hvede og af *Stangelbrand* paa Rug. *Sortrust* viste sig flere Steder paa Rugen allerede i Begyndelsen af Juli; i saa godt som alle undersøgte Tilfælde fandtes *Berberisbuske* i Nabolaget. Der kan i denne Forbindelse være Anledning til at mindes om, at denne Busk er forbudt her i Landet, og at Landmændene i egen Interesse bør sørge for at faa Loven gennemført. Nogle Steder er der fundet usædvanlig stærke Angreb af *Brunrust* paa Rugen, hvorimod *Gulrustens* Angreb paa Hveden synes at have haft en meget godartet Karakter, og *Meldug* er, i Modsætning til 1907, saa godt som ikke iagttaget. Fra nogle Egne klages der over Angreb af *Hvedemyggen*. I Abed er det iagttaget, at nogle Sorter angribes mere end andre, og at denne Forskel ikke helt kan forklares ved forskellig Skridningstid. Fra Møen gores opmærksom paa, at Hvedemyggens Angreb er værst i Udkanten af Markerne. Et Par Steder har der været Angreb af *Blærefødder* og *Bladlus*. Et stærkt Angreb af *Havreaalen* paa Hvede er i denne Maaned iagttaget i Nordvestsjælland.

Vaarsæden har mange Steder lidt af *Fritflueangreb*, som dels er fortsat fra Juni Maaned, dels først er optraadt i Juli. De fleste Steder er Angrebet dog ikke af videre Betydning; paa sent saaede Havremarker, f. Eks. paa Kær- og Mosejorder, og navnlig paa sildig saaet Staldfoder har der dog været stærke Angreb, der nogle Steder endogsaa helt har ødelagt Afgrøderne. Fra Forsøgstationen i Store Vildmose skrives der, at Fritfluen, da der ikke var mere Havre at ødelægge, slog sig paa Bundgræsset, som blev i den Grad ødelagt, at Eftersaaning var nødvendig. *Byrfluens* Angreb har som Regel ikke været af videre Betydning. *Havreaalens* Angreb har fortsat sig fra forrige Maaned og har været ret føleligt paa de inficerede Egne. Et Par Steder har *Sadde/myggen* optraadt. *Blærefødder* og *Mider* paa Havre og *Bladlus* paa Havre og Byg er iagttaget nogle faa Steder. Paa Byg, baade to- og seksradet, er der i flere Egne bemærket ondartede Angreb af *Halmbærkersvamp*. Denne Sygdom synes lige saa lidt for Byggets som for Rugens Vedkommende at være bundet til bestemte Jordbundsforhold, da den er iagttaget baade paa let sandmuldet Jord i Vestjylland og paa stiv Lerjord og lermuldet Jord paa Sjælland. *Bladpletsvampens* Angreb paa Byg har ikke været nær saa udbredt som i 1907, men mange Marker med Prentice-Byg har dog set noget medtagne ud, særlig hvor Bygget har staaet for tæt. *Stribesygens* Angreb paa seksradet Byg har fortsat sig fra forrige Maaned. Af toradede Sorter har „Gammel dansk“, Goldthorpe og Gartons stand well ofte vist sig stærkt angrebne. *Brand* paa Byg og Havre har været til Stede omtrent som sædvanligt

i de Egne, hvor Afsvampning af Saasæden ikke er almindelig. Nævnes bør det, at det fra Svaløf indførte Hannchen-Byg overalt har vist sig stærkt angrebet af *Dækket Bygbrand*. Paa Havren har der enkelte Steder vist sig Angreb af *Sortrust* og paa Bygget svage Angreb af *Gulrust*, *Bygrust* og *Meldug*. Angrebene af *Lys Pletsyge* paa Havren har nogle Steder fortsat sig ind i denne Maaned.

Paa *Ærter* optraadte *St.-Hans-Sygen* meget ondartet i Begyndelsen af Maaneden mange Steder i Jylland. *Meldug* paa *Ærter* og *Vikker* er bemærket et enkelt Sted. *Bladlusenes* Angreb paa *Hestebønnerne* har gennemgaaende været af godartet Karakter. Et Par Steder er iagttaget Gnav af *Bladrandbiller* paa *Ærter* og *Hestebønner*; et enkelt Sted har der været et ret ondartet Angreb paa *Ærter*, til Konservens af Larven af *Bladrandbiller*. I Midtbyn har et Angreb af en *Galmyg-larve* i Blomster og Skud forarsaget stor Ødelæggelse paa *Ærter* til Konservens. Et Par Steder er der iagttaget Angreb af *Ærteviklere*; fra Rønde skrives der, at de findes i alle Marker og har gjort en Del Skade.

Paa *Runkelroer* og *Sukkerroer* har Angrebet af *Rodbrand* været kendeligt mange Steder langt ind i Maaneden. *Bedefluens* Angreb er som sædvanlig iagttaget mange Steder og har ofte været ualmindelig ondartet. Fra Sydsjælland skrives der saaledes, at der har været Marker saa angrebne, at de saa ud, som de var afsvedne. Saavel paa Frøroerne som paa 1. Aars Roer har *Bladlusenes* Angreb været meget almindelige, uden dog som Regel at have været særlig ødelæggende. Aarsagen hertil har dels været de stærke Regnskyl, dels Angreb af Snyltesvampe paa Bladlusene. *Bladskimmel* og *Rust* har begyndt at vise sig paa 1. Aars Roer, og flere Steder har der været Angreb af *Knoporme*, enkelte Steder af *Oldenborre* og *Smelderlarver*.

Over Angreb af *Kaalfluellarver* paa *Kaalroer* og *Turnips* klages der fra mange Egne, særlig i Jylland, og mange Steder har deres Angreb, særlig paa *Kaalroer*, været meget ondartet. I den nordøstlige Del af Thy er der saaledes Marker, hvor henvend Halvdelen af Roerne allerede er gaaet helt til Grunde, og mange Steder har det vist sig vanskeligt at finde Planter, der er fri for Angreb. „I de sidste 2–3 Aar“, skrives der, „har man stadigt haft en Del Besvær af *Kaalfluellarven*, men i Aar har den helt taget Overhaand.“ Fra Herningegn skrives der, at den i Aar ødelægger flere *Kaalroemarker* i et lignende Omfang som *Kaalmøllet* i 1905. Fra samme Egn skrives: „*Kaalfluens* synes absolut at være værst ved *Kaalroerne* og igen værst ved sent saæde. Mindre slem synes den ved *Turnips*, hvilket sikkert skyldes, dels at *Kaalfluerne* foretrækker *Kaalroer* for *Turnips* (som de i Haverne foretrækker *Blomkaal* for andre *Kaalarter*), dels at *Turnips* med sin hurtige Vækst bedrø modstaar Angrebet.“ Der er ingen Tvivl om, at man bedst modvirker *Kaalfluens* Angreb ved at sørge for tidlig Saaning, tidlig Udtynding, rigelig Gødskning og god Renholdelse, i det hele taget alt, hvad der fremmer *Kaalroernes* Vækst. Det er vistnok heller ikke heldigt at udbringe Staldgødningen for sent om Foraaret; fra Aalborg-Egnen skrives saaledes: „Hvor Gødningen er udbragt først i Maj, er Angrebet størst. Paa en Gaard er ca. 10 Tdr. Ld. *Kaalroer* aldeles ødelagt; Gødningen blev der udført i Maj Maanedes første Halvdel, og *Kaalroerne* saæet fra 20.–25. Maj.“ *Bladribbe-Snudebillens* Larve har optraadt usædvanlig talrigt i Aar, flere Steder endog ret ondartet, idet den har ødelagt saa at sige alle Bladene og banet sig Vej ind i Hjertet. *Kaalmøllarver* er bemærkede enkelte Steder. Paa Haslev-Egnen viste der sig et Sted i sidste Halvdel af Maaneden meget ondartede Angreb, særlig paa sildig saæet *Turnips*, hvor Bladene blev helt afribbede. *Jordlopper* og *Kaalorme* er bemærkede enkelte Steder, *Bladlus* flere Steder saavel paa 1. Aars Roer som paa Frøroer. Af *Smelderlarver* og *Knoporme* har der nogle Steder været mindre Angreb. Paa Frøroerne har Angrebet af *Skulpe-Snudebiller* og *Kaal-Galmyg* fortsat sig fra forrige Maaned. Angrebet af *Kaalbroksvamp* har i Maanedens tørre Perioder været meget iøjnefaldende paa de Marker, hvor Sygdommen findes. Fra flere Steder meddeles det, at Sygdommen er særlig ondartet paa Kulepladser og paa Jord, hvor der dyrkes *Kaalroer* eller *Turnips* med kun 2–3 Aars Mellemtid. Paa tidlig saæde *Turnips* er der et Par Steder bemærket stærke Angreb af *Bakteriose*.

Paa *Gulerødderne* har *Krusesygen* vist sig i de samme Egne som sædvanligt, men deres Angreb synes lige saa lidt i Aar som sidste Aar at ville blive særlig ondartet. Mange Steder er iagttaget Angreb af *Gulerødsfluens* Larve, i Herning-Egnen flere Steder ret ondartede. Et Par Steder har *Gulerødderne* lidt en Del ved Gnav af *Smelderlarver*. Paa Frøroerne er iagttaget Angreb af *Gulerøds-svamp* og *Branddug*. En Meddeler mener med Held at have bekæmpet den sidste ved Oversprøjtning med Bordeauxvædske.

Cikorier er mange Steder meget ødelagt af *Smelderlarver*.

Paa *Kartoflerne* har *Stængelbakteriosen* fortsat sit i Juni begyndte Angreb. Foruden Richters Imperator synes ogsaa *Champion* at kunne angribes stærkt. *Bladrullesygen* er bemærket et Par Steder, og i Slutningen af Maaneden har *Kartoffelskimmelen* begyndt at vise sig paa Bladene.

Paa *Kløveren* har *Kløveraalsen* Angreb efter Høstet vist sig tydeligere end i Juni Maaned i de Egne, hvor den hører hjemme. Flere Steder er *Kløveren* usædvanlig stærkt angrebet af *Snegle*. Et enkelt Sted er iagttaget svage *Bægersvampangreb*.

Paa *Lucernen* har *Skivesvampen* vist sig almindeligt, men ikke særlig ondartet. Fra en enkelt Egn foreligger der iagttagelser af, at Angrebet kan skyldes Mangel paa Kali og Fosforsyre alene. Paa nysaaet *Lucerne* er der flere Steder bemærket Angreb af *Rodbrand*.

8. August 1908.

M. L. Mortensen.

Sofie Rostrup.





NB. Maa ikke benyttes af Dagbladene før Lørdag Aften den 19de Septbr.

Maanedlige Oversigter

over

Sygdomme hos Landbrugets Kulturplanter

fra

De samvirkende danske Landboforeningers plantepatologiske Forsøgsvirksomhed.

V. August 1908.

For denne Maaned er indkommet ialt 30 Indberetninger, deraf 6 fra Sjælland, 4 fra Fyn og 20 fra Jylland.

Vejret var i Maanedens første Halvdel tørt og varmt, og Hosten foregik under gunstige Forhold, saa at den meste Vintersæd og en Del tidlig saet Vaarsæd blev indbjærget i fortrinlig Tilstand. I Maanedens sidste Halvdel blev *Vejret* paa Øerne – i den sidste Uge ogsaa i Jylland – overordentlig regnfuldt, saa at den mejede Sæd næsten til Stadighed har været gennemblødt, medens den, der endnu staar paa Roden, ofte er blevet stærkt afpisket af Regn og Hagl. For Græs og Roer har Regnen derimod været meget gavnlig.

Rugen har mange Steder vist sig stærkt angrebet af *Meldrøjer*. Fra Holbækegnen skrives saaledes: „Dette Angreb synes at være særlig slemt iaar; som sædvanlig er det værst langs Markens Udkanter, hvor der gror Græs. Paa Lammefjorden, hvor der er meget Græs i Sæden, er *Meldrøjer* særlig slemme.“ Fra Salling meddeles det, at *Meldrøjerne* er særlig talrige paa Vaarrug, der i denne Egn dyrkes meget i Blanding med Havre. Her er ogsaa bemærket Angreb af *Halmbrækkersvamp* paa Vaarrugen.

Hveden har næsten allevegne, hvor Saasæden ikke er afsvampet, vist sig mere eller mindre angrebet af *Stinkbrand*, og nogle Steder er den helt ødelagt. I Begyndelsen af Maaneden bemærkedes endnu Angreb af *Hvedemyg* i Sundeved. Svage Angreb af *Sortrust*, *Meldug*, *Gulrust* og *Bladlus* er bemærkede enkelte Steder. Fra Midtsjælland skrives: „*Raagerne* har gjort ikke ringe Skade; særlig hvor *Hveden* har ligget, har de samlet sig i Flokke paa Tusinder og ædt væk og nappet Aksene af.“

Bygget har været angrebet af de samme Sygdomme, der er nævnte i Beretningen for Juli. I denne stod der fejlagtig, at Svaløfs Hannchen-Byg har vist sig stærkt angrebet af Dækket Bygbrand – der skulde staa *Nøgen Bygbrand*. Paa 6rd. Byg er der enkelte Steder bemærket ret stærke Angreb af *Dækket Bygbrand*. Paa sildig saet Byg har der i Vardeegnen været stærke Angreb af *Meldug*.

Paa *Havre* har der flere Steder været ret stærke Angreb af *Sortrust*; som Regel har der vist sig at være Berberisbuske i Nærheden, og vi gentager Opfordringen til Landmænd og Konsulenter om at sørge for Buskens Udryddelse overalt. Angrebet af *Fritfluelarver* har fortsat sig, især paa sentsaet Staldfoderhavre. I et Saatidsforsøg i Forevisningsmarken ved Varde har der i sidste Saatid været en Del Angreb af den saa vel paa hele Toppen som i de enkelte Kærner. *Havreaalens* Angreb har i de Egne, hvor den forekommer, fortsat sig et godt Stykke ind i Maaned, og Virkningen af Angrebet er meget iøjnefaldende. I Forevisningsmarken ved Kærehave viste den ene Halvdel af en Udlægsmark i Sædskitte-Forsøgene sig meget stærkt angrebet; Forfrugten var her Blandsæd (Havre og Bælgsæd); i den anden Halvmark, hvor der i Fjor var ren Bælgsæd, var Angrebet meget svagt. I Ringstedegnen har Havren flere Steder været tæt befængt med Mider, uden at disse dog synes at have gjort nogen videre Skade.

Paa *Bælgsæd* har der enkelte Steder været Angreb af *Bladrandbiller*. *Bladlusenes* Angreb paa Hestebønnerne synes i Aar at have været meget godartet. Det i Beretningen fra forrige Maaned omtalte *Galmyg*-Angreb paa Ærter er i denne Maaned iagttaget paa Sandært og sildig grøn Ært paa Forsøgsmarken ved Aarslev. Paa sentsaede Haveærter og paa Konservesærter er der allerede stærke Angreb af *Meldug*. Lupinerne er ofte stærkt angrebne af *Drueskimmel*.

Runkelroer og *Sukkerroer* har nogle Steder – saavel paa Sjælland som i Jylland – været angrebne af *Bedefluens* 2. Generation. *Bladlusene* har mange Steder været meget slemme, men deres Angreb standsede, da Regnen indfandt sig. Angrebene af *Rust* og *Bladskimmel* er endnu de fleste Steder ubetydelige. Et ret ondartet Angreb af *Bladskimmel* er dog iagttaget først i Maanedens paa Kertemindeegnen i en første Aars Roemark, der stødte umiddelbart op til Frøroerne.

Paa *Kaalroer* og *Turnips* synes *Bladlusenes* Angreb iaar at være særlig ondartede, om end den sidste Tids Regn har standset det noget, ja flere Steder fuldstændigt. Fra Skanderborgegnen meldes saaledes: „Stærke, truende Angreb af Kaallus, dog aftagne efter Regnen“; fra Aarhusseggen: „Bladlusenes Angreb er ualmindelig ondartet, vel paa Grund af den tørre Sommer“; fra Kaløegnen: „Kaallusangrebene har bredt sig i Løbet af Maanedens, og paa de angrebne Pletter er Roerne forsatte en Del i Væksten“; fra Tystofte hedder det: „Et mindre Stykke *Kaalroer* har været stærkt angrebet af *Bladlus*, men sidst paa Maanedens er disse fuldstændig forsvundne“; fra Kolindeggen skrives der derimod: „Kaallusene er først bleven ondartede i den sidste Tid.“ En Meddeler har forsøgt Sprøjtning med Qvassiaafkog og Petroleumsemulsion med synlig Virkning; men det viste sig vanskeligt at faa alle *Bladlus* dræbt, fordi de beskyttes af de sammenkrøllede Blade. *Kaalbroksvampen* synes at være særlig ondartet i Aar paa de Steder, hvor den findes. Nogle iagttagelser bør nævnes. Fra Koldingegnen meldes om et meget stærkt Angreb paa et Sted, hvor man ikke tidligere har kendt saadanne; i den angrebne Mark var der ogsaa for 3 Aar siden *Kaalroer* og *Turnips*. Fra Herningegnen, hvor mange Marker er stærkt angrebne og kun faa helt fri, meddeles, at man flere Steder har prøvet kun at bruge Sommergodning til Roerne, og at dette har hjulpet. Fra Vardeegnen meddeles, at *Kaalbroksvampen* optræder paa al Slags Jord, men dog værst paa fugtig og sur Jord, samt hvor der nylig har været *Kaalroer* eller *Turnips*. Fra Skanderborgegnen meldes om et Tilfælde, hvor Angrebet tydelig var værst paa Kulepladserne. Paa Hammelegnen har Grey stone vist sig stærkere angrebet end andre *Turnipsarter*. Et andet Sted har Dales hybrid vist sig langt mindre angrebet end *Yellow tankard*. *Bakteriose* er mange Steder optraadt meget stærkt paa tidlig saaede *Turnips*; under tiden er $\frac{1}{2}$ eller flere angrebne. Grey stone angribes betydelig stærkere end *Yellow tankard*. *Kaalføvelarverne* har fortsat deres Angreb, særlig paa *Kaalroer*; fra Aalborg skrives saaledes: „I et Stykke *Turnips*, blandet med *Kaalroer*, havde de ikke levnet en eneste af disse sidste; kun enkelte *Turnips* var derimod gaaet med i Løbet“. Fra Harboøre skrives der, at Dyrkning af *Kaalroer* og *Turnips* – særlig de første – efter de sidste Aars Erfaringer praktisk talt er umulig. Ofte findes der ikke ét Læs Roer pr. Td. Land til Vinterbrug. Fra Studsgaard skrives der, at ved Optagning af et Saatidsforsøg viste de sent saaede *Kaalroer* sig betydelig mere angrebne end de først saaede. I Midten af Maanedens indløb fra Bornholm Meddelelse om et Angreb af „Fløjsormen“, d. s. Larven af *Kaal-Bladhvepsen*, paa et Stykke *Turnips*, der pletvis blev odelagt af Gnæv. *Bladribbe-Snudebiller* og vist særlig *Bladribbe-Minérfluen* har ligeledes fortsat deres Angreb; hvor Roerne er standsede i Væksten paa Grund af Tørke eller Næringsmangel, synes de at kunne gøre en Del Skade. *Kaalorme* (Larver saavel af den store som den lille *Hvidsværmer* og Larver af *Kaal-Pyraliden*) synes iaar at optræde talrigt og gøre en Del Skade, hvorimod *Kaalnøllene* er lidet talrige. Angreb af *Meldug* er bemærket enkelte Steder. *Jordlopperne* har nogle Steder optraadt ret talrigt paa *Turnips* og gjort en Del Skade paa vanrøgtede Marker.

Paa *Gulerødderne* synes *Krusesygen* i Aar at optræde meget godartet de fleste Steder, og heller ikke *Gulerodsfluens* Angreb synes at være særlig slemt.

Paa *Karrierefjerne* har *Kartoffelskimlen* i Løbet af Maanedens bredt sig stærkt, i Maanedens sidste Halvdel begunstiget af det fugtige Vejr; som sædvanlig faar „Frosten“ Skylden for de ofte meget pludselige Skimmelangreb paa Bladene. Angrebet af *Stængelbakteriose* har fortsat sig fra forrige Maaned. Paa Knoldene har der allerede vist sig Angreb af *Skurv*.

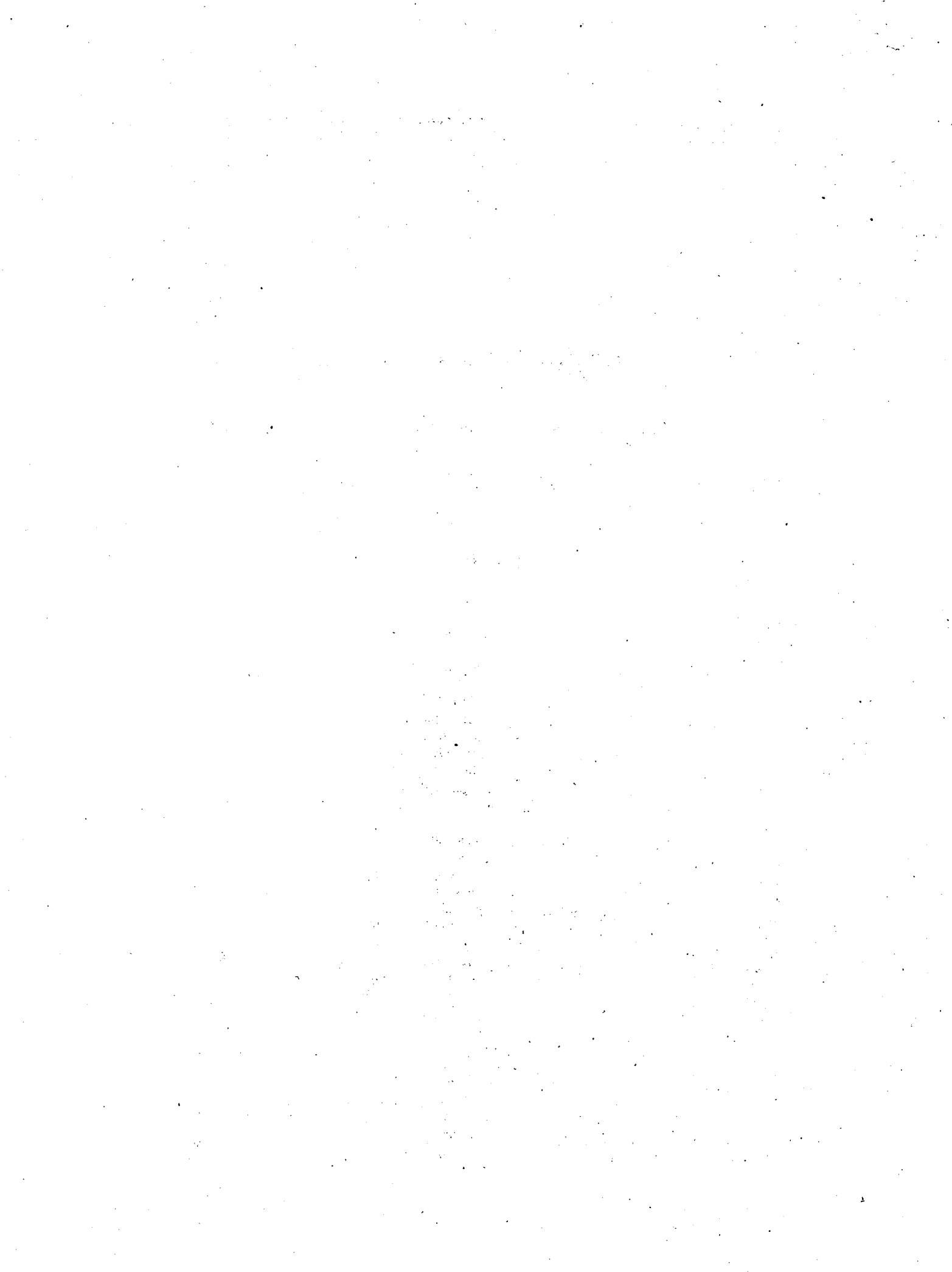
Paa *Kløveren* har *Kløveraalen* i de inficerede Egne bredt sig stærkt. Fra Fyn skrives saaledes, at hvor der før 1. Slæt kun fandtes smaa Pletter, er nu store Partier af Markerne odelagt. Fra Holbæk skrives: „Mange Steder er *Kløverbstanden* i 1. Aars Marken reduceret til det halve eller Fjerdedelen eller endnu mindre allerede til 2. Slæt. Herfra meddeles ligeledes Resultatet af et Forsøg paa at bekæmpe *Kløveraalen* (foretaget paa en Gaard i Kalundborgegnen). Halvdelen af Udlægsmarken var i sidste Omgang besaaet med *Sneglebælg* o. a., Halvdelen med *Kløver*: „I den Halvdel af 1. Aars Marken, hvor der sidst var *Kløver*, er denne i Aar stærkt udtyndet, delvis helt odelagt. I den forrige Gang med *Sneglebælg* besaaede Halvdel staar *Kløveren* i Aar tæt over det hele.“ Et Par Steder er bemærket Angreb af *Bladrandbiller* og af *Skivesvampe*. Paa *Kællingtand* til Frøavl er der ved Lyngby iagttaget et ret stærkt Angreb af *Drueskimmel* paa Bælgene.

Paa *Lucerne* er der overalt bemærket Angreb af *Skivesvamp*, der især har bredt sig i den sidste Tids fugtige Vejr. Gennemgaaende er Angrebet dog ikke saa slemt som i Fjor. Fra Skanderborgegnen meddeles det, at Angrebet er værst paa lette Jorder, hvor der mangler Gødning. Ved Ringsted er iagttaget et stærkt Angreb af *Bladskimmel* paa fransk *Lucerne*, medens ungarsk og italiensk *Lucerne* i samme Forsøg ikke var angrebet. Ved Lyngby er bemærket et stærkt Angreb af *Bladrandbiller*. Paa saantsaet *Lucerne* er der et Par Steder iagttaget *Rodbrand*.

12. September 1908.

M. L. Mortensen.

Sofie Rostrup.



Maanedlige Oversigter

over

Sygdomme hos Landbrugets Kulturplanter

fra

De samvirkende danske Landboforeningers plantepatologiske Forsøgsvirksomhed.

VI. September 1908.

For denne Maaned er indkommet ialt 18 Indberetninger, deraf 6 fra Sjælland, 1 fra Fyn og 11 fra Jylland.

Vejret har i Maanedens Løb været en Del forskelligt i Landets forskellige Egne; gennemgaaende var Maanedens første Halvdel meget regnfuld, medens dens sidste Del bragte tørrere Vejr med ikke faa solvarme Dage.

Rugen er gennemgaaende saaet lidt sent, men da Spireevnen var god og Spiringsforholdene fortrinlige, ser Markerne for Øjeblikket meget lovende ud. En Del *Hvede*, der var bjærget i mindre god Tilstand, havde noget lavere Spireevne end normalt, men paa Grund af de gunstige Spiringsforhold har dette neppe faaet nogen stor Betydning. Hist og her er der iagttaget Gnav paa Vintersæden af *Smelderlarver*, *Knoporme* og *Ager-Snegle*, men Skade af Betydning er der kun faa Steder sket.

Runkelroer og *Sukkerroer* staar gennemgaaende fortrinligt. I Frøavlsegnene er der Angreb af *Bede-Rust* i omtrent sædvanlig Udstrækning; hist og her findes der ogsaa Angreb af *Bladskimmel*, men langt fra saa stærke som i 1907. *Bedelusens* Angreb synes gennemgaaende heller ikke at være ondartet. Lidt Gnav af *Knoporme*, *Smelderlarver* og *Oldenborrelarver* er iagttaget hist og her, ligesom *Ager-Snegle* undertiden har gnavet paa den øvre Del af Roerne.

Kaalroer og *Turnips* har i Maanedens Løb lidt under usædvanlig stærke Angreb af *Kaalorme*. Over hele Landet findes talrige Marker, hvor de allerfleste Roer er fuldstændigt afribbede af disse Larver, og kun faa Marker er fri for større eller mindre afribbede Pletter. Angrebet er værst langs Hegnene og værre paa smaa Marker end paa store; gennemgaaende er Kaalroer stærkere angrebne end Turnips, om end det omvendte af og til kan være Tilfældet. Ogsaa i Haverne er Kaalormene optraadt i usædvanlig stort Antal paa de forskellige Kaalarter (navnlig Hvidkaal), Radiser og Ræddiker. Den Art, der overalt optræder i størst Mængde og gør mest Skade, er *den store Kaal-Hvidsværmer*. I mindre Antal, men dog ret almindeligt, optræder *den lille Kaal-Hvidsværmer*, medens *Raps-Hvidsværmeren* er betydeligt sjældnere (bemærket ved Frederikshavn paa Turnips). En medvirkende Grund til, at Kaalormene har kunnet brede sig saa stærkt, er sikkert den, at deres Snylttere („Kaalormeskimmel“ og Snyltehvæpse) først synes at være optraadt temmelig sent. Ogsaa forskellige andre Sommerfuglelarver (især *Uglelarver*) er fundet gnavende paa Kaalroer. *Ager-Sneglen* findes ofte i stort Antal i Markerne, men har kun gjort Skade af Betydning paa de unge Frøroemarker. *Kaallusene* har fortsat deres Angreb hele Maaned igennem, men de har dog neppe været saa talrige som i August. *Kaalfluens* anden Levegeneration synes ikke at optræde synderlig talrigt iaar, til Trods for at første Generation vistnok var ualmindelig talrig. Mindre betydende Gnav af *Knoporme* og *Smelderlarver* er bemærket enkelte Steder. *Meldug* har bredt sig stærkt i Maanedens Løb paa Bladene af baade Kaalroer og Turnips. „Bladpletsyge“ hos Turnips, forårsaget af *Polydesmus exitiosus* o. a. Svampe, synes at være meget udbredt og at have optraadt ualmindelig tidligt. Sygdommen anses i Reglen for at være ret uskadelig, men nogen Fortræd kan den vel nok gøre ved at sætte Bladene ud af Funktion før Tiden. *Hvidrust* træffes af og til paa Bladene, men gør neppe Skade af Betydning. *Kaalbroksvampen* optræder iaar

snarest lidt mere ondartet end sædvanligt, især paa mangelfuldt afvandede Jorder, hvilket maaske hænger sammen med de meget fugtige Perioder i Forsommeren og i Høsttiden. Knuder, foraarsagede af *Kaalgalle-Snudebillen*, er enkelte Steder bemærkede i stor Mængde. *Bakteriose* paa Turnips er almindelig udbredt, men neppe mere ondartet end sædvanligt.

Gulerødderne har i Aar, ligesom i 1907, lidt betydeligt mindre under *Krusesygens* Angreb end i tidligere Aar; maaske denne Sygdom er i Aftagen. Mindre betydende Gnav af *Knoporme* og *Smeldere* er iagttaget hist og her.

Kartoflerne har mange Steder lidt under stærke Angreb af *Kartoffelskimmel* paa Bladene, medens Angrebet paa Knoldene gennemgaaende ikke synes at være særlig slemt. I Haverne har denne Sygdom derimod iaar gjort ualmindelig stor Skade paa Tomaterne. Mange Steder, især paa lerede Jorder, er der iagttaget meget ondartede Angreb af *Knoldbakteriose* paa Kartoflerne. Hist og her er Knoldene gnavede lidt af *Knoporme*, *Smelderlarver* og *Oldenborrelarver*; ogsaa *Ager-Sneglen* gnaver undertiden paa de Knolde, der ligger i Jordoverfladen. *Skurv* synes at være meget udbredt iaar.

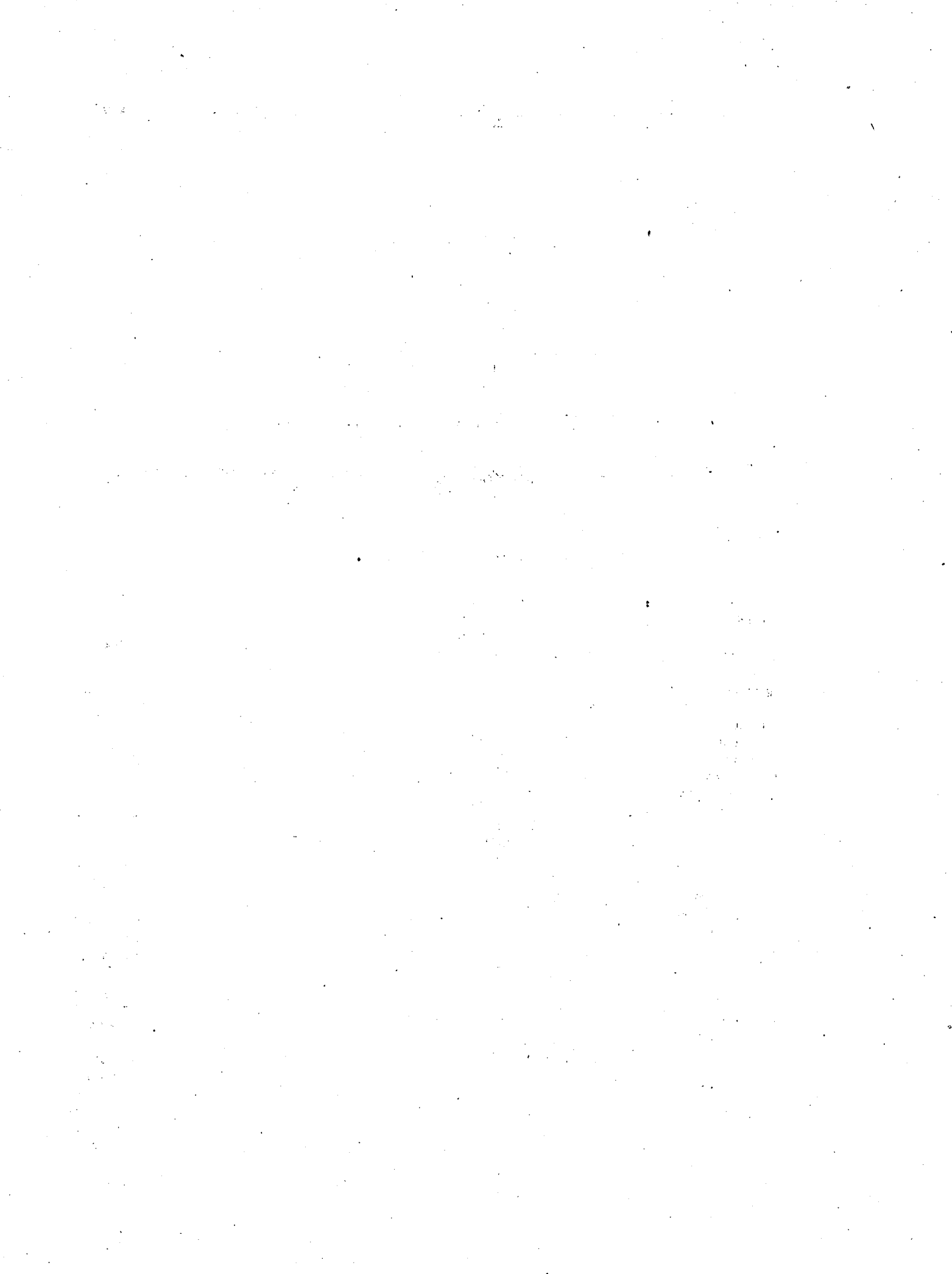
Paa *Kløverarterne* er der enkelte Steder i Slutningen af Maanedens bemærket svage Angreb af *Bægersvamp*, og paa de Marker, hvor *Kløveraalen* findes, har denne fortsat sit Angreb Maanedens igennem. Paa Forevisningsmarken ved Ringsted er Kløver, der blev udlagt i Foraaret dels med dels uden Dæksæd, allerede meget stærkt angrebet, hvad der er ret naturligt, da Forfrugten var Kløver (1. Aars). Paa de unge Kløvermarker findes hyppigt Angreb af *Skivesvamp*, der dog næppe gør synderlig Skade. *Ager-Snegle* gnaver hyppigt paa den unge Kløver i Udlægsmarkerne; Gnav af *Bladrandbiller* er ogsaa iagttaget enkelte Steder.

Paa *Lucernen* er *Skivesvampen* meget udbredt, men den optræder dog neppe særlig ondartet iaar. I ikke faa Lucernemarker er der i Maanedens Løb bemærket stærke Angreb af *Bladskimmel*, ligesom *Meldug* har været meget udbredt. Et Par Steder har *Kløveraalen* pletvis ødelagt 2. Aars Lucerne.

10. Oktober 1908.

M. L. Mortensen.

Sofie Rostrup.



Maanedlige Oversigter

over

Sygdomme hos Landbrugets Kulturplanter

fra

De samvirkende danske Landboforeningers plantepatologiske Forsøgsvirksomhed.

VII. Oktober 1908.

For denne Maaned er indkommet ialt 11 Indberetninger, deraf 2 fra Sjælland, 2 fra Fyn og 7 fra Jylland.

Vejret har Maanednen igennem været usædvanlig tørt og, med Undtagelse af en koldere Periode i Midten af Maanednen, ogsaa mildt, hvorfor Efteraarsarbejdet og navnlig Røceoptagningen er gaaet let og hurtigt fra Haanden. Røer og Kartoffler er nedkulede i tør Tilstand og har derfor Betingelser for at holde sig godt Vinteren igennem.

Vintersæden har udviklet sig godt i Maanedens Løb og staar gennemgaaende passende tæt og kraftig. Angreb af *Smelderlarver* er iagttaget over hele Landet, men nogen Skade af Betydning har de sjældent anrettet. Fra Salling berettes om Angreb af *Ager-Sneglen* i Randen af Markerne, baade langs Græs og langs nøgen Jord. I tre forskellige Egne af Landet (Moen, Skern-Eggen, Vendsyssel) er der bemærket Angreb af *Rodbrand* paa Rug. Svage Angreb af *Brunrust* paa Rug og *Gulrust* paa Hvede er bemærkede enkelte Steder.

Paa *Runkelroer* og *Sukkerroer* har *Bede-Rusten* været almindelig udbredt; fra Aarhus-Eggen meddeles det, at Rusten er optraadt usædvanlig stærkt og enkelte Steder har gjort stor Skade. *Bedens Bladskimmel* synes derimod at være optraadt meget sparsomt; kun fra Tune omtales den som almindelig. *Hjerteformaadelse* er bemærket paa en Mark paa Aarhus-Eggen, hvor den optraadte meget ondartet. *Bedens Plets-kimmel (Ramularia betae)* er optraadt meget almindeligt og temmelig tidligt, og den har maaske gjort en Del Skade ved at ødelægge Bladene før Tiden. Ved Lyngby var der tydelig Forskel paa Angrebets Styrke paa forskellige Elvetham-Familier: enkelte Familier var meget stærkt angrebne, selv paa de inderste Blade, andre var næsten helt fri for Angreb. *Bedens Sortskimmel (Sporeessium putrefaciens)* har vist sig i omtrent sædvanlig Udstrækning; den gør dog næppe nogen Skade, da den kun angriber de yderste halvdøde Blade. Ved Varde er bemærket et temmelig stærkt Angreb af *Skurv* paa Runkelroerne; den paagældende Skurvform skal efter nyere Undersøgelser skyldes en Bakterieart, men Sygdommen forvolder næppe nogen økonomisk Skade. Angreb af *Smelderlarver* og *Knoporme* er bemærket mange Steder; de sidstnævnte har hist og her gjort en Del Skade.

Paa *Kaalroer* og *Turnips* har der vist sig Angreb af *Kaalbroksvamp* i omtrent sædvanlig Udstrækning. Fra Salling meddeles, at Sygdommen øjensynligt der breder sig og er meget truende for Røeavlens. Svage Angreb af *Kaalgallesnudebiller* er bemærket enkelte Steder. *Kaalfluens* Efteraars-Larvegeneration synes gennemgaaende ikke at have været talrig; fra enkelte Steder (Vendsyssel) meddeles der dog om stærkere Angreb. *Bakteriose* har ikke været særlig udbredt; fra et Par Steder meldes der dog om stærke Angreb paa lav, moseagtig Jord, det ene Sted paa Kaalroer (Bangholm), det andet paa Turnips (Yellow Tankard); fra et tredje Sted meddeles det, at Bakteriosen kun optraadte paa hvidkødede Turnips. Ved Lyngby var ikke faa Kaalroer i en Mark angrebne og ødelagte af *Slimskimmel (Fusarium brassicae)*. *Tør Forraadelse* hos Kaalroer, forårsaget af *Phoma napobrassicae* er ligeledes bemærket ved Lyngby, hvor Sygdommen optraadte i Smaapletter og vistnok stod i Forbindelse med stærke Kaalormangreb, der havde afribbet Bladene. Angreb af *Smelderlarver* og *Knoporme* er

bemærket mange Steder; de sidstnævnte har hist og her gjort en Del Skade. *Meldug* har været meget udbredt, sikkert dog uden at gøre stor Skade. *Bladpletsyge*, forårsaget af *Sporidesmium exitiosum*, har været meget udbredt.

Paa *Kartofler* er der ved Optagningen bemærket Angreb af *Knoldbakteriose*, *Kartoffelskimmel*, *Smelderlarver* og *Knoporme*; ingen af disse Sygdomme synes dog at have gjort særlig stor Skade. *Skurv* er meget udbredt.

Paa *Kløver*-Arterne er der mange Steder bemærket ret stærke Angreb af *Skivesvamp*. I det tørre Vejr har *Kløverens Bægersvamp* ikke kunnet brede sig synderligt; men svage Angreb er dog bemærket hist og her. Ved Aarslev er endnu i denne Maaned iagttaget Angreb af *Kløveraal*, ved Ringsted af *Bladrandbiller*. *Meldug* er bemærket flere Steder. *Rundbælgen* har ofte været stærkt angrebet af *Rundbælgrust*.

Paa *Lucerne* er der ved Tylstrup bemærket et meget stærkt Angreb af *Bægersvamp*. *Lucernens Skivesvamp* har været almindelig udbredt og har maaske gjort nogen Skade. Angreb af *Bladrandbiller* og af *Bladskimmel* er bemærket et enkelt Sted. Ved Aarslev var der i en *Lucernemark* en *Plet*, som var stærkt angrebet af *Silke*; denne ødelagdes fuldstændig ved Oversprøjtning med *Jernvitriolopløsning*.

21. November 1908.

M. L. Mortensen.

Sofie Rostrup.

