

April 2002

# DJF rapport

Nr. 26 • Havebrug



Holger Daugaard

Driftsanalyse for den danske erhvervsproduktion  
af surkirsebær, solbær og jordbær 2001

*Comparison of Danish farm results of sour cherry,  
black currant and strawberry 2001*

# Driftsanalyse for den danske erhvervsproduktion af surkirsebær, solbær og jordbær 2001

## *Comparison of Danish farm results of sour cherry, black currant and strawberry 2001*

Udarbejdet med støtte fra bancheorganisationen Frugt og Grønt Rådgivningen, Rådgivningsudvalget for Frugt og Bær

Holger Daugaard  
Forskningscenter Årslev  
Afd. for Prydplanter og  
Vegetabilske Fødevarer  
Kirstinebjergvej 10  
Postboks 102  
DK-5792 Årslev

### DJF rapport Havebrug nr. 26 • april 2002

Udgivelse:	Danmarks JordbrugsForskning Forskningscenter Foulum Postboks 50 8830 Tjele	Tlf. 89 99 19 00 Fax 89 99 19 19
Løssalg: (incl. moms)	t.o.m. 50 sider t.o.m. 100 sider over 100 sider	50,- kr. 75,- kr. 100,- kr.
Abonnement:	Afhænger af antallet af tilsendte rapporter, men svarer til 75% af løssalgsprisen.	



## Indhold

Sammendrag .....	3
<i>Summary</i> .....	4
Indledning .....	5
Materialer og metoder .....	5
Resultater og diskussion .....	7
Arealfordeling .....	7
Sortsfordeling .....	7
Aldersfordeling .....	8
Udbytter .....	10
Priser og afsætning .....	10
Arbejdsforbrug og produktivitet .....	13
Øvrige variable omkostninger .....	13
Etableringsomkostninger .....	14
Dækningsbidrag .....	16
Konklusion .....	17
Anerkendelse .....	18
Litteratur .....	18
Appendiks med tabeller .....	19
Tabel 1. Arbejdstidsforbrug i surkirsebær 2001 .....	19
Tabel 2. Arbejdstidsforbrug i solbær 2001 .....	20
Tabel 3. Arbejdstidsforbrug i ribs 2001 .....	22
Tabel 4. Arbejdstidsforbrug i jordbær 2001 .....	23
Tabel 5. Produktpriser fordelt på sorter 1997-2001 .....	24
Tabel 6. Deltagerresultater for surkirsebær 2001 .....	25
Tabel 7. Deltagerresultater for solbær 2001 .....	26
Tabel 8. Deltagerresultater for ribs 2001 .....	28
Tabel 9. Deltagerresultater for jordbær 2001 .....	29
Tabel 10. Deltagerresultater for 'Stevnsbær' 2001 .....	30
Tabel 11. Deltagerresultater for 'Kelleriis' 2001 .....	31
Tabel 12. Deltagerresultater for 'Ben Lomond' 2001 .....	32
Tabel 13. Deltagerresultater for 'Ben Alder' 2001 .....	34
Tabel 14. Deltagerresultater for 'Honeoye' 2001 .....	36
Tabel 15. Deltagerresultater for 'Elsanta' 2001 .....	37
Tabel 16. Deltagerresultater for 'Kimberly' 2001 .....	38

## Sammendrag

Den foreliggende driftsanalyse omfatter de tre vigtigste bærkulturer i dansk erhvervsproduktion, nemlig *surkirsebær*, *solbær* og *jordbær*. De to førstnævnte produceres primært til industriel forarbejdning, mens jordbær produceres til friskvaremarkedet. Driftsanalysen for 2001 omfatter 26 avlere med tilsammen ca. 450 ha plantage, svarende til omkring 8% af Danmarks erhvervsareal. Statistiske oplysninger om plantagernes *sorts- og aldersfordeling* viser generelt en tilfredsstillende andel nyplantning i forhold til bærende arealer. Sortimentet for surkirsebær og solbær har været relativt stabilt i de senere år, mens der for jordbær, som har en væsentlig kortere kulturtid, er sket visse forskydninger. *Høstudbyttet* blev i surkirsebær generelt moderat i 2001, mens det i solbær lå langt over gennemsnittet. I jordbær lå høstudbyttet omkring en middelværdi for de senere år. *Produktpriserne* lå for både surkirsebær og solbær på et relativt beskedent niveau, mens de for jordbær lå omkring et gennemsnit for de senere år. Indtjeningen er beregnet som *dækningsbidrag*, hvor salgs-

indtægten er fratrukket samtlige omkostninger, der er forbundet med produktionen, incl. aflønning af alt arbejde, der er udført i kulturerne. Analysen omfatter en *arbejdstidsundersøgelse* i de enkelte kulturer. Det gennemsnitlige dækningsbidrag i surkirsebær blev meget beskedent i 2001, primært på grund af de meget lave priser og et beskedent høstudbytte. I solbær blev dækningsbidraget i gennemsnit det højeste i adskillige år, idet især udbytterne var rekordhøje. Endvidere er afsætningsforholdene blevet klart forbedret. Endelig var det gennemsnitlige dækningsbidrag i jordbær omkring et gennemsnit for de senere år. Generelt har indtjeningen i jordbær de senere år ligget 2-3 gange højere end i surkirsebær og solbær, der høstes maskinelt og kun kræver en lille arbejdsindsats. Jordbær kræver en høj arbejdsindsats og har til gengæld et højt indtjeningspotentiale.

**Nøgleord:** Surkirsebær, *Prunus cerasus*, solbær, *Ribes nigrum*, jordbær, *Fragaria x ananassa*, udbytte, pris, variable omkostninger, arbejdsforbrug, dækningsbidrag.

## Summary

This comparison of farm results includes the most important berry crops in Denmark, namely sour cherry, black currant and strawberry. Sour cherries and black currants are primarily produced for industrial processing, whereas strawberries are produced for the fresh market. The analysis includes the results of 26 growers with approximately 450 hectares of berry crops, covering about 8% of the Danish area in total. Statistical information on cultivars and orchard age generally shows a satisfactory renewal of orchard area. The most commonly grown cultivars of sour cherry and black currant have not changed in the last few years, whereas in strawberry, with its shorter length of culture, some changes have occurred. Sour cherries generally yielded low in 2001, while in black currants the yield was much above average and in strawberry about average. The product price was very low in sour cherry and about average in black currant, and in strawberry it was normal. The contribution

margin is assessed as the gross return minus all variable costs, included all labour costs. In this analysis is included a comparison of labour hours registered on the farms. The contribution margin of sour cherry was very low in 2001 due to very low prices and modest yields, whereas in black currant it was the highest in several years, primarily because of very high yields. The contribution margin of strawberry was around average. In the last few years, the contribution return of strawberries generally has been 2-3 times as high as in the other berry crops, which are mechanically harvested and require a low input of labour, whereas in strawberry is a very labour intensive crop with a high economic potential.

**Key words:** Sour cherry, *Prunus cerasus*, black currant, *Ribes nigrum*, strawberry, *Fragaria x ananassa*, yield, variable costs, labour demand, contribution margin.

## Indledning

Årlige driftsanalyser af den erhvervsmæssige produktion og økonomiske status for surkirsebær, solbær og jordbær i Danmark er blevet udarbejdet af branchorganisationen Dansk Erhvervsfrugtavl siden 1990. Disse analyser har gennem årene været vigtige instrumenter til belysning af erhvervets statistiske og økonomiske situation over for enkeltpersoner, organisationer og myndigheder. De har desuden været betydningsfulde rådgivningsmæssige redskaber i forhold til nuværende og fremtidige frugt- og bæravlere.

## Materialer og metoder

Analysen for 2001 bygger på materiale fra 26 erhvervsavlere, som er fordelt med 9 i Jylland, 10 på Fyn og omliggende øer og 7 på Sjælland og Lolland-Falster. Af de 26 avlere er 3 økologiske avlere (nr 1 og 9 – solbær, og nr 11 - jordbær). Deltagerne i analysen har løbende gennem året registreret arbejdstidsforbrug, forbrug af gødning, kemikalier og andre driftsmidler samt høstudbytter og priser. Nogle deltagere har registreret data via EDB i egen bedrift, mens andre har registreret manuelt ved hjælp af udleverede standardskemaer. Analysens resultater er bygget op efter en standardopstilling, som anvendes for alle frugtafgrøder, og som indeholder følgende oplysninger:

*Nettoareal.* Angiver arealernes bevoksede areal i ha. Arealer til veje, læ m.v. er ikke medregnet.

*Aldersfordeling.* Angiver hvor mange procent af arealerne der findes inden for følgende aldersgrupper:

Surkirsebær: 0-4 år, 5-9 år, 10-14 år og 15 år og derover.

Solbær: 0-2 år, 3-9 år og 10 år og derover.

Jordbær: Nyplantning, 1 - 2 år samt 3 år og derover.

Siden 1997 er analyserne, foranlediget og finansieret af Frugt og Grønt Rådgivningen, Rådgivningsudvalget for Frugt og Bær (tidligere Dansk Erhvervsfrugtavl), blevet udarbejdet i regi af Danmarks JordbrugsForskning. Analyserne er siden 2001 blevet publiceret som DJF-rapporter, men indhold og formål er stort set uændret i forhold til de tidligere udgaver af analyserne. Dog skal det nævnes, at denne analyse er den første, hvori ribs indgår, foruden de hidtidige, surkirsebær, solbær og jordbær.

Den første alderskategori omfatter normalt arealer, som er under tilvækst og endnu ikke høstes, mens de øvrige alderskategorier til sammen omfatter høstarealet.

*Planteantal.* Angiver det gennemsnitlige antal planter, der er plantet pr ha inden for hver af ovennævnte alderskategorier.

*Udbytte.* Angives som tons pr ha dels af det bærende areal, dels af det samlede nettoareal. Bærende areal er for surkirsebær defineret som det areal, der er 5 år eller ældre, for solbær 3 år eller ældre og for jordbær 1 år eller ældre.

*Sortering.* Angiver den procentvise fordeling af høsten i de enkelte kategorier, som for surkirsebær og solbær er konsumsalg (detailsalg), småkasser til industri og storkasser til industri. Jordbær fordeles i kategorierne butikssalg, hjemmesalg og selvpluk, hvor butikssalg omfatter både levering til grossist, salgsorganisation og direkte til butik, hjemmesalg omfatter salg af plukkede bær fra bedriften, og selvpluk omfatter salg af bær, som køberne selv henter på marken.

*Salgspris.* Angiver avlerens pris i de forskellige kategorier i øre pr. kg. Surkirse-

bær- og solbæravlere afregnes oftest med nettopriser, mens jordbæravlere oftest afregnes med bruttopriser.

*Brutto/nettosalg.* Angiver dels den gennemsnitspris (øre/kg) som avleren har fået, dels den brutto/nettoomsætning (kr/ha) som avleren har haft fra arealerne.

*Salgsudgifter:* Dækker over følgende udgiftsposter:

a. *Salgsafgifter.* Dækker f.eks. over salgsafgift til salgsorganisationer.

b. *Fragt og emballage.* Omfatter udgifter til transport fra arealerne til salgsstedet samt evt. udgifter til salgsemballage.

Da der er stor forskel på afregningssystemer alt efter afsætningskanal, vil rubrikken *Salgsudgifter* ikke være repræsentativ. For de fleste surkirsebær- og solbæravlere afregnes netto ab plantage, mens der for andre påløber ovenstående udgifter i forbindelse med salget.

*Kemikalier.* Omfatter udgifter til alle former for sprøjtemidler.

*Gødning.* Omfatter udgifter til alle gødningsmidler.

*Maskiner m.v.* Omfatter udgifter til traktor og andre maskiner. Forbruget af maskintimer er registreret af deltagerne og omfatter bl.a. følgende:

*Jordbehandling:* Alle maskintimer, der vedrører jordbehandling i bred forstand, dvs. gødskning, ukrudtssprøjtning, kalkning m.v.

*Tågesprøjtning:* Sprøjtning mod skadedyr og sygdomme. Desuden evt. sprøjtning med næringsstoffer.

*Plantning:* Alle maskintimer i forbindelse med etablering af nye arealer.

Alle maskintimer er i analysen takseret til 300 kr/time inkl. fører.

Kategorien dækker endvidere over udgifter til maskinstation i forbindelse med f.eks. beskæring af læhegn m.v. I sidstnævnte tilfælde er anvendt de aktuelle satser.

*Maskinplukning.* Omfatter udgifter til maskinhøst af surkirsebær og solbær. For avlere, som har maskinstation til høstning,

omfatter rubrikken maskinstationsudgiften. For avlere med egen høster omfatter rubrikken maskintimer i forbindelse med høsten, takseret på tilsvarende måde som ovenfor.

*Plukning.* Omfatter manuelt arbejde i forbindelse med høst og for jordbær desuden akkordløn til bærplukkere, sædvanligvis afregnet pr kg. Hvor er der anvendt timeløn, er tariffen 140 kr pr time.

*Diverse løn.* Omfatter udgifter til andet manuelt arbejde end plukning, f.eks. følgende:

*Plukning:* Tilsyn ved plukning, transport af bær til lager (gårdsplads/kølerum), transport af plukkemateriel samt medhjælp på høstmaskine m.v.

*Håndlugning m.v.:* Alt manuelt jordarbejde, dvs. hakning og lugning.

*Vanding:* Alt manuelt arbejde vedr. vanding.

*Halm/plastudlægning:* Alt manuelt arbejde vedr. udlægning af halm, plast og fiberdug i jordbær.

*Beskæring:* Manuel beskæring af surkirsebær og solbær.

*Vedligeholdelse:* Manuelle timer til vedligeholdelse af bygninger, maskiner, hegn, veje, dræn m.v.

*Tilsyn:* Tilsyn med plukkere, kontorarbejde, faglige møder, kurser, inspektion m.v.

*Plantning m.v.:* Manuelt arbejde i forbindelse med forberedelse til plantning, plantning samt evt. tiltrækning af egne planter o.a. planteskolearbejde. Evt. dampning af jorden. Rydning samt jordbehandling derefter.

Timeregistreringer hos deltagerne omfatter både fremmed og egen arbejdsindsats, som generelt er takseret til 140 kr pr time inkl. diverse tillæg.

*Planter o.a. matr.* Omfatter udgifter til planter o.a. materialer, der anvendes i forbindelse med plantageetablering.



*Dækningsbidrag (DB) samlet areal.* Denne betegnelse angiver det beløb, der er tilbage til dækning af ejendommens faste udgifter, når de variable udgifter til produktion og salg af bærrerne er fratrukket. De faste udgifter kan omfatte bl.a. ejendomsskatter, vedligeholdelse og reparation samt forrentning og afskrivning af bygninger og maskiner.

*Dækningsbidrag (DB) bærende areal* adskiller sig fra dækningsbidrag samlet areal ved, at nyplantede arealer er trukket ud af beregningen. Herved bliver de økonomiske resultater mere sammenlignelige avlerne imellem. Omregning fra DB samlet areal til DB bærende areal er foretaget ud fra følgende forudsætninger:

a. Salgsindtægt, salgs- og høstomkostninger samt tilsyn ved plukning lægges på de bærende arealer (den yngste alderskategori fratrækkes).

b. Omkostninger til maskiner og maskinstation samt andre lønomkostninger, gødning, kemikalier og diverse løn regnes ens for bærende og nyplantede arealer.

Sammenhængen mellem de to dækningsbidrag er den, at DB bærende areal vil være forholdsvis større end DB samlet areal, jo større del af arealet, der er i den yngste alderskategori.

Deltagerne i analysen er anonyme og har hver især et løbenummer, som er anført øverst i tabellerne i Appendiks.

## Resultater og diskussion

### Arealfordeling

Det samlede nettoareal med *surkirsebær* i analysen er på 160,56 ha, svarende til en gennemsnitlig plantagestørrelse på 16,1 ha (varierende mellem 3,40 og 28,60 ha). Ifølge Danmarks Statistik 2000 var det danske areal med kirsebær 2.802 ha. Nettoarealet med kirsebær i denne analyse svarer således til 5,7% af det danske areal, og man kan sige, at analysen overvejende omfatter lidt større kirsebærbedrifter.

Det samlede nettoareal med *solbær* i analysen er på 229,04 ha, svarende til en gennemsnitlig plantagestørrelse på 15,3 ha (varierende mellem 3,65 og 48,00 ha). Ifølge Danmarks Statistik udgjorde det danske areal med solbær i 2000 1.492 ha, hvorfor det i denne undersøgelse deltagende areal udgør knap 15,4% af Danmarks samlede solbærareal. Af det deltagende areal er 20,79 ha eller 9% økologisk dyrket. Nettoarealet med *ribs* i analysen er 21,14 ha.

Det samlede nettoareal med *jordbær* er på 54,88 ha. Arealet svarer til en gennemsnit-

lig plantagestørrelse på 5,0 ha (varierende mellem 2,50 og 7,90 ha). Ifølge Danmarks Statistik 2000 var det samlede danske areal med jordbær 984 ha. Undersøgelsen dækker dermed 5,6% af arealet i Danmark. Med de nævnte procentvise andele anses det deltagende areal for repræsentativt.

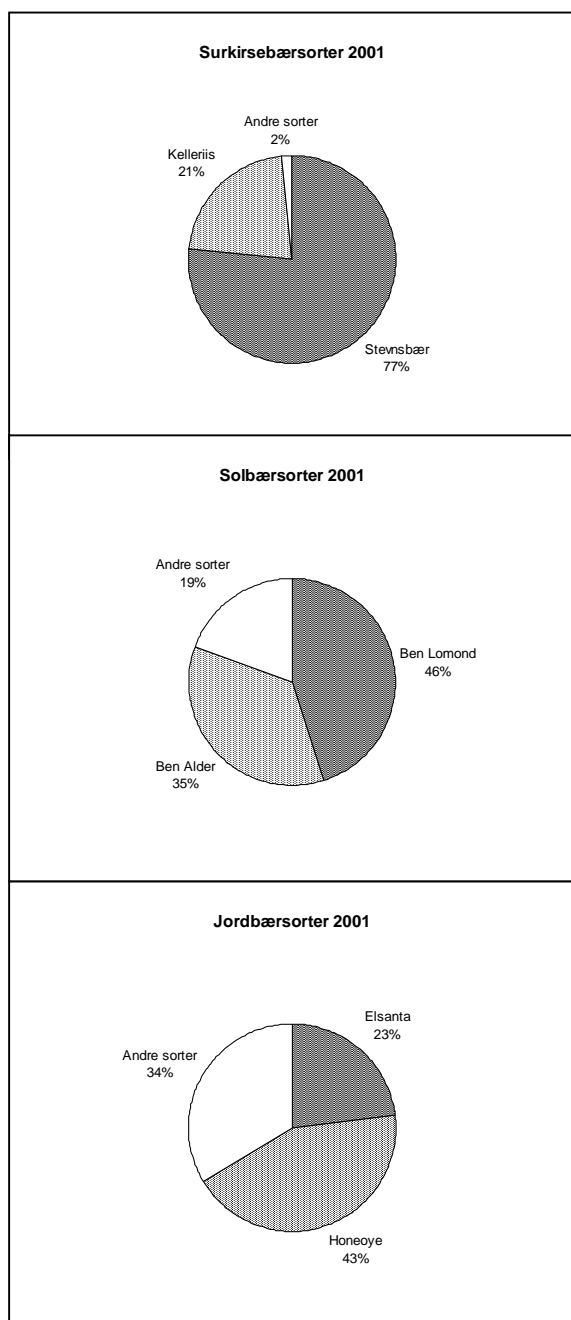
### Sortsfordeling

Fordelingen af sorter af de enkelte bærkulturer fremgår af figur 1.

Det ses, at den helt overvejende del af det deltagende *surkirsebær*areal er beplantet med 'Stevnsbær', mens 'Kelleriis' er den eneste alternative sort af betydning. Andelen af 'Stevnsbær' er i forhold til tidligere analyser nogenlunde uændret.

Sortsfordelingen i *solbær* viser, at 'Ben Lomond' er den dominerende sort. I forhold til tidligere analyser er 'Ben Alder'-arealet fortsat stigende og 'Ben Lomond'-arealet tilsvarende faldende, mens øvrige sorter kun har mindre betydning.

Sortsfordelingen i *jordbær* viser, at den vigtigste sort er 'Honeoye', fulgt af 'Elsan-



**Figur 1.** Procentvis sortsfordeling i plantager af surkirsebær, solbær og jordbær 2001. *Percentages of sour cherry, black currant and strawberry cultivars in Danish farms 2001.*

ta'. Da jordbær har en betydelig kortere kulturtid end de øvrige bærekulturer, sker der hurtigere ændringer i sortimentet. Således er arealet med 'Honeoye' i de seneste år steget betydeligt på bekostning af de øvrige sorters arealer. For kun 3 år siden var 'Elsanta' vigtigste sort.

## Aldersfordeling

Bærplantagernes aldersmæssige sammensætning i plantagerne fremgår af figur 2.

Der regnes normalt med en levetid for *surkirsebær*plantager på maks. 20 år. Det vil derfor være nødvendigt med en fornyelse af arealet på min. 5% pr. år, dvs. at arealet i hver alderskategori bør ligge på 25% af det samlede areal. Det fremgår af figuren, at fornyelsen af kirsebærarealet er omkring det teoretisk forventede, idet 28% af arealet er under 5 år gammelt. Nyplantningerne toppede i 1995-96 og har været jævnt fallende i en periode derefter, men nu ser udviklingen ud til at være vendt. Andelen mellem 5 og 9 år har været stigende, men er nu stabiliseret.

Den normale levetid for en *solbær*plantage anses for at være maks. 10 år. Her vil det således være nødvendigt med en fornyelse af arealet på min. 10% pr. år, dvs. at arealet mellem 0-2 år bør ligge på min. 20% af det samlede areal, idet år 1 regnes for det første vækstår. Det fremgår, at af det deltagende areal er 38% under 3 år gammelt, med andre ord er fornyelsen absolut tilfredsstillende. Solbærpriserne har gennem adskillige år været relativt høje med deraf følgende optimisme omkring erhvervets fremtidsmuligheder. Figuren viser derfor også, at der er sket en forskydning af alderssammensætningen i de senere år således, at en stadig større del af arealet er nyplantning.

For *jordbær*beplantninger regnes i dag med en levetid på max. 3 år incl. 1 tilvækstår, dvs. at arealet med nyplantning bør ligge på min. 33% af det samlede areal. Det ses af figuren, at fornyelsen af jordbærarealet næsten ligger på dette forventede niveau, idet 30% af arealet er nyplantning. Endvidere fremgår det, at en lille del af arealet er 3 år eller ældre (8%), dvs. omdriftstiden for de jordbærarealer, som indgår i undersøgelsen, er faktisk 3 år, heraf 1 tilvækstår og 2 høstår.

## Udbytter

Gennemsnitsudbytter for de bærende arealer af henholdsvis surkirsebær, solbær og jordbær ses i figur 3. I figuren ses gennemsnittet for alle sorter samt gennemsnittet for de to vigtigste sorter af hver bærekultur.

Gennemsnitsudbyttet for alle *surkirsebæ*ravlere var i 2001 9,2 tons pr ha bærende areal. Det er et udbytte lidt over gennemsnittet, sammenlignet med de tidligere år.

Gennemsnittet for 10-års perioden 1992-2001 er således 6.6 tons pr ha. Adskillige af årene i 1990'erne har været præget af milde vintre, men med kølige perioder i løbet af foråret senere hen, hvilket gang på gang har været ødelæggende for blomsteranlæggene i surkirsebær, eller blot forhindret en tilfredsstillende bestøvning.

Det fremgår af figur 3, at der er ret stor forskel udbyttemæssigt mellem de to vigtigste sorter, idet 'Kelleriis' normalt har haft et større udbytte end 'Stevnsbær'.

Gennemsnitsudbyttet for alle *solbæ*ravlere var i 2001 11,4 tons pr ha bærende areal. Dette er det højeste udbytte, der er registreret i driftsanalysernes historie.

Der er en vis variation i sorterens gennemsnitsudbytter. Det ses af figur 3, at 'Ben Alder' generelt har ligget bedst i de senere år, mens 'Ben Lomond' tidligere har ligget højest.

Gennemsnitsudbyttet for alle *jordbæ*ravlere var i 2001 11,6 tons pr. ha for det bærende areal. Dette er det næsthøjeste gennemsnit i driftsanalysernes historie. Året 2001 var præget af en kølig og ustadig for sæson med nogle sygdomsproblemer og et brat skift til meget varmt og tørt vejr i sidste del af sæsonen.

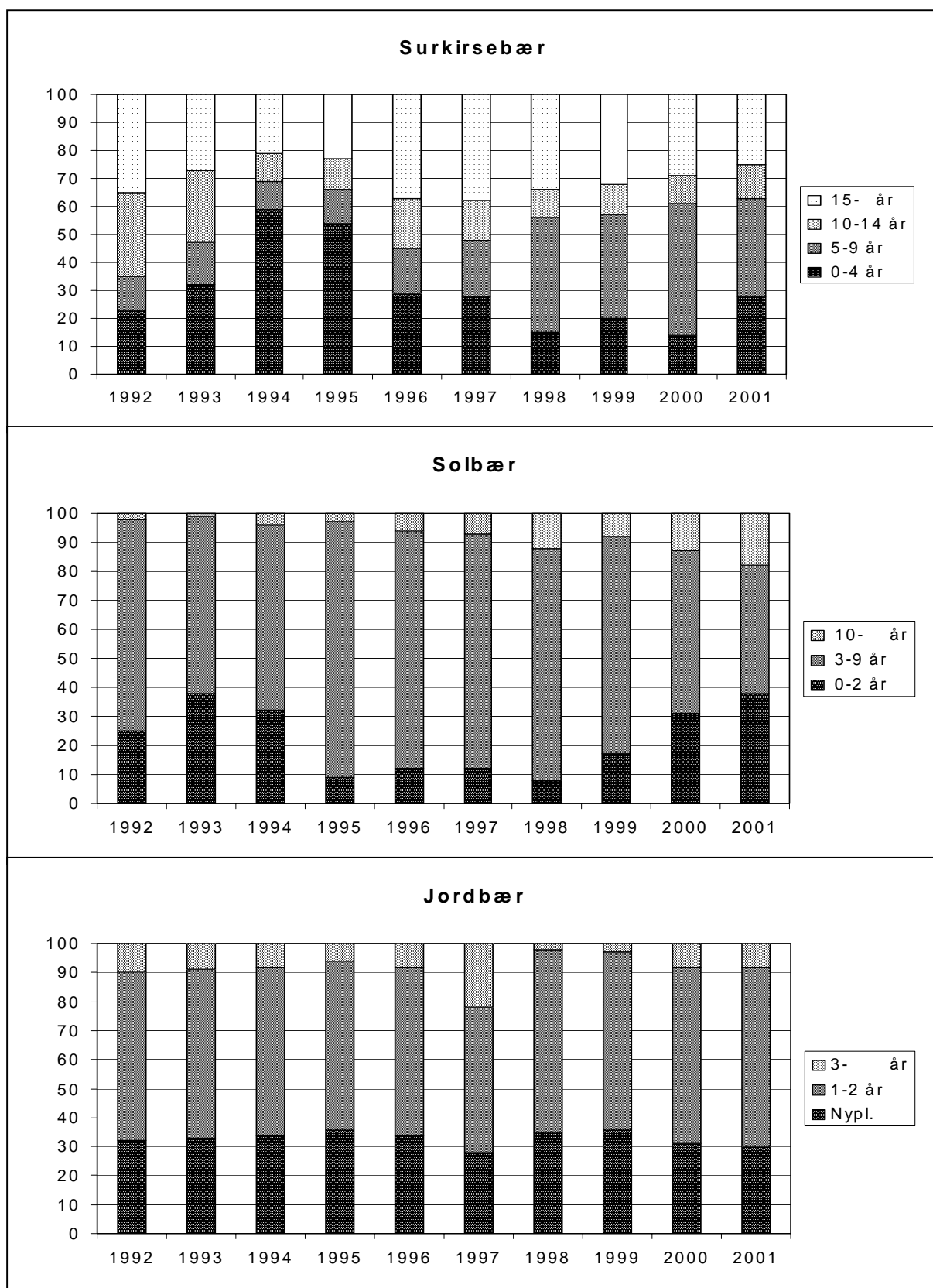
Sortsmæssigt fremgår det af figuren, at 'Elsanta' lå på et lidt højere niveau end 'Honeoye' i 2001. 'Elsanta' har været den

højest ydende sort i de senere år, men 'Honeoye' klarer sig normalt bedst under ustadige vejrforhold.

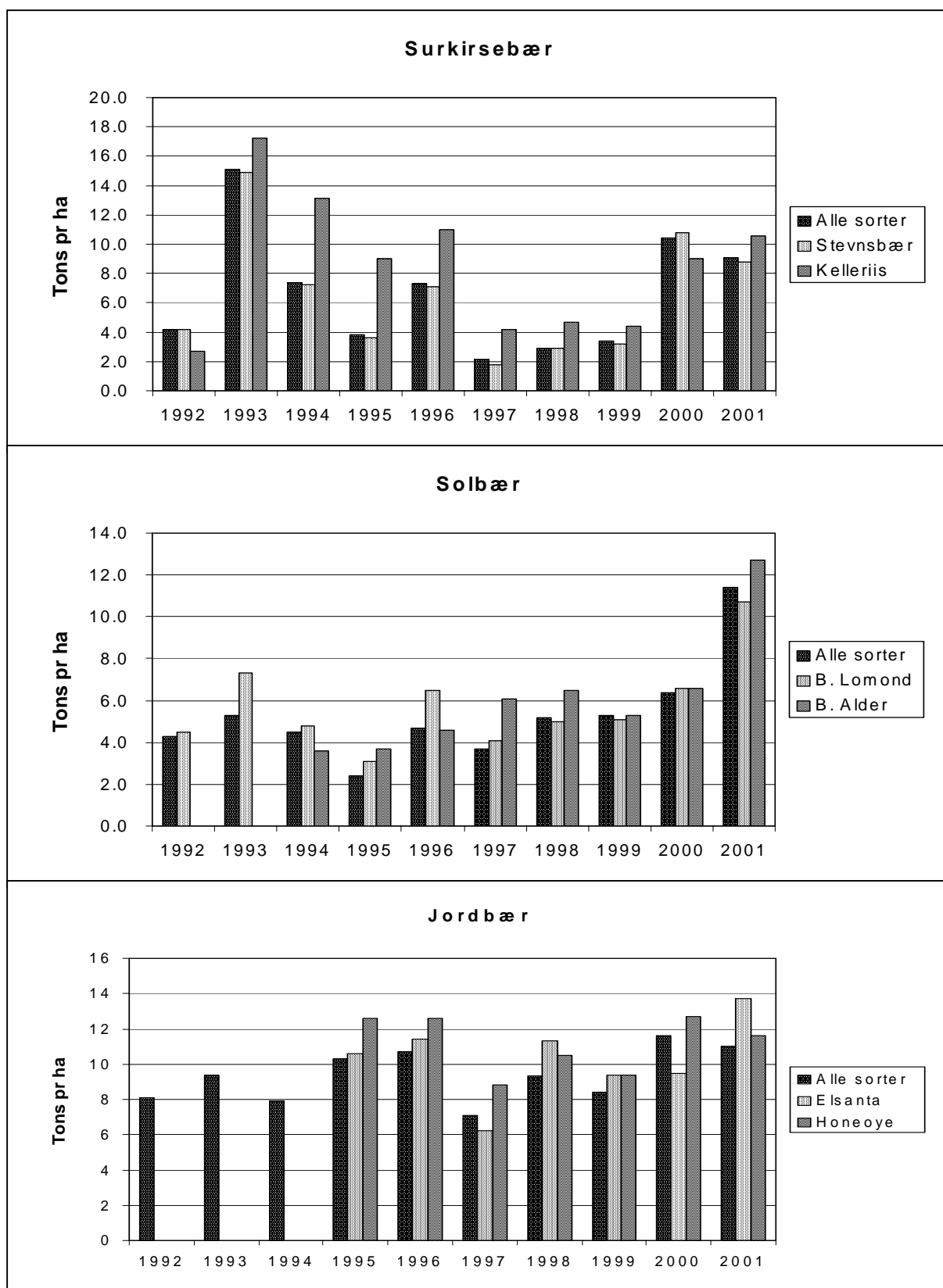
Gennemsnitsudbytterne for bærplantagerne dækker hvert år over store variationer fra avler til avler, og ofte er det de samme avlere, der ligger i henholdsvis top og bund efter år. Dette kan være betinget af så vel plantagernes geografiske beliggenhed, sammensætning af sortiment, aldersfordeling som den enkelte avlers dygtighed.

## Priser og afsætning

Prisforholdene for *surkirsebær* og *solbær*, der begge maskinhøstes og primært anvendes til industriel forarbejdning, er generelt meget uigennemskuelige, idet afregningssystemet varierer for de forskellige aftagere af høstproduktet. Det mest almindelige system er afregning af en form for nettopris til avler, hvorfra en del af - eller alle salgskostninger er trukket og ikke fremgår af diverse afregningsbilag. Ser man på nederste sektion af tabel 1-3 (se Appendiks), fremgår det derfor, at nogle avlere er afregnet en ren nettopris, leveret hos aftager. For disse figurerer derfor overhovedet ikke salgskostninger. For andre er der tale om fradrag af visse salgskostninger, f.eks. fragt til aftager og/eller kasseleje. Trækkes disse salgskostninger fra afregningsprisen, fremkommer en ren nettopris, som bør kunne sammenlignes alle avlerne imellem. Her må det dog bemærkes, at der principielt er to emballagetyper, som høstproduktet kan afsættes i, dels småkasser og dels storkasser. Alt efter emballagetype anvendes produktet til henholdsvis udstening/løsfrysning og saftfremstilling, og forskellen i afregningspris har i 2001 været 40-60 øre pr kg, en forskel, som bl.a. skal dække merforbruget af arbejdskraft under høsten. For surkirsebær må det yderligere nævnes, at der er en prisforskel mellem sorterne, idet 'Stevnsbær' generelt afregnes højere end 'Kelleriis' o.a. sorter, grundet



**Figur 2.** Aldersfordeling i danske surkirsebær-, solbær- og jordbærplantager 1992-2001.  
*Age distribution of plants in Danish sour cherry, black currant and strawberry farms 1992-2001.*



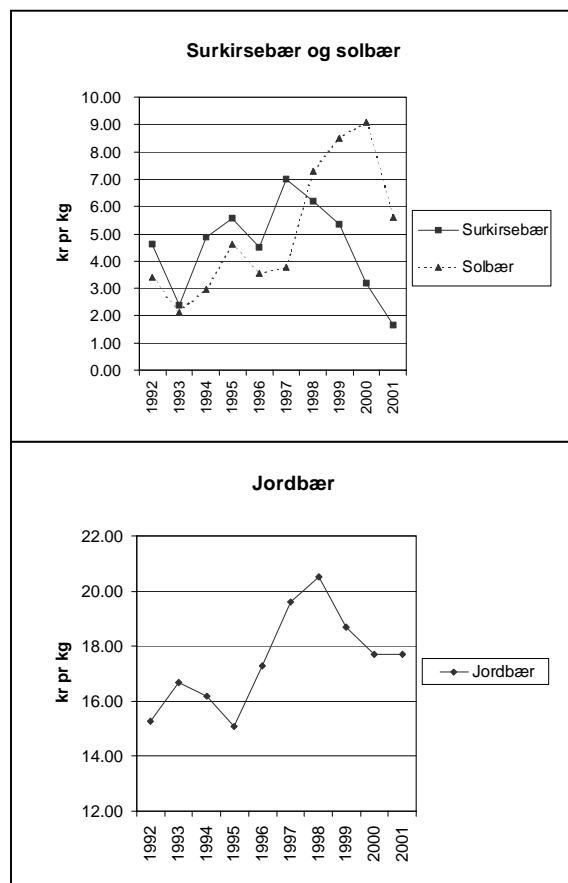
**Figur 3.** Høstudbytter i danske surkirsebær-, solbær- og jordbærplantager 1992-2001.  
*Average yields of Danish sour cherry, black currant and strawberry farms 1992-2001.*

bedre kvalitetsmæssige egenskaber (se tabel 4 i Appendiks). En sådan sortsforskel eksisterer normalt ikke i solbær.

Prisudviklingen for 1992-2001 ses i figur 4. Det ses, at udviklingen for både surkirsebær og solbær har været meget negativ i de seneste år, mens der tilbage i midten af 1990'erne var generelt bedre priser, især på solbær. For begge bærekulturer er Danmark nettoeksportør, og priserne er primært bestemt ud fra det europæiske udbud det enkelte år. Da Europas største solbærproducent (Polen) i midten af 1990'erne havde høje udbytter, blev priserne generelt lave. For surkirsebær er situationen en smule anderledes, idet den danske hovedsort, 'Stevnsbær', har unikke kvalitetsegenskaber, der betinger en øget europæisk efterspørgsel og dermed en højere pris. Kun 2 år (1993 og 2001) var produktionen af 'Stevnsbær' så stor, at balancen mellem afsætning og pris tilsyneladende brød sammen.

Gennemsnitspriserne for samtlige solbæravlere (fællesskema i appendiks C) giver ikke umiddelbart et korrekt billede, idet de dækker over forskellige kontraktmæssige priser samt frie markedspriser. Endvidere er to af deltagerne økologiske avlere med deraf følgende højere afregningspriser (nr 9, 17).

*Jordbær* er - modsat surkirsebær og solbær - en kultur, der plukkes manuelt og afsættes til friskvaremarkedet, og normalt vil bruttopris og salgsomkostninger derfor fremgå af afregningsbilag. Bruttosalgspri- sen ses af figur 4 at ligge nogenlunde stabilt på 15-20 kr pr kg. Modsat surkirsebær og solbær afsættes jordbær udelukkende til hjemmemarkedet. Da efterspørgslen er stabil og præferencen for danske bær endog stigende, har priserne også været stabile. Jordbær afsættes som henholdsvis grossist/butiksalg, hjemmesalg og selvpluk. De fleste avlere spreder deres afsætning på flere kategorier. Prismæssigt lå gennemsnittet



**Figur 4.** Prisudvikling for surkirsebær, solbær og jordbær 1992-2001.

*Product prices of sour cherries, black currants and strawberries 1992-2001.*

for de tre kategorier i 2001 som følger:

Butikssalg:	17,93 kr/kg
Hjemmesalg:	19,25 kr/kg
Selvpluk:	12,59 kr/kg.

Som det ses, ligger priserne på butikssalg og hjemmesalg højest, idet bærrerne her er plukket i forvejen, mens ved selvpluk skal aftagerne selv plukke bærrerne.

Det ses af tabel 7 i Appendiks, at variationen af priser mellem avlere er forholdsvis stor. Det skyldes så vel afsætningsstruktur og geografisk beliggenhed som sortiment. Det skal også nævnes, at én af avlerne producerer usprøjtede bær (nr 11). Prisforskelle mellem sorter fremgår af tabel 4 i Appendiks.

### Arbejdsforbrug og produktivitet

I bærkulturer er arbejdsforbruget normalt den største variable enkeltomkostning. Hvis en driftsanalyse skal tegne et realistisk billede af økonomien ved produktionen, bør en registrering af arbejdsforbruget medtages, uanset det aflønnes (fremmed medhjælp) eller ej (egen arbejdsindsats). Figur 5 viser arbejdsforbruget pr ha i gennemsnit for hver bærkultur i perioden 1995-99. I tabel 1-3 i Appendiks ses endvidere de enkelte avleres forbrug fordelt på arbejdsprocesser.

Figuren viser, at det gennemsnitlige timeforbrug for alle *surkirsebær*avlere i 1992-2001 var ca. 45 timer pr ha. Der er en vis variation mellem årene, som primært skyldes forskelle i høstudbytter. Tilsvarende ligger gennemsnittet for *solbær*avlerne omkring 30 timer pr ha. Begge disse kulturer drives i Danmark rationelt og høstes maskinelt, hvorfor timeforbruget er begrænset.

I forhold hertil er arbejdsforbruget i *jordbær* anderledes højt. Som det fremgår af figur 5 ligger det omkring 200 timer pr ha. Heri er endda ikke medtaget selve plukningen, der normalt sker på akkord og derfor ikke registreres som timeforbrug. *Jordbær* er således i langt højere grad en kultur, der forudsætter en stor manuel arbejdsindsats. I tabel 3 i Appendiks ses tal for arbejdsforbruget i de enkelte arbejdsprocesser, hvoraf de fleste primært er manuelt betingede (håndhakning, tilsyn ved plukning, plantning m.v.).

Variationen i avleres arbejdsforbrug fremgår af tabel 1-3 i Appendiks. Nederst i tabellerne er endvidere beregnet *produktiviteten*, dvs. høstudbyttet i forhold til den forbrugte arbejdsindsats. I *surkirsebær* og *solbær*, hvor arbejdsforbruget er begrænset, ligger produktiviteten relativt højere end i *jordbær*, hvor arbejdsforbruget er meget højt. Udsvingene i produktivitet fra år til år hænger nøje sammen med udsvingene i høstudbytter.

### Øvrige variable omkostninger

De enkelte omkostningsarters størrelse fremgår af tabellerne 5-13 i Appendiks bag i rapporten. De er her anført dels i kr pr ha, dels i øre pr kg.

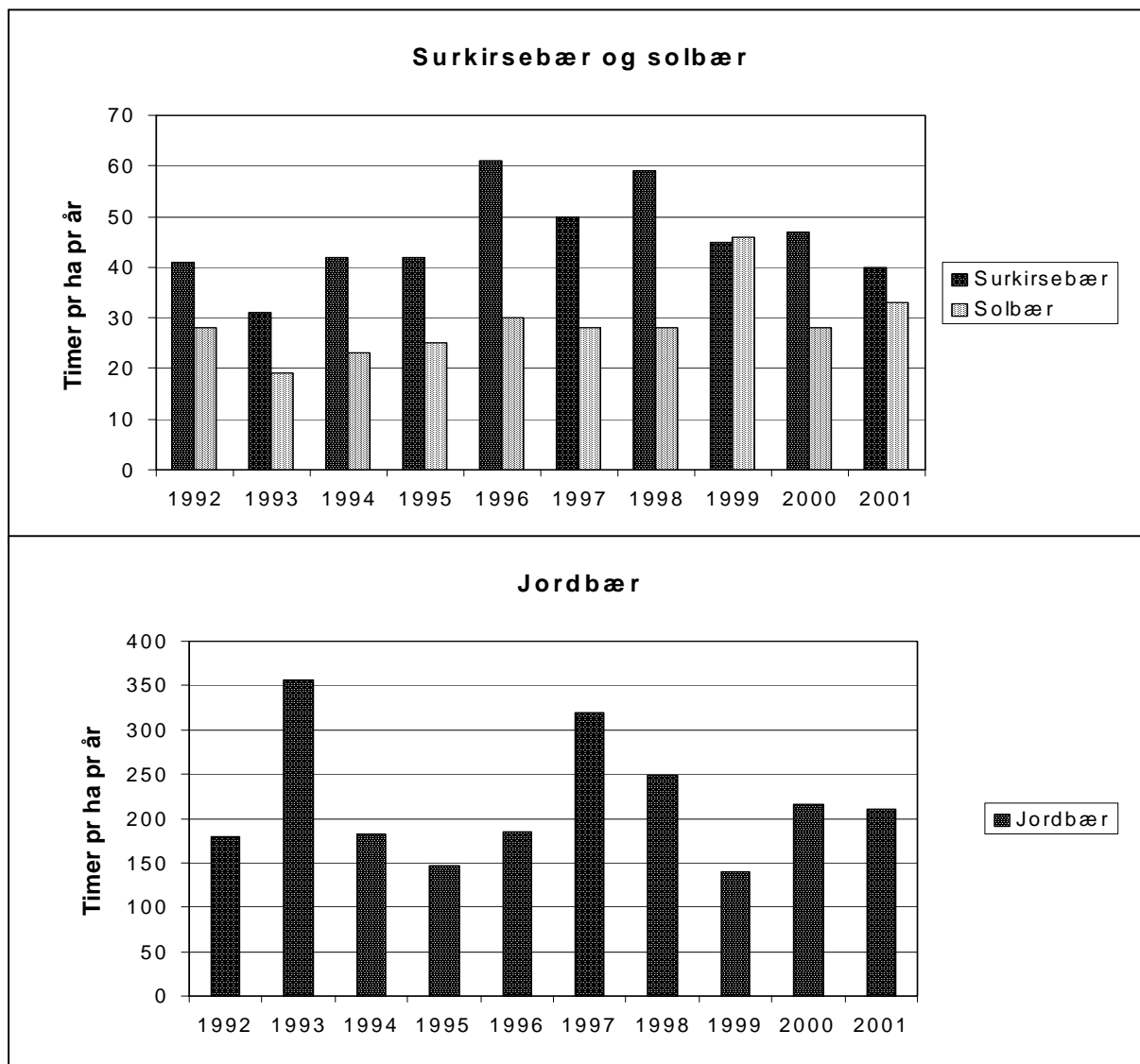
Som tidligere nævnt, er *salgsomkostninger* for *surkirsebær* og *solbær* ikke repræsentative, mens de for *jordbær* er mere realistiske og i 2001 ligger på i gennemsnit 2,11 kr pr kg.

Omkostningerne til *kemikalier* og *gødning* er betydelige i bærkulturer, idet de samlet ligger omkring 4.000 kr pr ha. I takt med politiske handlingsplaner og afgifter har disse omkostninger dog været stigende i de senere år.

Omkostningerne til *maskiner* ligger generelt lidt højere i *jordbær* end i de øvrige bærkulturer, hvilket hænger sammen med, at ukrudtsbekæmpelsen her i højere grad foretages mekanisk. Omkostninger til maskiner er generelt steget i de senere år, forårsaget af overgang fra kemisk til mekanisk ukrudtsbekæmpelse, og især for *solbær* også overgang fra manuel til maskinbeskæring.

Omkostningerne til *maskinplukning* i *surkirsebær* og *solbær* dækker over så vel avlere med egen ryster som avlere, der har maskinstation til høstningen. Men da alle maskintimer takseres som beskrevet tidligere, har denne forskel ikke stor betydning. I *surkirsebær* afregnes maskinstationsudgift til høst typisk pr træ, mens der i *solbær* normalt afregnes pr kg.

Omkostninger til *plukning* er så langt den største variable omkostning ved dyrkning af *jordbær*. Da den væsentligste del af plukkeomkostningerne andrager akkordløn til plukkere, er der naturligvis en stærk sammenhæng mellem udbytte og plukkeomkostning. Også sortimentet spiller en rolle for plukkeomkostningernes størrelse. Visse sorter med små bær må avlerne ofte betale en højere pris for at få plukket end



**Figur 5.** Arbejdsforbrug i danske plantager af surkirsebær, solbær og jordbær 1992-2001.  
*Labour input in Danish sour cherry, black currant and strawberry farms 1992-2001.*

nyere, storfrugtede sorter. Beregnet i kr pr kg ligger plukkeomkostningen i størrelsesordenen 5-7 kr pr kg. I de seneste år har denne været stagnerende, hvilket må tilskrives overgang til nye og mere storfrugtede sorter. I de tilfælde, hvor omkostningerne er væsentligt større, er der tale om småfrugtede sorter og/eller en stor andel plukning på timeløn (hvis avlerne selv eller fastansatte plukker en del af bærrene).

De deltagende avleres gennemsnitlige omkostninger til *diverse løn* omfatter løn til tilsyn samt alm. pasning af kulturen og af

spejler kulturernes arbejdsbehov. Således er omkostningen i jordbær klart højere end i surkirsebær og solbær. Der er imidlertid betydelige forskelle mellem avlerne inden for den enkelte kultur. Årsagerne hertil er både forskelle i sortiment og areal, arbejdsforbrug pr ha og forskelle i løntariffer.

#### **Etableringsomkostninger**

Etableringsomkostninger er i analysen fratrukket før beregning af dækningsbidraget. Som etableringsomkostninger indgår primært plantemateriale, mens arbejds løn til plantning indgår som årlig driftsomkost-

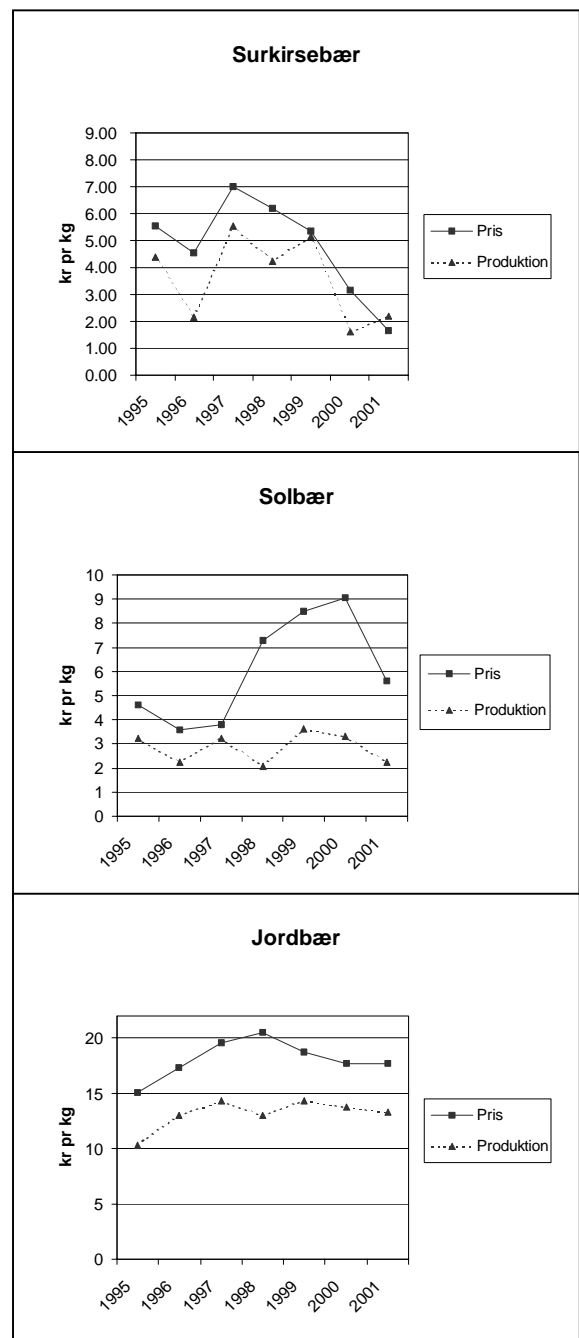


ning i kategorien diverse løn. Næsten alle deltagere har plantager i fuld drift, hvorfor samtlige årets etableringsudgifter er fratrukket. For deltagere med nyetablerede surkirsebær- eller solbærplantager afskrives omkostninger til plantemateriale over 5 eller 10 år, mens de tilsvarende afskrives over 3 år for jordbær.

Den samlede opgørelse for alle deltagere fremgår af tabel 5-7 i Appendiks. Det ses, at den gennemsnitlige etableringsudgift er meget varierende, idet ikke alle deltagere har investeret lige meget i fornyelse. De realiserede etableringsomkostninger for *surkirsebær* og *solbær* ligger lidt under det normale sammenlignet med et teoretisk forventet niveau (henholdsvis 1.114 og 1.005 kr pr ha).

Hvis man regner levetiden for en kirsebærplantage til 20 år og etableringsomkostningerne til plantemateriale m.v. til ca. 20.000 kr pr ha, svarer dette til i gennemsnit ca. 1.000 kr/ha/år. For solbær gælder tilsvarende, at de totale etableringsomkostninger ligger på 12.000-20.000 kr/ha, svarende til en årlig afskrivning på 1.200-2.000 kr/ha/år. Dertil kommer forrentning af det investerede beløb i beplantning m.v.

For *jordbær*, der har en relativt hurtig omdriftstid, er situationen lidt anderledes. Her tvinges avlerne til fornyelse hvert år, hvis produktion og kvalitet skal opretholdes. Af tabel 7 i Appendiks fremgår, at udgiften i 2001 var i gennemsnit 9.018 kr pr ha. Der er dog stor forskel på etableringsomkostningernes størrelse de enkelte avlere imellem. Det er der flere årsager til. Enkelte af avlerne producerer selv planter, hvilket billiggør etableringen. Der findes forskellige typer af plantemateriale (ventebeds-, frigo- og barrodsplanter) med forskellig pris. Endvidere anvender nogle af deltagerne fiberdug, dels til overdækning for større tidlighed eller øget frostbeskyttelse, eller plast til dækning af plantebedet før plantning.



**Figur 6.** Produktionsomkostninger pr kg sammenlignet med afregningspris for surkirsebær, solbær og jordbær 1995-2001.

*Production costs per kg compared to product prices for sour cherries, black currants and strawberries 1995-2001.*

Produktionsomkostninger til drift af bærplantager kan også beregnes i kr pr kg. I figur 6 ses en opstilling af de samlede produktionsomkostninger pr kg bær sammenlignet med den opnåede produktpris pr

kg. Kurverne for hver afgrøde giver et billede af afgrødens indtjening, der er større, jo større afstand der er mellem de to kurver. I solbær har der således gennem nogle år været stor afstand mellem kurverne, afløst af en mindre afstand i 2001. I surkirsebær er afstanden meget lille, og i 2001 var produktionsomkostningerne pr kg faktisk større end nettoprisen. Det må understreges, at beregningen af produktionsomkostninger pr kg er stærkt afhængig af udbyttet det enkelte år.

### Dækningsbidrag

De gennemsnitlige dækningsbidrag for de bærende arealer fremgår af figur 6, mens de eksakte resultater for 2001 fremgår af tabel 5-7 i Appendiks.

Dækningsbidraget i *surkirsebær* blev i gennemsnit 473 kr pr ha for de bærende arealer. Det har generelt ligget på et beskedent niveau gennem de senere år, sammenlignet med tidligere, men resultatet i 2001 er klart det ringeste hidtil. Kun i 1996 var resultatet nogenlunde tilfredsstillende. Årsagen til de beskedne dækningsbidrag er primært unormalt lave udbytter især i 'Stevnsbær'. Det fremgår af figuren, at 'Stevnsbær' i kun ét af de sidste fem år har haft et bedre DB bærende areal end 'Kelleriis'. I første halvdel af 1990'erne lå 'Stevnsbær' konstant over 'Kelleriis' i indtjening, idet merprisen for produktet mere end kompenserede for det lavere udbytte i forhold til 'Kelleriis'. Dette har ikke været tilfældet i de seneste år, og 2001 var bundrekord prismæssigt.

Når det gælder *solbær*, har der været en stærkt forbedret rentabilitet i de sidste år. Dækningsbidraget blev i gennemsnit 46.651 kr pr ha bærende areal i 2001. Den helt overvejende årsag til forbedringen var tidligere de forbedrede priser, men specielt i 2001 var hovedårsagen et ekstraordinært stort udbytte, idet prisen faldt noget i forhold til de foregående år. Når det gælder de

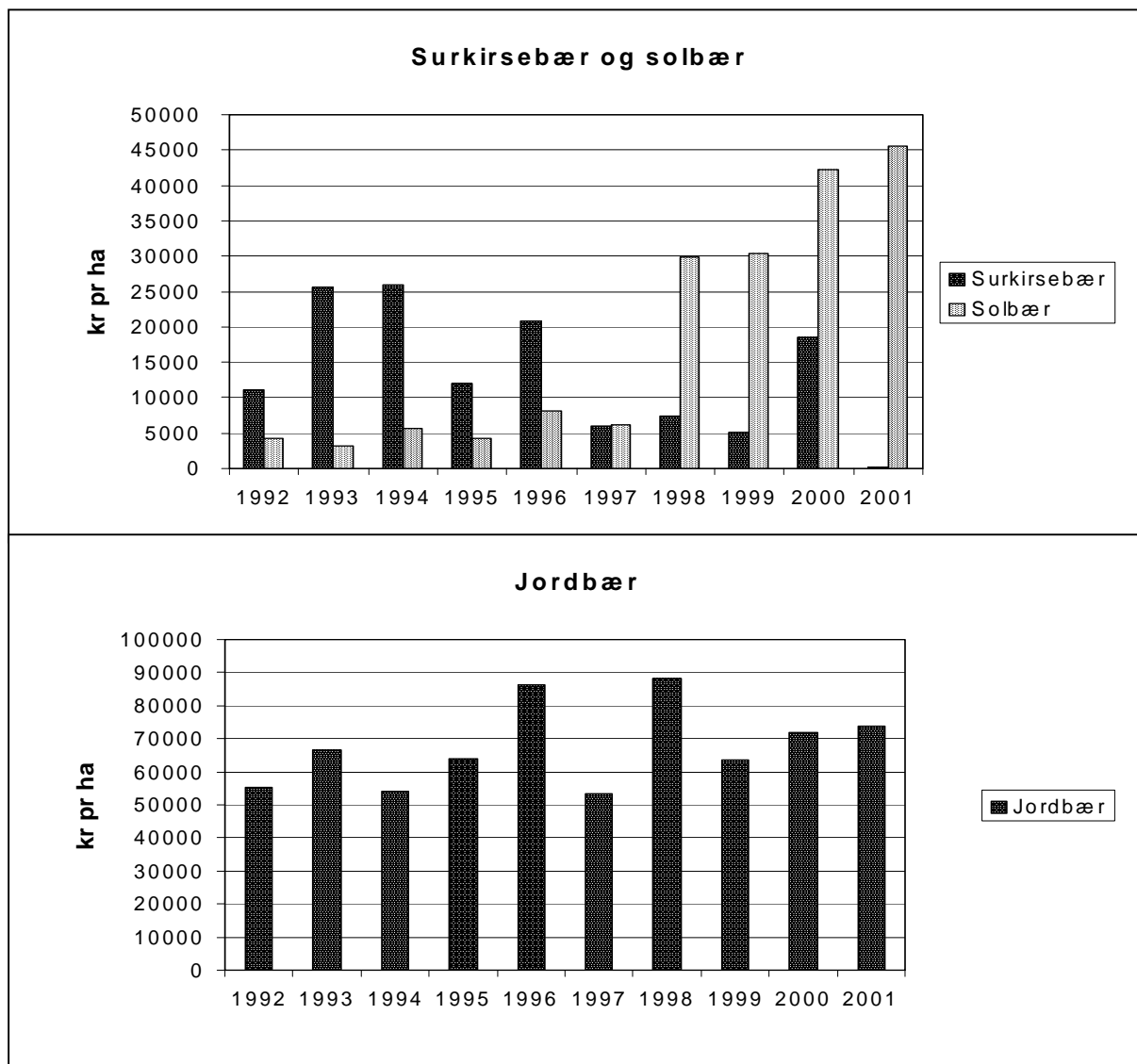
to vigtigste sorter ses det af figuren, at 'Ben Alder' i de seneste år har været klart bedste sort (se også tabel 10-11).

De økologiske avlere, der i årene med lavpriser havde bedre resultater end de konventionelle avlere, har i de sidste par år ikke kunnet opnå tilstrækkelig priskompensation for de lave udbytter og større omkostninger, hvorfor dækningsbidraget er blevet forholdsvis ringere.

Når det gælder *jordbær*, ses det af figur 6, at dækningsbidraget her ligger betragteligt højere end i surkirsebær og solbær. I 2001 blev gennemsnittet på 72.924 kr pr ha bærende areal. Samtidig fremgår det, at indtjeningen har været betydelig mere stabil gennem årene. Der er flere årsager til disse forskelle. Dels er jordbær en kultur, der afsættes hovedsagelig til hjemmemarkedet med en stærk forbrugerpræference, og dels afsættes den til friskvaremarkedet. Det er i højere grad en mærkevare, end tilfældet er med surkirsebær og solbær. Samtidig er kulturen mere dyrknings sikker med stabile høstudbytter år for år. Når det gælder sortiment ses det, at den nye sort 'Honeoye' alle år har haft et bedre dækningsbidrag end 'Elsanta'. Dette skyldes ikke mindst, at 'Honeoye' er en tidlig sort med høje priser på bærrerne.

Gennemsnitsresultaterne dækker over store variationer fra avler til avler, og med enkelte undtagelser er det de samme avlere, som har de bedste henholdsvis dårligste resultater hvert år.

Årsagerne til variationen er flere. Den enkelte avlers sortiment er én vigtig årsag, afsætningsformen en anden og bedriftens struktur en tredje årsag. Også lokalklimaet spiller en rolle. Sidst - men ikke mindst - har udbyttene stor betydning. Udbyttene og sortiment hænger igen sammen, idet sorterne ikke giver lige højt udbytte.



**Figur 7.** Dækningsbidrag for høstarealer af surkirsebær, solbær og jordbær 1992-2001.  
*Contribution margin for cropping areas of sour cherries, black currants and strawberries 1992-2001.*

## Konklusion

Driftsanalysen for den erhvervsmæssige produktion af surkirsebær, solbær og jordbær i Danmark 2001 viser, at indtjeningen i *surkirsebær* lå væsentligt under et normalt og rentabelt niveau. Den primære årsag til den manglende indtjening var meget lave priser, forårsaget af et stort udbud. Indtjeningen i *solbær* derimod var den højeste i adskillige år, idet der blev opnået rekordhøje udbytter, som blev afregnet til en gennemsnitlig pris. Endelig kan det konstateres, at indtjeningen i *jordbær* i

2001 lå omkring det normale, hvilket er et niveau 2-3 gange højere end for surkirsebær og solbær. Indtjeningen i jordbær har i de senere år ligget langt mere stabilt end i de øvrige bærekulturer, hvilket ikke mindst skyldes forskelle i afsætningsmønstre. Jordbær afsættes som friskvare på hjemmemarkedet, hvor der er en forbrugerpræference, mens surkirsebær og solbær afsættes til industriel forarbejdning på det åbne europæiske marked. Trods den store arbejdsindsats, der er nødvendig ved jord-

bærproduktion, kan det altså konstateres, at indtjeningen er relativt høj, mens de mindre arbejdskrævende og maskinhøstede produktioner af surkirsebær og solbær som

bulkvarer er underlagt generelle europæiske markedsmekanismer og deraf følgende betydelige udsving i indtjening.

## **Anerkendelser**

Udarbejdelsen af denne driftsanalyse er foretaget med støtte fra brancheorganisationen Frugt og Grønt Rådgivningen, Rådgivningsudvalget for Frugt og Bær (tidl. Dansk Erhvervsfrugtavl). Der skal her

bringes en tak for økonomisk bistand. Desuden skal bringes en tak til de mange bæravlere, der deltager i analysen. Uden deres daglige registreringer i egen bedrift havde analysen ikke kunnet udarbejdes.

## **Litteratur**

Daugaard, H. 1996. Orchard management and crop analysis - a new programme for growers and advisers. *Acta Horticulturae*, 416, 225-227.

Daugaard, H. 2000b. The effect of plant density and cultivar on the labour requirements in apples. *Acta Agriculturae Scandinavica, Sect. B* 49, 189-191.

Daugaard, H. 2000a. Driftsanalyse for den danske erhvervsproduktion af surkirsebær, solbær og jordbær 1999. DJF-Rapport Nr. 13 (Havebrug), 28 pp.

Daugaard, H. 2001. Driftsanalyse for den danske erhvervsproduktion af surkirsebær, solbær og jordbær 2000. DJF-Rapport Nr. 19 (Havebrug), 31 pp.

## APPENDIKS - TABELLER

**Tabel 1.** Arbejdstidsforbrug i danske surkirsebærplantager 2001.  
*Labour hours recorded in Danish sour cherry farms 2001.*

Avler nr	Alle	Nr 2	Nr 4	Nr 6	Nr 7	Nr 8	Nr 10	Nr 14	Nr 16	Nr 29	Nr 34
<b>Areal (ha) Area</b>	160.56	11.88	16.33	8.45	3.40	14.60	24.36	15.90	10.20	26.84	28.60
<b>Udbytte (kg) Yield</b>	1048230	52410	193776	132176	23218	119600	108529	76738	74875	198208	68700
<b>Timer Total hours</b>	<b>i alt</b>	<b>i alt</b>	<b>i alt</b>	<b>i alt</b>	<b>i alt</b>	<b>i alt</b>	<b>i alt</b>	<b>i alt</b>	<b>i alt</b>	<b>i alt</b>	<b>i alt</b>
<b>Plukning mandtimer</b>	1602	126	139	147	23	123	317	75	248	327	77
<b>Håndlugning</b>	271	0	0	0	0	0	0	40	0	0	231
<b>Beskæring</b>	790	46	298	119	13	120	90	0	0	104	0
<b>Vedl.hold</b>	135	2	0	16	16	0	61	28	12	0	0
<b>Tilsyn, adm.</b>	205	0	0	14	0	0	49	0	0	0	142
<b>Plantning</b>	391	97	0	3	0	0	126	25	19	90	31
<b>Tågesprøjtning</b>	969	21	114	65	0	219	90	80	124	100	156
<b>Maskinplukning</b>	1151	32	48	32	18	195	172	59	31	208	357
<b>Andet maskinarbejde</b>	908	37	153	58	0	57	10	0	33	347	213
<b>TOTAL</b>	6421	361	751	454	70	715	916	307	467	1176	1205
<b>Timer Hours/ha</b>	<b>pr ha</b>	<b>pr ha</b>	<b>pr ha</b>	<b>pr ha</b>	<b>pr ha</b>	<b>pr ha</b>	<b>pr ha</b>	<b>pr ha</b>	<b>pr ha</b>	<b>pr ha</b>	<b>pr ha</b>
<b>Plukning mandtimer</b>	10	11	9	17	7	8	13	5	24	12	3
<b>Håndlugning</b>	2	0	0	0	0	0	0	3	0	0	8
<b>Beskæring</b>	5	4	18	14	4	8	4	0	0	4	0
<b>Vedl.hold</b>	1	0	0	2	5	0	3	2	1	0	0
<b>Tilsyn, adm.</b>	1	0	0	2	0	0	2	0	0	0	5
<b>Plantning</b>	2	8	0	0	0	0	5	2	2	3	1
<b>Tågesprøjtning</b>	6	2	7	8	0	15	4	5	12	4	5
<b>Maskinplukning</b>	7	3	3	4	5	13	7	4	3	8	12
<b>Andet maskinarbejde</b>	6	3	9	7	0	4	0	0	3	13	7
<b>TOTAL</b>	40	30	46	54	21	49	38	19	46	44	42
<b>Produktivitet, kg7time</b>	<b>pr time</b>	<b>pr time</b>	<b>pr time</b>	<b>pr time</b>	<b>pr time</b>	<b>pr time</b>	<b>pr time</b>	<b>pr time</b>	<b>pr time</b>	<b>pr time</b>	<b>pr time</b>
<b>Productivity, kg/hour</b>											
<b>Plukning Picking</b>	654	357	1394	899	1009	969	342	1023	201	606	897
<b>TOTAL Total</b>	163	145	258	291	332	167	118	250	160	169	57

**Tabel 2.** Arbejdstidsforbrug i danske solbærplantager 2001.  
*Labour hours recorded in Danish black currant farms 2001.*

Avler nr	Alle	Nr 1	Nr 8	Nr 9	Nr 10	Nr 13	Nr 14	Nr 18	Nr 19	Nr 23	Nr 24
<b>Areal (ha) Area</b>	147.78	9.79	23.10	11.00	5.90	33.53	8.90	15.00	25.80	11.11	3.65
<b>Udbytte (kg) Yield</b>	847869	22230	233300	23259	0	110248	46880	143672	212900	42015	13365
<b>Timer Total hours</b>	<b>i alt</b>	<b>i alt</b>	<b>i alt</b>	<b>i alt</b>	<b>i alt</b>	<b>i alt</b>	<b>i alt</b>	<b>i alt</b>	<b>i alt</b>	<b>i alt</b>	<b>i alt</b>
<b>Plukning mandtimer</b>	560	27	96	0	0	150	60	52	141	34	0
<b>Håndlugning</b>	339	269	0	70	0	0	0	0	0	0	0
<b>Beskæring</b>	185	0	35	30	0	0	16	0	78	26	0
<b>Vedl.hold</b>	239	80	0	0	0	0	0	72	87	0	0
<b>Tilsyn, adm.</b>	374	85	111	70	0	0	10	40	58	0	0
<b>Plantning</b>	346	0	0	140	0	99	0	0	0	107	0
<b>Tågesprøjtning</b>	979	76	274	120	0	127	43	56	192	72	20
<b>Maskinplukning</b>	408	0	170	0	0	50	20	27	141	0	0
<b>Andet maskinarbejde</b>	662	322	39	120	0	95	10	19	49	6	3
<b>TOTAL</b>	4090	858	724	550	0	521	159	265	746	245	23
<b>Timer Hours/ha</b>	<b>pr ha</b>	<b>pr ha</b>	<b>pr ha</b>	<b>pr ha</b>	<b>pr ha</b>	<b>pr ha</b>	<b>pr ha</b>	<b>pr ha</b>	<b>pr ha</b>	<b>pr ha</b>	<b>pr ha</b>
<b>Plukning mandtimer</b>	4	3	4	0	0	4	7	3	5	3	0
<b>Håndlugning</b>	2	27	0	6	0	0	0	0	0	0	0
<b>Beskæring</b>	1	0	2	3	0	0	2	0	3	2	0
<b>Vedl.hold</b>	2	8	0	0	0	0	0	5	3	0	0
<b>Tilsyn, adm.</b>	3	9	5	6	0	0	1	3	2	0	0
<b>Plantning</b>	2	0	0	13	0	3	0	0	0	10	0
<b>Tågesprøjtning</b>	7	8	12	11	0	4	5	4	7	6	5
<b>Maskinplukning</b>	3	0	7	0	0	1	2	2	5	0	0
<b>Andet maskinarbejde</b>	4	33	2	11	0	3	1	1	2	1	1
<b>TOTAL</b>	28	88	31	50	0	16	18	18	29	22	6
<b>Produktivitet, kg/time</b>	<b>pr time</b>	<b>pr time</b>	<b>pr time</b>	<b>pr time</b>	<b>pr time</b>	<b>pr time</b>	<b>pr time</b>	<b>pr time</b>	<b>pr time</b>	<b>pr time</b>	<b>pr time</b>
<b>Productivity, kg/hour</b>											
<b>Plukning Picking</b>	1515	823	2443	0	0	735	781	2763	1510	1236	0
<b>TOTAL Total</b>	207	26	322	42	0	212	296	542	285	171	574

**Tabel 2.** Arbejdstidsforbrug i danske solbærplantager 2001.  
*Labour hours recorded in Danish black currant farms 2001.*

Avler nr	Alle	Nr 28	Nr 29	Nr 31	Nr 32	Nr 34
<b>Areal (ha) Area</b>	229.04	9.44	9.26	2.64	11.92	48.00
<b>Udbytte (kg) Yield</b>	1619695	38478	85157	0	121191	527000
<b>Timer Total hours</b>	<b>i alt</b>	<b>i alt</b>	<b>i alt</b>	<b>i alt</b>	<b>i alt</b>	<b>i alt</b>
<b>Plukning mandtimer</b>	1246	0	120	0	150	417
<b>Håndlugning</b>	459	0	8	2	5	106
<b>Beskæring</b>	280	0	8	0	3	84
<b>Vedl.hold</b>	251	0	0	7	5	0
<b>Tilsyn, adm.</b>	1064	142	40	0	3	506
<b>Plantning</b>	620	0	64	201	9	0
<b>Tågesprøjtning</b>	1518	0	48	3	13	476
<b>Maskinplukning</b>	1050	0	45	0	0	597
<b>Andet maskinarbejde</b>	1072	189	37	19	11	154
<b>TOTAL</b>	7560	330	370	231	199	2340
<b>Timer Hours/ha</b>	<b>pr ha</b>	<b>pr ha</b>	<b>pr ha</b>	<b>pr ha</b>	<b>pr ha</b>	<b>pr ha</b>
<b>Plukning mandtimer</b>	5	0	13	0	13	9
<b>Håndlugning</b>	2	0	1	1	0	2
<b>Beskæring</b>	1	0	1	0	0	2
<b>Vedl.hold</b>	1	0	0	3	0	0
<b>Tilsyn, adm.</b>	5	15	4	0	0	11
<b>Plantning</b>	3	0	7	76	1	0
<b>Tågesprøjtning</b>	7	0	5	1	1	10
<b>Maskinplukning</b>	5	0	5	0	0	12
<b>Andet maskinarbejde</b>	5	20	4	7	1	3
<b>TOTAL</b>	33	35	40	88	17	49
<b>Produktivitet, kg/time</b>	<b>pr time</b>	<b>pr time</b>	<b>pr time</b>	<b>pr time</b>	<b>pr time</b>	<b>pr time</b>
<b>Productivity, kg/hour</b>						
<b>Plukning Picking</b>	1300	0	710	0	808	1264
<b>TOTAL Total</b>	214	116	230	0	609	225

**Tabel 3.** Arbejdstidsforbrug i danske ribsplantager 2001.  
*Labour hours recorded in Danish red currant farms 2001*

Avler nr	Alle	Nr 8	Nr 18	Nr 19	Nr 28	Nr 29
<b>Areal (ha) Area</b>	21.14	7.50	1.50	4.70	4.94	2.50
<b>Udbytte (kg) Yield</b>	106918	21583	0	9600	37498	38237
<b>Timer Total hours</b>	<b>i alt</b>	<b>i alt</b>	<b>i alt</b>	<b>i alt</b>	<b>i alt</b>	<b>i alt</b>
<b>Plukning mandtimer</b>	88	26	0	2	0	60
<b>Håndlugning</b>	1	0	0	1	0	0
<b>Beskæring</b>	22	17	0	3	0	3
<b>Vedl.hold</b>	0	0	0	0	0	0
<b>Tilsyn, adm.</b>	85	0	0	11	74	0
<b>Plantning</b>	0	0	0	0	0	0
<b>Tågesprøjtning</b>	81	54	0	9	0	18
<b>Maskinplukning</b>	42	26	0	1	0	15
<b>Andet maskinarbejde</b>	142	32	0	5	99	6
<b>TOTAL</b>	462	155	0	32	173	102
<b>Timer Hours/ha</b>	<b>pr ha</b>	<b>pr ha</b>	<b>pr ha</b>	<b>pr ha</b>	<b>pr ha</b>	<b>pr ha</b>
<b>Plukning mandtimer</b>	4	3	0	0	0	24
<b>Håndlugning</b>	0	0	0	0	0	0
<b>Beskæring</b>	1	2	0	1	0	1
<b>Vedl.hold</b>	0	0	0	0	0	0
<b>Tilsyn, adm.</b>	4	0	0	2	15	0
<b>Plantning</b>	0	0	0	0	0	0
<b>Tågesprøjtning</b>	4	7	0	2	0	7
<b>Maskinplukning</b>	2	3	0	0	0	6
<b>Andet maskinarbejde</b>	7	4	0	1	20	2
<b>TOTAL</b>	22	21	0	7	35	41
<b>Produktivitet, kg/time</b>	<b>pr time</b>	<b>pr time</b>	<b>pr time</b>	<b>pr time</b>	<b>pr time</b>	<b>pr time</b>
<b>Productivity, kg/hour</b>						
<b>Plukning Picking</b>	1214	827	0	4800	0	637
<b>TOTAL Total</b>	231	139	0	297	217	375



**Tabel 4.** Arbejdstidsforbrug i danske jordbærplantager 2001.  
*Labour hours recorded in Danish strawberry farms 2001.*

Avler nr	Alle	Nr 3	Nr 5	Nr 6	Nr 8	Nr 11	Nr 16	Nr 17	Nr 28	Nr 30	Nr 32	Nr 33
<b>Areal (ha) Area</b>	54.88	4.85	7.50	4.46	7.90	5.00	2.50	4.46	3.10	7.50	4.60	3.02
<b>Udbytte (kg) Yield</b>	443765	68123	77175	38000	57600	17000	22990	39529	25139	36765	49099	12345
<b>Timer Total hours</b>	<b>i alt</b>	<b>i alt</b>	<b>i alt</b>	<b>i alt</b>	<b>i alt</b>	<b>i alt</b>	<b>i alt</b>	<b>i alt</b>	<b>i alt</b>	<b>i alt</b>	<b>i alt</b>	<b>i alt</b>
<b>Plukning</b>	2641	731	0	466	0	0	312	844	0	0	288	0
<b>Håndlugning</b>	1980	482	525	94	164	300	79	176	0	0	50	110
<b>Vand, halm, plast</b>	643	186	113	44	124	0	110	17	0	0	0	50
<b>Vedl.hold</b>	106	35	0	4	27	0	0	0	0	0	40	0
<b>Tilsyn, adm.</b>	2562	70	525	42	651	300	0	76	558	0	15	325
<b>Plantning mandtimer</b>	824	47	137	272	162	30	20	54	0	0	60	42
<b>Sprøjtning</b>	361	56	50	28	36	0	22	145	0	0	6	18
<b>Plantning maskintimer</b>	131	32	0	0	75	10	0	0	0	0	0	14
<b>Andet maskinarbejde</b>	2117	91	60	155	54	90	42	0	62	1522	24	17
<b>TOTAL</b>	11364	1730	1446	1105	1293	730	585	1312	620	1522	483	576
<b>Timer Hours/ha</b>	<b>pr ha</b>	<b>pr ha</b>	<b>pr ha</b>	<b>pr ha</b>	<b>pr ha</b>	<b>pr ha</b>	<b>pr ha</b>	<b>pr ha</b>	<b>pr ha</b>	<b>pr ha</b>	<b>pr ha</b>	<b>pr ha</b>
<b>Plukning</b>	48	151	0	104	0	0	125	189	0	0	63	0
<b>Håndlugning</b>	36	99	70	21	21	60	32	39	0	0	11	36
<b>Vand, halm, plast</b>	12	38	15	10	16	0	44	4	0	0	0	17
<b>Vedl.hold</b>	2	7	0	1	3	0	0	0	0	0	9	0
<b>Tilsyn, adm.</b>	47	14	70	9	82	60	0	17	180	0	3	108
<b>Plantning</b>	15	10	18	61	21	6	8	12	0	0	13	14
<b>Sprøjtning</b>	7	12	7	6	5	0	9	33	0	0	1	6
<b>Plantning mask.</b>	2	7	0	0	9	2	0	0	0	0	0	5
<b>Andet mask.arb.</b>	39	19	8	35	7	18	17	0	20	203	5	6
<b>TOTAL</b>	207	357	188	248	164	146	234	294	200	203	105	191
<b>Produktivitet, kg/time</b>	<b>pr time</b>	<b>pr time</b>	<b>pr time</b>	<b>pr time</b>	<b>pr time</b>	<b>pr time</b>	<b>pr time</b>	<b>pr time</b>	<b>pr time</b>	<b>pr time</b>	<b>pr time</b>	<b>pr time</b>
<b>Productivity, kg/hour</b>												
<b>Plukning Picking</b>	168	93	0	82	0	0	74	47	0	0	170	0
<b>TOTAL Total</b>	39	39	53	34	45	23	39	30	41	24	102	21

**Tabel 5.** Produktpriser fordelt på sorter 1996-2001.  
*Product prices for individual cultivars 1996-2001.*

	1996	1997	1998	1999	2000	2001	Gns. 6 år
<b>Surkirsebærsorter:</b>							
'Stevnsbær'	4,59	7,26	6,84	5,47	3,20	1,72	4,85
'Kelleriis'	3,72	6,52	5,05	4,79	3,05	1,48	4,10
<b>Jordbærsorter:</b>							
'Elsanta'	17,96	20,56	19,94	16,40	17,48	15,81	18,03
'Honeoye'	18,69	21,13	22,53	20,42	17,50	18,85	19,85

**Tabel 6.** De enkelte deltageres økonomiske resultat for surkirsebær 2001.  
*The economic results of each sour cherry grower 2001.*

<b>SURKIRSEBÆR</b>	<b>Alle</b>	<b>nr 2</b>	<b>nr 4</b>	<b>nr 6</b>	<b>nr 7</b>	<b>nr 8</b>	<b>nr 10</b>	<b>nr 14</b>	<b>nr 16</b>	<b>nr 29</b>	<b>nr 34</b>
<i>Sour cherry</i>											
<b>Nettoareal (ha) Area</b>	160.56	11.88	16.33	8.45	3.40	14.60	24.36	15.90	10.20	26.84	28.60
<b>Aldersfordeling (%) Age</b>											
- 0- 4 år	28	63	11	0	9	0	28	32	0	30	55
- 5- 9 år	35	7	89	56	91	31	10	62	7	48	8
- 10-14 år	12	30	0	44	0	36	20	0	0	0	6
- 15- år	25	0	0	0	0	33	42	6	93	22	31
<b>Træantal (ant./ha) Trees/ha</b>											
- 0- 4 år	499	496	680	0	513	0	500	543	0	516	455
- 5- 9 år	547	615	669	571	550	451	500	480	520	508	455
- 10-14 år	522	571	0	0	0	499	500	0	0	0	455
- 15- år	495	0	0	0	0	448	502	500	581	500	416
<b>Udbytte (tons/ha) Yield/ha</b>											
- samlede areal	6.6	4.4	11.9	15.6	6.8	8.2	4.5	4.8	7.3	7.4	2.7
- bærende areal	9.2	12.1	13.3	15.6	7.5	8.2	6.2	7.1	7.3	10.5	5.9
<b>Udbytte (kg/træ) Yield/tree</b>											
- samlede areal	12.7	8.4	17.7	27.4	12.5	17.5	8.9	9.6	12.7	14.5	6.0
- bærende areal	17.5	20.8	19.9	27.4	13.7	17.5	12.4	14.8	12.7	20.9	13.8
<b>Sortering (%) Grading</b>											
- konsum <i>Fresh market</i>	0	0	0	0	0	0	0	0	0	0	0
- småkasser <i>Small boxes</i>	7	0	0	19	0	0	0	0	0	0	57
- storkasser <i>Bulk bins</i>	93	100	100	81	100	100	100	100	100	100	43
<b>Salgspris (øre/kg) Price/kg</b>											
- konsum	0	0	0	0	0	0	0	0	0	0	0
- småkasser	175	0	0	114	0	0	0	0	0	0	210
- storkasser	165	170	165	165	159	159	138	187	165	175	165
<b>DÆKNINGSBIDRAG</b>	<b>kr/ha</b>	<b>kr/ha</b>	<b>kr/ha</b>	<b>kr/ha</b>	<b>kr/ha</b>	<b>kr/ha</b>	<b>kr/ha</b>	<b>kr/ha</b>	<b>kr/ha</b>	<b>kr/ha</b>	<b>kr/ha</b>
<i>Contribution margin/ha</i>											
<b>Bruttosalg <i>Gross return</i></b>	10905	7507	19575	24277	10851	13044	6166	9027	12112	12923	5085
<b>Salgsudg. <i>Sales costs</i></b>	95	450	0	0	0	0	0	619	0	0	0
<b>Kemikalier <i>Chemicals</i></b>	2330	1221	1126	2367	2694	4360	2534	2144	1980	2519	2266
<b>Gødning <i>Fertilisers</i></b>	756	573	753	828	578	495	1311	439	1294	0	1187
<b>Maskiner m.v. <i>Machines</i></b>	4068	1743	3683	4559	1588	5182	2249	2623	1882	6198	5970
<b>Maskinplukning <i>Picking</i></b>	3083	5114	3490	1269	7529	4496	3904	4170	3647	1118	1633
<b>Div. Løn <i>Labour</i></b>	2828	1709	3741	4954	2141	2338	3699	1255	3829	2718	2353
<b>Etableringsudg. <i>Plants</i></b>	1114	5589	0	0	0	0	2181	0	0	904	1225
<b>DB samlet areal <i>Total area</i></b>	-2254	-3302	6782	10300	-3679	-3827	-9712	-2223	-521	-533	-9547
<b>DB bærende areal <i>Cropp. Area</i></b>	473	-400	8694	10300	-3447	-3827	-7034	-527	-521	5143	-4885
<b>DÆKNINGSBIDRAG</b>	<b>øre/kg</b>	<b>øre/kg</b>	<b>øre/kg</b>	<b>øre/kg</b>	<b>øre/kg</b>	<b>øre/kg</b>	<b>øre/kg</b>	<b>øre/kg</b>	<b>øre/kg</b>	<b>øre/kg</b>	<b>øre/kg</b>
<i>Contribution margin/kg</i>											
<b>Bruttosalg</b>	166	170	165	155	159	159	138	187	165	175	191
<b>Salgsudg.</b>	1	10	0	0	0	0	0	13	0	0	0
<b>Kemikalier</b>	35	28	9	15	39	53	57	44	27	34	85
<b>Gødning</b>	11	13	6	5	8	6	29	9	18	0	45
<b>Maskiner m.v.</b>	62	39	31	29	23	63	50	54	26	84	224
<b>Maskinplukning</b>	47	116	29	8	110	55	88	86	50	15	61
<b>Div. løn</b>	43	39	32	32	31	29	83	26	52	37	88
<b>Etableringsudg.</b>	17	127	0	0	0	0	49	0	0	12	46
<b>DB samlet areal</b>	-34	-75	57	66	-54	-47	-218	-46	-7	-7	-358
<b>DB bærende areal</b>	5	-3	65	66	-46	-47	-113	-7	-7	49	-83

**Tabel 7.** De enkelte deltageres økonomiske resultat for solbær 2001.  
*The economic results of each black currant grower 2001.*

<b>SOLBÆR</b>	<b>Alle</b>	<b>nr 1</b>	<b>nr 8</b>	<b>nr 9</b>	<b>nr 10</b>	<b>nr 13</b>	<b>nr 14</b>	<b>nr 18</b>	<b>nr 19</b>	<b>nr 23</b>	<b>nr 24</b>
<b>Black Currant</b>											
<b>Nettoareal (ha) Area</b>	229.04	9.79	23.10	11.00	5.90	33.53	8.90	15.00	25.80	11.11	3.65
<b>Aldersfordeling (%) Age</b>											
- 0- 2 år	38	57	18	41	100	57	53	0	36	83	27
- 3- 9 år	44	25	61	59	0	19	0	100	64	17	0
- 10- år	18	18	22	0	0	24	47	0	0	0	73
<b>Planteantal (ant./ha) Plants/ha</b>											
- 0- 2 år	5982	3689	6044	14286	5000	5000	5000	0	3587	5531	6850
- 3- 9 år	6004	3430	4252	14286	0	5285	0	6500	4727	5291	0
- 10- år	5379	3372	4286	0	0	1	5548	0	6500	0	6226
<b>Udbytte (tons/ha) Yield/ha</b>											
- samlede areal	7.1	2.3	10.1	2.1	0.0	3.3	5.3	9.6	8.3	3.8	3.7
- bærende areal	11.4	5.3	12.3	3.6	0.0	7.6	11.2	9.6	12.8	22.2	5.0
<b>Udbytte (kg/pl.) Yield/plant</b>											
- samlede areal	1.2	0.6	2.2	0.1	0.0	0.7	1.0	1.3	1.9	0.7	0.6
- bærende areal	2.0	1.5	2.9	0.3	0.0	1.5	2.0	1.5	2.7	4.2	0.8
<b>Sortering (%) Grading</b>											
- Konsumsalg <i>Fresh market</i>	0	0	0	0	0	0	0	0	0	0	0
- Småkasser <i>Small boxes</i>	20	0	0	0	0	2	0	44	0	0	0
- Storkasser <i>Bulk bins</i>	80	100	100	100	0	98	174	56	100	100	100
<b>Salgspris (øre/kg) Price/kg</b>											
- Konsumsalg	0	0	0	0	0	1	0	0	0	0	0
- Småkasser	592	0	0	0	0	575	0	0	0	0	0
- Storkasser	582	1509	525	1350	0	525	785	525	563	567	526
<b>DÆKNINGSBIDRAG</b>	<b>kr/ha</b>	<b>kr/ha</b>	<b>kr/ha</b>	<b>kr/ha</b>	<b>kr/ha</b>	<b>kr/ha</b>	<b>kr/ha</b>	<b>kr/ha</b>	<b>kr/ha</b>	<b>kr/ha</b>	<b>kr/ha</b>
<b>Contribution margin/ha</b>											
<b>Bruttosalg <i>Gross return</i></b>	40405	34268	53059	28545	0	17287	29115	52373	46458	21458	19260
<b>Salgsudg. <i>Sales costs</i></b>	127	500	0	0	0	49	688	0	4	1286	0
<b>Kemikalier <i>Chemicals</i></b>	3235	951	5057	4727	0	1208	2084	2379	3465	4451	3005
<b>Gødning <i>Fertilisers</i></b>	816	1625	1178	0	0	549	524	544	1200	738	345
<b>Maskiner m.v. <i>Machines</i></b>	3643	12182	4057	6545	0	2429	1770	1490	4442	2106	1915
<b>Maskinplukning <i>Picking</i></b>	5281	3553	2745	2636	0	1789	4477	8671	9881	4889	3662
<b>Div. Løn <i>Labour</i></b>	1632	6193	886	3945	0	413	409	1008	1210	1676	0
<b>Planter o.a. <i>Plants</i></b>	1005	169	0	0	0	1393	0	0	0	3149	0
<b>DB samlet areal <i>Total area</i></b>	24466	9096	39135	10691	0	9456	19163	38281	26258	3163	10333
<b>DB bærende areal <i>Cropp. Area</i></b>	46651	48397	49605	27890	0	30646	45414	38281	45905	78909	15886
<b>DÆKNINGSBIDRAG</b>	<b>øre/kg</b>	<b>øre/kg</b>	<b>øre/kg</b>	<b>øre/kg</b>	<b>øre/kg</b>	<b>øre/kg</b>	<b>øre/kg</b>	<b>øre/kg</b>	<b>øre/kg</b>	<b>øre/kg</b>	<b>øre/kg</b>
<b>Contribution margin/kg</b>											
<b>Bruttosalg</b>	573	1509	525	1350	0	526	553	547	563	567	526
<b>Salgsudg.</b>	2	22	0	0	0	1	13	0	0	34	0
<b>Kemikalier</b>	46	42	50	224	0	37	40	25	42	118	82
<b>Gødning</b>	12	72	12	0	0	17	10	6	15	20	9
<b>Maskiner m.v.</b>	52	536	40	310	0	74	34	16	54	56	52
<b>Maskinplukning</b>	75	156	27	125	0	54	85	91	120	129	100
<b>Div. løn</b>	23	273	9	187	0	13	8	11	15	44	0
<b>Planter o.a.</b>	14	7	0	0	0	42	0	0	0	83	0
<b>DB samlet areal</b>	359	401	387	506	0	288	364	400	318	84	282

**Tabel 7.** De enkelte deltageres økonomiske resultat for solbær 2001.  
*The economic results of each black currant grower 2001.*

SOLBÆR	Alle	nr 28	nr 29	nr 31	nr 32	nr 34
<b>Black Currant</b>						
<b>Nettoareal (ha) Area</b>	229.04	9.44	9.26	2.64	11.92	48.00
<b>Aldersfordeling (%) Age</b>						
- 0- 2 år	38	16	33	100	46	24
- 3- 9 år	44	51	24	0	54	51
- 10- år	18	32	43	0	0	25
<b>Planteantal (ant./ha) Plants/ha</b>						
- 0- 2 år	5982	0	0	0	0	0
- 3- 9 år	6004	6600	6250	0	6203	5668
- 10- år	5379	6600	6250	0	0	5698
<b>Udbytte (tons/ha) Yield/ha</b>						
- samlede areal	7.1	4.1	9.2	0.0	10.2	10.9
- bærende areal	11.4	4.9	13.7	0.0	18.9	14.3
<b>Udbytte (kg/pl.) Yield/plant</b>						
- samlede areal	1.2	0.6	1.5	0.0	1.6	1.9
- bærende areal	2.0	0.7	2.2	0.0	3.0	2.5
<b>Sortering (%) Grading</b>						
- Konsumsalg <i>Fresh market</i>	0	0	0	0	0	0
- Småkasser <i>Small boxes</i>	22	0	0	0	0	55
- Storkasser <i>Bulk bins</i>	80	100	100	0	100	45
<b>Salgspris (øre/kg) Price/kg</b>						
- Konsumsalg	0	0	0	0	0	0
- Småkasser	592	0	0	0	0	0
- Storkasser	582	525	542	0	525	525
<b>DÆKNINGSBIDRAG</b>	<b>kr/ha</b>	<b>kr/ha</b>	<b>kr/ha</b>	<b>kr/ha</b>	<b>kr/ha</b>	<b>kr/ha</b>
<b>Contribution margin/ha</b>						
<b>Bruttosalg Gross return</b>	40405	21399	49844	0	53377	61410
<b>Salgsudg. Sales costs</b>	127	217	0	0	0	0
<b>Kemikalier Chemicals</b>	3235	3424	3163	122	3616	4443
<b>Gødning Fertilisers</b>	816	324	0	18	1215	1134
<b>Maskiner m.v. Machines</b>	3643	6000	2738	2477	604	3939
<b>Maskinplukning Picking</b>	5281	3872	10997	0	12925	4948
<b>Div. Løn Labour</b>	1632	2100	1814	11110	294	2029
<b>Planter o.a. Plants</b>	1005	746	5746	3835	0	1595
<b>DB samlet areal Total area</b>	24666	4715	25386	-17563	34723	43322
<b>DB bærende areal Cropp. Area</b>	46651	8622	49917	0	68509	62030
<b>DÆKNINGSBIDRAG</b>	<b>øre/kg</b>	<b>øre/kg</b>	<b>øre/kg</b>	<b>øre/kg</b>	<b>øre/kg</b>	<b>øre/kg</b>
<b>Contribution margin/kg</b>						
<b>Bruttosalg</b>	573	525	542	0	525	564
<b>Salgsudg.</b>	2	5	0	0	0	0
<b>Kemikalier</b>	46	84	34	0	36	41
<b>Gødning</b>	12	8	0	0	12	10
<b>Maskiner m.v.</b>	52	147	30	0	6	36
<b>Maskinplukning</b>	75	95	120	0	127	45
<b>Div. løn</b>	23	52	20	0	3	19
<b>Planter o.a.</b>	14	18	62	0	0	15
<b>DB samlet areal</b>	350	116	276	0	342	398
<b>DB bærende areal</b>	409	176	364	0	362	434

**Tabel 8.** De enkelte deltageres økonomiske resultat for ribs 2001.  
*The economic results of each red currant grower 2001.*

<b>RIBS</b>	<b>Alle</b>	<b>nr 8</b>	<b>nr 18</b>	<b>nr 19</b>	<b>nr 28</b>	<b>nr 29</b>
<i>Red Currant</i>						
<b>Nettoareal (ha) Area</b>	21.14	7.50	1.50	4.70	4.94	2.50
<b>Aldersfordeling (%) Age</b>						
- 0- 2 år	51	61	100	85	15	0
- 3- 9 år	45	39	0	15	68	100
- 10- år	4	0	0	0	17	0
<b>Planteantal (ant./ha) Plants/ha</b>						
- 0- 2 år	4133	4222	4933	3625	0	0
- 3- 9 år	4761	4222	0	2857	4700	6000
- 10- år	4700	0	0	0	4700	0
<b>Udbytte (tons/ha) Yield/ha</b>						
- samlede areal	5.1	2.9	0.0	2.0	7.6	15.3
- bærende areal	10.4	7.4	0.0	13.7	8.9	15.3
<b>Udbytte (kg/pl.) Yield/plant</b>						
- samlede areal	1.1	0.7	0.0	0.6	1.6	2.5
- bærende areal	2.2	1.8	0.0	4.8	1.9	2.5
<b>Sortering (%) Grading</b>						
- Konsumsalg <i>Fresh market</i>	0	0	0	0	0	0
- Småkasser <i>Small boxes</i>	0	0	0	0	0	0
- Storkasser <i>Bulk bins</i>	100	100	0	100	100	100
<b>Salgspris (øre/kg) Price/kg</b>						
- Konsumsalg	0	0	0	0	0	0
- Småkasser	0	0	0	0	0	0
- Storkasser	388	400	0	375	350	421
<b>DÆKNINGSBIDRAG</b>	<b>kr/ha</b>	<b>kr/ha</b>	<b>kr/ha</b>	<b>kr/ha</b>	<b>kr/ha</b>	<b>kr/ha</b>
<i>Contribution margin/ha</i>						
<b>Bruttosalg <i>Gross return</i></b>	19610	11511	0	7660	26567	64391
<b>Salgsudg. <i>Sales costs</i></b>	51	0	0	0	217	0
<b>Kemikalier <i>Chemicals</i></b>	2321	2395	806	1061	3424	3199
<b>Gødning <i>Fertilisers</i></b>	420	556	267	574	324	0
<b>Maskiner m.v. <i>Machines</i></b>	3177	3440	0	961	6000	2880
<b>Maskinplukning <i>Picking</i></b>	3232	1496	0	1826	7211	5160
<b>Div. Løn <i>Labour</i></b>	718	310	0	440	2100	168
<b>Planter o.a. <i>Plants</i></b>	1688	0	0	6809	746	0
<b>DB samlet areal <i>Total area</i></b>	8003	3313	-1073	-4011	6545	52984
<b>DB bærende areal <i>Cropp. Area</i></b>	26315	18450	-	35495	10467	52984
<b>DÆKNINGSBIDRAG</b>	<b>øre/kg</b>	<b>øre/kg</b>	<b>øre/kg</b>	<b>øre/kg</b>	<b>øre/kg</b>	<b>øre/kg</b>
<i>Contribution margin/kg</i>						
<b>Bruttosalg</b>	388	400	0	375	350	421
<b>Salgsudg.</b>	1	0	0	0	3	0
<b>Kemikalier</b>	46	83	0	52	45	21
<b>Gødning</b>	8	19	0	28	4	0
<b>Maskiner m.v.</b>	63	120	0	47	79	19
<b>Maskinplukning</b>	64	52	0	89	95	34
<b>Div. løn</b>	14	11	0	22	28	1
<b>Planter o.a.</b>	33	0	0	333	10	0
<b>DB samlet areal</b>	158	115	0	-196	86	346
<b>DB bærende areal</b>	253	249	0	259	118	346

**Tabel 9.** De enkelte deltageres økonomiske resultat for jordbær 2001.  
*The economic results of each strawberry grower 2001.*

<b>JORDBÆR</b>	<b>Alle</b>	<b>nr 3</b>	<b>nr 5</b>	<b>nr 6</b>	<b>nr 8</b>	<b>nr 11</b>	<b>nr 16</b>	<b>nr 17</b>	<b>nr 28</b>	<b>nr 30</b>	<b>nr 32</b>	<b>nr 33</b>
<i>Strawberries</i>												
<b>Nettoareal (ha) Area</b>	54.88	4.85	7.50	4.46	7.90	5.00	2.50	4.46	3.10	7.50	4.60	3.02
<b>Aldersfordeling (%) Age</b>												
- nyplantn.	30	18	33	31	38	30	0	34	32	33	28	36
- 1- 2 år	61	82	53	59	28	70	100	66	51	67	72	64
- 3- år	9	0	13	10	34	0	0	0	17	0	0	0
<b>Planteantal (ant./ha) Plants/ha</b>												
- nyplantn.	31810	31898	30000	48175	36000	30000	0	25400	24800	30000	30000	27778
- 1- 2 år	29986	31377	30000	36970	21818	30002	32000	27748	29747	30000	30000	27778
- 3- år	30086	0	30000	0	30000	0	0	0	30769	0	0	0
<b>Udbytte (tons/ha) Yield/ha</b>												
- samlede areal	8.1	14.1	10.3	8.5	7.3	3.4	9.2	8.9	8.1	4.9	10.7	4.1
- bærende areal	11.6	17.0	15.4	12.3	11.8	4.9	9.2	13.4	12.0	7.4	14.9	6.4
<b>Udbytte (kg/pl.) Yield/plant</b>												
- samlede areal	0.3	0.4	0.3	0.2	0.2	0.1	0.3	0.3	0.3	0.2	0.4	0.1
- bærende areal	0.4	0.5	0.5	0.3	0.4	0.2	0.3	0.5	0.4	0.2	0.5	0.2
<b>Sortering (%) Grading</b>												
- Butikssalg <i>Supermarket</i>	84	97	90	87	100	0	100	75	63	58	100	70
- Hjemmesalg <i>Farm sale</i>	6	0	10	8	0	0	0	25	0	20	0	0
- Selvpluk <i>Pick-your-own</i>	9	3	0	5	0	100	0	0	37	22	0	30
<b>Salgspris (øre/kg) Price/kg</b>												
- Butikssalg	1793	1948	1568	2024	1645	0	1761	1744	2020	1884	1828	1925
- Hjemmesalg	1925	0	0	2300	0	0	0	0	0	1802	0	0
- Selvpluk	1259	300	0	1500	0	1280	0	0	1360	1275	0	1280
<b>DÆKNINGSBIDRAG</b>	<b>kr/ha</b>	<b>kr/ha</b>	<b>kr/ha</b>	<b>kr/ha</b>	<b>kr/ha</b>	<b>kr/ha</b>	<b>kr/ha</b>	<b>kr/ha</b>	<b>kr/ha</b>	<b>kr/ha</b>	<b>kr/ha</b>	<b>kr/ha</b>
<i>Contribution margin/ha</i>												
<b>Bruttosalg <i>Gross return</i></b>	141568	266801	171331	171955	119933	43522	161900	147890	143869	85038	195168	70894
<b>Salgsudgifter <i>Sales costs</i></b>	17044	33915	25005	21471	21965	1200	17518	25579	11191	2735	19349	2047
<b>Kemikalier <i>Chemicals</i></b>	4163	3128	8772	3363	4170	0	4375	3892	7862	3074	3663	2322
<b>Gødning <i>Fertilisers</i></b>	1836	2206	2632	897	3782	0	1055	1723	2423	480	2865	605
<b>Maskiner m.v. <i>Machines</i></b>	5447	11081	4311	7857	6494	6000	7680	9041	6000	0	1924	3182
<b>Plukning <i>Picking</i></b>	51482	112071	73641	64108	34582	0	74395	64123	30936	25275	78144	17941
<b>Div. Løn <i>Labour</i></b>	19664	23690	24929	14763	20408	17641	11704	9509	25200	28411	5022	25245
<b>Planter o.a. <i>Plants</i></b>	9018	9699	6300	15022	19057	6600	1600	7010	6320	5700	5978	8298
<b>DB samlet areal <i>Total area</i></b>	32914	71011	25741	44474	9476	12080	43572	27012	53938	19364	78223	11254
<b>DB bærende areal <i>Cropp. Area</i></b>	72924	106081	66974	97313	66201	36820	45172	62856	107481	53138	122008	47255
<b>DÆKNINGSBIDRAG</b>	<b>øre/kg</b>	<b>øre/kg</b>	<b>øre/kg</b>	<b>øre/kg</b>	<b>øre/kg</b>	<b>øre/kg</b>	<b>øre/kg</b>	<b>øre/kg</b>	<b>øre/kg</b>	<b>øre/kg</b>	<b>øre/kg</b>	<b>øre/kg</b>
<i>Contribution margin/kg</i>												
<b>Bruttosalg</b>	1751	1898	1665	2018	1645	1280	1761	1667	1774	1735	1828	1732
<b>Salgsudg.</b>	211	241	243	252	301	35	191	288	138	56	181	50
<b>Kemikalier</b>	51	22	85	39	57	0	48	44	97	63	34	57
<b>Gødning</b>	23	16	26	11	52	0	11	19	30	10	27	15
<b>Maskiner m.v.</b>	67	79	42	92	89	176	84	102	74	0	18	78
<b>Plukning</b>	637	797	716	752	474	0	809	723	381	516	732	438
<b>Div. løn</b>	243	169	242	173	280	519	127	107	311	580	47	617
<b>Planter o.a.</b>	112	69	61	176	261	194	17	79	78	116	56	203
<b>DB samlet areal</b>	407	505	250	522	130	355	474	304	665	395	733	275
<b>DB bærende areal</b>	629	624	435	791	561	751	491	469	896	718	819	738

**Tabel 10.** De enkelte deltageres økonomiske resultat for surkirsebærsorten 'Stevnsbær' 2001.  
*The economic results of each grower of sour cherry, cv. Stevnsbaer 2001.*

STEVNSBÆR	Alle	nr 2	nr 4	nr 6	nr 7	nr 8	nr 10	nr 14	nr 16	nr 29	nr 34
<i>Sour cherry 'Stevnsbaer'</i>											
<b>Nettoareal (ha) Area</b>	123.28	11.88	12.23	6.50	3.40	9.50	13.04	15.90	10.20	19.84	20.80
<b>Aldersfordeling (%) Age</b>											
- 0- 4 år	25	63	15	0	9	0	53	32	0	5	38
- 5- 9 år	40	7	85	43	91	47	18	62	7	65	11
- 10-14 år	9	30	0	57	0	23	0	0	0	0	9
- 15- år	26	0	0	0	0	29	29	6	93	30	42
<b>Træantal (ant./ha) Trees/ha</b>											
- 0- 4 år	506	496	680	0	0	0	500	543	0	0	0
- 5- 9 år	537	0	672	571	550	451	500	480	520	508	455
- 10-14 år	543	571	0	0	0	520	0	0	0	0	0
- 15- år	493	0	0	0	0	411	500	500	581	0	0
<b>Udbytte (tons/ha) Yield/ha</b>											
- samlede areal	6.6	4.4	11.1	16.4	6.8	5.3	2.0	4.8	7.3	10.0	3.7
- bærende areal	8.8	12.1	13.0	16.4	7.5	5.3	4.3	7.1	7.3	10.5	5.9
<b>Udbytte (kg/træ) Yield/tree</b>											
- samlede areal	12.7	8.4	16.5	28.7	12.5	11.7	4.1	9.6	12.7	19.7	8.4
- bærende areal	16.8	20.8	19.3	28.7	13.7	11.7	8.7	14.8	12.7	20.9	13.8
<b>Sortering (%) Grading</b>											
- konsum <i>Fresh market</i>	0	0	0	0	0	0	0	0	0	0	0
- småkasser <i>Small boxes</i>	0	0	0	0	0	0	0	0	0	0	57
- storkasser <i>Bulk bins</i>	100	100	100	100	100	100	100	100	100	100	43
<b>Salgspris (øre/kg) Price/kg</b>											
- konsum	0	0	0	0	0	0	0	0	0	0	0
- småkasser	0	0	0	0	0	0	0	0	0	0	210
- storkasser	170	170	165	165	159	165	165	187	165	175	165
<b>DÆKNINGSBIDRAG</b>	kr/ha	kr/ha	kr/ha	kr/ha	kr/ha	kr/ha	kr/ha	kr/ha	kr/ha	kr/ha	kr/ha
<i>Contribution margin/ha</i>											
<b>Bruttosalg <i>Gross return</i></b>	11197	7507	18281	27092	10851	8788	3370	9027	12112	17483	6992
<b>Salgsudg. <i>Sales costs</i></b>	123	450	0	0	0	0	0	619	0	0	0
<b>Kemikalier <i>Chemicals</i></b>	2259	1221	829	2367	2694	4323	1411	2144	1980	3092	2607
<b>Gødning <i>Fertilisers</i></b>	706	573	730	828	578	462	1022	439	1294	0	1254
<b>Maskiner m.v. <i>Machines</i></b>	3530	1743	3926	4559	1588	4939	1399	2623	1882	4105	5958
<b>Maskinplukning <i>Picking</i></b>	3244	5114	3251	1269	7529	4500	3271	4170	3647	1512	2246
<b>Div. Løn <i>Labour</i></b>	2860	1709	3956	4954	2141	1914	4483	1255	3829	3281	2101
<b>Etableringsudg. <i>Plants</i></b>	1450	5589	0	0	0	0	4074	0	0	1222	1684
<b>DB samlet areal <i>Total area</i></b>	-1526	-3302	5588	13115	-3679	-7350	-12290	-2223	-521	4270	-8858
<b>DB bærende areal <i>Cropp. Area</i></b>	792	-400	8090	13115	-3447	-7350	-8620	-527	-521	6321	-4820
<b>DÆKNINGSBIDRAG</b>	øre/kg	øre/kg	øre/kg	øre/kg	øre/kg	øre/kg	øre/kg	øre/kg	øre/kg	øre/kg	øre/kg
<i>Contribution margin/kg</i>											
<b>Bruttosalg</b>	170	170	165	165	159	165	165	187	165	175	191
<b>Salgsudg.</b>	2	10	0	0	0	0	0	13	0	0	0
<b>Kemikalier</b>	34	28	7	14	39	81	69	44	27	31	71
<b>Gødning</b>	11	13	7	5	8	9	50	9	18	0	34
<b>Maskiner m.v.</b>	53	39	35	28	23	93	68	54	26	41	163
<b>Maskinplukning</b>	49	116	29	8	110	84	160	86	50	15	61
<b>Div. løn</b>	43	39	36	30	31	36	219	26	52	33	57
<b>Etableringsudg.</b>	22	127	0	0	0	0	199	0	0	12	46
<b>DB samlet areal</b>	-23	-75	50	80	-54	-138	-602	-46	-7	43	-242
<b>DB bærende areal</b>	9	-3	62	80	-46	-139	-200	-7	-7	60	-82



**Tabel 11.** De enkelte deltageres økonomiske resultat for surkirsebærsorten 'Kelleriis' 2001.  
*The economic results of each grower of sour cherry, cv. Kelleriis 2001.*

<b>KELLERIIS</b>	<b>Alle</b>	<b>nr 4</b>	<b>nr 6</b>	<b>nr 8</b>	<b>nr 10</b>	<b>nr 29</b>	<b>nr 34</b>
<i>Sour cherry 'Kelleriis'</i>							
<b>Nettoareal (ha) Area</b>	34.46	4.11	1.95	5.10	8.50	7.00	7.80
<b>Aldersfordeling (%) Age</b>							
- 0- 4 år	43	0	0	0	0	100	100
- 5- 9 år	18	100	100	0	0	0	0
- 10-14 år	23	0	0	61	58	0	0
- 15- år	16	0	0	39	42	0	0
<b>Træantal (ant./ha) Trees/ha</b>							
- 0- 4 år	483	0	0	0	0	514	455
- 5- 9 år	633	662	571	0	0	0	0
- 10-14 år	494	0	0	484	0	0	0
- 15- år	500	0	0	500	500	0	0
<b>Udbytte (tons/ha) Yield/ha</b>							
- samlede areal	6.1	14.2	13.1	13.5	6.6	0.0	0.0
- bærende areal	10.6	14.2	13.1	13.5	6.6	0.0	0.0
<b>Udbytte (kg/træ) Yield/tree</b>							
- samlede areal	11.8	21.4	22.9	27.6	13.1	0.0	0.0
- bærende areal	19.7	21.4	22.9	27.6	13.1	0.0	0.0
<b>Sortering (%) Grading</b>							
- konsum <i>Fresh market</i>	0	0	0	0	0	0	0
- småkasser <i>Small boxes</i>	12	0	100	0	0	0	0
- storkasser <i>Bulk bins</i>	88	100	0	100	100	0	0
<b>Salgspris (øre/kg) Price/kg</b>							
- konsum	0	0	0	0	0	0	0
- småkasser	114	0	114	0	0	0	0
- storkasser	153	165	0	155	137	0	0
<b>DÆKNINGSBIDRAG</b>	<b>kr/ha</b>	<b>kr/ha</b>	<b>kr/ha</b>	<b>kr/ha</b>	<b>kr/ha</b>	<b>kr/ha</b>	<b>kr/ha</b>
<i>Contribution margin/ha</i>							
<b>Bruttosalg <i>Gross return</i></b>	8954	23425	14893	20971	8980	0	0
<b>Salgsudg. <i>Sales costs</i></b>	0	0	0	0	0	0	0
<b>Kemikalier <i>Chemicals</i></b>	2537	2009	2367	4430	4133	896	1354
<b>Gødning <i>Fertilisers</i></b>	829	821	828	556	1517	0	1006
<b>Maskiner m.v. <i>Machines</i></b>	6146	2958	4559	5635	3566	12129	6000
<b>Maskinplukning <i>Picking</i></b>	2329	4199	1269	4488	4429	0	0
<b>Div. Løn <i>Labour</i></b>	2646	3101	4954	3127	2518	1120	3024
<b>Etableringsudg. <i>Plants</i></b>	0	0	0	0	0	0	0
<b>DB samlet areal <i>Total area</i></b>	-5534	10336	917	2735	-7184	-14145	-11384
<b>DB bærende areal <i>Cropp. Area</i></b>	-1102	10336	917	2735	-7184	-	-
<b>DÆKNINGSBIDRAG</b>	<b>øre/kg</b>	<b>øre/kg</b>	<b>øre/kg</b>	<b>øre/kg</b>	<b>øre/kg</b>	<b>øre/kg</b>	<b>øre/kg</b>
<i>Contribution margin/kg</i>							
<b>Bruttosalg</b>	148	165	114	155	137	0	0
<b>Salgsudg.</b>	0	0	0	0	0	0	0
<b>Kemikalier</b>	42	14	18	33	63	0	0
<b>Gødning</b>	14	6	6	4	23	0	0
<b>Maskiner m.v.</b>	102	21	35	42	54	0	0
<b>Maskinplukning</b>	38	30	10	33	67	0	0
<b>Div. løn</b>	44	22	38	23	38	0	0
<b>Etableringsudg.</b>	0	0	0	0	0	0	0
<b>DB samlet areal</b>	-91	73	7	20	-109	0	0
<b>DB bærende areal</b>	-10	73	7	20	-109	0	0

**Tabel 12.** De enkelte deltageres økonomiske resultat for solbærsorten 'Ben Lomond' 2001.  
*The economic results of each grower of black currant, cv. Ben Lomond 2001.*

<b>BEN LOMOND</b>	<b>Alle</b>	<b>nr 1</b>	<b>nr 8</b>	<b>nr 9</b>	<b>nr 13</b>	<b>nr 14</b>	<b>nr 18</b>	<b>nr 19</b>	<b>nr 23</b>	<b>nr 28</b>	<b>nr 29</b>
<i>Black currant 'Ben Lomond'</i>											
<b>Nettoareal (ha) Area</b>	103.34	3.93	5.50	11.00	18.51	4.20	2.50	9.50	5.20	9.44	5.26
<b>Aldersfordeling (%) Age</b>											
- 0- 2 år	23	77	0	41	41	0	0	0	68	16	24
- 3- 9 år	50	0	100	59	16	0	100	99	32	51	0
- 10- år	27	23	0	0	44	100	0	1	0	32	76
<b>Planteantal (ant./ha) Plants/ha</b>											
- 0- 2 år	7147	0	0	14286	5000	0	0	0	5966	0	5556
- 3- 9 år	6397	0	3896	14286	4762	0	6000	4362	4762	6600	0
- 10- år	5504	3373	0	0	0	5548	0	6500	0	0	0
<b>Udbytte (tons/ha) Yield/ha</b>											
- samlede areal	8.2	0.9	11.4	2.1	4.4	11.2	9.6	13.1	7.2	4.1	10.4
- bærende areal	10.7	3.9	11.4	3.6	7.5	11.2	9.6	13.1	22.4	4.9	13.7
<b>Udbytte (kg/pl.) Yield/plant</b>											
- samlede areal	1.3	0.3	2.9	0.1	0.9	2.0	1.6	3.0	1.3	0.6	1.7
- bærende areal	1.8	1.2	2.9	0.3	1.6	2.0	1.6	3.0	4.7	0.7	2.2
<b>Sortering (%) Grading</b>											
- Konsumsalg <i>Fresh market</i>	0	0	0	0	0	0	0	0	0	0	0
- Småkasser <i>Small boxes</i>	21	0	0	0	2	0	44	0	0	0	0
- Storkasser <i>Bulk bins</i>	79	100	100	100	98	100	56	100	100	100	100
<b>Salgspris (øre/kg) Price/kg</b>											
- Konsumsalg	0	0	0	0	0	0	0	0	0	0	0
- Småkasser	598	0	0	0	575	0	0	0	0	0	0
- Storkasser	572	1509	524	1350	525	553	525	563	567	525	915
<b>DÆKNINGSBIDRAG</b>	<b>kr/ha</b>	<b>kr/ha</b>	<b>kr/ha</b>	<b>kr/ha</b>	<b>kr/ha</b>	<b>kr/ha</b>	<b>kr/ha</b>	<b>kr/ha</b>	<b>kr/ha</b>	<b>kr/ha</b>	<b>kr/ha</b>
<i>Contribution margin/ha</i>											
<b>Bruttosalg <i>Gross return</i></b>	47485	13773	59641	28545	23382	61697	52373	73546	41027	21399	56611
<b>Salgsudg. <i>Sales costs</i></b>	210	201	0	0	0	1458	0	0	2458	217	0
<b>Kemikalier <i>Chemicals</i></b>	3857	951	6359	4727	1712	2084	2379	4600	4451	3424	3531
<b>Gødning <i>Fertilisers</i></b>	802	1625	1331	0	653	524	544	1200	738	324	0
<b>Maskiner m.v. <i>Machines</i></b>	4259	11072	4053	6545	3047	1770	540	5360	2135	6000	2937
<b>Maskinplukning <i>Picking</i></b>	6349	1362	3090	2636	2334	9488	8681	15566	8919	3872	12477
<b>Div. Løn <i>Labour</i></b>	1736	7270	1008	3945	0	691	918	1210	538	2100	1597
<b>Planter o.a. <i>Plants</i></b>	461	169	0	0	0	0	0	0	612	746	4165
<b>DB samlet areal <i>Total area</i></b>	29811	-8877	43800	10691	15636	45683	39310	45610	21176	4715	31903
<b>DB bærende areal <i>Cropp. Area</i></b>	42409	30410	43800	27890	29609	45683	39310	45610	82418	8622	49668
<b>DÆKNINGSBIDRAG</b>	<b>øre/kg</b>	<b>øre/kg</b>	<b>øre/kg</b>	<b>øre/kg</b>	<b>øre/kg</b>	<b>øre/kg</b>	<b>øre/kg</b>	<b>øre/kg</b>	<b>øre/kg</b>	<b>øre/kg</b>	<b>øre/kg</b>
<i>Contribution margin/kg</i>											
<b>Bruttosalg</b>	577	1509	524	1350	526	553	547	563	567	525	542
<b>Salgsudg.</b>	3	22	0	0	0	13	0	0	34	5	0
<b>Kemikalier</b>	47	104	56	224	39	19	25	35	62	84	34
<b>Gødning</b>	10	178	12	0	15	5	6	9	10	8	0
<b>Maskiner m.v.</b>	52	1213	36	310	69	16	6	41	30	147	28
<b>Maskinplukning</b>	77	149	27	125	53	85	91	119	123	95	119
<b>Div. løn</b>	21	797	9	187	0	6	10	9	7	52	15
<b>Planter o.a.</b>	6	19	0	0	0	0	0	0	8	18	40
<b>DB samlet areal</b>	362	-973	385	506	352	409	410	349	293	116	305
<b>DB bærende areal</b>	396	780	384	775	395	408	409	348	368	176	363

**Tabel 12.** De enkelte deltageres økonomiske resultat for solbærsorten 'Ben Lomond' 2001.  
*The economic results of each grower of black currant, cv. Ben Lomond 2001.*

<b>BEN LOMOND</b>	<b>Alle</b>	<b>nr 31</b>	<b>nr 32</b>	<b>nr 34</b>
<i>Black currant 'Ben Lomond'</i>				
<b>Nettoareal (ha) Area</b>	103.34	0.29	2.91	25.10
<b>Aldersfordeling (%) Age</b>				
- 0- 2 år	23	100	0	10
- 3- 9 år	50	0	100	60
- 10- år	27	0	0	30
<b>Planteantal (ant./ha) Plants/ha</b>				
- 0- 2 år	7147	25862	0	5715
- 3- 9 år	6397	0	6157	5715
- 10- år	5504	0	0	0
<b>Udbytte (tons/ha) Yield/ha</b>				
- samlede areal	8.2	0.0	18.9	11.8
- bærende areal	10.7	0.0	18.9	13.2
<b>Udbytte (kg/pl.) Yield/plant</b>				
- samlede areal	1.3	0.0	3.1	2.1
- bærende areal	1.8	0.0	3.1	2.3
<b>Sortering (%) Grading</b>				
- Konsumsalg <i>Fresh market</i>	0	0	0	0
- Småkasser <i>Small boxes</i>	21	0	0	57
- Storkasser <i>Bulk bins</i>	79	0	100	43
<b>Salgspris (øre/kg) Price/kg</b>				
- Konsumsalg	0	0	0	0
- Småkasser	598	0	0	
- Storkasser	572	0	525	525
<b>DÆKNINGSBIDRAG</b>	<b>kr/ha</b>	<b>kr/ha</b>	<b>kr/ha</b>	<b>kr/ha</b>
<i>Contribution margin/ha</i>				
<b>Bruttonalg <i>Gross return</i></b>	47585	0	99104	67246
<b>Salgsudg. <i>Sales costs</i></b>	210	0	0	0
<b>Kemikalier <i>Chemicals</i></b>	3857	0	5000	5147
<b>Gødning <i>Fertilisers</i></b>	802	0	1400	1242
<b>Maskiner m.v. <i>Machines</i></b>	4259	1034	773	4004
<b>Maskinplukning <i>Picking</i></b>	6349	0	24000	5326
<b>Div. Løn <i>Labour</i></b>	1736	7241	241	2047
<b>Planter o.a. <i>Plants</i></b>	461	0	0	592
<b>DB samlet areal <i>Total area</i></b>	29411	-8276	67691	48888
<b>DB bærende areal <i>Cropp. Area</i></b>	42409	-	67691	56409
<b>DÆKNINGSBIDRAG</b>	<b>øre/kg</b>	<b>øre/kg</b>	<b>øre/kg</b>	<b>øre/kg</b>
<i>Contribution margin/kg</i>				
<b>Bruttonalg</b>	577	0	525	568
<b>Salgsudg.</b>	3	0	0	0
<b>Kemikalier</b>	47	0	26	43
<b>Gødning</b>	10	0	7	10
<b>Maskiner m.v.</b>	52	0	4	34
<b>Maskinplukning</b>	77	0	127	45
<b>Div. løn</b>	21	0	1	17
<b>Planter o.a.</b>	6	0	0	5
<b>DB samlet areal</b>	362	0	359	413
<b>DB bærende areal</b>	396	0	358	427

**Tabel 13.** De enkelte deltageres økonomiske resultat for solbærsorten 'Ben Alder' 2001.  
*The economic results of each grower of black currant, cv. Ben Alder 2001.*

<b>BEN ALDER</b>	<b>Alle</b>	<b>nr 1</b>	<b>nr 8</b>	<b>nr 13</b>	<b>nr 14</b>	<b>nr 18</b>	<b>nr 19</b>	<b>nr 23</b>	<b>nr 24</b>	<b>nr 29</b>	<b>nr 31</b>
<i>Black currant 'Ben Alder'</i>											
<b>Nettoareal (ha) Area</b>	81.19	1.85	12.50	10.52	4.70	12.50	3.30	2.41	3.65	4.00	2.35
<b>Aldersfordeling (%) Age</b>											
- 0- 2 år	41	0	16	67	100	0	100	91	27	45	100
- 3- 9 år	46	52	44	33	0	100	0	9	0	55	0
- 10- år	13	48	40	0	0	0	0	0	73	0	0
<b>Planteantal (ant./ha) Plants/ha</b>											
- 0- 2 år	6183	0	6150	5000	5000	0	3485	5909	6850	5556	11447
- 3- 9 år	5818	3333	4329	5714	0	6600	0	9524	0	0	0
- 10- år	4975	3371	4286	0	0	0	0	0	6226	0	0
<b>Udbytte (tons/ha) Yield/ha</b>											
- samlede areal	7.5	6.4	13.1	2.7	0.0	9.6	1.5	1.8	3.7	7.6	0.0
- bærende areal	12.7	6.4	15.6	7.9	0.0	9.6	0.0	21.0	5.0	0.0	0.0
<b>Udbytte (kg/pl.) Yield/plant</b>											
- samlede areal	1.3	1.9	2.8	0.5	0.0	1.3	0.4	0.3	0.6	1.3	0.0
- bærende areal	2.3	1.9	3.6	1.4	0.0	1.5	0.0	2.2	0.8	0.0	0.0
<b>Sortering (%) Grading</b>											
- Konsumsalg <i>Fresh market</i>	0	0	0	0	0	0	0	0	0	0	0
- Småkasser <i>Small boxes</i>	19	0	0	0	0	44	0	0	0	0	0
- Storkasser <i>Bulk bins</i>	81	100	100	100	0	56	100	100	100	100	0
<b>Salgspris (øre/kg) Price/kg</b>											
- Konsumsalg	0	0	0	0	0	0	0	0	0	0	0
- Småkasser	583	0	0	0	0	0	0	0	0	0	0
- Storkasser	550	1509	524	0	0	525	563	567	526	0	0
<b>DÆKNINGSBIDRAG</b>	<b>kr/ha</b>	<b>kr/ha</b>	<b>kr/ha</b>	<b>kr/ha</b>	<b>kr/ha</b>	<b>kr/ha</b>	<b>kr/ha</b>	<b>kr/ha</b>	<b>kr/ha</b>	<b>kr/ha</b>	<b>kr/ha</b>
<i>Contribution margin/ha</i>											
<b>Bruttosalg <i>Gross return</i></b>	41687	97163	68455	13957	0	52373	8616	10394	19260	40944	0
<b>Salgsudg. <i>Sales costs</i></b>	51	1417	0	0	0	0	0	623	0	0	0
<b>Kemikalier <i>Chemicals</i></b>	2789	951	4942	838	2084	2379	2200	4451	3005	2679	137
<b>Gødning <i>Fertilisers</i></b>	796	1625	1238	599	524	544	1200	738	345	0	20
<b>Maskiner m.v. <i>Machines</i></b>	2824	15081	3979	2381	1770	1680	2802	1992	1915	2475	2655
<b>Maskinplukning <i>Picking</i></b>	4811	9754	2923	1597	0	8669	1224	3293	3662	9051	0
<b>Div. Løn <i>Labour</i></b>	1408	3715	1015	240	157	1026	1210	3079	0	2100	11587
<b>Planter o.a. <i>Plants</i></b>	1971	169	0	0	0	0	0	5718	11729	7825	4309
<b>DB samlet areal <i>Total area</i></b>	27037	64452	54358	8302	-4535	38075	0	-9499	-1396	16815	-18709
<b>DB bærende areal <i>Cropp. Area</i></b>	54246	64621	66496	32477	-	38075	0	61855	15886	0	0
<b>DÆKNINGSBIDRAG</b>	<b>øre/kg</b>	<b>øre/kg</b>	<b>øre/kg</b>	<b>øre/kg</b>	<b>øre/kg</b>	<b>øre/kg</b>	<b>øre/kg</b>	<b>øre/kg</b>	<b>øre/kg</b>	<b>øre/kg</b>	<b>øre/kg</b>
<i>Contribution margin/kg</i>											
<b>Bruttosalg</b>	557	1509	524	525	0	547	563	567	526	542	0
<b>Salgsudg.</b>	1	22	0	0	0	0	0	34	0	0	0
<b>Kemikalier</b>	37	15	38	32	0	25	144	243	82	35	0
<b>Gødning</b>	11	25	9	23	0	6	78	40	9	0	0
<b>Maskiner m.v.</b>	38	234	30	90	0	18	183	109	52	33	0
<b>Maskinplukning</b>	64	151	22	60	0	91	80	180	100	120	0
<b>Div. løn</b>	19	58	8	9	0	11	79	168	0	28	0
<b>Planter o.a.</b>	26	3	0	0	0	0	0	312	320	104	0
<b>DB samlet areal</b>	361	1001	416	312	0	398	-1	-518	-38	223	0
<b>DB bærende areal</b>	427	1010	426	411	0	397	0	295	318	0	0

**Tabel 13.** De enkelte deltageres økonomiske resultat for solbærsorten 'Ben Alder' 2001.  
*The economic results of each grower of black currant, cv. Ben Alder 2001.*

<b>BEN ALDER</b>	<b>Alle</b>	<b>nr 32</b>	<b>nr 34</b>
<i>Black currant 'Ben Alder'</i>			
<b>Nettoareal (ha) Area</b>	81.19	9.01	14.40
<b>Aldersfordeling (%) Age</b>			
- 0- 2 år	41	61	25
- 3- 9 år	46	39	60
- 10- år	13	0	15
<b>Planteantal (ant./ha) Plants/ha</b>			
- 0- 2 år	6183	6182	5715
- 3- 9 år	5818	0	0
- 10- år	4975	0	0
<b>Udbytte (tons/ha) Yield/ha</b>			
- samlede areal	7.5	7.4	11.5
- bærende areal	12.7	0.0	0.0
<b>Udbytte (kg/pl.) Yield/plant</b>			
- samlede areal	1.3	1.2	2.0
- bærende areal	2.3	0.0	0.0
<b>Sortering (%) Grading</b>			
- Konsumsalg <i>Fresh market</i>	0	0	0
- Småkasser <i>Small boxes</i>	19	0	40
- Storkasser <i>Bulk bins</i>	81	100	60
<b>Salgspris (øre/kg) Price/kg</b>			
- Konsumsalg	0	0	0
- Småkasser	583	0	589
- Storkasser	550	0	525
<b>DÆKNINGSBIDRAG</b>	<b>kr/ha</b>	<b>kr/ha</b>	<b>kr/ha</b>
<i>Contribution margin/ha</i>			
<b>Bruttosalg Gross return</b>	41687	38608	63347
<b>Salgsudg. Sales costs</b>	51	0	0
<b>Kemikalier Chemicals</b>	2789	3169	3194
<b>Gødning Fertilisers</b>	796	1156	912
<b>Maskiner m.v. Machines</b>	2824	549	3829
<b>Maskinplukning Picking</b>	4811	9349	4522
<b>Div. Løn Labour</b>	1408	311	2000
<b>Planter o.a. Plants</b>	1971	0	4286
<b>DB samlet areal Total area</b>	27037	24075	44603
<b>DB bærende areal Cropp. Area</b>	54246	0	0
<b>DÆKNINGSBIDRAG</b>	<b>øre/kg</b>	<b>øre/kg</b>	<b>øre/kg</b>
<i>Contribution margin/kg</i>			
<b>Bruttosalg</b>	557	525	551
<b>Salgsudg.</b>	1	0	0
<b>Kemikalier</b>	37	43	28
<b>Gødning</b>	11	16	8
<b>Maskiner m.v.</b>	38	7	33
<b>Maskinplukning</b>	64	127	39
<b>Div. løn</b>	19	4	17
<b>Planter o.a.</b>	26	0	37
<b>DB samlet areal</b>	361	327	388
<b>DB bærende areal</b>	427	0	0

**Tabel 14.** De enkelte deltageres økonomiske resultat for jordbærsorten 'Honeoye' 2001.  
*The economic results of each grower of strawberry 'Honeoye' 2001.*

<b>HONEOYE</b>	<b>Alle</b>	<b>nr 3</b>	<b>nr 5</b>	<b>nr 6</b>	<b>nr 8</b>	<b>nr 11</b>	<b>nr 16</b>	<b>nr 17</b>	<b>nr. 28</b>	<b>nr 30</b>	<b>nr 32</b>	<b>nr 33</b>
Strawberry 'Honeoye'												
<b>Nettoareal (ha) Area</b>	23.70	2.60	4.00	1.68	4.70	1.67	1.00	0.86	0.93	3.20	2.45	0.62
<b>Aldersfordeling (%) Age</b>												
- nyplantn.	31	23	25	23	43	30	0	45	34	38	27	35
- 1- 2 år	56	77	50	51	21	70	100	55	66	63	73	65
- 3- år	13	0	25	27	36	0	0	0	0	0	0	0
<b>Planteantal (ant./ha) Plants/ha</b>												
- nyplantn.	30270	0	1	42105	30000	0	0	25641	25000	0	0	0
- 1- 2 år	30638	30854	30000	37647	30000	30002	32500	27778	29508	30000	30000	27778
- 3- år	30000	0	30000	0	0	0	0	0	0	0	0	0
<b>Udbytte (tons/ha) Yield/ha</b>												
- samlede areal	8.7	11.1	12.1	9.5	8.4	3.4	7.0	7.8	7.9	4.6	11.6	4.1
- bærende areal	12.5	14.4	16.2	12.3	14.6	4.9	7.0	14.3	12.0	7.4	15.8	6.4
<b>Udbytte (kg/pl.) Yield/plant</b>												
- samlede areal	0.3	0.4	0.4	0.3	0.3	0.1	0.2	0.3	0.3	0.2	0.4	0.1
- bærende areal	0.4	0.5	0.5	0.4	0.5	0.2	0.2	0.5	0.4	0.2	0.5	0.2
<b>Sortering (%) Grading</b>												
- Butikssalg <i>Supermarket</i>	89	98	92	87	100	0	100	77	63	58	100	70
- Hjemmesalg <i>Farm sale</i>	5	0	8	8	0	0	0	23	0	20	0	0
- Selvpluk <i>Pick-your-own</i>	7	2	0	5	0	100	0	0	37	22	0	30
<b>Salgspris (øre/kg) Price/kg</b>												
- Butikssalg	1920	2185	1793	2024	1624	0	2376	2480	2020	1884	1995	1925
- Hjemmesalg	2092	0	0	2300	0	0	0	0	0	0	0	0
- Selvpluk	1272	300	0	1500	0	0	0	0	1360	0	0	0
<b>DÆKNINGSBIDRAG</b>	<b>kr/ha</b>	<b>kr/ha</b>	<b>kr/ha</b>	<b>kr/ha</b>	<b>kr/ha</b>	<b>kr/ha</b>	<b>kr/ha</b>	<b>kr/ha</b>	<b>kr/ha</b>	<b>kr/ha</b>	<b>kr/ha</b>	<b>kr/ha</b>
<i>Contribution margin/ha</i>												
<b>Bruttosalg <i>Gross return</i></b>	163147	238613	224561	192055	136109	43524	166795	175142	139302	79723	231705	71415
<b>Salgsudgifter <i>Sales costs</i></b>	19362	26751	29476	23981	25764	1200	13373	23056	10836	2564	22601	2062
<b>Kemikalier <i>Chemicals</i></b>	4343	3128	8772	3363	3969	0	4375	3892	7862	3074	3714	2322
<b>Gødning <i>Fertilisers</i></b>	2081	2206	2632	897	3790	0	1005	1723	2423	480	2897	605
<b>Maskiner m.v. <i>Machines</i></b>	5586	11787	4833	4172	7883	6000	7800	9764	6000	0	1898	3182
<b>Plukning <i>Picking</i></b>	54371	88405	85601	69891	35280	0	60954	57279	29954	23695	85036	18073
<b>Div. Løn <i>Labour</i></b>	20070	24160	24885	7839	21119	17641	20580	10722	25200	28411	4829	25245
<b>Planter o.a. <i>Plants</i></b>	10769	12453	4725	11062	24798	6600	4000	9557	6796	6413	5612	8187
<b>DB samlet areal <i>Total area</i></b>	46565	69722	63637	70851	13507	12083	54708	59150	50232	15087	105118	11738
<b>DB bærende areal <i>Cropp. Area</i></b>	96076	118846	103831	110269	92641	36823	58708	146723	107389	53076	154898	47261
<b>DÆKNINGSBIDRAG</b>	<b>øre/kg</b>	<b>øre/kg</b>	<b>øre/kg</b>	<b>øre/kg</b>	<b>øre/kg</b>	<b>øre/kg</b>	<b>øre/kg</b>	<b>øre/kg</b>	<b>øre/kg</b>	<b>øre/kg</b>	<b>øre/kg</b>	<b>øre/kg</b>
<i>Contribution margin/kg</i>												
<b>Bruttosalg</b>	1885	2152	1851	2018	1624	1280	2376	2239	1774	1735	1995	1732
<b>Salgsudg.</b>	224	241	243	252	307	35	191	295	138	56	195	50
<b>Kemikalier</b>	50	28	72	35	47	0	62	50	100	67	32	56
<b>Gødning</b>	24	20	22	9	45	0	14	22	31	10	25	15
<b>Maskiner m.v.</b>	65	106	40	44	94	176	111	125	76	0	16	77
<b>Plukning</b>	628	797	706	734	421	0	868	732	381	516	732	438
<b>Div. løn</b>	232	218	205	82	252	519	293	137	321	618	42	612
<b>Planter o.a.</b>	124	112	39	116	296	194	57	122	87	140	48	199
<b>DB samlet areal</b>	538	629	525	745	161	355	779	756	640	328	905	285
<b>DB bærende areal</b>	769	825	641	896	635	751	839	1026	895	717	980	738

**Tabel 15.** De enkelte deltageres økonomiske resultat for jordbærsorten 'Elsanta' 2001.  
*The economic results of each grower of strawberry 'Elsanta' 2001.*

ELSANTA	Alle	nr 3	nr 5	nr 6	nr 16	nr 17	nr 32	nr 33
<i>Strawberry 'Elsanta'</i>								
<b>Nettoareal (ha) Area</b>	12.69	2.25	3.50	0.92	1.50	1.72	2.15	0.65
<b>Aldersfordeling (%) Age</b>								
- nyplantn.	25	11	43	32	0	23	30	17
- 1- 2 år	75	89	57	68	100	77	70	83
- 3- år	0	0	0	0	0	0	0	0
<b>Planteantal (ant./ha) Plants/ha</b>								
- nyplantn.	30575	31896	30000	41379	0	25641	30000	27778
- 1- 2 år	30771	31898	30000	38095	31667	27840	30000	27778
- 3- år	0	0	0	0	0	0	0	0
<b>Udbytte (tons/ha) Yield/ha</b>								
- samlede areal	10.4	17.5	8.2	8.4	10.6	9.2	9.6	5.3
- bærende areal	13.9	19.7	14.3	12.3	10.6	11.9	13.8	6.4
<b>Udbytte (kg/pl.) Yield/plant</b>								
- samlede areal	0.3	0.5	0.3	0.2	0.3	0.3	0.3	0.2
- bærende areal	0.5	0.6	0.5	0.3	0.3	0.4	0.5	0.2
<b>Sortering (%) Grading</b>								
- Butikssalg <i>Supermarket</i>	91	96	86	87	100	72	100	70
- Hjemmesalg <i>Farm sale</i>	7	0	14	8	0	28	0	0
- Selvpluk <i>Pick-your-own</i>	2	4	0	5	0	0	0	30
<b>Salgspris (øre/kg) Price/kg</b>								
- Butikssalg	1572	1771	1163	2024	1490	1520	1599	1925
- Hjemmesalg	1966	0	0	2300	0	0	0	0
- Selvpluk	797	300	0	1500	0	0	0	1280
<b>DÆKNINGSBIDRAG</b>	kr/ha	kr/ha	kr/ha	kr/ha	kr/ha	kr/ha	kr/ha	kr/ha
<i>Contribution margin/ha</i>								
<b>Bruttosalg <i>Gross return</i></b>	164073	299323	110496	169959	158636	138196	153534	91681
<b>Salgsudgifter <i>Sales costs</i></b>	23159	42181	19895	21222	20282	25589	15643	2647
<b>Kemikalier <i>Chemicals</i></b>	4993	3128	8772	3363	4375	3892	3605	2322
<b>Gødning <i>Fertilisers</i></b>	2055	2206	2632	897	1088	1723	2829	605
<b>Maskiner m.v. <i>Machines</i></b>	6113	10267	3714	7618	7600	9764	1953	3182
<b>Plukning <i>Picking</i></b>	77660	139376	59972	63533	83356	65230	70291	23202
<b>Div. Løn <i>Labour</i></b>	16194	23147	24980	14314	5787	9578	5242	25245
<b>Planter o.a. <i>Plants</i></b>	6438	6521	8100	15416	0	4770	6395	3889
<b>DB samlet areal <i>Total area</i></b>	27462	72497	-17569	43597	36148	17650	47575	30589
<b>DB bærende areal <i>Cropp. Area</i></b>	54491	93536	11624	97739	36148	35868	82550	47474
<b>DÆKNINGSBIDRAG</b>	øre/kg	øre/kg	øre/kg	øre/kg	øre/kg	øre/kg	øre/kg	øre/kg
<i>Contribution margin/kg</i>								
<b>Bruttosalg</b>	1581	1712	1350	2018	1490	1496	1599	1732
<b>Salgsudg.</b>	223	241	243	252	191	277	163	50
<b>Kemikalier</b>	48	18	107	40	41	42	38	44
<b>Gødning</b>	20	13	32	11	10	19	29	11
<b>Maskiner m.v.</b>	59	59	45	90	71	106	20	60
<b>Plukning</b>	748	797	733	754	783	706	732	438
<b>Div. løn</b>	156	132	305	170	54	104	55	477
<b>Planter o.a.</b>	62	37	99	183	0	52	67	73
<b>DB samlet areal</b>	265	415	-215	518	340	191	495	578
<b>DB bærende areal</b>	392	475	81	795	341	301	598	742

**Tabel 16.** De enkelte deltageres økonomiske resultat for jordbærsorten 'Kimberly' 2001.  
*The economic results of each grower of strawberry 'Kimberly' 2001.*

<b>KIMBERLY</b>	<b>Alle</b>	<b>nr 6</b>	<b>nr 6</b>	<b>nr 17</b>	<b>nr 28</b>	<b>nr 30</b>
<i>Strawberry 'Kimberly'</i>						
<b>Nettoareal (ha) Area</b>	1.55	0.38	0.38	0.47	0.22	0.10
<b>Aldersfordeling (%) Age</b>						
- nyplantn.	45	76	76	0	55	0
- 1- 2 år	55	24	24	100	45	100
- 3- år	0	0	0	0	0	0
<b>Planteantal (ant./ha) Plants/ha</b>						
- nyplantn.	38571	41379	41379	0	25000	0
- 1- 2 år	30660	38889	38889	27778	30000	30000
- 3- år	0	0	0	0	0	0
<b>Udbytte (tons/ha) Yield/ha</b>						
- samlede areal	10.4	2.9	2.9	25.6	5.4	7.4
- bærende areal	19.0	12.3	12.3	25.6	12.0	7.4
<b>Udbytte (kg/pl.) Yield/plant</b>						
- samlede areal	0.3	0.1	0.1	0.9	0.2	0.2
- bærende areal	0.6	0.3	0.3	0.9	0.4	0.2
<b>Sortering (%) Grading</b>						
- Butikssalg <i>Supermarket</i>	84	87	87	87	63	58
- Hjemmesalg <i>Farm sale</i>	12	8	8	13	0	20
- Selvpluk <i>Pick-your-own</i>	4	5	5	0	37	22
<b>Salgspris (øre/kg) Price/kg</b>						
- Butikssalg	1746	2024	2024	1670	2020	1884
- Hjemmesalg	1543	2300	2300	0	0	0
- Selvpluk	1364	1500	1500	0	1360	0
<b>DÆKNINGSBIDRAG</b>	<b>kr/ha</b>	<b>kr/ha</b>	<b>kr/ha</b>	<b>kr/ha</b>	<b>kr/ha</b>	<b>kr/ha</b>
<i>Contribution margin/ha</i>						
<b>Bruttosalg <i>Gross return</i></b>	177937	58783	58783	420467	96536	127557
<b>Salgsudgifter <i>Sales costs</i></b>	30803	7340	7340	85561	7509	4102
<b>Kemikalier <i>Chemicals</i></b>	4144	3363	3363	3892	7862	3074
<b>Gødning <i>Fertilisers</i></b>	1337	897	897	1723	2423	480
<b>Maskiner m.v. <i>Machines</i></b>	12859	18443	18443	9764	6000	0
<b>Plukning <i>Picking</i></b>	82087	31542	31542	202437	20758	37912
<b>Div. Løn <i>Labour</i></b>	24981	34655	34655	8437	25200	28411
<b>Planter o.a. <i>Plants</i></b>	19855	37322	37322	0	10773	0
<b>DB samlet areal <i>Total area</i></b>	1872	-74779	-74779	108653	16011	53578
<b>DB bærende areal <i>Cropp. Area</i></b>	74460	25233	25233	108653	106449	53578
<b>DÆKNINGSBIDRAG</b>	<b>øre/kg</b>	<b>øre/kg</b>	<b>øre/kg</b>	<b>øre/kg</b>	<b>øre/kg</b>	<b>øre/kg</b>
<i>Contribution margin/kg</i>						
<b>Bruttosalg</b>	1706	2018	2018	1639	1774	1735
<b>Salgsudg.</b>	295	252	252	334	138	56
<b>Kemikalier</b>	40	115	115	15	144	42
<b>Gødning</b>	13	31	31	7	45	7
<b>Maskiner m.v.</b>	123	633	633	38	110	0
<b>Plukning</b>	787	1083	1083	789	381	516
<b>Div. løn</b>	239	1190	1190	33	463	386
<b>Planter o.a.</b>	190	1281	1281	0	198	0
<b>DB samlet areal</b>	18	-2567	-2567	424	294	729
<b>DB bærende areal</b>	392	205	205	424	887	724



## DJF Foulum

Postboks 50, 8830 Tjele  
Tlf. 89 99 19 00. Fax 89 99 19 19  
djf@agrsci.dk. www.agrsci.dk

Direktion  
Administration

Afdeling for Animalske Fødevarer  
Afdeling for Husdyravl og Genetik  
Afdeling for Husdyrnæring og Fysiologi  
Afdeling for Husdyrsundhed og Velfærd  
Afdeling for Jordbrugssystemer  
Afdeling for Plantevækst og Jord

Afdeling for Mark- og Stalldrif  
Afdeling for Analytisk Kemi  
Informationsafdelingen  
International Enhed  
Afdeling for Centerdrift

## DJF Årslev

Kirstinebjergvej 10, 5792 Årslev  
Tlf. 63 90 43 43. Fax 63 90 43 90

Afdeling for Prydplanter og  
Vegetabilske Fødevarer

## DJF Flakkebjerg

Flakkebjerg, 4200 Slagelse  
Tlf. 58 11 33 00. Fax 58 11 33 01

Afdeling for Plantebiologi  
Afdeling for Plantebeskyttelse  
Afdeling for Infrastruktur

## DJF Bygholm

Postboks 536  
Schüttesvej 17, 8700 Horsens  
Tlf. 76 29 60 00. Fax 76 29 61 00

Afdeling for Jordbrugsteknik  
Driftsfunktion

## Enheder på andre lokaliteter

Afdeling for Sortsafprøvning  
Teglværksvej 10, Tystofte  
4230 Skælskør  
Tlf. 58 16 06 00. Fax 58 16 06 06

Askov Forsøgsstation  
Vejvej 55, 6600 Vejen  
Tlf. 75 36 02 77. Fax 75 36 62 77

Bioteknologigruppen  
(Afd. f. Plantebiologi)  
Thorvaldsensvej 40, 2., opg. 8  
1871 Frederiksberg C  
Tlf. 35 28 25 88. Fax 35 28 25 89

Borris Forsøgsstation  
Vestergade 46, 6900 Skjern  
Tlf. 97 36 62 33. Fax 97 36 65 43

Den Økologiske Forsøgsstation  
Rugballegård  
Postboks 536, 8700 Horsens  
Tlf. 76 29 60 00. Fax 76 29 61 02

Foulumgård, Postboks 50  
8830 Tjele  
Tlf. 89 99 19 00. Fax 89 99 16 33

Jyndevad Forsøgsstation  
Flensborgvej 22, 6360 Tinglev  
Tlf. 74 64 83 16. Fax 74 64 84 89

Rønhave Forsøgsstation  
Hestehave 20, 6400 Sønderborg  
Tlf. 74 42 38 97. Fax 74 42 38 94

Silstrup Forsøgsstation  
Højmarken 12, 7700 Thisted  
Tlf. 97 92 15 88. Fax 97 91 16 96

Tylstrup Forsøgsstation  
Forsøgsvej 30, 9382 Tylstrup  
Tlf. 98 26 13 99. Fax 98 26 02 11